

# “நிர்வாக சுருக்கம்”

தமிழ் மொழியில்

பெரியநாகலூர் சுண்ணாம்பு சுரங்கம்

பெரியநாகலூர் கிராமம், அரியலூர் தாலுகா, அரியலூர் மாவட்டம்.

தமிழ்நாடு மாநிலம்

பரப்பளவு - 9.94.5 ஹெக்டேர்

நோக்கம் - சுற்றுச்சூழல் தீர்வு

முன்மொழியப்பட்ட உற்பத்தி - 6, 07,362 டன் கணக்கில்

திட்ட செலவு - 100 இலட்சங்கள்

வகை - பி

படிப்பு காலம் - மார்ச் மாதம் 1 ஆம் தேதி முதல் மே மாதம் 31 ஆம் தேதி வரை 2018

## விண்ணப்பதாரர்

தமிழ்நாடு கனிமவளம் நிறுவனம்

(தமிழக அரசுக்கு உட்பட்டது)

31, காமராஜர் சாலை, தபார் பெட்டி எண்.2961, சேப்பாக்கம், சென்னை-600 005.

மாநிலம் தமிழ்நாடு

தொலைபேசி எண்கள் : + 91 44 28410382, 28511972

தொலை நகல் எண்கள்: + 91 44 28524960

மின்னஞ்சல் : tamin@tamingranites.com

## தயாரிக்கப்பட்டது



வோல்கேம் இந்தியா லிமிடெட்

NABET சான்றிதழ் எண்: NABET/EIA/1720/RA0080 செல்லுபடியாகும் காலம் 19/04/2020

NABL அங்கீகாரம் பெற்றது & அங்கீகாரம் பெற்ற MOEF & CC, புது தில்லி.

FF-101-102, மேவேர் தொழிற்சாலை பகுதி, மேட்ரி, உதயபுர, பின் குறியீடு 313003, ராஜஸ்தான்

தொலைபேசி எண் 0294-6452067, தொலைநகல்: 0294-2491826

**“நிர்வாக சுருக்கம்”  
தமிழ் மொழியில்**

## 1. அறிமுகம்

14.09.2006 தேதியிட்ட EIA அறிவிப்பு SO 1533 (E) இன் தேவைகள் மற்றும் திருத்தங்களுக்கு ஏற்ப பெரிய நாகலூர் கிராமம், அரியலூர் தாலுக்கா, அரியலூர் மாவட்டம், தமிழ்நாடு 9.94.5 ஹெக்டேர் பரப்பளவில் பெரியநாகலூர் சுண்ணாம்பு சுரங்கம் என்ற திட்டத்தின் சுற்றுச்சூழல் பாதிப்புகளை மதிப்பீடு செய்ய இந்த அறிக்கை தயாரிக்கப்பட்டுள்ளது.

### 1.1 திட்ட அடையாளம்

தமிழ்நாடு அரியலூர் மாவட்டம், அரியலூர் தாலுக்காவில் உள்ள பெரியநாகலூர் கிராமத்தில் அமைந்துள்ள சுண்ணாம்பு சுரங்க திட்டம், 9.94.5 ஹெக்டேர் பரப்பளவில் (வனமற்ற அரசு நிலம்).

தமிழ்நாட்டின் அரியலூர் மாவட்டம், அரியலூர் தாலுக்காவில் அமைந்துள்ள பெரியநாகலூர் கிராமத்தில் 9.94.5 ஹெக்டேர் பரப்பளவில் சுண்ணாம்பு சுரங்க திட்டம் அமைக்க 20 ஆண்டு காலத்திற்கு 05.12.1981 அன்று குத்தகை ஒதுக்கீட்டை தமிழ்நாடு அரசு வழங்கியது.

30.06.1986 ஆம் ஆண்டு குத்தகை ஒப்பந்தம் செயல்படுத்தப்பட்டது மற்றும் 29.06.2006 ஆம் ஆண்டு குத்தகை ஒப்பந்தம் காலாவதியானது.

பத்து ஆண்டுகளுக்கு சுரங்க குத்தகை ஒப்பந்தம் புதுப்பிக்க 31.05.2005 தேதியிட்ட TAMIN அலுவலக கடிதம் எண்.7196/ML1/2005 விண்ணப்பித்துள்ளது.

1960 ஆம் ஆண்டின் சுரங்க திட்டம், கனிமவள ஒப்பந்த விதிகளின்படி 24A இன் கீழ் சுரங்க திட்டம் நீடிக்கப்பட்டதாக கருதப்பட்டது.

இந்த சுரங்கத்தின் குத்தகை காலம் 31.03.2020 வரை நடைமுறையில் உள்ளது.

சுரங்கங்கள் மற்றும் கனிம வளர்ச்சி மற்றும் ஒழுங்குமுறை சட்டம், 2015-ன் விதி 8A(6) படி நடைமுறையில் உள்ளது.

பெரியநாகலூர் 9.94.5 ஹெக்டேர் பரப்பளவில் உள்ள சுண்ணாம்பு சுரங்க திட்டத்தை சுரங்க தொழில் திட்டத்தின் கட்டுப்பாட்டாளர் ஒப்புதலை பெற்றது. (SZ)

இந்திய சுரங்க பணியகம் பெங்களூர் TN/ALR/MP/LST-1900-SZ/2031 நாள்: 03.12.2013.

இந்த பகுதிக்கான சுரங்க திட்டத்தின் காலம் முடிவடைவதற்கு 120 நாட்களுக்கு முன்னர் 2016-2017 முதல் 2019-2020 வரையிலான சுரங்க திட்டம் சமர்ப்பிக்கப்பட்டது. Lr.No.7176/ML1/2005, நாள்: 16.03.2016 மற்றும் அதே சுரங்கங்களின் பிராந்திய கட்டுப்பாட்டாளர், இந்திய சுரங்கங்களின் பீரோ சென்னை TN/ALR/MS/LST-1339-MDS, நாள்: 21.03.2016.

2016-2017 முதல் 2019-2020 வரையான காலப்பகுதி வரை சுரங்கத் திட்டம் சுரங்கத் திட்டத்தின் காலாவதி காலத்திற்கு 120 நாட்களுக்கு முன் இந்த அலுவலகம் எல்.எல்.எண் 7176 / ML1 / 2005, தேதியிட்டது: 16.03.2016 மற்றும் அதே சமயம் இந்திய பிராந்திய கட்டுப்பாட்டாளர் சுரங்கங்கள், இந்திய பணியிடங்கள், Chennai TN / ALR / MS / LST-1339-MDS, 21.03.2016 தேதியிட்ட

## 1.2 திட்டப்பணியின் அடையாளங்காணல்

விண்ணப்பதாரர்	பரிந்துரைக்கப்பட்ட உரிமையாளர்
<p>தமிழ்நாடு கனிம வளம் நிறுவனம் (தமிழக அரசுக்கு உட்பட்டது)</p> <p>31, காமராஜர் சாலை, தபார் பெட்டி எண்.2961, சேப்பாக்கம், சென்னை-600 005.</p> <p>மாநிலம் தமிழ்நாடு</p> <p>தொலைபேசி எண்கள் : + 91 44 28410382, 28511972</p> <p>தொலை நகல் எண்கள்: + 91 44 28524960</p> <p>மின்னஞ்சல் : tamin@tamingranites.com</p>	<p>ஈ. கணேசன் , துணை மேலாளர் (சுரங்க குத்தகை) தமிழ்நாடு கனிம வளம் நிறுவனம் 31, காமராஜர் சாலை, தபார் பெட்டி எண்.2961, சேப்பாக்கம், சென்னை-600 005.</p> <p>மாநிலம் தமிழ்நாடு</p>

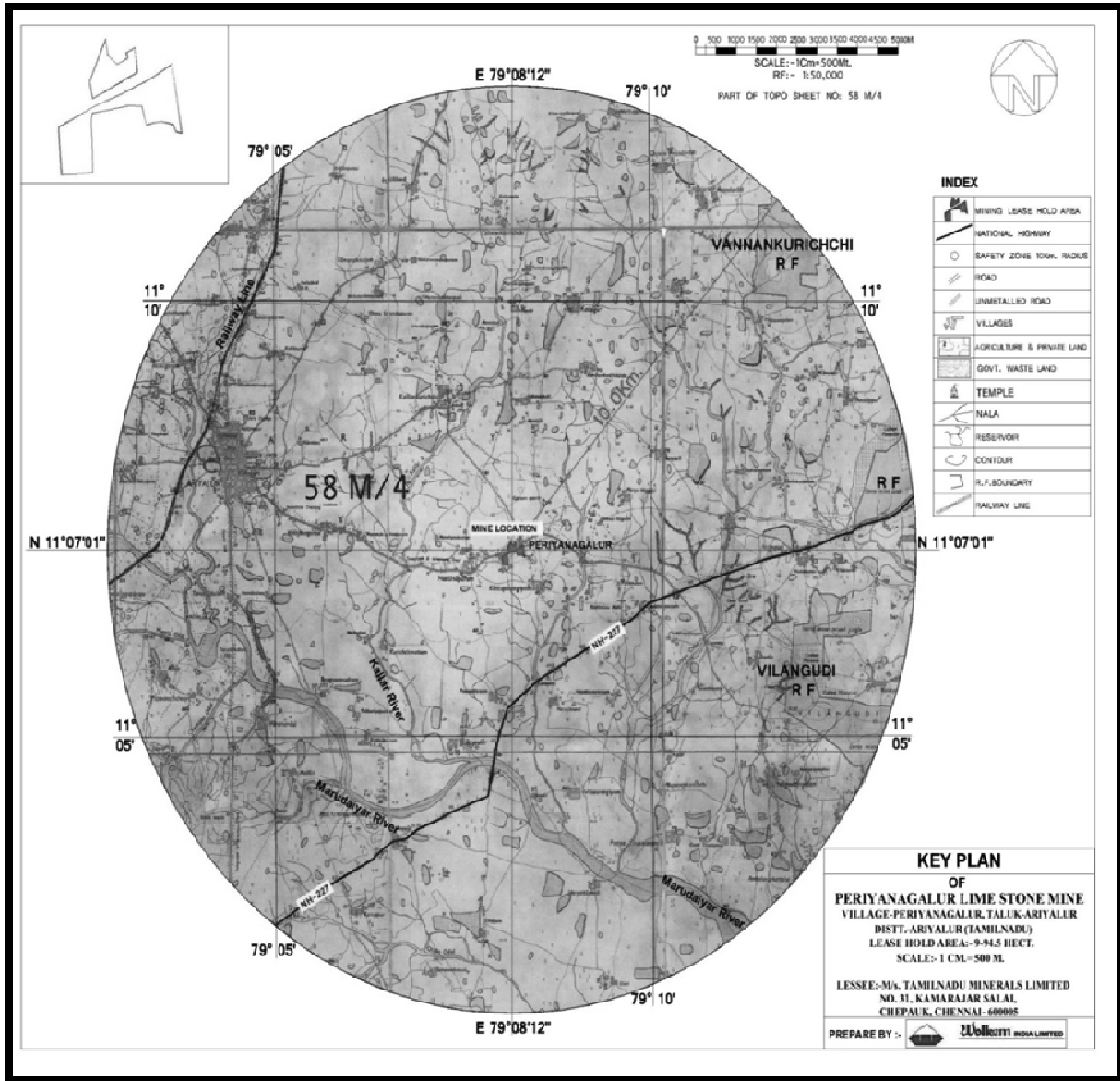
1.2.1 . திட்ட விளக்கம்

அட்டவணை 1.1 - திட்ட விவரங்கள் மற்றும் சிறப்பு அம்சங்கள்

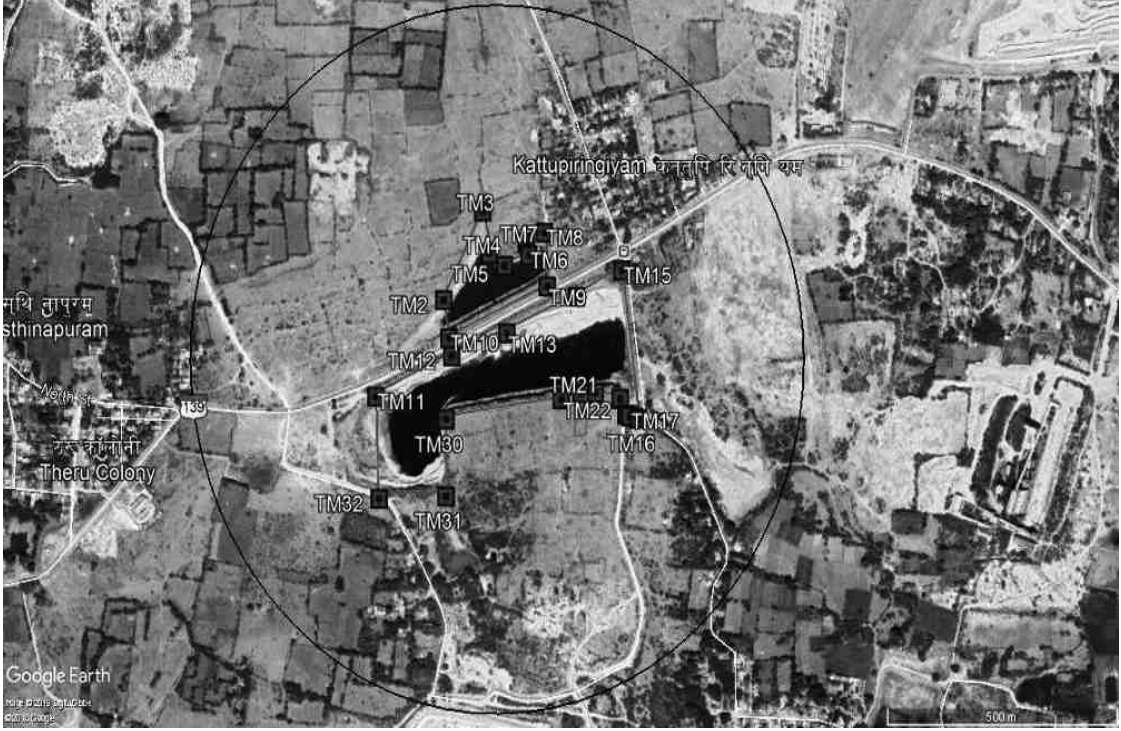
S.No	விவரங்கள்	விவரங்கள்
1.	திட்டத்தின் பெயர்	பெரியநாகலூர் சுண்ணாம்பு சுரங்கம்
2.	திட்ட ஆதரவாளர்	தமிழ்நாடு கனிமவளம் நிறுவனம்
3.	திட்டத்தின் இருப்பிடம்	பெரியநாகலூர் கிராமம், அரியலூர் தாலுக்கா, அரியலூர் மாவட்டம், தமிழ்நாடு.
4.	அட்சரேகை தீர்க்கரேகை	11°7'3.76"N to 11°7'21.11"N 79°7'54.34"E to 79° 8'11.61"E
5.	சுரங்கதள கனிமவள பகுதி	MSL இலிருந்து 70 மீட்டர் மேல் (அதிகபட்சம்).
6.	கனிமவள பகுதி	9.94.5 ஹெக்டேர்ஸ் பரப்பளவு வனமற்ற அரசு நிலம்
7.	அருகில் உள்ள ரயில் நிலையம்	சுரங்கத்தளத்திலிருந்து 6.கி.மீ. வடமேற்கு திசையில் அரியலூர் ரயில் நிலையம் உள்ளது.
8.	அருகில் உள்ள விமான நிலையம்	திருச்சிராப்பள்ளி (டி.ஆர்.எஸ்): 60.66 கி.மீ. தென்மேற்கு திசையில் உள்ளது
9.	அருகில் உள்ள பெரிய நீர் அமைப்புகள்	1.மருதையார் ஆறு - 5.41 கி.மீ (தெ.மே) 2.கல்லார் ஆறு - 2.27 கி.மீ. (மே.தி) 3.வாஞ்சியும் ஓடை - 7.10 கி.மீ. (மே.தி) 4.உலோக ஓடை - 4.57 கி.மீ. (தெ.கி.தி) 5.செம்பன் ஓடை - 8.73 கி.மீ. (தெ.தி) 6.ஓட்டன் ஓடை - 7.14 கி.மீ (தெ.மே.தி) 7.உப்பு ஓடை - 5.16 கி.மீ (வ.கி.கி.தி) 8.விலங்குடி ஓடை - 8.12 கி.மீ (தெ.மே.தி)
10.	பாதுகாக்கப்பட்ட / பாதுகாக்கப்பட்ட காடுகள்	வண்ணன்குறிச்சி (பா.கா) - 7.8 கி.மீ (வ.கி.தி) விலங்குடி (பா.கா) - 6.82 கி.மீ (கி.தெ.கி.தி)

		அம்பாபூர் அருகில் (பா.கா) - 8.23 கி.மீ (கி.வ.கி.தி)
11.	அருகில் உள்ள நகரம்	அரியலூர்
12.	அருகிலுள்ள கிராமங்கள்	பெரியநாகலூர் - 1.65 கி.மீ (கி.தெ.கி.தி) காட்டுப்பிரிங்கியம் - 0.52 கி.மீ (தெ.கி.தி) ஹஸ்தினாபுரா - 1.00 கி.மீ (வ.மே.தி)
13.	மற்ற தொழிற்சாலைகள்	இல்லை

### படம் 1 : சுரங்க திட்டத்தின் வரைபடம்



**படம் 2 : இணையதள (கூகுள்) சுரங்க திட்டத்தின் வரைபடம்  
(300மீ & 500மீ பரப்பளவு)**



1.2.2 பயன்பாட்டு குத்தகை மற்றும் சுரங்க செயல்முறை விவரம்:  
முன்மொழியப்பட்டவேலை:

சுரங்க வேலைகள் திறந்தவெளி இயந்திரமாக்கப்படும். கனிமவளங்களை அகற்றுவதற்கும், ஏற்றுவதற்கும், இயந்திரங்கள் பயன்படுத்த வேண்டும்.

மனிதவர்க்கம்: சுரங்கத் திட்டத்தின் படி, சுரங்கத் திட்டத்திற்கு 35 மனித சக்தி தேவைப்படும்.

இயந்திரங்களை நிறுத்தி வைக்க வேண்டும்: சுரங்க இயந்திரங்களை விரிவுபடுத்துவதற்கான விவரங்கள் கீழே கொடுக்கப்பட்டுள்ள அட்டவணையில் கொடுக்கப்பட்டுள்ளன :

S.No	நோக்கம்	இயந்திரங்களின் பெயர்	Nos
1	டிரில்லிங்	மெகா ராக் பிரேக்கர்	2
2	ஏற்றுதல்	அகழ்எந்திரம்	2
3	போக்குவரத்து	டிப்பர்ஸ் மற்றும் டம்பர்ஸ்	2

**நீர்**

சுரங்கத்தில் மொத்த நீர் அளவு சுமார் 1.5 KLD குடிநீர், தோட்டத்திற்கு தெளித்தல், மொத்த நீர் தேவை விற்பனையாளர்களிடம் இருந்து பெறப்படும்.

அட்டவணை 1.2 நீர் தேவை		
இல்லை.	விவரங்கள்	அளவு KLD
1	குடிநீர் மற்றும் வீட்டு உபயோகம்	0.5
2	தூசி அடக்குமுறை	0.6
3	இயற்கை பரப்பளவு	0.4
மொத்தம்		1.5



1.2.3 திட்டத்தின் தேவை: இந்த வண்டல் கனிம சுரங்கத் திட்டம், தமிழ்நாட்டின் இப்பகுதியில், சிறிய வேளாண் நடவடிக்கைகள் மேற்கொள்ளப்பட்டு, புதிய தொழிற்சாலைகள் மாவட்டத்தில் பரவி வருகின்றன, மேலும் குறிப்பாக எந்தவொரு பெரிய தொழிற்சாலைகள் மற்றும் விவசாய நடவடிக்கைகளிலும் இல்லை. சம்பாதிக்கும் ஆதாரம் குறைவாகவே உள்ளது, இப்பகுதியில் உள்ள பெரும்பாலான மக்கள் பருவகால விவசாயமும், பெரும்பாலான மக்கள் அருகில் உள்ள நகரங்களுக்குச் செல்வதால், பல தொழிற்சாலைகள் வளர்ந்து வருகின்றன. இந்த திட்டம் 35 நபர்களுக்கு நேரடி / மறைமுக வேலைவாய்ப்புகளை வழங்கும்.

தமிழ்நாட்டின் கனிமவள தொழிற்சாலை, மாநில மக்களுக்கும் குறிப்பிட்ட திட்டப்பகுதிக்குமான வேலைவாய்ப்புகளை வழங்குகிறது. நாட்டின் பொருளாதார தேக்க நிலை மற்றும் அந்நியச் செலாவணி ஆகியவற்றின் முக்கிய வழிமுறையாகும் பிரதான முக்கிய துறை தொழிற்சாலைகளில் சுரங்கத் துறை ஒன்று .

### 1.3. சுற்றுச்சூழல் விவரம்

மார்ச் 2018 முதல் மே 2018 வரையிலான பருவகால சூழல் அடிப்படையில் சுற்றுச்சூழல் கண்காணிப்பு மேற்கொள்ளப்பட்டது. ஆய்வின் போது முழுமையாக ஆராயப்பட்ட பல்வேறு சுற்றுச்சூழல் கூறுபாடுகள் பின்வருமாறு:

- ❖ நில சூழல்
- ❖ நீர் சூழல் (மேற்பரப்பு மற்றும் தரை நீர்)
- ❖ காற்று சூழல்
- ❖ சத்தம் சூழல்
- ❖ உயிரியல் சூழல்
- ❖ சமூக- பொருளாதார சூழல்

உபகரண	அடிப்படை நிலை														
<p><b>நில சூழல்</b></p>	<p align="center"><b>உள்ளூர் புவியியல்-</b></p> <p>நிலத்தின் நிலப்பரப்பு, தெற்கே பாயும் பருவகால நதிகள் மூலம் சிறிய விதிமுறைகள் நிலத்தின் நிலப்பரப்பு அதிகமாகவோ அல்லது குறைவாகவோ தட்டையாக உள்ளது. இப்பகுதிக்கு அருகில் உள்ள வட பகுதி நிலங்கள் உயர்ந்த நிலத்தை ஆக்கிரமித்து உள்ளன. ஆக்கிரமித்துள்ள நிலையில், கிட்டத்தட்ட தரிசாக இருக்கின்றன. கடினமான சுண்ணாம்பு கற்களால் ஆக்கிரமித்துள்ளது. கடின ஷெல் சுண்ணாம்பு நிலங்களில் மண் மேற்பரப்பு சராசரியாக சுமார் 0.5 மடங்கு.</p> <p>நீர்ப்பாசனம் சிறிய பருவகால நதிகளால் குறிக்கப்படுகிறது, அவை அருகில் உள்ள பாசன குட்டையில் சேர்கின்றன. சுரங்கப்பாதை சுற்றியுள்ள நிலங்களை உலர் பருவகால சாகுபடிக்கு கொண்டு வரப்படுகிறது. காட்டுபிரங்கியம் மற்றும் ஹஸ்தினாபுரம் குக்கிராமங்கள் பகுதியில் இருந்து சுமார் 3.கி.மீ சுற்றளவில் அமைந்துள்ளன.</p> <p align="center"><b>நிலம் பயன்பாடு:</b> மண் மேற்பரப்பில் பயன்பாட்டு விளக்கம்</p> <table border="1" data-bbox="384 1160 1434 1928"> <thead> <tr> <th data-bbox="384 1160 679 1420">விளக்கம்</th> <th data-bbox="679 1160 863 1420">தற்போதைய பகுதி (ஹா)</th> <th data-bbox="863 1160 1166 1420">தற்போதைய திட்ட காலத்தில் (Ha) தேவைப்படும் பகுதி</th> <th data-bbox="1166 1160 1434 1420">குவாரி (ஹொ)</th> </tr> </thead> <tbody> <tr> <td data-bbox="384 1420 679 1529">நிலத்தின்கீழ் பகுதி</td> <td data-bbox="679 1420 863 1529">8.46.0</td> <td data-bbox="863 1420 1166 1529">-</td> <td data-bbox="1166 1420 1434 1529">8.46.0</td> </tr> <tr> <td data-bbox="384 1529 679 1928">மேல் மண் வனப்பகுதியின் சேமிப்பு பகுதி சேர்க்கப்பட்டுள்ளது</td> <td data-bbox="679 1529 863 1928">1.16.0 (அல்லாத வனப்பகுதி 1.01.5Ha &amp; Afforested 0.14.5Ha)</td> <td data-bbox="863 1529 1166 1928">தற்போதுள்ள உயரமான மண் மீது வனப்பாதுகாப்பு திட்டம் முன்மொழியப்பட்டது 0.16.0Ha</td> <td data-bbox="1166 1529 1434 1928">1.16.0 (அல்லாத வனப்பகுதி 0.85.5 ஹெக்டேர் மற்றும் வனவளர்ப்பு 0.30 .5 ஹெக்டேர்).</td> </tr> </tbody> </table>			விளக்கம்	தற்போதைய பகுதி (ஹா)	தற்போதைய திட்ட காலத்தில் (Ha) தேவைப்படும் பகுதி	குவாரி (ஹொ)	நிலத்தின்கீழ் பகுதி	8.46.0	-	8.46.0	மேல் மண் வனப்பகுதியின் சேமிப்பு பகுதி சேர்க்கப்பட்டுள்ளது	1.16.0 (அல்லாத வனப்பகுதி 1.01.5Ha & Afforested 0.14.5Ha)	தற்போதுள்ள உயரமான மண் மீது வனப்பாதுகாப்பு திட்டம் முன்மொழியப்பட்டது 0.16.0Ha	1.16.0 (அல்லாத வனப்பகுதி 0.85.5 ஹெக்டேர் மற்றும் வனவளர்ப்பு 0.30 .5 ஹெக்டேர்).
விளக்கம்	தற்போதைய பகுதி (ஹா)	தற்போதைய திட்ட காலத்தில் (Ha) தேவைப்படும் பகுதி	குவாரி (ஹொ)												
நிலத்தின்கீழ் பகுதி	8.46.0	-	8.46.0												
மேல் மண் வனப்பகுதியின் சேமிப்பு பகுதி சேர்க்கப்பட்டுள்ளது	1.16.0 (அல்லாத வனப்பகுதி 1.01.5Ha & Afforested 0.14.5Ha)	தற்போதுள்ள உயரமான மண் மீது வனப்பாதுகாப்பு திட்டம் முன்மொழியப்பட்டது 0.16.0Ha	1.16.0 (அல்லாத வனப்பகுதி 0.85.5 ஹெக்டேர் மற்றும் வனவளர்ப்பு 0.30 .5 ஹெக்டேர்).												

சாலைகள்	0.01.0	-	0.01.0
உள்கட்டமைப்பு	0.02.0	-	0.02.0
அன்-பயன்படுத்தப்பட	0.29.5	0.29.5	0.29.5
மொத்த	9.94.5	0.29.5	9.94.5

மண் தரம்: மாவட்டத்தின் பெரும்பகுதி கறுப்பு மற்றும் சிவப்பு நிற களிமண்ணால் மூடப்பட்டுள்ளது. மாவட்டத்தில் காணப்படும் மண் வகைகளான லோமாமி மண், பிளாக் மண், மண்ணின் மண், மணல் களிமண் மற்றும் சாண்டி களிமண் ஆகியவை.

இந்த அமைப்பு பொதுவாக நீளமானது, மேற்பரப்பில் சிவப்பு நிறத்தில் இருந்து மாறுபடும் வண்ணம் குறைந்த அடிவானத்தில் மஞ்சள் நிறமாக இருக்கும். உப்பு மற்றும் கால்சியம் கார்பனேட் குவிந்து, 6.5 முதல் 8.0 வரை, நல்ல கரிம வடிகால், நைட்ரஜன் மற்றும் பாஸ்பரஸ் ஆகியவற்றைக் கொண்டிருக்கும், ஆனால் பொட்டாஷ் மற்றும் எலுமிச்சைப் பொருள்களின் போதுமான அளவைக் கொண்டிருக்கும் மண்ணில் நல்ல வடிகால் கொண்ட நடுத்தர ஆழம் உள்ளது.

சௌதிராய் ,

டி. பாலூர் , ஆண்டிமடம் , அரியலூர் மாவட்டத்தின் ஜெயன்கண்டம் தொகுதிகள் ஆகியவற்றில் சிவப்பு நிற மண் அதிகமாக காணப்படுகிறது. திருமேனூர் மற்றும் அரியலூரில் பிளாக் மண் காணப்படுகிறது மாவட்டத்தின் தொகுதிகள்.

**நீர் சூழல்**

நிலப்பகுதி மற்றும் மேற்பரப்பு நீர் ஆதாரங்களில் இருந்து தண்ணீர் சேகரித்தல், மார்ச் 18 காலகட்டத்தில் நீர் தரத்தின் தற்போதைய நிலையை மதிப்பீடு செய்யப்பட்டது. மே '18. கோள மண்டலத்தில் மேற்பரப்பு நீர் வளிமண்டலத்தில் எந்தவொரு வற்றாத மூலமும் இல்லை, இருப்பினும் இரண்டு ஆறுகள் ஆய்வுப் பகுதியிலும் பாய்கின்றன. (ஆய்வு பகுதியில் வடிகால் வரைபடத்தை பார்க்கவும்).

தரையில் தண்ணீர் பல்வேறு மாதிரிகள் பகுப்பாய்வு அனைத்து அளவுகள் பரிந்துரைக்கப்பட்ட எல்லைகள் நன்றாக செயல்படுகின்றன என்று காட்டுகிறது.

<p><b>காற்று மற்றும் ஒலி சூழல்</b></p>	<p>PM<sub>10</sub>, PM<sub>2.5</sub>, SO<sub>2</sub> போன்ற அளவுருக்கள் செறிவு அளவினால் சுற்றுப்புற காற்று தரம் தீர்மானிக்கப்படுகிறது மற்றும் NO<sub>2</sub> காற்று மற்றும் முடிவுகள் NAAQS தரத்திற்குள் உள்ளன. இரைச்சல் கண்காணிப்பு, பகல் மற்றும் இரவு நேர சத்தம் குறைவாக உள்ள குத்தகை குத்தகை அளவுகள் CPCB தரத்திற்குள் உள்ளன.</p>
<p><b>உயிரியல் சூழல்</b></p>	<p>உயிரியல் சூழலில் சாத்தியமான தாக்கங்களை மதிப்பீடு செய்து, அடிப்படை தகவலை உருவாக்கி, தற்போதுள்ள தாவரங்கள் மற்றும் விலங்கினங்களின் சுற்றுச்சூழல் நிலையைப் புரிந்து கொள்வதற்காக, இப்பகுதியின் உயிரியல் ஆய்வு நடத்தப்படுகிறது. இப்பகுதியில் காணப்படும் உயிரினங்கள் அச்சுறுத்தலும் ஆபத்தான இனங்களும் இல்லை. ஆய்வக பகுதியில் காணப்படாத இன தாவர இனங்கள் காணப்படவில்லை.</p>
<p><b>சமூக பொருளாதார சூழல்</b></p>	<p>ஆய்வின் பகுதியிலுள்ள மாதிரி கிராமங்கள் மற்றும் கணக்கெடுப்பு குழுவினரின் கணிப்புகள் ஆகியவற்றின் மூலம் புலனாய்வு மற்றும் கட்டமைக்கப்பட்ட நேர்காணல்களின் மூலம் முதன்மை சமூக பொருளாதார தன்மை சேகரிக்கப்பட்டது. பஞ்சாயத்து பிரதிநிதிகள், வயது வந்த ஆண்களும் பெண்களும், ஆசிரியர்கள், மருத்துவ பயிற்சியாளர்கள், தொழிலதிபர்கள், விவசாயத் தொழிலாளர்கள், இளைஞர்கள் ஆகியோரின் பிரதிபலிப்பாளர்களைத் தேர்ந்தெடுப்பதற்கு ஒரு தீர்ப்பு மற்றும் நோக்கத்தக்க மாதிரி முறை பயன்படுத்தப்பட்டது. தீர்ப்பு மற்றும் நோக்குநிலை மாதிரி முறை ஆராய்ச்சி தேவைகளின் நோக்கத்தை நிறைவேற்ற உதவும் மொத்த மக்கள் தொகை.</p>

**1.4 எதிர்பார்க்கப்பட்ட சுற்றுச்சூழல் தாக்கங்கள் மற்றும் உமிழ்வு நடவடிக்கைகள்**

<p><b>சுற்றுச்சூழல் உபகரண</b></p>	<p><b>எதிர்பார்க்கப்பட்ட தாக்கங்கள்</b></p>	<p><b>குறைத்தல் நடவடிக்கைகள்</b></p>
<p><b>நில சூழல்</b></p>	<p>இடமாற்றம் மற்றும் குத்தகை குத்தகை பகுதியின் வடிகால் மாற்றம்.</p>	<ul style="list-style-type: none"> <li>• கழிவு கழிவுப்பொருட்களிலும் மீதமுள்ள நிலத்திலும்</li> </ul>

	பயன்பாட்டு குத்தகை பகுதியின் நில பயன்பாட்டில் மாற்றம்.	பெருந்தோட்டப் பணிகளை மேற்கொள்ள வேண்டும். மொத்த குத்தகை பகுதியில் சுமார் 0.30.5 ஹெக்டேர் என் வாழ்நாள் முடிவில் தோட்டத்தின் கீழ் விவாதிக்கப்படும். மண் குழாய் மழை நீர் சேமிப்புக்காக பயன்படுத்தப்படுகிறது.
<b>நீர் சூழல்</b>	முன்மொழியப்பட்ட சுண்ணாம்பு சுரங்கத்திற்கான நிலத்தடி நீரின் சாராம்சத்திற்கான முன்மொழிவு எதுவும் இல்லை. பயன்பாட்டு குத்தகை பகுதியில் நிலத்தடி நீர் எந்த ஆதாரமும் இல்லை. மேற்பரப்பு நீரின் கலப்பு இல்லை. திறந்த வெளி சுரங்க செயலாக்கம் வழக்கமாக மேற்பரப்பு நீர் மாசு ஏற்படுகிறது. மாசுபாட்டின் ஆதாரங்கள் பொதுவாக கழிவு கழிவு மற்றும் சுரங்க பகுதிகளிலிருந்து இயக்கப்படுகின்றன.	<ul style="list-style-type: none"> <li>• கர்நாடகத்தின் அனைத்துப் பகுதிகளிலும் கர்லேண்ட் வடிகால் கட்டப்படும். அனைத்து மாலை வடிகுழாய்களும் குழாய்களை நீக்குவதன் மூலம் துண்டிக்கப்பட்ட திடப்பொருட்களை புயல் நீரோட்டத்தில் இருந்து அகற்றும். குழாயில் சேகரிக்கப்பட்ட நீர், இடைநீக்கங்களை நிறுத்தி, தோட்டத்திற்குப் பயன்படுத்தப்படும்.</li> <li>• மேற்பரப்பு நீர் மாசுபாட்டைக் குறைப்பதற்கு பெருந்தோட்டத்தை மேலும் மேலும் உதவும்.</li> <li>• நீர் மேசைக்கு மேலே சுரங்கங்கள் செய்யப்படும்.</li> </ul>
<b>காற்று சூழல்</b>	காற்று மாசுபாட்டின் ஆதாரங்கள். தூக்க வீதிகளில் பொருள் மற்றும் இயக்கிகள் இயக்கம் மற்றும் ஏற்றப்படுதல் மற்றும் இறக்கின்றன.	<ul style="list-style-type: none"> <li>• நீர்ப்பாசனம் மற்றும் சாலையில் தேவைப்படும் போது நீர்ப்பாசனம் செய்யப்படுகிறது.</li> <li>• பயன்பாட்டு குத்தகையை சுற்றி மரம் நடவு</li> </ul>

		<ul style="list-style-type: none"> <li>• தூசி உற்பத்தியைத் தடுக்க பாதுகாப்பான உயரத்தில் இருந்து பொருட்களை ஏற்றுவுதற்கான இயக்கிக்கான பயிற்சி.</li> <li>• இயக்கம் போது பொருள் மற்றும் பராமரிப்பு நகரும் போது உள்ளடக்கியது, இயக்கம் போது பொருட்கள் சிதறல் இல்லாமல் ஏற்றுதல் செய்யப்படும்.</li> <li>• மனிதவளத்தைத் திசைதிருப்புவதன் மூலமும், சேமிப்பு இயக்கத்தைத் திட்டமிடுவதன் மூலமும் போக்குவரத்து நெரிசல்கள் இல்லை என்பதை உறுதிப்படுத்த போக்குவரத்து மேலாண்மை .</li> <li>• கழிவு சேமிப்பு புறத்தில் முறையான மேலாண்மை</li> <li>• பயனுள்ள என்னுடைய மூடல் திட்டம் அல்லது பிந்தைய சுரங்க பயன்பாடு.</li> <li>• சுற்றுச்சூழல் காற்று தர கண்காணிப்பு திட்டமிடப்பட்ட கண்காணிப்பு திட்டத்தின்படி சுற்றுச்சூழல் காற்றின் தரத்தை மதிப்பீடு செய்ய வழக்கமான அடிப்படையில் நடத்தப்படும்.</li> </ul>
<p><b>சத்தம் மற்றும் அதிர்வு சுற்றுச்சூழல்</b></p>	<p>அருகில் உள்ள மக்கள்பெரியநாயக்கர் நகரில் உள்ளனர்சுரங்க தளத்தில் இருந்து சுமார் 1.65 கிமீ</p>	<ul style="list-style-type: none"> <li>• சுரங்க குத்தகை குத்தகை எல்லைகளுடன் தோட்டம்.பச்சை வண்ணம் சத்தமின்றி பரவுவதை</li> </ul>

	<p>தொலைவில் கிராமத்தில்.பரிந்துரைக்கப்பட்ட அளவுக்கு அப்பால் தொடர்ச்சியான இரைச்சல் நிலைகள்இருப்பினும்விலங்குகளின் மீதுதாக்கம் ஏற்படலாம் .இவை தொழிலாளர்கள் மீது தாக்கத்தை ஏற்படுத்தக்கூடும்.</p>	<p>குறைக்கிறது.</p> <ul style="list-style-type: none"> <li>• வாகனங்கள் சரியான பராமரிப்பு செய்யப்படும்.</li> <li>• என்னுடைய நடவடிக்கைகள் நாள் வரையறுக்கப்படும்.</li> <li>• அதிக ஒலிசத்தம் டம்பரில் அனுமதிக்கப்படாது. உயர் தொகுதிகளில் இசை அமைப்புகளைப் பயன்படுத்த வேண்டாம் என்று இயக்கிகள் அறிவுறுத்தப்படுவார்கள்.</li> <li>• அகழ்வாராய்ச்சி பயன்பாடு வழக்கமான இடைவெளிகளில் இடைவெளிகளோடு வரையறுக்கப்பட்ட மணிநேரங்களாக இருக்கும். அகழ்வாராய்ச்சியாளர் வழக்கமாக சேவையாற்றப்படுவார்.</li> <li>• சத்தம் மாசுபாட்டின் விளைவைக் குறைப்பதற்கு, காது செருகிகள் / காதுடைப்பான் ஆகியவை தொழிலாளர்களுக்கு வழங்கப்படும்</li> <li>• சுற்றுச்சூழல் மற்றும் மூல சத்தம் நிலை கண்காணிப்பு சுற்றுச்சூழல் அளவீடுகளின் அளவை மதிப்பிடுவதற்காக தொடர்ச்சியான கண்காணிப்புத் திட்டத்தின் அளவை மதிப்பீடு செய்வது, இரைச்சல் அளவைக் கவனமாகக் கண்காணித்தல்</li> </ul>
--	--	--

		மற்றும் குறைப்பு நடவடிக்கைகளின் செயல்திறனை மதிப்பீடு செய்தல்.
<b>உயிரியல் சூழல்</b>	தூசி மட்டுமே பிரதான மாசுபாடு ஆகும், இது பல்வேறு சுரங்க நடவடிக்கைகளில் இருந்து உருவாக்கப்படும். தாவரங்களில் நுண்ணுயிரியலின் விளைவு, உட்புறம், ஸ்டோமாட்டா, மற்றும் குளோரோபில் இழப்பு மற்றும் ஒளிச்சேர்க்கை செயல்முறை குறைப்பு ஆகியவற்றின் வடிவத்தில் உள்ளது.	<ul style="list-style-type: none"> <li>• இரவு நேரங்களில் சுரங்க நடவடிக்கைகள் தடை செய்யப்படும்.</li> <li>• மண் புழுதி, தூசு, குறைக்க போக்குவரத்துக்கு தார் சாலை பயன்படுத்தப்படுகிறது.</li> <li>• போக்குவரத்து போது பொருட்கள் மூடப்பட்டிருக்கும்.</li> <li>• வனவியல் துறையுடன் கலந்தாலோசனை நடத்தப்பட வேண்டும் . பிராந்திய சுற்றுச்சூழல் இருப்பு, மண் மற்றும் நீர்நிலை நிலைமைகள் ஆகியவற்றை பராமரிக்க உதவும் அடிப்படை சூழலின் போது கண்டுபிடிப்பிற்காக இடத்திற்கு இடமளிக்க வேண்டும்.</li> <li>• அதிகப்படியான தூசு, மண், புழுதி கட்டுப்படுத்துவதற்கு சுத்தப்படுத்தும் சாலைகள் மீது நீர் தெளித்தல் செய்யப்படும்.</li> <li>• மண் புழுதி தூசுகளைக் கட்டுப்படுத்த மரங்கள், செடிகள் உருவாக்கப்படும்.</li> <li>• எந்தவொரு பாதுகாக்கப்பட்ட / பாதுகாப்பற்ற ஆலை நீக்கப்படுதல் அல்லது</li> </ul>



		<p>எடுக்கப்படுதல் அனுமதிக்கப்படாது.</p> <ul style="list-style-type: none"> <li>• அதிக சத்தம் ஒலிப்பான் பயன்படுத்த தடை உட்பட முறையான போக்குவரத்து மேலாண்மை; அதிக அளவு வாகனங்களில் இசை உபயோகித்தல் மற்றும் வாகனங்களின் வழக்கமான பராமரிப்பின் மீதான கட்டுப்பாடு ஆகியவை வாகன இயக்கத்திலிருந்து தொந்தரவைக் குறைக்க வலியுறுத்துகின்றன.</li> <li>• சுற்று சூழலின் செயல்பாடாக செயல்படும் இரைச்சல் வழக்கமான இடைவெளிகளில் நிறுத்தப்படும், இதனால் தொடர்ச்சி முறிந்துவிடும்</li> <li>• சுரங்க தொழிலாளர்கள் கல்வி மற்றும் விழிப்புணர்வு திட்டங்கள் ஏற்பாடு செய்யப்படும்.</li> </ul>
<p><b>சமூக பொருளாதார சூழல்</b></p>	<p><b>நேர்மறை தாக்கங்கள்:</b></p> <ul style="list-style-type: none"> <li>• திறமையான வேலைவாய்ப்பு திறன் வாய்ந்த திறன் வாய்ந்த / திறமையற்ற திறமையற்ற / திறமையற்ற தொழிலாளி சக்தியாக பல்வேறு துறைகளில் சுரங்கத் தொழில்களை நடத்தி, போக்குவரத்து துறைகளில் மறைமுகமான வேலைவாய்ப்புகள் உள்ளன.</li> </ul>	<ul style="list-style-type: none"> <li>• நீர்ப்பாசன சாலை, உழைக்கும் தளங்கள் மற்றும் சக்கரம் மற்றும் தொட்டி கழுவுதல் வசதி ஆகியவற்றில் தண்ணீர் தெளித்தல் போன்ற தூசி உற்பத்தியை கட்டுப்படுத்த போதுமான நடவடிக்கைகள் மேற்கொள்ளப்படும்.</li> <li>• அணுகுமுறை</li> </ul>

	<ul style="list-style-type: none"> <li>• ஒப்பந்தவேலைகளுடன் வணிக வாய்ப்பில் அதிகரிக்கும் .</li> <li>• இப்பகுதியில் பொருளாதார வளர்ச்சியில் முன்னேற்றம்.</li> <li>• பொது வாழ்க்கை தரத்தில் முன்னேற்றம் மற்றும் அறிவு பகிர்வு.</li> <li>• CSR செயல்பாடு.</li> </ul> <p><b>எதிர்மறை தாக்கங்கள்:</b></p> <ul style="list-style-type: none"> <li>• சுரங்க நடவடிக்கைகளில் இருந்து தூசித் தலைமுறை அருகிலுள்ள பகுதியில் உள்ள தொழிலாளர்கள் மற்றும் மக்களுடைய ஆரோக்கியத்தில் எதிர்மறையான தாக்கத்தை ஏற்படுத்தும்.</li> <li>• அணுகுண்டு வீதிகள்சேதமடைவதன் மூலம் அணுகுமுறைபாதிக்கப்படும்.</li> <li>• அருகிலுள்ள வேளாண்மைத் துறை தூசித் தலைமுறையால் பாதிக்கப்படலாம்.</li> </ul>	<p>சாலைகள் கட்டுமானம் மற்றும் பராமரிப்பு.</p> <ul style="list-style-type: none"> <li>• போக்குவரத்து போது பொருட்கள் மூடப்பட்டிருக்கும்.</li> <li>• சாலைகள் அனைத்தும் சீராக அமைக்கப்பட்டிருக்கும்.</li> </ul>
<p><b>தொழில்சார் உடல்நலம் &amp; பாதுகாப்பு</b></p>	<p>தூசுக்கு வெளிப்பாடு சுவாச பிரச்சனைகளை விளைவிக்கும். உடல்ரீதியான ஆபத்துகள்:செயல்திறன் அறுவை சிகிச்சையின் போது காயங்கள் பொதுவாக ஸ்லிப்ஸ் மற்றும் வீழ்ச்சியுடன் தொடர்புடையவை;வீழ்ச்சி / நகரும் பொருள்களுடன்</p>	<p>தகுதிவாய்ந்த ஊழியர்களின் மேற்பார்வையின் கீழ் அனைத்து பாதுகாப்பு நடவடிக்கைகளிலும் பயன்பாட்டு தூசு, புழுதி பகுதியில் வேலை செய்யப்படும்.தொழிலாளர்கள் தூசி மாஸ்க்,பாதுகாப்பு கவசம், ஹெல்மெட் மற்றும் பிற</p>

	<p>தொடர்பு கொள்ளுங்கள்; மற்றும் தூக்கும் போது காயங்கள் ஏற்படலாம், அல்லது இயந்திரங்களை நகர்த்துதல் (எ.கா. டம்பர்கள்).</p>	<p>பாதுகாப்பு உபகரணங்களை வழங்குவர். தளத்தில் நன்கு பராமரிக்கப்படும் முதல் உதவி பெட்டி பராமரிக்கப்படும்.</p> <p>இந்த அம்சத்தைத் தணிக்க, பின்வரும் நடவடிக்கைகள் செயல்படுத்தப்படும்:</p> <ul style="list-style-type: none"> <li>• துல்லியமான சாலைகள் மீது வழக்கமான தண்ணீர் தெளிக்கும்.</li> <li>• தொழிலாளர்களுக்கு தூசி மாஸ்க் வழங்கப்படும்.</li> <li>• நெறிமுறைகளின்படி தொழிலாளர்களுக்கு குறிப்பிட்ட காலக்கெடு மருத்துவ பரிசோதனை மேற்கொள்ளப்படும்.</li> <li>• மருத்துவ பதிவேடுகள் பராமரிக்கப்படும்.</li> <li>• தொழிலாளர்களுக்கு மருத்துவ வசதிகள்.</li> <li>• நோய்கள் ஆரம்ப அறிகுறிகளும், கவனிக்கப்பட்டால், அத்தகைய தொழிலாளர்கள் தூசி நிறைந்த வளிமண்டலத்தில் எடுக்கப்பட்ட மற்றும் பிற இடங்களில் பொருத்தமான வேலைகள் எடுக்கப்படும்.</li> <li>• தனிப்பட்ட பாதுகாப்பு உபகரணங்கள் தொழிலாளர்களுக்கு வழங்கப்படும்.</li> <li>• தொழிலாளர்கள்</li> </ul>
--	--	---

		<p>தொழில்சார் பயிற்சி அளிக்கப்படுவர்.</p> <ul style="list-style-type: none"> <li>• சுரங்கத்தின் போது பணியாளரின் பாதுகாப்பு என்னுடையது விதிமுறைகள்.</li> </ul>
--	--	---

### 1.5 திட்டங்கள் நன்மைகள்: -

இந்த வண்டல் கனிம சுரங்கத் திட்டத் திட்டம், தமிழ்நாட்டின் இந்த மாவட்டத்தில், குறைந்த வேளாண் செயல்பாடுகள் மேற்கொள்ளப்பட்டு, புதிய தொழிற்சாலைகள் மாவட்டத்தில் வசிக்கின்றன, குறிப்பாக சுரங்கத் தொழில் குத்தகைக்கு வழங்கப்பட்ட பகுதி எந்த முக்கிய தொழில்கள் மற்றும் விவசாய நடவடிக்கைகள். இலக்கு பிராந்தியத்தில் சம்பாதிக்கும் ஆதாரம் குறைவாகவே உள்ளது, இப்பகுதியில் உள்ள பெரும்பாலான மக்களும் பருவகால விவசாயமும், பெரும்பாலான மக்கள் அருகில் உள்ள நகரங்களுக்குச் செல்வதால், பல தொழிற்சாலைகள் மற்றும் தொழிற்சாலைகள் வளர்ந்து வருகின்றன.

இந்த திட்டம் 35 நபர்கள் நேரடி / மறைமுக வேலைவாய்ப்புகளை வழங்கும்.

தமிழ்நாட்டின் கனிமத் தொழிற்சாலை மாநில மக்களுக்கும் குறிப்பிட்ட திட்டப்பகுதிக்குமான வேலைவாய்ப்புகளை வழங்குகிறது. நாட்டின் பொருளாதார வளர்ச்சி மற்றும் அந்நியச் செலாவணி ஆகியவற்றின் முக்கியமான செயல்பாட்டைக் கொண்டிருக்கும் பிரதான முக்கிய துறை தொழிற்சாலைகளில் சுரங்கத் துறை ஒன்றாகும்.

சமூக மேம்பாட்டு மதிப்பீடு, ஆர் & ஆர் நடவடிக்கை திட்டம் வேலைவாய்ப்பு வடிவத்தில் அருகிலுள்ள கிராமங்களின் கிராமவாசிகள் மீது நேர்மறை தாக்கத்தை ஏற்படுத்தும். குத்தகை பகுதியில் எந்த மனித குடியேற்றமும் இல்லை. இதனால் மனித குடியேற்றத்தில் எந்த தாக்கமும் இல்லை, இதனால் ஆர் & ஆர் திட்டம் தேவைப்படாது.

## பணிபுரியும் பகுதியின் கருத்து ரீதியான மீட்பு மற்றும் மறுவாழ்வு

என்னுடைய குழி (கள்) என வைப்புத் தொகையை மீட்டெடுப்பதற்குப் பின் மீண்டும் குழிகள் நிரப்புதல் இல்லை, இது சுரங்கத்தின் முடிவில் இந்த பகுதிக்கு நீரின் ஆதாரமாகவும், சுரங்க பகுதியில். சேமித்த நீர் உள்நாட்டு மற்றும் பாசன நோக்கங்களுக்காக பயன்படுத்தப்படலாம். குழிகளில் சேமித்து வைக்கப்படும் நீர்

பறவைகள் மற்றும் மீன்களின் நல்ல வாழ்வாதாரமாகவும், மீன்பிடிக்கும் குளம் அல்லது பறவைகள் சரணாலயமாகவும் உருவாக்கப்படும். ஏப்ரல் முதல் ஜூன் மாதத்தில் கோடைகாலத்தில் என்னுடைய தளத்தில் தடிமனான நீர் சேமிப்பு கரைகள் உள்ளன. சேமித்த நீர் அருகிலுள்ள கிராமவாசிகளுக்கு நல்ல நீர் ஆதாரமாக இருக்கும். என்னுடைய பகுதி வீட்டுவசதி மற்றும் பிற உள்கட்டமைப்புகளில் இருந்து விடுவிக்கப்பட்டிருக்கிறது, எனவே மறுவாழ்வு ஏற்படாது. காப்பாற்றப்பட்ட மண் பாதுகாப்பு மட்டம், குழி(கள்) எல்லை(கள்) எல்லைக் கற்கள் மீது வைக்கப்பட்டிருந்தது, இது காடு வளர்ப்பு திட்டத்திற்கு பயன்படுத்தப்படும். சுண்ணாம்பு வைப்பு சுரங்கப்பாதை நீர்த்தேக்கத்தை உருவாக்கும், இது வளர்ந்து வரும் தாவரங்களுக்கு பயனுள்ளதாக இருக்கும், மேலும் குவிமாடங்கள் மற்றும் குடிநீர் தேவைகளுக்கு கிராமவாசிகள் தேவைகளை பூர்த்தி செய்யலாம்.

### 1.6 சுற்றுச்சூழல் மேலாண்மை திட்டம்

சுற்றுச்சூழல் மேலாண்மை திட்டத்தின் முக்கிய நோக்கம், சுற்றுச்சூழல் மாசுகட்டுப்பாட்டு முறையை நடைமுறைப்படுத்துவதோடு, பிரதேசத்தில சுற்றுச்சூழல் சமநிலையை பராமரிப்பதற்கும், பிரதேசத்தில் செயல்பாட்டு மற்றும் பிந்தைய செயற்பாடுகளின் போது நிலையான வளர்ச்சியை மேம்படுத்துவதற்கும் ஆகும்.

### 1.6.1 சுற்றுச்சூழல் அட்டவணை

கண்காணிப்பு அட்டவணை சேர்த்து கண்காணிப்பு அளவுகள், கண்காணிப்பு அதிர்வெண்கள் மற்றும் கால அளவு ஆகியவை கீழே அட்டவணையில் கொடுக்கப்பட்டுள்ளன.

### அட்டவணை 1.3 சுற்றுச்சூழல் அளவுகளுக்கான கண்காணிப்பு அட்டவணை

விவரங்கள்	கண்காணிப்பு அதிர்வெண்கள்	நிலையம் கால	முக்கிய கண்காணிப்பு அளவுருக்கள்
மேற்பரப்பு நீர் / நிலத்தடி நீர் மாதிரி	ஒரு வருடத்தில் இரண்டு முறை	-	EC, PH, TDS, TSS, இரும்பு, கடினத்தன்மை, காரத்தன்மை, குளோரைடுகள், கால்சியம், மெக்னீசியம், நைட்ரேட்டுகள், சல்பேட், மாங்கனீசு & ஃப்ளூரைடுகள்.
சுற்றுச்சூழல் காற்று தர கண்காணிப்பு	ஒரு வருடத்தில் இரண்டு முறை.	24/8 மணி.	PM <sub>2.5</sub> PM <sub>10</sub> , SO <sub>2</sub> மற்றும் NO <sub>2</sub> .
சத்தம் கண்காணிப்பு	ஒரு வருடத்தில் இரண்டு முறை.	8/1 மணி.	DB (A) இல் நிலைநாள் / இரவு
மண் மாதிரி	ஒரு வருடத்தில் இரண்டு முறை	-	PH, இயக்கம், கரிமப் பொருட்களின் ஊடுருவல், நீர் பிடிக்கும் திறன், காரத்தன்மை மற்றும் அமைப்பு.

என்னுடைய மேற்பார்வை அதிகாரிகளால் கண்காணிப்பு மேற்கொள்ளப்படும். என் மேலாளர் சுற்றுச்சூழல் செல்விற்காக

பொறுப்பேற்றுக் கொள்ளப்படுவார், கண்காணிப்பு திட்டத்தின் சிறப்பான செயல்பாட்டிற்கு பொறுப்பாக இருப்பார்.

### 1.6.2 கண்காணிப்பு மையத்தின் செயல்பாடுகள்

1. மேலே உள்ள அட்டவணையில் கொடுக்கப்பட்ட சுற்றுச்சூழல் அளவுகள், சுற்றுச்சூழல் கண்காணிப்புகளை வெளிப்புற ஏஜென்சியால் அல்லது மின்கல நிர்வாகத்தால் உருவாக்கப்படும் கண்காணிப்புக் குழுவால் செயல்படுத்த வேண்டும். கண்காணிப்பு திட்டம் மற்றும் வளி மண்டலத்தின் சுற்றுச்சூழல் நிலையை விதிகள் படி நல்ல நிலையில் பாதுகாக்கப்படுவதை உறுதிப்படுத்த கவனம் செலுத்தப்படும்.
2. தடுப்பு நடவடிக்கைகளின் செயல்திறனைக் கண்காணிக்கப்படும்.
3. தினசரி வேலை செய்யும் வேலையாட்களின் மூலம் சுரங்கங்களின் கழிவுகள் மற்றும் குப்பைகள் பாதுகாப்பான இடத்தில் சேமித்து வைக்கப்படும்.
4. தளர்வான பொருட்களின் மென்மையாக்கம் அல்லது குவிப்பதன் காரணமாக எந்தமாதிரியான பொருட்களுக்கும் மாலையில் வடிகால் சோதனை வழக்கமான ஒன்று.
5. ஒரு கால கட்டத்தில் இயற்கை வளங்கள் வளர்ச்சியை உறுதி செய்யவும் மற்றும் பல்லுயிர் பெருக்கம் நடப்பட்ட இயற்கை வளங்கள் கண்காணிக்கப்படும்.
6. மாசுக்கட்டுப்பாட்டு ஒப்புதலின்படி நீர் நிலைகளில் அளவுகள் குறித்து கண்காணிக்கப்படும்.
7. சுற்றுச்சூழல் காற்றுத் தரத்தை கண்காணித்தல், விரும்பிய கண்காணிப்பு இருப்பிடத்தை மேம்படுத்துதல் மற்றும் கீழ்நோக்கிய திசைகள் ஆகியவற்றைக் கண்காணித்தல் மற்றும் கட்டுப்பாட்டு நடவடிக்கைகள் திறம்பட நடைமுறைப் படுத்தப்படுகின்றன என்பதை உறுதிப்படுத்தவும்.

8. தொழிலாளர்கள் உடல்நலம் சரிபார்க்கப்படுவதால், வழக்கமான உடல்நலம் மற்றும் பாதுகாப்புக்காகவும், பணியிடத்தில் சுவாசிக்கக்கூடிய தூசி மற்றும் காற்று தொடர்ந்து சுற்றுச்சூழல் கண்காணிப்பு கருவி மூலம் கண்காணிக்கப்படும்.
9. தொழிலாளர்கள் சுகாதார நிலை பற்றிய தகவல்கள் பராமரிக்கப்படும்.
10. தொழிலாளர்கள் மற்றும் பிற பணியாளர்களிடையே பாதுகாப்பு விழிப்புணர்வை உருவாக்குவதற்காக பாதுகாப்பு வாரம் திட்டங்களை வழி நடத்துதல். இது அனைத்து துறையினருடன் இணைந்து பல்வேறு உபகரணங்களுடன் பாதுகாப்பாக வேலை செய்யுமாறு தொழிலாளர்களுக்கு அறிவுறுத்துகிறது.
11. முன்மொழியப்பட்ட கிராமங்களில் சமூக பொறுப்புணர்வு நடவடிக்கைகள் மேற்கொள்ளப்படுவதை உறுதி செய்ய வேண்டும்.
12. சுற்றுச்சூழல் தொடர்பான நடவடிக்கைகளை அத்துடன் வெளிப்புற முகவர் நிறுவனங்களுடன் ஒருங்கிணைத்தல்.
13. அனைத்து சுற்றுச்சூழல் சட்ட திட்டங்களுக்கு அட்டவணைப்படி பின்பற்றுதல்.

### 1.6.3 சுற்றுச்சூழல் மேலாண்மை மையம்

சிறிய சுற்றுச்சூழல் மேலாண்மைப் பிரிவு, பிராந்தியத்தில் உள்ள தொழிலாளர்கள் மற்றும் மக்கள்தொகை சுகாதாரம், காடு வளர்ப்பு மற்றும் பச்சை மரங்கள் வளர்ச்சி போன்ற புள்ளிவிவரங்களை சேகரிப்பது போன்ற அனைத்து நடவடிக்கையையும் ஒருங்கிணைக்கும்.



இயற்கை வளங்களின் அபிவிருத்திக்கான நடவடிக்கைத் திட்டம் பின்வரும் அட்டவணையில் கொடுக்கப்பட்டுள்ளது:

அட்டவணை 1.4: இயற்கை வளங்களின் அட்டவணை						
ஆண்டு	மீதமுள்ள குத்தகை பகுதி		குத்தகை எடுத்த பகுதி		மொத்தம்	
	பகுதி (Ha.)	மரங்கள்	பகுதி (ஹெக்டேர்)	மரங்கள்	பகுதி (ஹெக்டேர்)	மரங்கள்
தற்போதுள்ள	0.14.5	150	-	-	-	-
ஒன்று	0,200	200	-	-	-	-
இரண்டாம்	0,200	200	-	-	-	-
மூன்றாம்	0,200	200	-	-	-	-
நான்காம்	0,200	200	-	-	-	-
ஐந்தாம்	0,200	200	-	-	-	-
ஐந்தாவது ஆண்டின் முடிவில்	1.16	1150	-	-	-	-
கனிமவள சுரங்க இறுதி நிலை	-	-	-	-	-	-
மொத்தம்	1.16	1150	7.52	7500	8.68	8000

#### 1.6.4 சுற்றுச்சூழல் மேலாண்மை வரவு-செலவு

கீழ்க்கண்ட அட்டவணையானது சுற்றுச்சூழல் பாதுகாப்பு மற்றும் தொடர்ச்சியான செலவினங்களை வெற்றிகரமாக கண்காணிக்கவும் கட்டுப்பாட்டு நடவடிக்கைகளை அமல்படுத்தவும் ஒட்டுமொத்த முதலீட்டை வழங்குகிறது.

**(முதலீடு மற்றும் தொடர்ச்சியான செலவு)**

<b>அட்டவணை 1.5 : சுற்றுச்சூழல் பாதுகாப்பு அளவீடுகளின் செலவு</b>		
<b>விவரங்கள்</b>	<b>மூலதன செலவு ( ரூ .</b>	<b>வருடாந்திர தொடர்ச்சியான செலவு ( ரூ .</b>
	<b>முன்மொழியப்பட்ட</b>	<b>முன்மொழியப்பட்ட</b>
<b>மாசு கட்டுப்பாட்டு (நீர் டேங்கர், நீர் வடிகால், சுற்றுச்சுவர்)</b>	5,00,000 / -	1,00,000 / -
<b>மாசு கண்காணிப்பு</b>	2,50,000 / -	50,000 / -
<b>தரிசு நிலத்தில் நடவு</b>	3,00,000 / -	50,000 / -
<b>தொழில் உடல்நலம் &amp; பாதுகாப்பு</b>	1,00,000 / -	25,000 / -
<b>இதர செலவு</b>	1,00,000 / -	25,000 / -
<b>மொத்த செலவினங்கள்</b>	<b>12,50,000 / -</b>	<b>2,50,000 / -</b>

**சமூக பொறுப்பு, கூட்டு நடவடிக்கைகளின் செலவு**

<b>அட்டவணை - 1.6 சமூக பொறுப்பு, கூட்டு நடவடிக்கைகள்</b>		
<b>S.No.</b>	<b>குறிப்பிட்ட</b>	<b>இலட்சம் / இல் செலவு -</b>
1.	பள்ளி அல்லது கிராமத்தில் கட்டுமானம் மற்றும் மேம்பாட்டு நடவடிக்கைகள் (பெண்களுக்கு குளியலறை, சாலை பராமரிப்பு, குடிநீர் வசதி ஆகியவை தேவை)	1.0 / -
2.	அருகிலுள்ள கிராமங்களில் உள்ள மருத்துவ முகாம்களில் இலவச மருந்து விநியோகம் ஏற்பாடு செய்தல்.	1.0 / -
<b>மொத்தம்</b>		<b>2.0 / -</b>

**1.7 முடிவுகள்**

எனவே, இது ஒரு நேர்மறையான குறிப்பேட்டில் முடிக்கப்படலாம், அதையொட்டி தடுப்பு நடவடிக்கைகள் மற்றும் சுற்றுச்சூழல் மேலாண்மை திட்டம் செயல்படுத்தப்படும்போது சுரங்க கனிம திட்டத்தின் போது என்னுடைய செயற்பாடுகள் தாக்கத்தை ஏற்படுத்தும்.