

# திட்ட சுருக்கம்

சின்னகவுண்டனூர் சுண்ணாம்பு சுரங்கம்

4.71.5 ஹெக்டேர் பரப்பளவில் எஸ்.எஃப். 116/1 (பி), 2 பி (பி), 123/2 சி, 123/2 டி, 123/2 இ 1 பி, 123/2 இ 1 சி, 123/2 இ 1 ஜி (பி), 123/2 இ 1 டி & 123/2 இ 1 எஃப் (பி), சின்னகவுண்டனூர் கிராமம், சங்ககிரி தாலுகா, சேலம் மாவட்டம்

## விண்ணப்பதாரர்

டி.வி.எல்.மஹலட்சுமி சுரங்கங்கள் மற்றும் புல்வெரைசர்,

திரு மா. நடேசன், நிர்வாக பங்குதாரர்

205, புத்தூர் இட்டேரி சாலை,

நெத்திமேடு, சேலம் 636 002.

மொபைல்: +91 94433 75777

தொலைபேசி: 0427-2270766, 271950

## செயல்திட்ட தொகுப்பாளர்

ஆதி பூமி சுரங்கம் (ம) சுற்றுச்சூழல் தொழில்நுட்ப நிறுவனம், சேலம்

(தேசிய சுற்றுச்சூழல் துறையினால் அங்கீகரிக்கப்பட்ட ஆலோசக நிறுவனம்)

எண் 3/216, கே.எஸ்.வி.நகர்,

நரசோதிப்பட்டி, சேலம் - 636 004.

தொலைபேசி எண் : (0427) 2440446,

அலைபேசி எண் : 98427 29655

மின்னஞ்சல் முகவரி : [suriyakumarsemban@gmail.com](mailto:suriyakumarsemban@gmail.com)

## திட்டச் சுருக்கம்

### 1.0 முன்னுரை

விண்ணப்பதாரர் திரு. டி.வி.எல்.மஹலட்சுமி சுரங்கங்கள் மற்றும் புல்வெரைசர்களின் சுண்ணாம்பு சுரங்கம் 4.71.5 ஹெக்டேர் பரப்பளவில் எஸ்.எஃப். 116/1 (பி), 2 பி (பி), 123/2 சி, 123/2 டி, 123/2 இ 1 பி, 123/2 இ 1 சி, 123/2 இ 1 ஜி (பி), 123/2 இ 1 டி & 123/2 இ 1 எஃப் (பி) -இல் சின்னகவுண்டனூர் கிராமம், சங்ககிரி தாலுகா, சேலம் மாவட்டம், தமிழ்நாடு -இல் உள்ளது.

குத்தகை 04.02.1989 அன்று 20 ஆண்டு காலத்திற்கு நிறைவேற்றப்பட்டது மற்றும் 03.02.2009 அன்று காலாவதியானது. சுரங்க குத்தகைக்கு மேலே, புதுப்பிக்கப்பட்ட விண்ணப்பம் 16.11.2007 அன்று ஒரு வருடத்திற்கு முன் தமிழக செயலக தொழில்துறை அரசாங்கத்திடம் சமர்ப்பிக்கப்பட்டது மற்றும் இணைக்கப்பட்ட படிவம் "J" நகல் (இணைப்பு எண்- XII). திருத்தப்பட்ட எம்.எம்.டி.ஆர் சட்டம், 2015 -இன் படி 03.02.2039 வரை நீட்டிக்கப்பட்ட சுரங்க நடவடிக்கை 50 ஆண்டுகளாக தொடர்கிறது. எம்.சி.ஆர், 2016 இன் விதி 17 (1) இன் கீழ் தயாரிக்கப்பட்ட 2019-20 முதல் 2023-24 வரையிலான திட்ட காலத்திற்கான முற்போக்கான சுரங்க மூடல் திட்டத்துடன் சுரங்கத் திட்டத்தின் மறுஆய்வு மற்றும் MCDR, 2017 இன் விதி 23 மற்றும் 09.04.2019 அன்று தேதியிட்ட IBM கடிதம் எண் TN / SLM / LST / ROMP-1549 MDS ஆல் அங்கீகரிக்கப்பட்டது. மற்ற 2 ஐசிஎல் குவாரிகள் 500 மீ சுற்றளவில் அமைந்துள்ளன, இது முறையே 54.18.0 ஹெக்டேர் மற்றும் 38.73.0 ஹெக்டேர் ஆகும். இந்த குவாரியின் மொத்த பரப்பளவு 500 மீ சுற்றளவில் 25 ஹெக்டேருக்கு மேல் இருப்பதால், இது கிளஸ்டர் சூழ்நிலையில் "பி 1" பிரிவின் கீழ் வருகிறது.

டி.வி.எல்.மஹலட்சுமி சுரங்கங்கள் மற்றும் புல்வெரைசர்கள் 15.01.2016 க்குப் பிறகு சுற்றுச்சூழல் அனுமதி (இ.சி) பெறாமல் சுரங்கங்களை தொடர்ந்து இயக்கி வந்தன மற்றும் மீறல் வழக்காக கருதப்படுகிறது. மேற்கூறியவற்றின் அடிப்படையில், 22.04.2017 அன்று புது தில்லியில் உள்ள EAC -க்கு குறிப்பிட்ட ToR வழங்குவதற்கு விண்ணப்பித்தார், 14.03.2017 அன்று தேதியிட்ட MoEF & CC அறிவிப்பு S.O 804 (E) இன் படி, அவற்றின் முன்மொழிவு எண் ஆனது: IA / TN / MIN / 64152/2017.

'பி' பிரிவின் கீழ் உள்ள திட்டங்கள் / செயல்பாடுகள் அந்தந்த மாநிலங்களில் உள்ள SEAC / SEIAA களால் பரிசீலிக்கப்படும் என்று 08.03.2018 தேதியிட்ட S.O 1030 (E) அமைச்சகம் மற்றொரு அறிவிப்பை வெளியிட்டுள்ளது. 12.04.2018 அன்று நடைபெற்ற 107 வது SEAC கூட்டத்திற்கு முன் ToR கோரும் திட்டம் வைக்கப்பட்டது.

வழங்கப்பட்ட ஆவணத்தின் அடிப்படையில், இத்திட்டம் ஈஐஏ அறிவிப்பு, 2006 இன் பி 1 மற்றும் அட்டவணை 1 (அ) பிரிவின் கீழ் வருவதை குழு கவனித்தது. வழங்கப்பட்ட ஆவணத்தின் அடிப்படையில், இத்திட்டம் ஈஐஏ அறிவிப்பு, 2006 இன் பி 1 மற்றும் அட்டவணை 1 (அ) பிரிவின் கீழ் வருவதை குழு கவனித்தது. சுற்றுச்சூழல் சேதம், மாற்று திட்டம் மற்றும் இயற்கை ஆகியவற்றை மதிப்பிடுவதற்கான திட்டத்திற்கான குறிப்பு விதிமுறைகளை SEAC பரிந்துரைக்கிறது. மற்றும் சமூக வள மேம்பாட்டுத் திட்டம் EIA அறிக்கையில் ஒரு சுயாதீன அத்தியாயமாக தயாரிக்கப்பட

வேண்டும். 11.05.2018 அன்று நடைபெற்ற 297 வது SEIAA கூட்டத்தில் SEAC பரிந்துரைத்தபடி இந்த திட்டம் கருதப்பட்டது கடிதம் எண் 297 – 02. மேலும் விரிவான கலந்துரையாடலுக்குப் பிறகு, 2018-19 முதல் சுரங்க காலத்தை கருத்தில் கொள்வதற்காக கூடுதல் டொரருடன் EIA அறிக்கையைத் தயாரிப்பதற்காக மட்டுமே ToR ஐ வழங்க அதிகாரம் முடிவு செய்தது. மேலும் விரிவான கலந்துரையாடலுக்குப் பிறகு, 2018-19 முதல் சுரங்க காலத்தை கருத்தில் கொள்வதற்காக கூடுதல் ToR -உடன் EIA அறிக்கையைத் தயாரிப்பதற்காக மட்டுமே ToR ஐ வழங்க அதிகாரம் முடிவு செய்தது. சுரங்கச் சட்டம், 1952 இன் பிரிவு 22 (3) காரணமாக, 2001-02 முதல் 2005-06 வரையிலும், 2011-2012 காலங்களிலும் சுரங்கச் செயல்பாடு நிறுத்தப்பட்டது. பின்னர் அது அவர்களால் ரத்து செய்யப்பட்டுள்ளது. சுற்றுச்சூழல் அனுமதி பிரச்சினை காரணமாக ஜனவரி 2017 முதல் இன்று வரை எந்த உற்பத்தியும் இல்லை மற்றும் போக்குவரத்து அனுமதி வழங்கல் தமிழக அரசால் நிறுத்தப்பட்டது.

## 1.2. சுரங்கப் பகுதியின் விவரங்கள்

### அட்டவணை 1.1: குத்தகை பகுதி விவரங்கள்

திட்ட வரைகோள்	
சுண்ணாம்பு சுரங்க	
திட்ட விண்ணப்பதாரர் மற்றும் முகவரியின் பெயர்	
M/s. மஹலட்சுமி சுரங்கங்கள் & புல்வெரிசர்கள் திரு. எம். நடேசன், நிர்வாக பங்குதாரர், 205, புத்தூர் இட்டேரி சாலை, நேதிமேடு, சேலம்- 636 002. கைபேசி: +91 94433 75777 தொலைபேசி: 0427 2270766, 271950.	
முன்மொழியப்பட்ட செயல்பாட்டின் இடம்	
புல எண்	எஸ். எஃப். எண். 116/1 (பி), 2 பி (பி), 123/2 சி, 123/2 டி, 123/2 இ 1 பி, 123/2 இ 1 சி, 123/2 இ 1 ஜி (பி), 123/2 இ 1 டி & 123/2 இ 1
உரிமையாளர்/ ஆக்கிரமிப்பு	பட்டா நிலம்
கிராமம்	சின்னகவுண்டனூர் கிராமம்
வட்டம்	சங்ககிரி
மாவட்டம்	சேலம்
அச்சரேகை & தீர்க்கரேகை	இடைவிளக்க வரைதாள்: 58 இ / 14 உயரம்: சராசரி கடல் மட்டத்திலிருந்து 279 மீ - 277 மீ அச்சரேகை: 11°28'38.79"N - 11°28'46.93"N தீர்க்கரேகை: 77°48'27.27"E - 77°48'37.90"E
சுரங்க விவரங்கள்	
சுரங்க முறை	திறந்த வார்ப்பு முறை
வகை	பி 1 (கிளஸ்டர்)

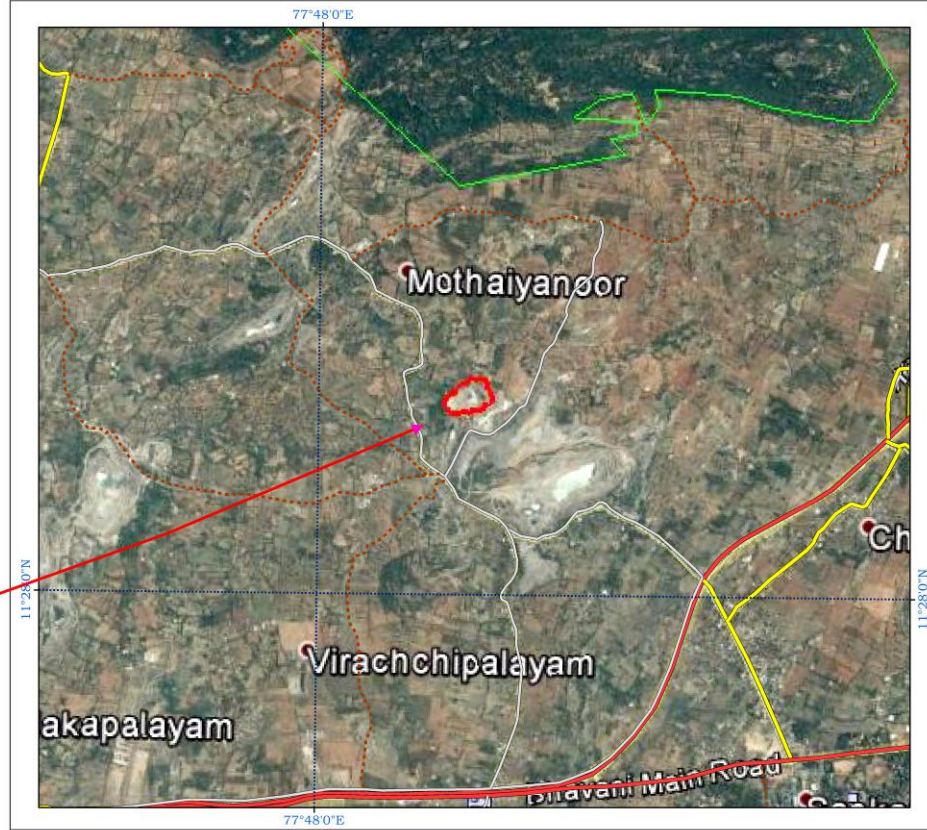
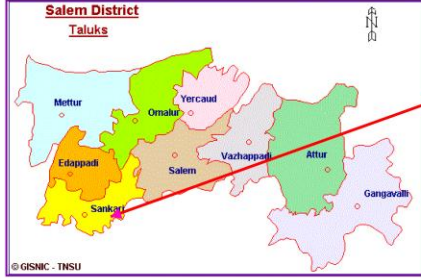
சுரங்க குத்தகை பகுதி	4.71.5 ஹெக்டேர்
ROM	2,57,285 மெட்ரிக் டன்
உற்பத்தி (30%)	77,186 மெட்ரிக் டன் அல்லது 15,437 மெட்ரிக் டன் /
தாது கழிவு விகிதம்	1:2.33
சுரங்கத்தின் ஆழம்	வேலை செய்யும் குறைந்தபட்ச ஆழம்: தரை மட்டத்திலிருந்து 10 மீ கீழே (மேற்பரப்பு மட்டம் வரை 270 மீ -260 மீ ஆர்.எல்) உழைப்பின் அதிகபட்ச ஆழம்: தரை மட்டத்திலிருந்து 50 மீ கீழே (தரை மட்டம் வரை 270-222 மீ ஆர்.எல்)
நீர் அட்டவணை	தரை மட்டத்திலிருந்து 52 - 55 (நீர்வளவியல் ஆய்வின்படி)
சுரங்க ஒப்புதல் திட்டம்	அன்று 09.04.2019 தேதியிட்ட IBM கடிதம் எண்:TN / SLM / LST / ROMP-1549.MDS
சுரங்க குத்தகை காலம்	திருத்தப்பட்ட எம்.எம்.டி.ஆர் சட்டம், 2015 (04.02.1989 - 03.02.2039) படி 20 ஆண்டுகள் மற்றும் 50 ஆண்டுகள் தொடரவும்.
<b>பயன்பாடுகள்</b>	
மனித ஆற்றல்	24 ஊழியர்கள்
நீரின் ஆதாரம்	மினரல் வாட்டர் தொழில்கள்
நீர் தேவை	மொத்த தேவை - ஒரு நாளைக்கு 5.0 கிலோ லிட்டர் குடி மற்றும் பயன்பாட்டிற்கு - ஒரு நாளைக்கு 2.0 கிலோ லிட்டர் தொழில்துறை, கிரீன் பெல்ட் மற்றும் தூசி ஒடுக்கம் - ஒரு நாளைக்கு 3.0 கிலோ லிட்டர்
சக்தி தேவை	
<b>செலவு</b>	
திட்ட செலவு	ரூ. 33,80,000
சுற்றுச்சூழல் மேலாண்மை செலவு	Rs 10,10,000

**LOCATION & ACCESSIBILITY MAP**

Location of Mines : Extent : 4.71.5 Ha.Chinnagoundanur Village- Sankari Taluk, Salem District.

SCALE: 1:5000

INDEX/KEY MAP



**Geo coordinates:**

**Latitude: 11°28'39.14" N to 11°28'47.27" N**  
**Longitude: 77°48'28.37"E to 77°48'36.98"E.**

**Proponent Name**  
**M/S. MAHALAKSHMI MINES & PULVERISERS**

- Legend:**
-  Mine Lease Boundary
  -  State Highways
  -  N-H
  -  Taluk Road
  -  Approach Road
  -  R.F Boundary

**படம் 1: சுரங்க குத்தகைப் பகுதியின் இருப்பிடத்தைக் காட்டும் கூகிள் படம்**

### அட்டவணை 1.2: சுற்றுச்சூழல் உணர்திறன்

காலநிலை நிலைமைகள்	காலநிலை - வெப்பமண்டல சராசரி வெப்பநிலை - 27.6. C. சராசரி மழைப்பொழிவு - 778 மி.மீ.
அருகிலுள்ள கிராமம்	மோத்தியானோர் - 500 மீ
அருகிலுள்ள SH / NH சாலை	என். எச் 47: சேலம் முதல் கோவை வரை - தென்கிழக்கில் 1.8 கி.மீ.
அருகிலுள்ள ரயில் நிலையம்	சங்ககிரி - 7 கி.மீ.
அருகிலுள்ள விமான நிலையம்	சேலம் - 40 கி.மீ.
அருகிலுள்ள நீர்நிலைகள்	500 மீ சுற்றளவில் பெரிய நீர்நிலைகள் இல்லை. காவேரி நதி - 9.0 கி.மீ - NW
ரிசர்வ் காடுகள்	சூரியமலா ஆர்.எஃப் - 1.3 கி.மீ வடக்கு
பாதுகாப்பு நிறுவல்கள்	10 கி.மீ.க்குள் இல்லை
தொல்பொருள் அம்சங்கள்	10 கி.மீ.க்குள் இல்லை
சுற்றுச்சூழல் உணர்திறன் மண்டலங்கள்	10 கி.மீ.க்குள் இல்லை
மாநிலங்களுக்கு இடையேயான எல்லை	கர்நாடகா மாநில எல்லை - 54 கி.மீ - NW
கடலோர மண்டலம்	வங்காள விரிகுடா - 211 கி.மீ - கிழக்கு
நில அதிர்வு மண்டலம்	மண்டலம் -3, மிதமான சேத ஆபத்து மண்டலம் (எம்.எஸ்.கே VII) பி.எம்.டி.பி.சி, இந்தியாவின் பாதிப்பு அட்லஸ் நில அதிர்வு மண்டலம் ஐ.எஸ்: 1893-2002.
அருகிலுள்ள குவாரிகள்	500 மீ சுற்றளவில் இரண்டு குவாரிகள் காணப்படுகின்றன.

### 1.3 திட்ட விவரம்

இந்த பகுதியில் உற்பத்தியை உயர்த்த இயந்திரமயமாக்கப்பட்ட சுரங்கத்தைத் தவிர வேறு திறந்த வார்ப்பு சுரங்கங்கள் பின்பற்றப்படுகின்றன. கம்பர்சர் மற்றும் அவற்றின் குழுவுடன் இணைக்கப்பட்ட வாடகை டிராக்டரைப் பயன்படுத்தி துளையிடுதல் மேற்கொள்ளப்படுகிறது மற்றும் தகுதிவாய்ந்த பிளாஸ்டர் \ மேலாளருடன் துறை ரீதியாக மேற்கொள்ளப்படுகிறது. ஜாக்ஹாமர் துளையிடுதல், கழிவுகளை வரிசைப்படுத்துதல் மற்றும் சுண்ணாம்புக் கற்களை லாரிகளில் ஏற்றுவதற்காக கைமுறை உழைப்பு ஈடுபடும், அவ்வப்போது அகழ்வாராய்ச்சியும் பயன்படுத்தப்படும். நிராகரிப்புகள் மற்றும் கழிவுகள் டிப்பர்களைப் பயன்படுத்தி

கைமுறையாக அகற்றப்பட்டு, அவ்வப்போது அகழ்வாராய்ச்சியாளர்களால் டம்பிங் யார்டுக்கு கொண்டு செல்லப்படுகின்றன.

### **உள்ளூர் புவியியல்:**

சுரங்க குத்தகையின் பரப்பளவு தட்டையான நிலப்பரப்பு மற்றும் NNE-SSW போக்கில் இருந்து சுண்ணாம்புக் கல் கொண்டு தோண்டப்பட்டது, இது கல்க் கிரானுலைட்டுகள் மற்றும் பெக்மாடிட்டுகளுக்குள் நிகழ்கிறது. இது ஆய்வு தளங்களில் தடிமனான சுண்ணாம்பு பட்டைகள் கொண்டது. குத்தகைப் பகுதியில் 700SE டிப் மூலம் சுண்ணாம்பு இசைக்குழு NE முதல் SW வரை போக்கு. சுண்ணாம்புக் பட்டையின் நீளம் 170 மீட்டர் மற்றும் அகலம் 155 மீட்டர். சுண்ணாம்பின் தரம் கீழ் கொடுக்கப்பட்டுள்ளது, LOI = 41.82%, CaO = 53.27%, MgO = 0.48%, Al<sub>2</sub>O<sub>3</sub> = 0.51%, Fe<sub>2</sub>O<sub>3</sub> = 0.55%, SiO<sub>2</sub> = 2.72%.

### **முன்மொழியப்பட்ட உற்பத்தி விகிதம்**

நிரூபிக்கப்பட்ட கனிம இருப்புகளுக்கான சுரங்கத்தின் ஆயுள் 51457MT ROM அல்லது 15437 மெட்ரிக் சுண்ணாம்பு / ஆண்டு படி 15 ஆண்டுகள் இருக்க வேண்டும். முந்தைய சுரங்க அனுபவத்தின் அடிப்படையில் ROM இலிருந்து கனிமத்தை மீட்டெடுப்பது 30% ஆக எடுத்துக் கொள்ளப்படுகிறது.

### **1.4 மறுசீரமைப்பு**

தற்போதைய திட்ட காலப்பகுதியில் மீட்பு மற்றும் மறுவாழ்வுக்கான எந்த திட்டமும் இல்லை. குத்தகைப் பகுதியிலிருந்து சுண்ணாம்புக் கல் முழுவதுமாக சுரண்டப்பட்ட பிறகு, வெட்டியெடுக்கப்பட்ட குழி ஓரளவு பின்வாங்கப்படும் அருகிலுள்ள கிணறுகளுக்கு செயற்கை ரீசார்ஜ் குளமாக செயல்படும் மழைநீரை சேகரிக்க ஓரளவு அனுமதிக்கப்படுகிறது.

### **1.5 பசுமை பெல்ட் வளர்ச்சி:**

அடுத்த திட்ட காலத்தில், குத்தகை எல்லையைச் சுற்றி 50 மரக்கன்றுகள் / ஆண்டு நடவு செய்ய உத்தேசிக்கப்பட்டுள்ளது. பிராந்திய மரங்களான வேப்பம், பனாய், தேக்கு ஆகியவை காடு வளர்ப்பு திட்டத்தின் ஒரு பகுதியாக நடவு செய்ய பரிந்துரைத்தன.

### **1.6 நல்வாழ்வு வசதிகள்**

சுரங்கத் தொழிலாளர்கள் நலன்புரி வசதிகளாக 1961 சுரங்க விதிகளின்படி அலுவலகம், கடைகள், முதலுதவி நிலையம், தங்குமிடம், கழிவறை மற்றும் குளியலறைகள் போன்ற சுரங்கங்களுக்கு தேவையான உள்கட்டமைப்பு வழங்கப்பட்டுள்ளது. தளத்துடன் இணைக்க அணுகல் சாலை பிரதான சாலையிலிருந்து கிடைக்கிறது. சுரங்கச் சட்டம் மற்றும் விதிகளின்படி சுரங்கங்களில் 24 பேர் பணியாற்றுகின்றனர்.

## 1.7 சுற்றுச்சூழலின் விளக்கம்

டிசம்பர் 2017 - பிப்ரவரி 2018 இல் திட்டத்தை அமைப்பதற்கு முன்னர் பல்வேறு சுற்றுச்சூழல் பண்புகளின் தற்போதைய நிலையை தீர்மானிக்க அடிப்படை சுற்றுச்சூழல் ஆய்வுகள் நடத்தப்பட்டுள்ளன. திட்டப்பகுதியிலிருந்து 10 கி.மீ தூர தூரத்தை உள்ளடக்கிய ஒரு பகுதி, அடிப்படை ஆய்வுகளின் நோக்கத்திற்காக ஆய்வுப் பகுதியாக கருதப்படுகிறது. மைய மற்றும் இடையக மண்டலத்தில் ஒரு விரிவான ஆய்வு நடத்தப்பட்டது, அங்கு சுரங்க நடவடிக்கைகளின் தப்பியோடிய உடல் மற்றும் உயிரியல் சூழலில் தாக்கத்தை ஏற்படுத்தும்.

### காற்று சூழல்

PM10, PM2.5, SO2 மற்றும் NOx அளவுருக்களுக்கு தற்போதுள்ள சுற்றுப்புற காற்று தர நிலை (AAQ) கண்காணிக்கப்பட்டுள்ளது. ஒவ்வொரு இடத்திலும் மூன்று மாதங்களுக்கு வாரத்திற்கு இரண்டு நாட்கள் அதிர்வெண்ணில் 8.0 மணி நேர இடைவெளியில் 5 இடங்களில் சுற்றுப்புற காற்றின் தர கண்காணிப்பு மேற்கொள்ளப்பட்டது. இந்த பகுதியில் PM10 இன் உயர்வு காணப்படுகிறது. ROM 58.46µg / m3, 52.76 / g / m3, 59.46µg / m3, 52.56 / g / m3 முறையே சுற்றுப்புற காற்றின் தரநிலைகளுக்குக் கீழே இருப்பது கண்டறியப்பட்டுள்ளது.

### நீர் சூழல்

தரை மற்றும் மேற்பரப்பு நீரின் அடிப்படை நிலையை அறிய இயற்பியல் வேதியியல் மற்றும் பாக்கிரியாவியல் தரத்தை மதிப்பிடுவதற்காக 10 கி.மீ சுற்றளவில் திட்ட தளத்திலும் அதைச் சுற்றியுள்ள ஐந்து இடங்களிலிருந்து நீர் மாதிரிகள் சேகரிக்கப்பட்டன. மாதிரி மற்றும் பகுப்பாய்விற்கான வழிமுறைகள் IS முறைகளின்படி இருந்தன. இவ்வாறு பகுப்பாய்வு செய்யப்பட்ட அளவுருக்கள் IS 10500 உடன் ஒப்பிடப்பட்டன. சுண்ணாம்புக் அகழ்வாராய்ச்சி நீர் அட்டவணைக்குச் செல்லக்கூடிய எந்தவொரு தீங்கு விளைவிக்கும் பொருட்களையும் சேர்க்காது. சுண்ணாம்புக் கலவை முக்கியமாக CaO மற்றும் MgO ஆகும். இதனால், நிலத்தடி நீர் மாசுபடுவதற்கான சாத்தியம் இல்லை. சுரங்க நடவடிக்கையின் போது நச்சு வெளியேறும் தலைமுறை இருக்காது. ஒட்டுமொத்த அவதானிப்பு நிலத்தடி நீர் குடிப்பதற்கு ஏற்றதல்ல என்பதைக் காட்டுகிறது, இது மற்ற உள்நாட்டு நோக்கங்களுக்காகப் பயன்படுத்தப்படலாம். தரை மட்டத்திலிருந்து 52-55 மீ ஆழத்தில் நீர் அட்டவணை காணப்படுகிறது, அதேசமயம் சுரங்கத்தின் ஆழம் தரை மட்டத்திலிருந்து 50 மீ. நிலத்தடி நீரை வெட்டும் வாய்ப்பு இல்லை. இந்த பகுதி ஆழமான சுரங்கத்திற்கு ஏற்றது. இருப்பினும், சுரங்கத் திட்டத்தின் போது நீர் மாசுபாட்டைக் கட்டுப்படுத்த தணிப்பு நடவடிக்கைகள் எடுக்கப்பட வேண்டும்.



## சத்தம் சூழல்

திட்ட தளத்தைச் சுற்றியுள்ள 5 இடங்களில் சுற்றுப்புற சத்தம் அளவுகள் அளவிடப்பட்டன. அதிகபட்ச மற்றும் குறைந்தபட்ச இரைச்சல் அளவுகள் முறையே 60.19 லீக் டி.பி. மற்றும் 42.9 லீக் டி.பி. இதனால் எல்லா இடங்களிலும் இரைச்சல் அளவுகள் நிர்ணயிக்கப்பட்ட வரம்புகளுக்குள் இருப்பதைக் காண முடிந்தது. சுற்றுப்புற சத்தம் அளவை வரம்புகளுக்குக் கீழே வைத்திருக்க கட்டுப்பாட்டு நடவடிக்கைகள் மேற்கொள்ளப்படுகின்றன. 250 கிலோ கூட ஒரு குண்டு வெடிப்புக்கு அதிகபட்ச கட்டணம் வசிப்பிடத்தை பாதிக்காது மற்றும் அனுமதிக்கக்கூடிய உச்ச துகள் நொடிக்கு 5 மிமீ வேகத்திற்கு கீழே உள்ளது.

## மண் சூழல்

மண்ணின் pH 7.8–8.36 க்கு இடையில் இயற்கையில் காரத்தைக் குறிக்கிறது. மண் மாதிரிகள் மணல் களிமண் மற்றும் மண் மாதிரிகளின் ஈரப்பதம் 5% க்கும் குறைவாக இருக்கும், இது இப்பகுதியின் வறண்ட தன்மையைக் குறிக்கிறது. மண்ணின் மொத்த அடர்த்தி 1.84-2.24 கிராம் / சிசி வரை இருக்கும். குறிப்பாக மண்ணில் காணப்படும் முக்கிய ஊட்டச்சத்துக்கள், கால்சியம் மற்றும் மெக்னீசியம் மண்ணில் நிறைந்தவை. ஒட்டுமொத்த பகுப்பாய்வு மண்ணின் தன்மை கல்கேரியஸ் என்பதைக் காட்டுகிறது. இருப்பினும், சுரங்க நடவடிக்கைகளுக்காக கனிம நிராகரிப்பு மற்றும் மேல் மண் போன்றவற்றைக் கட்டுப்படுத்தும் கட்டுப்பாட்டு நடவடிக்கைகள் மண் மாசுபாட்டை ஏற்படுத்தக்கூடும். தீங்கு விளைவிக்கும் கழிவுகளை நிலத்தில் வெளியேற்றுவதில்லை.

## 1.8 முடிவுரை

ஒட்டுமொத்தமாக, இந்த விரிவான சுற்றுச்சூழல் தாக்க மதிப்பீடு இந்த திட்டம் ஆய்வுப் பகுதியின் சுற்றுச்சூழலுக்கு குறிப்பிடத்தக்க சேதத்தை ஏற்படுத்தாது என்பதைக் காட்டுகிறது. இருப்பினும், சுரங்கத்தில் நிலையான நடைமுறையை அறியாமை வளங்கள் குறைதல், சுற்றுச்சூழல் பாதிப்புக்கு வழிவகுக்கும், இதனால் மாசுபாடு, தொழில்சார் சுகாதார அபாயங்கள் மற்றும் சமூக-பொருளாதார பிரச்சினை. 3,75,000 ரூபாய் வங்கி உத்தரவாதம் (ரூபாய் மூன்று லட்சம் எழுபத்தைந்தாயிரம் மட்டும்) ஒரு தேசியமயமாக்கப்பட்ட வங்கியில் இருந்து ரூ .200 நீதித்துறை முத்திரையில் எடுத்து சென்னை தமிழ்நாடு மாசு கட்டுப்பாட்டு வாரியத்தில் சமர்ப்பிக்க வேண்டும். எனவே, இந்த ஆய்வு சுற்றுச்சூழல் பாதிப்புக்கான தீர்வுத் திட்டம் அல்லது இந்த திட்டத்தால் ஏற்படும் வேறு ஏதேனும் சேதம், இயற்கை வள மேம்பாட்டுத் திட்டம் மற்றும் சமூக வள மேம்பாட்டுத் திட்டம் உள்ளிட்ட சுற்றுச்சூழல் மேலாண்மைத் திட்டத்துடன் நிறைவேற்றப்பட்டது.