

ஜூன்
2024

திட்ட சுருக்கம்

திரு.சு.வெங்கடேசன் சாம்பல் நிற கிராண்ட் குவாரி
- 3.22.0 ஹெக்டேர்

பொதுமக்கள் கருத்து கேட்புரை

புல எண்: 9 (பகுதி)
ஜெகதேவிபாளையம் கிராமம், பர்கூர் தாலுகா
(முன்பு கிருஷ்ணகிரி தாலுகா), கிருஷ்ணகிரி
மாவட்டம், தமிழ்நாடு.

விண்ணப்பதாரர்

திரு.சு.வெங்கடேசன்,
S/o. சுப்பன்
எண். 26/1, CB சாலை,
பர்கூர் அஞ்சல், பர்கூர் தாலுகா தாலுகா
(முன்பு கிருஷ்ணகிரி தாலுகா),
கிருஷ்ணகிரி மாவட்டம், தமிழ்நாடு.

EIA அறிவிப்பு 2006 இன் சுற்றுச்சூழல் அனுமதி 1(அ)
வகை B1 (கூட்டு) கீழ் வருகிறது

ஆலோசகர்:

ஈக்கோ டெக் லேப்ஸ் பிரைவேட் லிமிடெட்



நெபெட் அங்கீகரிக்கப்பட்ட ஆலோசக நிறுவனம்
எண்.48, இரண்டாவது மெயின் ரோடு,
ராம் நகர், தெற்கு நீட்டிப்பு,
பள்ளிக்கரணை, சென்னை - 600100

திட்டசுருக்கம்

1. திட்ட பின்னணி

திரு.ச.வெங்கடேசன், கிருஷ்ணகிரி மாவட்டம், பர்கூர் தாலுகா (முன்பு கிருஷ்ணகிரி தாலுகா), ஜெகதேவிபாளையம் கிராமம், சர்வே எண் 9 (பகுதி) இல் உள்ள குவாரி குத்தகைப் பகுதி 3.22.0 ஹெக்டேர் நிலத்திற்கு SEIAA விடம் இருந்து சுற்றுச்சூழல் அனுமதி பெற்றுள்ளார். கடிதம்.எண். SEIAA-TN/F.No.4964/EC/1(a)/2863/2015 தேதி 15.02.2016. சுற்றுச்சூழல் அனுமதி 13.02.2020 அன்று காலாவதியானது.

தமிழ்நாடு, கிருஷ்ணகிரி மாவட்டம், பர்கூர் தாலுகா (முன்பு கிருஷ்ணகிரி தாலுகாவில்), ஜெகதேவிபாளையம் கிராமத்தில், சர்வே எண் 9 (பகுதி) இல் 3.22.0 ஹெக்டேர் பரப்பளவில் தற்போதுள்ள சாம்பல் நிற கிரானைட் குவாரி உள்ளது. புவியியல் சுரங்கத்திடம் இருந்து பெறப்பட்ட 500மீ சுற்றளவு கடிதம் Rc.No.1166/2020/Mines தேதி : 05.12.2020 அடிப்படையில் மொத்த கொத்து (குவாரி) பரப்பளவு 9.97.5 ஹெக்டேர் உள்ளது. அதாவது மொத்த கொத்து பரப்பளவு 5 ஹெக்டேருக்கு மேல் இருப்பதால் இது B1 வகையின் கீழ் வருகிறது. அதனால் ToRக்கான எங்கள் புதிய விண்ணப்பத்தை 31.01.2022 அன்று முன்மொழிவு எண்: SIA/TN/MIN/71690/2021 மூலம் SEIAA க்கு சமர்ப்பித்துள்ளோம்.

திட்டத்தின் வகை B1 (கிளஸ்டர்) மற்றும் குத்தகை பகுதி சாதாரண நிலப்பரப்பைக் கொண்டுள்ளது. குவாரி நடவடிக்கை மேற்கொள்ள திறந்த வெளி சுரங்க வழிமுறைகள் மேற்கொள்ளப்படுகிறது, பெஞ்ச் உயரம் 5.0 மீட்டர் மற்றும் 5.0 மீட்டர் பெஞ்ச் அகலத்துடன் மேற்கொள்ள உத்தேசிக்கப்பட்டுள்ளது. மேற்கூறியவற்றைத் தவிர, குவாரி செயல்பாட்டில் வைரக் கம்பி அறுத்தல், ஏற்றுதல் மற்றும் போக்குவரத்து ஆகியவற்றையும் உள்ளடக்கி உள்ளது.

பூமியின் தரை மட்டத்திலிருந்து கீழே 15மீட்டர் ஆழம் வரை சுரங்கத்திலிருந்து கனிமம் எடுக்கப்படும். சாம்பல் நிற கிரானைட் இருப்பு சுமார் 3,82,992 கனமீட்டர். சுரங்கக்கூடிய இருப்புக்கள் மற்றும் முன்மொழியப்பட்ட ஐந்து ஆண்டுகளுக்கு சாம்பல் நிற கிரானைட் 2,01,566 கனமீட்டர் மற்றும் 10,240 கனமீட்டர் ஆகும்.

12.02.2021 தேதியிட்ட R.c.No.0489/MM4/2021 கடிதம், கிண்டி புவியியல் மற்றும் சுரங்க ஆணையரால் சுரங்கத் திட்டத்திற்கு ஒப்புதல் அளிக்கப்பட்டது.. இந்த சுரங்க குவாரியில் இருந்து 15 கி.மீ சுற்றளவில் வரை எந்த ஒரு மலை பகுதி, பாதுகாப்பு ஆணையத்தை சார்ந்த நிலம், வனவிலங்கு பாதுகாப்பு சட்டம் 1972 இன் படி, மாநிலங்களின் எல்லை, சி.ஆர்.இசட் மண்டலம், மேற்கு தொடர்ச்சி மலை, அறிவிக்கப்பட்ட பறவைகள் சரணாலயங்கள், வனவிலங்கு சரணாலயங்கள் எதுவும் இல்லை.

2. திட்டத்தின் இயல்பு மற்றும் அளவு

முன்மொழியப்பட்ட சாம்பல் நிற கிரானைட் குவாரி திட்டத்தின் மொத்த அளவு 3.22.0 ஹெக்டேர். இது கிருஷ்ணகிரி மாவட்டம், பர்கூர் தாலுகா (முன்பு கிருஷ்ணகிரி தாலுகா), ஜெகதேவிபாளையம் கிராமத்தில் அமைந்துள்ளது.

கனிமம் : சாம்பல் நிற கிரானைட்
மாவட்டம் : கிருஷ்ணகிரி
தாலுகா : பர்கூர் தாலுகா (முன்பு கிருஷ்ணகிரி தாலுகா),
கிராமம் : ஜெகதேவிபாளையம்
புல எண் : 9 (பகுதி)
பரப்பளவு : 3.22.0 ஹெக்டேர்

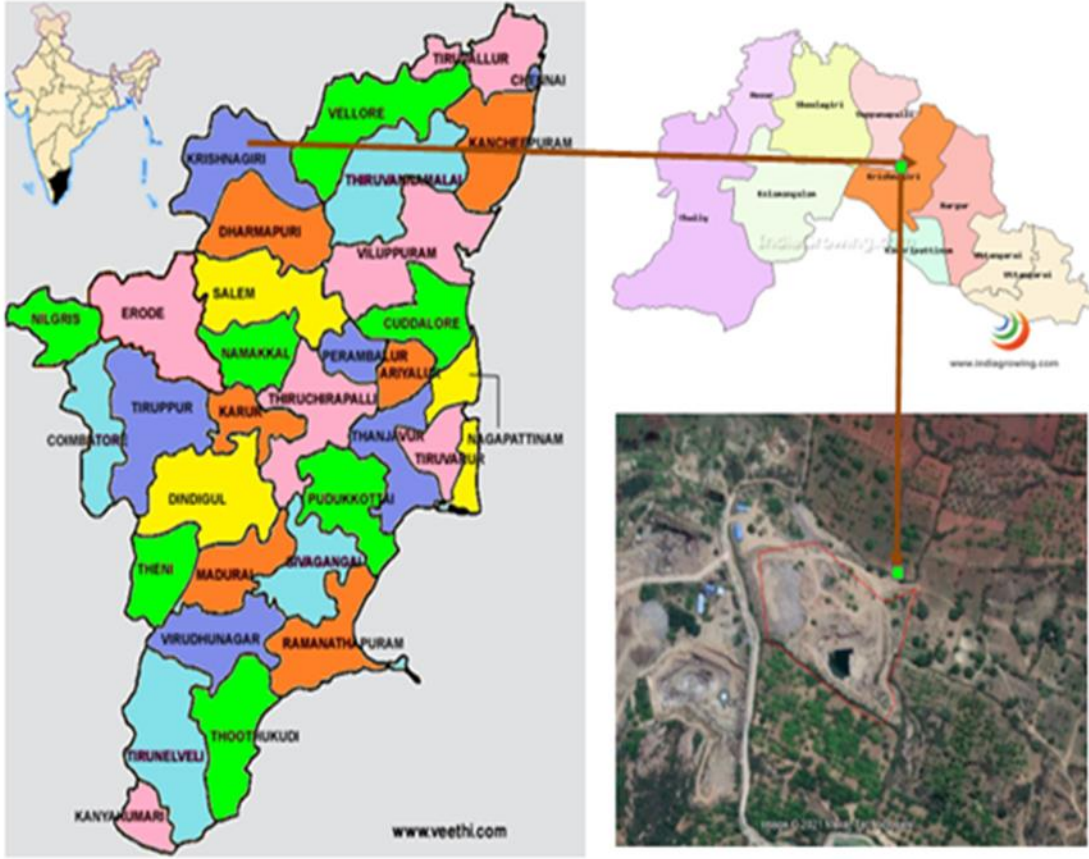
அட்டவணை 1: திட்டத்தின் சுருக்கம்

வ. எண்	விவரங்கள்	விவரங்கள்
1.	அட்சரேகை	12° 29' 25.93" N to 12° 29' 31.58" N
2.	தீர்க்கரேகை	78° 18' 42.34" E to 78° 18' 44.07" E
3.	கடல் மட்டத்திற்கு மேல் உள்ள தளத்தின் உயரம்	478 மீட்டர்
4.	நில அமைப்பு	சமமான நிலம்
5.	நில வகைப்பாடு	பட்டா நிலம்
6.	குத்தகை பரப்பளவு	3.22.0 ஹெக்டேர்
7.	அருகிலுள்ள நெடுஞ்சாலை	NH 77 (ஜகதேவிபாளையம்-கிருஷ்ணகிரி சாலை) - 1.5கிமீ, தெற்கு
8.	அருகிலுள்ள ரயில் நிலையம்	திருப்பத்தூர் ரயில் நிலையம் - 28 கி.மீ., கிழக்கு
9.	அருகிலுள்ள விமான நிலையம்	பெங்களூர் விமான நிலையம் - 96 கிமீ, வடமேற்கு
10.	அருகிலுள்ள நகரம்/ டவுன்	<ul style="list-style-type: none"> • டவுன் - பர்கூர் - 7 கி.மீ, வடகிழக்கு • நகரம் - கிருஷ்ணகிரி - 11 கி.மீ, மேற்கு • மாவட்டம் - கிருஷ்ணகிரி - 11 கி.மீ, மேற்கு
11.	ஆறுகள்	15 கி.மீ சுற்றளவில் இல்லை
12.	குளம்	<ul style="list-style-type: none"> ➤ மோடிக்குப்பம் ஏரி - 4 கி.மீ., தென்மேற்கு ➤ மருதேப்பள்ளி ஏரி - 4.5 கி.மீ., மேற்கு ➤ ஓரப்பம் ஏரி - 6 கிமீ, வடக்கு ➤ மாரச்சந்திரம் ஏரி - 9.5 கி.மீ., மேற்கு ➤ கரடிகொல்லப்பட்டி ஏரி - 9 கிமீ, தென்கிழக்கு
13.	மலைகள் / பள்ளத்தாக்குகள்	15 கி.மீ சுற்றளவில் இல்லை
14.	தொல் பொருள் ஆரய்ச்சி	15 கி.மீ சுற்றளவில் இல்லை

	இடங்கள்	
15.	தேசிய பூங்காக்கள் / வனவிலங்கு/பறவைகள் சரணாலயங்கள்	15 கி.மீ சுற்றளவில் இல்லை
16.	ஓதுக்கப்பட்ட/ பாதுகாக்கப்பட்ட காடுகள்	<ul style="list-style-type: none"> ➤ பர்கூர் RF - 9 கிமீ, வடகிழக்கு ➤ வரதனப்பள்ளி RF - 8 கிமீ, வடக்கு ➤ தொகரப்பள்ளி RF - 3.5 கிமீ, தெற்கு
17.	நில அதிர்வு	முன்மொழியப்பட்ட குத்தகை பகுதி நில அதிர்வு மண்டலம்- II (குறைந்த ஆபத்து பகுதி) இன் கீழ் வருகிறது
18.	பாதுகாப்பு நிறுவல்கள்	15 கி.மீ சுற்றளவில் இல்லை

3. திட்டத்தின் தேவை

விரைவான தொழில்மயமாக்கல் மற்றும் உள்கட்டமைப்பு வளர்ச்சியின் காரணமாக கிராண்ட் தேவை அதிகரித்து உள்ளது. அதனால் இந்தியாவில் கிராண்ட் உற்பத்தி செய்யும் குவாரிகளின் எண்ணிக்கை அதிகரித்து வருகிறது. நினைவுச்சின்னங்கள், தரை அடுக்குகள், சமையலறை பொருட்கள், சிற்பங்கள் மற்றும் ஏற்றுமதி போன்ற தொழில்களுக்கு கிராண்ட் முக்கிய பொருள். கிராண்ட்டின் தேவையின் அடிப்படையில், குத்தகைதாரர் உள்நாட்டு சந்தைக்கு தேவையான அளவு கிரே கிராண்ட்டை உற்பத்தி செய்ய விரும்புகிறார்.



படம் :1 திட்ட தளத்தின் இருப்பிட வரைபடம்



படம் :2 முன்மொழியப்பட்ட சுரங்க திட்டத்தின் கூகிள் வரைபடம்

4. சாம்பல் நிற கிரானைட்

சாம்பல் நிற கிரானைட் மற்றும் கிரானைட் நெய்ஸ் ஆகியவை முக்கியமாக நடுத்தர முதல் நுண்ணிய பெல்ட்ஸ்பார் மற்றும் குவார்ட்ஸ் கனிமங்களால் ஆனது மற்றும் முக்கிய கூறுகள் கார்னெட் மற்றும் பிற மாஃபிக் தாதுக்கள் இரண்டாம் நிலை தாதுக்கள் ஆகும். இது வணிக ரீதியாக 'பாரடிசோ' என்று அழைக்கப்படுகிறது, இது பலகைகள், ஓடுகள் மற்றும் நினைவுச்சின்னங்களுக்கு வெட்டுவதற்கும் மற்றும் மெருகூட்டுவதற்கும் பரவலாகப் பயன்படுத்தப்படுகிறது.

5. புவியியல் வளங்கள்

குறுக்குவெட்டு முறையின் அடிப்படையில் புவியியல் இருப்புக்கள் கணக்கிடப்பட்டுள்ளன.

அட்டவணை 2. மொத்த புவியியல் இருப்பு வளங்கள்

புவியியல் வளங்கள்								
பிரிவு	பெஞ்ச்	நீளம் (மீ)	அகலம் (மீ)	ஆழம் (மீ)	அளவு (கனமீட்டர்)	புவியியல் இருப்புக்கள் (கனமீட்டர்)	மீட்கக்கூடிய இருப்பு (சாம்பல் கிரானைட்) 40% கனமீட்டர்	கிரானைட் கழிவு 60% கனமீட்டர்
மேல் மண்								
XY-A1B1	I	75	120	1	9000			
XY-A2B2	I	42	140	1	5880			
XY-A3B3	I	1	69	1	69			
XY-A4B4	I	28	155	1	4340			
மொத்தம்					19289			
சாம்பல் நிற கிரானைட்								
XY-A1B1	II	75	120	5		45000	18000	27000
	III	75	120	5		45000	18000	27000
	IV	75	120	5		45000	18000	27000

	V	75	120	5		45000	18000	27000
	VI	75	120	5		45000	18000	27000
	VII	75	120	5		45000	18000	27000
XY-A2B2	II	42	140	5		29400	11760	17640
	III	42	140	5		29400	11760	17640
	IV	42	140	5		29400	11760	17640
	V	42	140	5		29400	11760	17640
	VI	42	140	5		29400	11760	17640
	VII	42	140	5		29400	11760	17640
XY-A3B3	II	44	79	5		17380	6952	10428
	III	59	99	5		29205	11682	17523
	IV	59	139	5		41005	16402	24603
	V	59	139	5		41005	16402	24603
	VI	59	139	5		41005	16402	24603
	VII	59	139	5		41005	16402	24603
XY-A4B4	II	28	155	5		21700	8680	13020
	III	63	177	5		55755	22302	33453
	IV	63	177	5		55755	22302	33453
	V	63	177	5		55755	22302	33453
	VI	63	177	5		55755	22302	33453
	VII	63	177	5		55755	22302	33453
மொத்தம்					19289	957480	382992	574488

அட்டவணை 3. சுரங்க இருப்புக்கள்

சுரங்க இருப்புக்கள்								
பிரிவு	பெஞ்ச்	நீளம் (மீ)	அகலம் (மீ)	ஆழம் (மீ)	அளவு (கனமீட்டர்)	புவியியல் இருப்புக்கள் (கனமீட்டர்)	மீட்கக்கூடிய இருப்பு (சாம்பல் கிரானைட்) 40%	கிரானைட் கழிவு 60% கனமீட்டர்

							கனமீட்டர்	
மேல் மண்								
XY-A1B1	I	66	98	1	6468			
XY-A2B2	I	42	125	1	5250			
XY-A3B3	I	1	50	1	50			
XY-A4B4	I	20	117	1	2340			
மொத்தம்					14108			
சாம்பல் நிற கிராண்ட்								
XY-A1B1	II	65	96	5		31200	12480	18720
	III	60	86	5		25800	10320	15480
	IV	55	76	5		20900	8360	12540
	V	50	66	5		16500	6600	9900
	VI	45	56	5		12600	5040	7560
	VII	40	46	5		9200	3680	5520
XY-A2B2	II	42	123	5		25830	10332	15498
	III	42	113	5		23730	9492	14238
	IV	42	103	5		21630	8652	12978
	V	42	93	5		19530	7812	11718
	VI	42	83	5		17430	6972	10458
	VII	42	73	5		15330	6132	9198
XY-	II	44	58	5		12760	5104	7656

A3B3	III	59	74	5		21830	8732	13098	
	IV	59	109	5		32155	12862	19293	
	V	59	99	5		29205	11682	17523	
	VI	59	89	5		26255	10502	15753	
	VII	59	79	5		23305	9322	13983	
XY- A4B4	II	19	115	5		10925	4370	6555	
	III	49	128	5		31360	12544	18816	
	IV	44	118	5		25960	10384	15576	
	V	39	108	5		21060	8424	12636	
	VI	34	98	5		16660	6664	9996	
	VII	29	88	5		12760	5104	7656	
மொத்தம்						14108	503915	201566	302349

அட்டவணை 4 ஐந்து வருடம் வாரியாக உற்பத்தியின் அளவு

ஆண்டுவாரியான வளர்ச்சி மற்றும் உற்பத்தி இருப்புக்கள்								
ஆண்டு	பிரிவு	பெஞ்ச்	நீளம் (மீ)	அகலம் (மீ)	ஆழம் (மீ)	மொத்த இருப்புக்கள் (கனமீட்டர்)	மீட்கக்கூடிய இருப்பு (சாம்பல் கிராண்ட்) 40% கனமீட்டர்	கிராண்ட் கழிவு 60% கனமீட்டர்
04.03.20 21 to 03.03.20 22	XY- AB	II	8	5	5	200	80	120
		III	50	20	5	5000	2000	3000
		மொத்தம்					5200	2080
04.03.20	XY-	III	15	20	5	1500	600	900

22 to 03.03.20 23	AB	IV	13	54	5	3510	1404	2106
		மொத்தம்				5010	2004	3006
04.03.20 23 to 03.03.20 24	XY- AB	IV	19	54	5	5130	2052	3078
		மொத்தம்				5130	2052	3078
04.03.20 24 to 03.03.20 25	XY- AB	IV	19	54	5	5130	2052	3078
		மொத்தம்				5130	2052	3078
04.03.20 25 to 03.03.20 26		IV	19	54	5	5130	2052	3078
		மொத்தம்				5130	2052	3078
மொத்தம்						25600	10240	15360

6. கனிமம்

குவாரி நடவடிக்கை மேற்கொள்ள திறந்த வெளி சுரங்க வழிமுறைகள் மேற்கொள்ளப்படுகிறது, பெஞ்ச் உயரம் 5.0 மீட்டர் மற்றும் 5.0 மீட்டர் பெஞ்ச் அகலத்துடன் மேற்கொள்ள உத்தேசிக்கப்பட்டுள்ளது. குவாரி செயல்பாட்டில் வைர கம்பி ரம்பம் வெட்டுதல், ஏற்றுதல் மற்றும் போக்குவரத்து ஆகியவை அடங்கும்

செயல்முறை விளக்கம்

முன்மொழியப்பட்ட சுரங்கமானது கம்பர்சர் இயக்கப்படும் சுத்தியல் பயிற்சிகள், தோண்டு இயந்திரம் மற்றும் டம்பர்கள் போன்றவற்றைப் பயன்படுத்தி, இந்த உத்தேச சுரங்கப் பகுதியில் திறந்த வார்ப்பு-அரை இயந்திரமயமாக்கப்பட்ட சுரங்க முறை மூலம் மேற்கொள்ள திட்டமிடப்பட்டுள்ளது.

ஹைட்ராலிக் தோண்டு இயந்திரம் அதிக சுமையை அகற்றுவதற்கும், பிளாக்குகளை மாற்றுவதற்கும், கழிவுகளை அகற்றுவதற்கும் பயன்படுத்தப்படும். கம்பிரைஸப் பயன்படுத்தி தடுப்பை வெட்டுவதற்கு முன், ஆயத்த வேலையாக துளைகளை துளைக்க அமுக்கி இயக்கப்படும் பலா சுத்தியல் பயன்படுத்தப்படும்.

வைரக் கம்பி முறை ஆனது பல நன்மைகளைக் கொண்டுள்ளது

1) வெடிபொருட்களின் நுகர்வு குறைக்கப்பட்டது.

- 2) குறைக்கப்பட்ட இரைச்சல் நிலை
- 3) பொருள் இழப்பு குறைக்கப்பட்டது
- 4) பயன்படுத்த எளிதானது மற்றும் ஸ்கொயர் செயல்பாட்டைச் சேமிக்கிறது.

7.நீர் தேவை

இந்த சுரங்கத் திட்டத்திற்கான மொத்த நீர் தேவை 2.08 KLD ஆகும். குடிநீர் தேவைக்கான நீர் பாலிநாயனப்பள்ளி கிராமத்தில் இருந்து கிடைக்கிறது மற்றும் பிற தேவைகளுக்கு சாலை டேங்கர்கள் விநியோகத்திலிருந்து கிடைக்கிறது

அட்டவணை 5 நீர் இருப்பு

எண்	விளக்கம்	நீர் தேவை (kLD)	மூலம்
1.	மக்கள் குடிப்பதற்காகவும் பிற உபயோகத்திற்கும்	1.08 kLD	பாலிநாயனப்பள்ளி கிராமத்தில் குடிநீர் கிடைக்கிறது (1.0 கிமீ வடக்கு)
2.	மரம் வளர்ச்சி	0.5 kLD	சாலை டேங்கர்கள் விநியோகத்திலிருந்து கிடைக்கிறது
3.	தூசி ஒடுக்கம்	0.5 kLD	சாலை டேங்கர்கள் விநியோகத்திலிருந்து கிடைக்கிறது
மொத்தம்		2.08 KLD	

8. மனித வளம்

இந்த திட்டத்திற்கு தேவைப்படும் மொத்த ஆட்கள் 24 ஆகும். உள்ளூர் மக்களுக்கு தங்கள் வாழ்வாதாரத்தை பெருக்கி கொள்ள இது ஒரு வாய்ப்பாக வழங்கப்படும்.

அட்டவணை 6 மனித வளம்

சுரங்க மேலாளர்	1
பதிவு எழுத்தர்	1
திறமையானவர்கள்	
கம்பர்சர் மற்றும் வேகன் டிரில் ஆபரேட்டர்கள்	1
கம்பர்சர் மற்றும் வேகன் டிரில் ஆபரேட்டர்கள்	
துளையிடுபவர்கள் / தொழிலாளர்கள்	5
தோண்டு இயந்திரம் / ராக் பிரேக்கர் ஆபரேட்டர்கள்	3

வாகன ஓட்டிகள்	2
ஊழியர்கள்	
காவலாளி	1
வேலை ஆட்கள்	
டிர்ஸர்/கட்டர்	10
மொத்தம்	24

9. திடக்கழிவு மேலாண்மை

அட்டவணை 7 திடக்கழிவு மேலாண்மை

எண்	வகை	அளவு	அகற்றும் முறை
1.	கரிமம்	4.32 கிலோ/ நாள்	நகராட்சி தொட்டி (உணவு கழிவுகள் உட்பட)
2.	கனிமம்	6.48 கிலோ/ நாள்	TNPCB அங்கீகரிக்கப்பட்ட மறுசுழற்சி

(சிபிசிபி வழிகாட்டுதல்களின்படி: எம்.எஸ்.டபிள்யூ தனிநபர் / நாள் = 0.45 கிலோ / நாள்)

அட்டவணை 8 500 மீட்டர் சுற்றளவில் உள்ள குவாரிகள்

வ. எண்	குவாரி விபரம்	கிராமம், தாலூக்கா	புல எண்	பரப்பளவு (ஹெக்டேர்)	குத்தகை காலம்
I. தற்போதுள்ள குவாரி					
1	திரு.சு.வெங்கடேசன்	ஜெகதேவிபாளையம் கிராமம், பர்கூர் தாலூக்கா	9 (பகுதி)	3.22.0	04.03.2016 to 03.03.2036 உடனடி முன்மொழிவு
2	திருமதி. மரியம் பானு	செந்தரப்பள்ளி கிராமம், கிருஷ்ணகிரி தாலூக்கா	378/3, 379/7, 379/8	3.90.0	01.03.2016 to 29.02.2036
3	திரு.எஸ்.அமீது	செந்தரப்பள்ளி கிராமம், கிருஷ்ணகிரி தாலூக்கா	377/1B, 378/2, 377/2A, 378/1, 377/2B, 377/1A1B, 377/1A2	2.85.5	03.03.2016 to 02.03.2036

II. கைவிடப்பட்ட குவாரி		
இல்லை		
III. முன்மொழியப்பட்ட குவாரி		
இல்லை		
III. பயன்படுத்தப்பட்ட பகுதி குவாரி		
இல்லை		
	மொத்தம்	9.97.5

10. நிலத் தேவை

முன்மொழியப்பட்ட உடைக்கல் திட்டத்தின் மொத்த அளவு 3.22.0 ஹெக்டேர். இது கிருஷ்ணகிரி மாவட்டம், பர்கூர் தாலுகா (முன்பு கிருஷ்ணகிரி தாலுகா), ஜெகதேவிபாளையம் கிராமத்தில் அமைந்துள்ளது.

அட்டவணை 9 நில பயன்பாட்டின் வடிவம்

விளக்கம்	தற்போதைய பகுதி (ஹெக்டேர்)	தற்போதைய திட்ட காலத்தில் தேவைப்படும் பகுதி (ஹெக்டேர்)	குவாரிக் காலத்தின் முடிவு பகுதி (ஹெக்டேர்)
முன்மொழியப்பட்ட குவாரி பகுதி	0.66.2	0.05.3	2.65.9
திணிப்புகள்	0.61.2	0.61.2	பின் நிரப்புதல்
ஸ்டாக்யார்ட்	இல்லை	இல்லை	இல்லை
உள்கட்டமைப்பு	இல்லை	0.02.0	0.02.0
சாலைகள்	0.02.0	0.03.0	0.05.0
பசுமை வளையம்	இல்லை	0.37.3	0.49.1
பயன்படுத்தாத நிலம்	1.92.6	0.83.8	இல்லை
மொத்தம்	3.22.0	1.92.6	3.22.0

11. மக்கள் குடியிருப்பு

500 மீ சுற்றளவில் எந்த வாழ்விடங்களும் இல்லை. குவாரிக்கு 5 கி.மீ சுற்றளவில் கிராமங்கள் உள்ளன.

அட்டவணை 10 மக்கள் அடர்த்தி

எண்	திசையில்	கிராமம்	மக்கள் தொகை	தூரம் (கி.மீ.)
1	வடக்கு	பாலிநாயனப்பள்ளி	400	1.0
2	மேற்கு	சூலமலை	600	3.7
3	கிழக்கு	கொண்டப்பநாயக்கம்பள்ளி	160	3.6
4	தெற்கு	ஜெகதேவி	600	1.2

12. மின் தேவை

- முன்மொழியப்பட்ட கிராண்ட் கட்டிடக் கல் குவாரிக்கு மின்சாரம் எதுவும் தேவையில்லை.
- ஒரு மணி நேரத்திற்கு 16 லிட்டர் டீசல் தோண்டு இயந்திரத்திற்கு தேவைப்படும்.

13. அடிப்படை ஆய்வின் நோக்கம்

அத்தியாயத்தில் பின்வரும் அளவுருக்கள், இருக்கும் சுற்றுச்சூழல் சூழ்நிலை பற்றிய தகவல்கள்களை தருகின்றன.

1. மைக்ரோ - வானிலை ஆய்வு
2. நீர் சூழல்
3. காற்று சூழல்
4. சத்தம் சூழல்
5. மண் / நில சூழல்
6. உயிரியல் சூழல்
7. சமூக பொருளாதார சூழல்

13.1 மைக்ரோ - வானிலை ஆய்வு

வளிமண்டலத்தில் வெளியேற்றப்பட்ட மாசுபடுத்திகளின் பரவலை பாதிப்பதில் வானிலை ஒரு முக்கிய பங்கு வகிக்கிறது. வானிலை காரணிகள் காலத்துடன் பரந்த ஏற்ற இறக்கங்களைக் காண்பிப்பதால், நீண்டகால நம்பகமான தரவுகளிலிருந்து மட்டுமே அர்த்தமுள்ள விளக்கம் பெற முடியும்.

- i) சராசரி குறைந்தபட்ச வெப்பநிலை: 26.3 செல்சியஸ்
- ii) சராசரி அதிகபட்ச வெப்பநிலை: 40 செல்சியஸ்

iii) இப்பகுதியின் சராசரி ஆண்டு மழைப்பொழிவு: 806 மி.மீ.

13.2 காற்று சூழல்

சுரங்க குத்தகை பகுதியினை சுற்றியுள்ள பகுதிகளில் மாதாந்திர அடிப்படையில் சுற்றுப்புற காற்று கண்காணிப்பு மேற்கொள்ளப்பட்டது. 5 கி.மீ. சுற்றளவில் 5 இடங்களில் (ஒரு கால முழுவதும்) காற்றின் தர ஆய்வு நடத்தப்பட்டுள்ளது. பார்ட்டிகுலேட் மேட்டர் (பிஎம் 10), சல்பர் டை ஆக்சைடு (SO₂), நைட்ரஜன் டை ஆக்சைடு (NO₂) போன்ற முக்கிய காற்று மாசுக்கள் கண்காணிக்கப்பட்டு அதன் முடிவுகள் கீழே சுருக்கப்பட்டுள்ளன.

காற்றின் அடிப்படை நிலைகள் : PM10 (57-33 µg / m³), PM2.5 (27-14 µg / m³), SO₂ (11-5 µg / m³), NO₂ (24-10 µg / m³). இவை அனைத்தும் மார்ச் முதல் ஜூன் 2022 வரை கண்காணிக்கப்பட்டு, தேசிய சுற்றுப்புற காற்றின் தரத்தோடு ஒப்பிட்டு பார்த்ததில் அனைத்து அடிப்படை நிலைகள் NAAQ வரையறைக்குள் இருக்கிறது.

13.3 ஒலி சூழல்

முன்மொழியப்பட்ட திட்ட தளத்தைச் சுற்றியுள்ள 5 இடங்களில் சுற்றுப்புற சத்தம் அளவுகள் அளவிடப்பட்டன. பகல் நேரத்தில் பதிவுசெய்யப்பட்ட அதிகபட்ச மற்றும் குறைந்தபட்ச இரைச்சல் அளவுகள் 60 (Leq dB) முதல் 44 (Leq dB) வரை இருந்தன, இரவு நேரங்களில் அதிகபட்ச மற்றும் குறைந்தபட்ச இரைச்சல் அளவுகள் 41 (Leq dB) முதல் 33 (Leq dB) வரை இருந்தது.

13.4 நீர் சூழல்

நிலத்தடி நீர் சோதிக்கப்பட்டது மற்றும் முடிவுகள் பின்வருமாறு குறிப்பிடப்பட்டுள்ளது.

- சராசரி pH அளவு 7.21 முதல் 8.05 வரை உள்ளது
- TDS மதிப்பு 415 மி கி /லிட்டர் முதல் 794 மி கி /லிட்டர் வரை உள்ளது
- குளோரைடு 176.2 மி கி /லிட்டர் முதல் 526.7 மி கி /லிட்டர் வரை உள்ளது
- மொத்த கடினத்தன்மை 48.9 மி கி /லிட்டர் - 137 மி கி /லிட்டர் வரை உள்ளது.

13.5 நிலச் சூழல்

pH மதிப்பு 7.25 முதல் 8.50 வரை மற்றும் கரிமப் பொருட்களுள் 0.2 % முதல் 3.9 % வரை இருப்பதால் மண் இயற்கையில் காரத்தன்மையுடன் வகிக்கிறது என்பதை பகுப்பாய்வு முடிவுகள் காட்டுகின்றன. நைட்ரஜன், பாஸ்பரஸ் மற்றும் பொட்டாசியம் ஆகியவற்றின் செறிவு மண் மாதிரிகளில் நல்ல அளவில் இருப்பது கண்டறியப்பட்டுள்ளது.

13.6 உயிரியல் சூழல்

முன்மொழியப்பட்ட சுரங்க குத்தகை பகுதி பெரும்பாலும் சிறிய புதர்கள் மற்றும் புதர்களைக் கொண்ட வறண்ட தரிசு நிலமாகும். சுரங்க குத்தகை பகுதிக்குள் குறிப்பிட்ட ஆபத்தான தாவரங்கள் மற்றும் விலங்கினங்கள் எதுவும் இல்லை.

14. புனர்வாழ்வு / மீள்குடியேற்றம்

- சுரங்கத்தின் ஓட்டுமொத்த நிலம் பட்டா நிலமாகும். திட்டப்பகுதி மற்றும் அதன் அருகிலுள்ள பகுதிகள் உள்ள மக்களுக்கு இடம்பெயர்வு தேவையில்லை. இந்த திட்டத்தின் அருகிலுள்ள கிராமங்களின் சமூக மேம்பாடு பரிசீலிக்கப்படும்.

15. பசுமை வளர்ச்சி மேம்பாடு

- ❖ பசுமை மேம்பாட்டிற்காக இத்திட்டத்தை சுற்றியுள்ள பகுதிகளில் அடர்ந்த மரங்கள் வளர்க்கப்படும்
- ❖ சுற்றுச்சூழல் மேலாண்மை திட்டத்தின் முக்கிய அங்கங்களில் ஒன்றாக கிரீன் பெல்ட் பரிந்துரைக்கப்பட்டுள்ளது, இது சூழலியல், சுற்றுச்சூழல் மற்றும் சுற்றியுள்ள பகுதியின் தரத்தை மேம்படுத்தும்.
- ❖ உள்ளூர் மரங்களான கேசவரினா மற்றும் புங்கன் போன்றவை குத்தகை எல்லை மற்றும் வழிகளிலும், செயல்படாத டம்ப்களிலும் ஆண்டுக்கு 80 மரங்கள் என்ற விகிதத்தில் 5 மீ இடைவெளியில் நடப்படும்.

அட்டவணை 11 பசுமை வளர்ச்சி மேம்பாடு

ஆண்டு	இனங்களின் பெயர்	எண்ணிக்கை	இடைவெளி	சர்வைவல்
04.03.2021-03.03.2022	கேசவரினா மற்றும் புங்கன்	80	5m	80%
04.03.2022-03.03.2023	கேசவரினா மற்றும் புங்கன்	80	5m	80%
04.03.2023-03.03.2024	கேசவரினா மற்றும் புங்கன்	80	5m	80%
04.03.2024-03.03.2025	கேசவரினா மற்றும் புங்கன்	80	5m	80%
04.03.2025-03.03.2026	கேசவரினா மற்றும் புங்கன்	80	5m	80%
மொத்தம்		400		

16. எதிர்பார்க்கப்படும் சுற்றுச்சூழல் பாதிப்புகள்

16.1 காற்று சூழல் மற்றும் தணிப்பு நடவடிக்கைகள்

- ❖ சாலைகள் மற்றும் செப்பனிடப்படாத சாலைகளில் தண்ணீர் தெளிக்கப்படும்
- ❖ தூசி வெளியேற்றத்தைக் கட்டுப்படுத்த நீர் தெளித்தல் போன்ற முறையான தணிப்பு நடவடிக்கைகள் பின்பற்றப்படும்.
- ❖ சுரங்க பகுதியை சுற்றியுள்ள பகுதிகளில் சாலைகள், திடக்கழிவு தளம் மற்றும் அருகிலுள்ள சுரங்க வளாகங்களில் மரங்கள் வளர்க்கப்படும்
- ❖ மாசை கட்டுப்படுத்தும் வகையில் சுரங்கப்பகுதியில் பயன்படுத்தும் கருவிகள் அனைத்தும் அவ்வப்போது பராமரிப்பு மேற்கொள்ளப்படும்.

16.2 சத்தம் சூழல் மற்றும் தணிப்பு நடவடிக்கைகள்

- ❖ சிபிசிபி வழிகாட்டுதல்களின்படி சுற்றுப்புற சத்தத்தை அவ்வப்போது கண்காணித்தல் செய்யப்படும்.
- ❖ போக்குவரத்து வாகனங்கள் மற்றும் ஏற்றுவதற்கான அகழ்வாராய்ச்சி தவிர வேறு எந்த உபகரணங்களும் அனுமதிக்கப்படாது.
- ❖ இந்த கருவிகளில் வரும் இரைச்சல் தற்காலிகமானது அது எந்த வித தாக்கத்தையும் ஏற்படுத்தாது.

17. சுற்றுச்சூழல் மேலாண்மை கலத்திற்கான பொறுப்புகள் (EMC)

- ❖ EMC இன் பொறுப்புகள் பின்வருவனவற்றை உள்ளடக்குகின்றன:
- ❖ சுற்றியுள்ள பகுதியின் சுற்றுச்சூழல் கண்காணிப்பது.
- ❖ மரம் வளர்ப்பது
- ❖ தண்ணீரின் குறைந்தபட்ச பயன்பாட்டை உறுதி செய்தல்.
- ❖ மாசு கட்டுப்பாட்டு நடவடிக்கைகளை முறையாக செயல்படுத்துதல்.

18. சுற்றுச்சூழல் கண்காணிப்பு திட்டம்

தமிழ்நாடு மாநில மாசு கட்டுப்பாட்டு வாரியத்தின் (டி.என்.பி.சி.பி) படி சுற்றுப்புற காற்றின் தரம், நீர் மற்றும் கழிவு நீர் தரம், சத்தம் தரம் குறித்து கண்காணிப்பு பராமரிக்கப்படும்.

19. திட்ட செலவு

சாலைகள், சுரங்க அலுவலகம்/ தொழிலாளர் கொட்டகை, முதல்தவி அறை போன்ற உள்கட்டமைப்பு வசதிகளுக்கும், மின் சேவைகளுக்கும் நீர் வழங்குவதற்கும் இயந்திரங்களை பயன் படுத்துவதற்கும் தேவைப்படும் மொத்தம் ரூ 1,37,30,000 ஆகும்.

அட்டவணை 12 திட்ட செலவு விவரங்கள்

எண்	விளக்கம்	செலவு
1.	திட்ட செலவு	38,50,000
2.	செலவினம் செலவு	95,00,000
3	ஈ எம் பி செலவு	3,80,000
	மொத்தம்	1,37,30,000

20. பெருநிறுவன சுற்றுச்சூழல் பொறுப்பு

பெருநிறுவன சுற்றுச்சூழல் பொறுப்பு (சிஇஆர்) நிதியின் கீழே பின் வரும் செயல்பாடுகளுக்கு வழங்கப்படும்.

அட்டவணை 13 கார்ப்பரேட் சுற்றுச்சூழல் பொறுப்பு செலவு

எண்	பெருநிறுவன சுற்றுச்சூழல் பொறுப்பு செயல்பாடு	செலவு (ரூ)
-----	---	------------

1.	அருகிலுள்ள பள்ளியில் நூலகம், விளையாட்டு/குடிநீர் வசதிகளை மேம்படுத்துதல்	2,74,600
மொத்தம்		2,74,600

21. திட்டத்தின் நன்மைகள்

- இத்திட்டத்தின் மூலம் மக்களின் சமூக பொருளாதார நிலை உயரும், இந்த சுரங்க பகுதியை சுற்றியுள்ள பகுதிகளில் உள்ள மக்களின் வேலை வாய்ப்பு நேரடியாகவும், மறைமுகமாகவும், அமைய கூடும்
- இத்திட்டம் சுற்றுசூழலுக்கு இணக்கமான நிதி வழிமுறைகள் மற்றும் கட்டுமானத் துறையின் தொழிலின் நலனுக்காக இருக்கும்,
- இத்திட்டம் மூலம் மக்களின் சமூக அல்லது கலாச்சார வாழ்க்கையில் எந்தவிதமான எதிர்மறையான தாக்கத்தையும் ஏற்படுத்தப்போவதில்லை.