

சுற்றுச்சூழல் தாக்க மதிப்பீடு மற்றும்
 சுற்றுச்சூழல் மேலாண்மை திட்ட சுருக்கம்
 சுற்றுச்சூழல் தாக்க மதிப்பீடு அறிவிப்பின் கீழ் சுற்றுச்சூழல்
 அனுமதி - 2006
 அட்டவணை வ. எண். 1 (அ) (i): சுரங்கத் திட்டம்
 "பி1" வகை-சிறு கனிமம்-குழுமம் -வனம் அல்லாத நிலம்

சுரங்க குழும அளவு = 7.98.5 ஹெக்டேர்
 @

கொண்டலாங்குப்பம் கிராமம், வானூர் வட்டம்,
 விழுப்புரம் மாவட்டம்

ToR பதிவு எண்.10560 மற்றும் ToR கடிதம் எண்.

TO23B0108TN5920417N, தேதி.02/04/2024.

திட்ட ஆதரவாளரின் பெயர் மற்றும் முகவரி விவரங்கள்

பெயர் மற்றும் முகவரி	பரப்பளவு & புல எண்கள்	உற்பத்தி கன மீட்டர்
திரு.S.வசந்தராஜ் த /பெ செல்வராஜ் எண்.477,எம்.ஜி.சாலை, ராமகிருஷ்ணா நகர், முத்தியால்பேட்டை, புதுச்சேரி - 605 003.	1.93.50 Ha & 71/2 & 88/1	சாதாரண மண் - 22810

சுற்றுச்சூழல் ஆலோசகர்

ஜியோ டெக்னிக்கல் மைனிங் சொலூஷன்ஸ்
 எண்: 1/213-B, தரை தளம், நடேசன் வளாகம்
 ஒட்டப்பட்டி, கலெக்டர் அலுவலக தபால் நிலையம்,
 தருமபுரி-636705. தமிழ்நாடு.

மின்னஞ்சல்: info.gtmsdpi@gmail.com,

இணையதளம்: www.gtmsind.com

NABET ACC. NO: NABET/EIA/23-26/RA 0319

Valid till: Dec 31, 2026



சுற்றுச்சூழல் ஆய்வகம்

எக்டாந்த் என்விரோ சர்வீசஸ் (பி) லிமிடெட்

NABL அங்கீகாரம் பெற்ற மற்றும் அங்கீகரிக்கப்பட்ட ஆய்வகம்
 No.R7/1, avk டவர், வடக்கு பிரதான சாலை, அண்ணா நகர், மேற்கு
 விரிவாக்கம், சென்னை - 600 101.

NABL சான்றிதழ் எண்: TC- 11742,
 31/05/2025 வரை செல்லுபடியாகும்.

ஆய்வு காலம் - டிசம்பர் 2022 - பிப்ரவரி 2023.

திட்ட சுருக்கம்

1.1 அறிமுகம்

உத்தேச சாதாரண மண் குவாரி சுரங்கத் திட்டம் (P1) 7.98.50 ஹெக்டேர் மொத்த பரப்பளவைக் கொண்ட 500 மீ சுற்றளவு கொண்ட குவாரி குழுமத்திற்குள் வருவதால், பொது விசாரணைக்கு பிறகு சுற்றுச்சூழல் அனுமதி (EC) வழங்குவதற்கு EIA அறிக்கையை சமர்ப்பிக்க வேண்டும். முன்மொழியப்பட்ட திட்டம் புல.எண் 71/2 மற்றும் 88/1 ஹெக்டேர் 1.93.5 பரப்பளவில் தமிழ்நாட்டின் விழுப்புரம் மாவட்டம், வானூர் வட்டத்தில், கொண்டலாங்குப்பம் கிராமத்தில் விழுக்கிறது. குழுமம் அளவைக் கணக்கிடுவதில் ஈடுபட்டுள்ள குவாரிகள் மூன்று முன்மொழியப்பட்ட குவாரிகள் ஏற்கனவே உள்ள ஒரு குவாரி ஆகும்.

1.2 திட்ட விளக்கம்

முன்மொழியப்பட்ட திட்டப் பகுதி, விழுப்புரம் மாவட்டம், வானூர் வட்டத்தில், கொண்டலாங்குப்பம் கிராமத்தில், 12°2'18.66"N முதல் 12°2'23.97"N தீர்க்கரேகைகளுக்கு இடையே 79°41'11.19"E முதல் 79°41'21.41"E வரை அமைந்துள்ளது. அங்கீகரிக்கப்பட்ட சுரங்கத் திட்டத்தின்படி, ஐந்து ஆண்டுகளில் சுமார் 22810மீ³ சாதாரண மண் 2மீ BGL ஆழம் வரை வெட்டப்படும். துளையிடுதல் மற்றும் பரிந்துரைக்கப்பட்ட பரிமாணங்களின் பெஞ்சுகளை உருவாக்குதல் ஆகியவற்றை உள்ளடக்கிய திறந்த வெளிகையேடு சுரங்க முறை மூலம் குவாரி செயல்பாடு மேற்கொள்ள முன்மொழியப்பட்டது.

1.3 சுற்றுச்சூழலின் விளக்கம்

CPCB வழிகாட்டுதல்களின்படி டிசம்பர் 2022 முதல் பிப்ரவரி 2023 வரை மைய மற்றும் இடையகப் பகுதிகளில் தற்போதுள்ள சுற்றுச்சூழல் நிலையை மதிப்பிடுவதற்கு அடிப்படைத் தரவு சேகரிக்கப்பட்டது. மண், நீர், இரைச்சல், காற்று உள்ளிட்ட சுற்றுச்சூழல் பண்புகளுக்காக FAEகள் மற்றும் NABL அங்கீகாரம் பெற்ற மற்றும் MoEF அறிவிக்கப்பட்ட எக்டாண்ட் என்விரோ சர்வீசஸ் (பி) லிமிடெட் ஆகிய இரண்டாலும் தரவு சேகரிக்கப்பட்டது.

நிலச் சூழல்

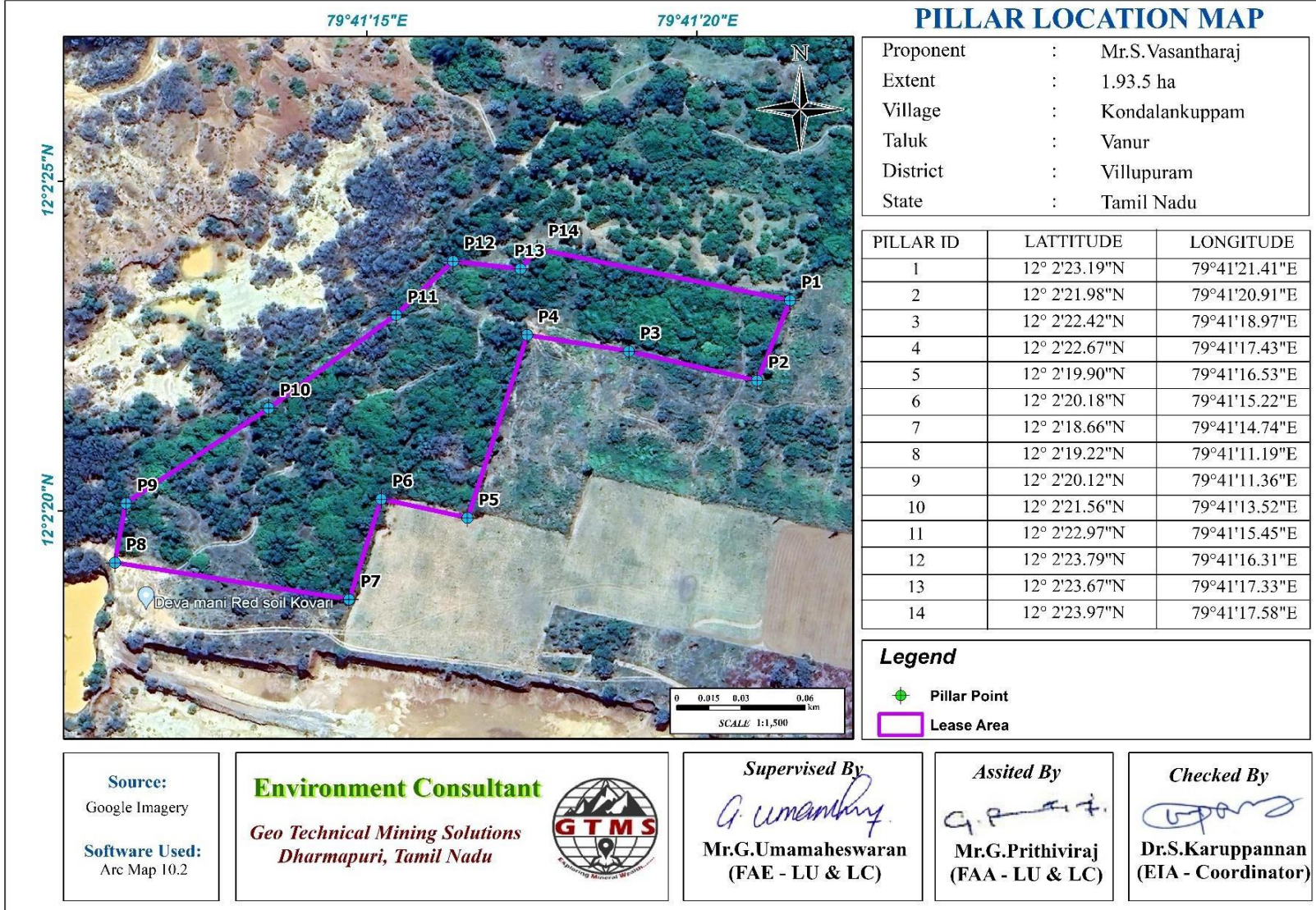
சென்டினல் II படத்தொகுப்பைப் பயன்படுத்தி 5 கிமீ சுற்றளவு நில பயன்பாட்டு முறை ஆய்வு செய்யப்பட்டது. LULC வகைகள் மற்றும் அவற்றின் அளவு அட்டவணை 11.1 இல் கொடுக்கப்பட்டுள்ளது.

அட்டவணை.11.1 LULC ஆய்வுப் பகுதியின் புள்ளிவிவரங்கள்

வ. எண்	வகைப்பாடு	பகுதி (ஹெக்டேர்)	பகுதி (%)
1	தரிசு பாறை / பாறை கழிவுகள்	155.10	2.02
2	பயிர் நிலம்	2732.18	35.58
3	அடர்ந்த காடு	1028.16	13.39
4	தரிசு நிலம்	14.73	0.19
5	ஸ்க்ரப் அல்லது இல்லாமல் நிலம்	380.53	4.95
6	சுரங்க/தொழில்துறை பகுதி	113.19	1.47
7	தோட்டங்கள்	2668.75	34.75
8	கட்டடப்பரப்பு	232.98	3.03
9	நீர்நிலைகள்	354.62	4.62
மொத்தம்		7680.00	100

மண் சூழல்

ஆய்வுப் பகுதியில் உள்ள மண் மாதிரிகள் வண்டல் களிமண், வண்டல் மண் மற்றும் மணல் களிமண் ஆகியவற்றுக்கு இடையில் மாறுபடும் களிமண் அமைப்புகளைக் காட்டுகின்றன. மண்ணின் pH 7.10 முதல் 7.50 வரை மாறுபடும், இது சற்று அமிலம் மற்றும் சிறிது கார தன்மையைக் குறிக்கிறது. மண்ணின் மின் கடத்துத்திறன் 217 முதல் 523 $\mu\text{s}/\text{cm}$ வரை மாறுபடும். மொத்த அடர்த்தி 1.01 மற்றும் 1.53 g/cm^3 வரை இருக்கும். கால்சியம் 78 மற்றும் 156 மி.கி/கிலோ இடையே உள்ளது. மக்னீசியம் 18.76 மற்றும் 29.21 mg/kg இடையே உள்ளது. பொட்டாசியம் 17.34 மற்றும் 34.90 mg/kg வரை இருக்கும். இரும்புச் சத்து 78.65-172.4 மி.கி/கிலோ இடையே உள்ளது. கரிமப் பொருட்களின் உள்ளடக்கம் 0.95 முதல் 1.41% வரை இருக்கும்.



திட்ட தளத்தின் தூண்களுடன் குத்தகைப் பகுதியைக் காட்டுகிறது

நீர் சூழல்

மேற்பரப்பு நீர் வளங்கள்

சங்கராபரணி ஆறு ஆய்வுப் பகுதியில் உள்ள முக்கிய மேற்பரப்பு நீர் ஆதாரமாகும். இந்த நதி இயற்கையில் தற்காலிகமானது, இது மழை நிகழ்வுகளுக்குப் பிறகு மட்டுமே தண்ணீரைக் கடத்துகிறது. முன்மொழியப்பட்ட திட்டப் பகுதி சங்கராபரணி ஆற்றின் WSW 4.47 (திருவக்கரை) கிமீ மற்றும் சங்கராபரணி ஆற்றின் 3.60 (கைக்கிளம்பட்டு) கிமீ SW இல் அமைந்துள்ளது, SW01 மற்றும் SW02 எனப்படும் இரண்டு மேற்பரப்பு நீர் மாதிரிகள் திருவக்கரையில் உள்ள சங்கராபரணி ஆற்றில் இருந்து சேகரிக்கப்பட்டன (4.47 கிமீ) கைக்கிலாம்பட்டு சங்கராபரணி ஆறு (3.60 கி.மீ.), அடிப்படை நீரின் தரத்தை மதிப்பிடுவதற்கு அமைந்துள்ளது.

நிலத்தடி நீர் வளங்கள்

ஆய்வுப் பகுதியில் நிலத்தடி நீர், தொன்மையான காலத்தின் படிசுப் பாறைகள் மற்றும் சமீபத்திய வண்டல் மண் ஆகியவற்றில் ஏற்படுகிறது. நிலத்தடி நீரின் இயக்கம் வானிலையின் தீவிரம் மற்றும் படிசு பாறைகளின் முறிவு ஆகியவற்றால் கட்டுப்படுத்தப்படுகிறது. ஆழ்துளை கிணறுகள் மற்றும் ஆழ்துளை கிணறுகள் இப்பகுதியில் நிலத்தடி நீரை உறிஞ்சும் கட்டமைப்புகள் ஆகும். இருப்பினும், வறண்ட காலங்களில், ஆய்வுப் பகுதியில் உள்ள மக்கள் தங்கள் வீட்டு மற்றும் விவசாய நோக்கங்களுக்காக ஆழ்துளை கிணறுகளை பெரிதும் நம்பியுள்ளனர்.

ஆழ்துளை கிணறுகள் மற்றும் திறந்த கிணறுகளில் இருந்து சேகரிக்கப்பட்ட OW01, OW02, BW01, BW02, BW03 மற்றும் BW04 என அறியப்படும் ஆறு நிலத்தடி நீர் மாதிரிகள், நிலத்தடி நீரின் அடிப்படைத் தரத்தை மதிப்பிடுவதற்காக, இயற்பியல்-வேதியியல் நிலைமைகள், கன உலோகங்கள் மற்றும் பாக்கிரியாவியல் உள்ளடக்கங்களுக்காக பகுப்பாய்வு செய்யப்பட்டன.

ஆய்வுப் பகுதிக்குள் நிலத்தடி நீர் இயக்கத்தின் திசையை ஊகிக்க நிலத்தடி நீர் மட்டத்தின் ஆழம் பற்றிய தரவு அவசியம். பின்னணி நிலத்தடி நீரின் தரத்தை நன்றாகக் கண்காணிப்பதற்கும், ரீசார்ஜ் மற்றும் வெளியேற்றப் பகுதிகளைக் கண்டறிவதற்கும் இடத்தைத் தேர்ந்தெடுப்பதில் நிலத்தடி நீர் ஓட்டம் திசை பற்றிய அறிவு அவசியம். எனவே, மார்ச் முதல் மே

2022 வரை (மழைக்காலத்திற்கு முந்தைய காலம்) மற்றும் டிசம்பர் 2022 முதல் பிப்ரவரி, 2023 வரையிலான காலகட்டத்தில், உத்தேச திட்டத் தளங்களைச் சுற்றியுள்ள 2 கிமீ சுற்றளவில் உள்ள பல்வேறு இடங்களில் உள்ள 9 திறந்தவெளி கிணறுகள் மற்றும் 9 ஆழ்குழாய் கிணறுகளில் இருந்து நிலத்தடி நீர் உயர்வு தொடர்பான தரவு சேகரிக்கப்பட்டது. (மழைக்காலத்திற்குப் பின்).

தரவுகளின்படி, திறந்த கிணறுகளில் நிலையான நீர்மட்டத்தின் சராசரி ஆழம் பருவமழைக்கு முந்தைய காலத்தில் 11.3 முதல் 15.9 மீ BGL வரையிலும், பருவமழைக்கு பிந்தைய காலத்தில் 6.5 முதல் 10.5 m BGL வரையிலும் இருக்கும். இவ்வாறு சேகரிக்கப்பட்ட ஆழ்துளை கிணறு தரவு அட்டவணைகள் 3.9 மற்றும் 3.10 இல் வழங்கப்பட்டுள்ளது. டிசம்பர் 2022 முதல் பிப்ரவரி, 2023 வரையிலான (மழைக்காலத்திற்குப் பின்) ஆழ்குழாய் கிணறுகளில் நிலையான பொட்டென்டோமெட்ரிக் மேற்பரப்புக்கான சராசரி ஆழம் 55.10 முதல் 60.0 மீ வரையிலும், மார்ச் முதல் மே, 2022 வரையிலான காலப்பகுதியில் 60.2 முதல் 70.0 மீ வரையிலும் மாறுபடும் (பருவமழைக்கு முந்தைய காலம்) பருவம்). நிலையான நீர் அட்டவணை மற்றும் பொட்டென்டோமெட்ரிக் மேற்பரப்பின் ஆழம் பற்றிய தரவு, நிலத்தடி நீரின் உயரத்தை இணைக்கும் விளிம்பு கோடுகளை வரைவதற்குப் பயன்படுத்தப்பட்டது (இக்விபோடென்ஷியல் ஹைட்ராலிக் ஹெட் என்றும் அழைக்கப்படுகிறது) நிலத்தடி நீர் ஓட்டத்தின் திசையை செங்குத்தாக தீர்மானிக்கிறது.

காற்று சூழல்

கண்காணிப்பு தரவுகளின்படி, PM_{2.5} 15.2 µg/m³ முதல் 19.3 µg/m³ வரை இருக்கும்; PM₁₀ 32.3 µg/m³ முதல் 36.9 µg/m³ வரை; SO₂ 6.9 µg/m³ முதல் 10.0 µg/m³ வரை; NO_x 13.0 µg/m³ முதல் 18.9 g/m³ வரை. மாசுபடுத்திகளின் செறிவு அளவுகள் CPCB ஆல் பரிந்துரைக்கப்பட்ட NAAQS இன் ஏற்றுக்கொள்ளக்கூடிய வரம்புகளுக்குள் வரும்.

இரைச்சல் சூழல் இரைச்சல் சூழல்

மைய மண்டலத்தில் இரைச்சல் அளவு பகல் நேரத்தில் 39.2 dB (A) Leq ஆகவும், இரவில் 35.6 dB (A) Leq ஆகவும் இருந்தது. பஃபர் மண்டலத்தில் பதிவுசெய்யப்பட்ட ஒலி அளவுகள் பகல் நேரத்தில் 40.4 முதல் 46.8 dB (A) Leq வரை மற்றும் இரவில் 35.8 முதல் 41.6 dB (A) Leq வரை மாறுபடும். இதனால்,

தொழில்துறை மற்றும் குடியிருப்பு பகுதிக்கான இரைச்சல் அளவு CPCB இன் தேவைகளைப் பூர்த்தி செய்கிறது.

உயிரியல் சூழல்

இப்பகுதியில் உள்ளூர், அழிந்து வரும் புலம்பெயர் விலங்கினங்கள் எதுவும் இல்லை என்று ஆய்வில் கண்டறியப்பட்டுள்ளது. இந்த பகுதி எந்த விலங்கினங்களின் இடம்பெயர்வு பாதையும் அல்ல. எனவே, குறுகிய காலத்தில் இந்த சிறிய சுரங்க நடவடிக்கை சுற்றுப்புற தாவரங்கள் மற்றும் விலங்கினங்களில் குறிப்பிடத்தக்க தாக்கத்தை ஏற்படுத்தாது.

மைய மண்டலத்தில் தாவரங்கள்

குவாரி குத்தகைகளில் அதிக எண்ணிக்கையிலான அகாசியா ஹோலோசிசியா தாவரங்கள் உள்ளன, அவற்றின் விதைகள் காற்றில் சிதறடிக்கப்படுகின்றன, இதனால் அவை குவாரி குத்தகை பகுதிக்கு உள்ளேயும் வெளியேயும் ஏராளமாக உள்ளன. இதில் 16 குடும்பங்களைச் சேர்ந்த மொத்தம் 18 இனங்கள் தாங்கல் மண்டலத்திலிருந்து பதிவு செய்யப்பட்டுள்ளன. 3 மரங்கள் (16%), 6 புதர்கள் (33%) மற்றும் 9 மூலிகைகள் (50%) கண்டறியப்பட்டன.

300 மீ சுற்றளவு மண்டலத்தில் தாவரங்கள்

300 மீட்டர் சுற்றளவில் பல்வேறு வகையான தாவர இனங்கள் காணப்படுகின்றன. இது ஒரு வறண்ட நிலப்பரப்பு. அருகில் விவசாய நிலம் இல்லை. இதில் 22 குடும்பங்களைச் சேர்ந்த மொத்தம் 36 இனங்கள் தாங்கல் மண்டலத்திலிருந்து பதிவு செய்யப்பட்டுள்ளன. 9 மரங்கள் (25%), 7 புதர்கள் (19%) மற்றும் 25 மூலிகைகள் மற்றும் ஏறுபவர்கள், கொடி, புல் மற்றும் கற்றாழை (69%) கண்டறியப்பட்டன.

மைய மண்டலத்தில் உள்ள விலங்கினங்கள்

மைய மண்டலத்தில் 21 வகையான இனங்கள் காணப்படுகின்றன. அவற்றில் பூச்சிகளின் எண்ணிக்கை 8 (41%), ஊர்வன 3 (14%), பாலூட்டிகள் 1 (4%) மற்றும் பறவை 9 (41%). மைய சுரங்க குத்தகை பகுதியில் இருந்து 15 குடும்பங்களைச் சேர்ந்த மொத்தம் 21 இனங்கள் பதிவு செய்யப்பட்டுள்ளன. சுரங்கப் பகுதியை நோக்கி உயிரினங்களின் எண்ணிக்கை குறைகிறது, இது தாவரங்கள் இல்லாததால் இருக்கலாம். இந்த இனங்கள் எதுவும்

அச்சுறுத்தலுக்கு உள்ளானவை அல்லது உள்ளூர் இனங்கள் அல்ல. அட்டவணை I இனங்கள் இல்லை மற்றும் எட்டு இனங்கள் இந்திய வனவிலங்கு சட்டம் 1972 இன் படி அட்டவணை IV இன் கீழ் உள்ளன. சுரங்க குத்தகை பகுதியில் மொத்தம் எட்டு வகையான பறவைகள் காணப்பட்டன.

இடையக மண்டலத்தில் விலங்கினங்கள்

34 குடும்பங்களைச் சேர்ந்த மொத்தம் 47 இனங்கள் இடையக மண்டலத்தில் பதிவு செய்யப்பட்டுள்ளன. வாழ்விட வகைப்பாட்டின் அடிப்படையில் பெரும்பாலான இனங்கள் பறவைகள் 18 (40%), அதைத் தொடர்ந்து பூச்சிகள் 15 (31%), ஊர்வன 7 (15%), 4 பாலூட்டிகள் (8%) மற்றும் நீர்வீழ்ச்சிகள் 3 (6%). இந்திய வனவிலங்கு சட்டம் 1972ன் படி 4 அட்டவணை II இனங்கள் மற்றும் 24 அட்டவணை IV இனங்கள் உள்ளன. உசுடு ஏரி பறவைகள் சுரணாலயம் சுரங்க குத்தகை பகுதியிலிருந்து தென்கிழக்கே 9.64 கிமீ தொலைவில் அமைந்துள்ளது.

சமூக பொருளாதார சூழல்

ஆய்வுப் பகுதியின் சமூக-பொருளாதார அம்சத்தில் முன்மொழியப்பட்ட சுரங்கத் திட்டத்தின் தாக்கத்தை மதிப்பிடும் முயற்சி மேற்கொள்ளப்பட்டுள்ளது. மக்கள்தொகை அமைப்பு, வேலைவாய்ப்பு உருவாக்கம், தொழில் மாற்றம், குடும்ப வருமானம் மற்றும் பல்வேறு பண்புக்கூறுகள் கணக்கில் எடுத்துக்கொள்ளப்பட்டுள்ளன

நுகர்வு முறை. முன்மொழியப்பட்ட சுரங்கத் திட்டத்தைச் செயல்படுத்துவது நேரடி மற்றும் மறைமுக வேலைவாய்ப்பை உருவாக்கும். தவிர, சுரங்க நடவடிக்கை சட்டப்பூர்வமாக செல்லுபடியாகும் மற்றும் அது மாநில கருவூலத்திற்கு வருமானத்தை கொண்டு வரும். தற்போது மக்கள்தொகையில் பாதிக்கும் மேற்பட்டவர்கள் பருவகால விவசாயத்தை நம்பியிருப்பதால் மக்களின் முக்கிய தொழிலாக உள்ளது. முன்மொழியப்பட்ட சுரங்கத் திட்டம் செயல்படுத்தப்படுவதன் மூலம், அப்பகுதி மக்களின் தொழில் முறை மாறும், மேலும் மக்கள் பருவகால விவசாயத்தில் ஈடுபடாமல் சுரங்கம் சார்ந்த நடவடிக்கைகளில் ஈடுபடுவார்கள்.

1.4 எதிர்பார்க்கப்படும் சுற்றுச்சூழல் பாதிப்புகள் மற்றும் தணிப்பு நடவடிக்கைகள்

நிலச் சூழல்

எதிர்பார்த்த தாக்கம்

- ✚ நில பயன்பாடு மற்றும் நிலப்பரப்பு மற்றும் சுரங்க குத்தகை பகுதியின் நிலப்பரப்பில் மாற்றம்
- ✚ கனரக வாகனங்களின் இயக்கத்தால் ஏற்படும் தூசி மற்றும் இரைச்சல் காரணமாக மக்கள் வசிக்கும் இடங்களுக்குச் சிக்கல்
- ✚ மழைக்காலத்தில் அருகிலுள்ள நீர்நிலைகளில் மண் அரிப்பு மற்றும் வண்டல் படிவு
- ✚ வெளிப்படும் வேலைப் பகுதியில் இருந்து கழுவுவதால் நீர் ஓட்டத்தின் வண்டல்
- ✚ திட்டப் பகுதியில் இருந்து வெளியேறும் நீரோட்டம் காரணமாக சுற்றுவட்டாரப் பகுதியில் மண்ணின் தரம் மோசமடைகிறது
- ✚ மண்ணின் தரம் குறைவதால் சுற்றியுள்ள நிலத்தின் விவசாய உற்பத்தியில் குறைவு

தணிப்பு நடவடிக்கைகள்

- ✚ வடிகால் வாய்க்கால், செட்டில்லிங் குழிகள் மற்றும் தடுப்பணைகளை அமைத்து, ஓடை மற்றும் வண்டல் மண் படிவதை தடுக்க வேண்டும்.
- ✚ குவாரி தளத்தில் இருந்து வெளியேறும் முன், இடைநிறுத்தப்பட்ட வண்டல் சுமைகளைக் குறைக்க, செட்டில்லிங் டாங்கிகளில் ஓடும் நீர் வெளியேற்றப்படும்.
- ✚ முடிந்தவரை தாவரங்கள் தளத்தில் தக்கவைக்கப்படும்
- ✚ அரிப்புக் கட்டுப்பாட்டு அமைப்புகளின் வாராந்திர கண்காணிப்பு மற்றும் தினசரி பராமரிப்பு, அவை மழைக்காலத்தில் சிறப்பாகச் செயல்படும்.

நீர் சூழல்

எதிர்பார்த்த தாக்கம்

- ✚ குழி நீர் வெளியேற்றம், வீட்டுக் கழிவுநீர், வாகனங்கள் மற்றும் இயந்திரங்களை சலவை செய்வதிலிருந்து எண்ணெய் மற்றும் கிரீஸ்

தாங்கும் கழிவு நீரை வெளியேற்றுதல் மற்றும் மேற்பரப்பு வெளிப்பாடு அல்லது வேலை செய்யும் பகுதிகளிலிருந்து கழுவதல் ஆகியவற்றின் காரணமாக மேற்பரப்பு மற்றும் நிலத்தடி நீர் ஆதாரங்கள் மாசுபடலாம்.

- ✚ முன்மொழியப்பட்ட திட்டம் தண்ணீர் விற்பனையாளர்களிடமிருந்து 2.0 KLD தண்ணீரைப் பெறுவதால், அது குத்தகைப் பகுதியில் பிரித்தெடுத்தல் கட்டமைப்புகளை உருவாக்குவதன் மூலம் தண்ணீரை எடுக்காது. எனவே, குத்தகை பகுதிக்கு அடியில் உள்ள நீர்நிலைகள் குறைவதில் இந்தத் திட்டம் பாதிப்பை ஏற்படுத்தாது

தணிப்பு நடவடிக்கைகள்

- ✚ சுரங்க குழியிலிருந்து வரும் மழை நீர், தூசியை அடக்குவதற்கும், மரங்களை நடுவதற்கும் பயன்படுத்துவதற்கு முன், தீர்வு தொட்டிகளில் சுத்திகரிக்கப்படும்.
- ✚ தள அலுவலகத்திலிருந்து வீட்டுக் கழிவுநீர் செப்டிக் டேங்கில் வெளியேற்றப்பட்டு, குழிகளை ஊறவைக்க அனுப்பப்படும்.
- ✚ டிப்பர் வாஷ்-டவுன் வசதி மற்றும் இயந்திர பராமரிப்பு முற்றத்தில் இருந்து தண்ணீர் மீண்டும் பயன்படுத்துவதற்கு முன் இடைமறிப்பு பொறிகள் / எண்ணெய் பிரிப்பான்கள் வழியாக அனுப்பப்படும்.
- ✚ மாலை வடிகால் செட்டில்லிங் தொட்டியுடன் இணைக்கப்பட்டு, செட்டில்லிங் தொட்டிகளில் வண்டல்கள் சிக்கி, தெளிவான நீர் மட்டுமே இயற்கை வடிகால்க்கு வெளியேற்றப்படும்.
- ✚ குவாரி குழி நீர் மற்றும் அருகிலுள்ள கிராமங்களின் நிலத்தடி நீரின் நிலத்தடி நீரின் தரம் குறித்து அவ்வப்போது (ஒவ்வொரு 6 மாதத்திற்கும் ஒருமுறை) பகுப்பாய்வு நடத்தப்படும்.
- ✚ மழைநீர் சேகரிப்பு மேலாண்மை திட்டத்தின் ஒரு பகுதியாக பொருத்தமான இடங்களில் செயற்கை ரீசார்ஜ் கட்டமைப்புகள் ஏற்படுத்தப்படும்.

காற்று சூழல்

எதிர்பார்த்த தாக்கம்

AERMOD மென்பொருளைப் பயன்படுத்தி குவாரி நடவடிக்கைகளால் எதிர்பார்க்கப்படும் காற்று மாசுபாடுகளின் அதிகரிப்பு கணிக்கப்பட்டுள்ளது. ஒட்டுமொத்த செறிவின் மதிப்புகள், அதாவது, அனைத்து ஏற்பி இடங்களிலும்

மாசுபடுத்தலின் பின்னணி + அதிகரிக்கும் செறிவு ஆகியவை பயனுள்ள தணிப்பு நடவடிக்கைகள் இல்லாமல் பரிந்துரைக்கப்பட்ட NAAQ வரம்புகளுக்குள் உள்ளன. தகுந்த தணிப்பு நடவடிக்கைகளை மேற்கொள்வதன் மூலம், வளிமண்டலத்தில் உள்ள மாசு அளவுகளை மேலும் கட்டுப்படுத்தலாம்

ஹால் சாலை மற்றும் போக்குவரத்து

- ✚ போக்குவரத்தின் போது தூசி உருவாகாமல் இருக்க ஒரு நாளைக்கு இரண்டு முறை இழுத்துச் செல்லும் சாலைகளில் தண்ணீர் தெளிக்கப்படும்.
- ✚ பொருள் போக்குவரத்து பகல் நேரத்தில் மேற்கொள்ளப்படும் மற்றும் பொருள் தார்பாய் கொண்டு மூடப்பட்டிருக்கும்.
- ✚ தூசி உருவாகுவதைத் தவிர்ப்பதற்காக, டிப்பர்களின் வேகம் 20 கிமீ/மணிக்கு குறைவாகவே இருக்கும்.
- ✚ இழுத்துச் செல்லும் சாலைகள் மற்றும் ஏற்றும் இடங்களில் தண்ணீர் தெளித்தல் ஒரு நாளைக்கு இரண்டு முறை மேற்கொள்ளப்படும்.
- ✚ வாயு மாசுபாட்டின் முக்கிய ஆதாரம் தாதுப் போக்குவரத்துக்கு பயன்படுத்தப்படும் வாகனம் ஆகும். எனவே, இயந்திரங்களின் வாராந்திர பராமரிப்பு எரிப்பு செயல்முறையை மேம்படுத்துகிறது மற்றும் மாசுபாட்டைக் குறைக்கிறது.
- ✚ உலோகம் இல்லாத இழுத்துச் செல்லும் சாலைகள் பயன்பாட்டுக்கு வரும் முன் வாரந்தோறும் சுருக்கப்படும்.
- ✚ கசிவு ஏற்படாமல் இருக்க டிப்பர்களில் அதிக பாரம் ஏற்றுவது தவிர்க்கப்படும்.
- ✚ அனைத்து போக்குவரத்து வாகனங்களும் செல்லுபடியாகும் PUC சான்றிதழ் வைத்திருப்பது உறுதி செய்யப்படும்.
- ✚ இழுத்துச் செல்லும் சாலைகள் மற்றும் சர்வீஸ் சாலைகள் தளர்வான பொருட்கள் குவிந்துள்ளதை அகற்ற தரப்படுத்தப்படும்.

பசுமை பகுதி

- ✚ குத்தகைக்கு வெளியே சுரங்கப் பாதைகள் முழுவதும் மரங்களை நடுதல் மற்றும் டிராக்டர்கள்/டிப்பர்களின் இயக்கத்தால் தூசி

உருவாகுவதைத் தடுக்க, சுரங்கச் சாலைகளை வழக்கமான தரம் நிர்ணயம் செய்வது நடைமுறைப்படுத்தப்படும்.

- ✚ திட்ட இடத்தைச் சுற்றி போதுமான அகலத்தில் பசுமைப் பகுதி உருவாக்கப்படும்.

தொழில்சார் சுகாதாரம்

- ✚ தொழிலாளர்களுக்கு டஸ்ட் மாஸ்க் வழங்கப்படும் மற்றும் அவற்றின் பயன்பாடு கண்டிப்பாக கண்காணிக்கப்படும்.
- ✚ அனைத்து சுரங்கத் தொழிலாளர்கள் மற்றும் டிப்பர் ஓட்டுநர்கள் மத்தியில் தூசி முகமூடிகள் அணிவதன் முக்கியத்துவம் குறித்த விழிப்புணர்வை உறுதி செய்வதற்காக வருடாந்திர மருத்துவ பரிசோதனைகள், பயிற்சிகள் மற்றும் பிரச்சாரங்கள் ஏற்பாடு செய்யப்படும்.
- ✚ முன்மொழியப்பட்ட தணிப்பு நடவடிக்கைகளின் செயல்திறனை மதிப்பிடுவதற்கு ஒவ்வொரு ஆறு மாதங்களுக்கும் சுற்றுப்புற காற்றின் தர கண்காணிப்பு நடத்தப்படும்.

இரைச்சல் சூழல்

எதிர்பார்த்த தாக்கம்

அனைத்து மாதிரி பகுதிகளிலும் மொத்த இரைச்சல் அளவு தொழில்துறை மற்றும் குடியிருப்பு பகுதிகளுக்கான CPCB தரநிலைகளை விட மிகவும் குறைவாக உள்ளது. 29/8/1997 தேதியிட்ட சுற்றறிக்கை எண். 7 மூலம் பாதுகாப்பான நிலை அளவுகோல்களின்படி, சுரங்கப் பாதுகாப்பு இயக்குநரகத்தின் பொது இயக்குநரகத்தின்படி, 53 கிலோவின் கட்டணத்தால் உற்பத்தி செய்யப்படும் உச்ச துகள் வேகம் 0.3 மிமீ/விக்குக் குறைவாக உள்ளது.

தணிப்பு நடவடிக்கைகள்

- ✚ ஒவ்வொரு வாரமும் இயந்திரங்களின் சரியான பராமரிப்பு, எண்ணெய் மற்றும் கிரீஸ் ஆகியவை ஒலி உருவாக்கத்தைக் குறைக்கும்
- ✚ அதிக அளவு சத்தத்தை உருவாக்கும் இயந்திரங்களில் (HEMM) பணிபுரியும் தொழிலாளர்களுக்கு ஒலி காப்பிடப்பட்ட அறைகளை வழங்குதல்.

- ✚ அனைத்து இயந்திரங்களிலும் சைலன்சர்கள் / மப்ளர்கள் நிறுவப்படும்
- ✚ திட்டப் பகுதியைச் சுற்றிலும், இழுத்துச் செல்லும் சாலைகளிலும் பசுமைப் பகுதி/தோட்டம் உருவாக்கப்படும். தோட்டம் சத்தம் பரவுவதை குறைக்கிறது
- ✚ ஹெச்இஎம்எம் ஆபரேட்டர்கள் மற்றும் ஹெச்எம்எம் அருகே பணிபுரிபவர்களுக்கு காது மஃப்ஸ்/இயர் பிளக்குகள் போன்ற தனிப்பட்ட பாதுகாப்பு உபகரணங்கள் (பிபிஇ) வழங்கப்படும் மற்றும் பயிற்சி மற்றும் விழிப்புணர்வு இருந்தாலும் அவற்றின் பயன்பாடு உறுதி செய்யப்படும்.
- ✚ மோசமான இரைச்சல் நிலை விளைவுகளைப் பற்றிய விழிப்புணர்வை ஏற்படுத்த, வழக்கமான மருத்துவ பரிசோதனை மற்றும் பணியாளர்களுக்கு முறையான பயிற்சி.

உயிரியல் சூழல்

எதிர்பார்த்த தாக்கம்

- ✚ லாரியை ஏற்றும் போது, தூசி உருவாக வாய்ப்புள்ளது. இது ஒரு தற்காலிக விளைவு மற்றும் சுற்றியுள்ள தாவரங்களை கணிசமாக பாதிக்கும் என்று எதிர்பார்க்கப்படுவதில்லை
- ✚ சுரங்க குத்தகை பகுதியில் உள்ள தாவரங்களின் எண்ணிக்கை அத்தியாயம் 3 இல் கொடுக்கப்பட்டுள்ளது, குத்தகை பகுதியில் உள்ள தாவரங்கள் சுரங்கத்தின் போது அகற்றப்படலாம்.
- ✚ குவாரி இயந்திரங்கள் மற்றும் டிப்பர்களில் இருந்து வெளியாகும் கார்பன் ஒரு நாளைக்கு 396 கிலோவாகவும், ஆண்டுக்கு 106979 கிலோவாகவும், ஐந்து ஆண்டுகளுக்கு 213958 கிலோவாகவும் இருக்கும்.

தணிப்பு நடவடிக்கைகள்

- ✚ சுரங்க கட்டத்தில், உள்ளூர் / பூர்வீக இனங்களை நடுவதன் மூலம் மேல் பெஞ்ச் மீண்டும் தாவரமாக்கப்படும் மற்றும் சுரங்க நடவடிக்கைகள் முடிந்தபின் கீழ் பெஞ்சுகள் மழைநீர் சேகரிப்பு அமைப்பாக மாற்றப்படும், இது நீண்ட காலத்திற்கு இந்த பகுதியில் உள்ள விலங்கினங்களின் வாழ்விட வளங்களை மாற்றும்.

- ✚ தற்போதுள்ள சாலைகள் பயன்படுத்தப்படும்; தாவரங்களின் பாதிப்பைக் குறைக்க புதிய சாலைகள் அமைக்கப்படாது.
- ✚ சுரங்க நடவடிக்கைகளால் ஏற்படும் கார்பன் வெளியேற்றத்தைக் குறைக்க, குவாரியின் போது கரியமில வாயு வெளியேற்றத்தை ஈடுகட்ட குவாரியைச் சுற்றி மரங்களை நடுமாறு பரிந்துரைக்கிறோம். ஒரு மரம் ஆண்டுக்கு 23197 கிலோ கார்பனைப் பிரித்தெடுக்கும். எனவே, குவாரியைச் சுற்றிலும், பள்ளி வளாகங்கள், அரசு தரிசு நிலங்கள், சாலையோரங்கள் போன்றவற்றின் அருகிலும் அதிக அளவில் மரங்களை நட பரிந்துரைக்கிறோம்.
- ✚ SEAC (அட்டவணை 4.13) பரிந்துரைத்தபடி பசுமை மண்டல மேம்பாட்டுத் திட்டத்தின்படி, சுரங்கத் தொடக்கத்திலிருந்து மூன்று மாதங்களுக்குள் சுமார் 968 மரங்கள் நடப்படும். இந்த மரங்கள் வளரும்போது, மொத்த கார்பனில் சுமார் 86 கிலோ கார்பனைப் பிரிக்கும்

சமூக பொருளாதார சூழல்

எதிர்பார்க்கப்படும் தாக்கம்

- ✚ சுரங்க நடவடிக்கைகளிலிருந்து எஸ்டி மின் உற்பத்தி அருகிலுள்ள பகுதியில் உள்ள தொழிலாளர்கள் மற்றும் மக்களின் ஆரோக்கியத்தில் எதிர்மறையான தாக்கத்தை ஏற்படுத்தும்
- ✚ டிப்பர்கள் செல்வதால் அணுகு சாலைகள் சேதமடையக்கூடும்
- ✚ நேரடி மற்றும் மறைமுக வேலை வாய்ப்புகள் அதிகரித்தல், இதனால் இப்பகுதி மக்களின் பொருளாதார நிலை உயரும்.

தணிப்பு நடவடிக்கைகள்

- ✚ அனைத்து இயந்திரங்கள் மற்றும் உபகரணங்களுக்கு சிறந்த பராமரிப்பு நடைமுறைகள் பின்பற்றப்படும், இது சாத்தியமான இரைச்சல் பிரச்சினைகளைத் தவிர்க்க உதவும்
- ✚ மத்திய மாசு கட்டுப்பாட்டு வாரியத்தின் வழிகாட்டுதல்களின்படி திட்ட இடத்திலும் அதைச் சுற்றியும் பசுமை போர்வை உருவாக்கப்படும்
- ✚ காற்று மாசு கட்டுப்பாட்டு நடவடிக்கைகள் மைய மண்டலத்தில் சுற்றுச்சூழல் தாக்கத்தை குறைக்க எடுக்கப்படும்
- ✚ தொழிலாளர்களின் பாதுகாப்பிற்காக, கை கையுறைகள், தலைக்கவசங்கள், பாதுகாப்பு காலணிகள், கண்ணாடிகள்,

ஏப்ரான்கள், மூக்கு முகமூடிகள் மற்றும் காது பாதுகாக்கும் சாதனங்கள் போன்ற தனிப்பட்ட பாதுகாப்பு உபகரணங்கள் சுரங்க சட்டம் மற்றும் விதிகளின்படி வழங்கப்படும்

- ✚ இத்திட்டத்திலிருந்து மாநில மற்றும் மத்திய அரசுகளுக்கு நேரடியாகவும் மறைமுகமாகவும் ராயல்டி, வரி, தீர்வைகள் போன்ற நிதி வருவாய்கள் மூலம் பயனடைதல்

தொழில்சார் சுகாதாரம்

- ✚ அனைத்து நபர்களும் வேலைக்கு முன் மற்றும் அவ்வப்போது மருத்துவ பரிசோதனைக்கு உட்படுத்தப்படுவார்கள்
- ✚ மருத்துவ பரிசோதனைகள்: பொது உடல் சோதனைகள், செவிப்புல அளக்கும் சோதனைகள், முழு மார்பு, எக்ஸ்ரே, நுரையீரல் செயல்பாடு சோதனைகள், ஸ்பைரோ மெட்ரிக் சோதனைகள், அவ்வப்போது மருத்துவ பரிசோதனை - ஆண்டுதோறும், நுரையீரல் செயல்பாடு சோதனை - ஆண்டுதோறும், தூசி மற்றும் கண் பரிசோதனை
- ✚ அந்த இடத்தில் அத்தியாவசிய மருந்துகள் வழங்கப்படும். மருந்துகள் மற்றும் பிற சோதனை வசதிகள் இலவசமாக வழங்கப்படும்.
- ✚ உடனடி சிகிச்சைக்காக முதலுதவிப் பெட்டி சுரங்கத்தில் கிடைக்கும். தேர்ந்தெடுக்கப்பட்ட ஊழியர்களுக்கு முதலுதவி பயிற்சி தொடர்ந்து வழங்கப்படும். முதலுதவி பயிற்சி பெற்ற உறுப்பினர்களின் பட்டியல்கள் முக்கியமான இடங்களில் காட்சிப்படுத்தப்பட வேண்டும்.

1.5 சுற்றுச்சூழல் கண்காணிப்பு திட்டம்

அட்டவணை 1.2 சுற்றுச்சூழல் கண்காணிப்பு திட்டம்

வ. எண்	சுற்றுச்சூழல் பண்புகள்	இடம்	கண்காணிப்பு		அளவுருக்கள்
			காலம்	அலைவரிசை	
1	வளியின் தரம்	2 இடங்கள் (1 மைய & 1 இடையக)	24 மணி நேரம்	6 மாதங்களுக்கு ஒரு முறை	தப்பியோடிய தூசி, PM _{2.5} , PM ₁₀ , SO ₂ மற்றும் NO _x .

2	வளி மண்டலவி யல்	சுரங்க தளத்தில் காற்று தர கண்காணிப் பு மற்றும் ஐஎம்டி இரண்டாம் நிலை தரவு தொடங்குவத ற்கு முன்பு	மணிநே ரம் / தினசரி	தொடர்ச்சி யான ஆன்லைன் கண்காணி ப்பு	காற்றின் வேகம், காற்று திசை, வெப்பநிலை, ஓப்பு ஈரப்பதம் மற்றும் மழை
3	நீர் தர கண் காணிப்பு	2 இடங்கள் (1SW & 1 GW)	-	6 மாதங்களுக் கு ஒரு முறை	IS:10500, 1993 & CPCB விதிமுறைகளி ன் கீழ் குறிப்பிடப்பட் டுள்ள அளவுருக்கள்
4	நீர் வளயியல்	குறிப்பிட்ட கிணறுகளில் 1 கி.மீ சுற்றளவில் இடையக மண்டலத்தி ல் உள்ள திறந்த கிணறுகளில் நீர் மட்டம்	-	6 மாதங்களுக் கு ஒரு முறை	ஆழம் (மீ) தரை மட்டத்திற்கு கீழே
5	ஒலி	2 இடங்கள் (1 மைய & 1 இடையக)	மணிநே ரம் - 1 நாள்	6 மாதங்களுக் கு ஒரு முறை	Leq, Lmax, Lmin, Leq பகல் & Leq இரவு
6	அதிர்வு	அருகிலுள்ள குடியிருப்புக ளில் (புகார் அளிக்கப்பட் டால்)	-	வெடித்தல் செயல்பாட் டின் போது	உச்ச துகள் திசைவேகம்

7	மண்	2 இடங்கள் (1 மைய & 1 இடையக	-	2 இடங்கள் (1 மைய & 1 இடையக	இயற்பியல் மற்றும் இரசாயன பண்புகள்
8	பசுமை பகுதி	திட்டப் பகுதிக்குள்	தினசரி	மாதாந்திர	பராமரிப்பு

ஆதாரம்: கனிமங்களை அகழ்ந்தெடுப்பதற்கான கையேடு வழிகாட்டுதல் பிப்ரவரி 2010

1.6 கூடுதல் ஆய்வுகள்

இடர் மதிப்பீடு

DGMS அபாய மதிப்பீட்டு நிகழ்முறையானது, பணிச் சூழல் மற்றும் அனைத்து செயல்பாடுகளிலும் தற்போதுள்ள மற்றும் சாத்தியமான அபாயங்களை அடையாளம் கண்டு, உடனடி கவனம் தேவைப்படுபவற்றுக்கு முன்னுரிமை அளிக்கும் பொருட்டு அந்த அபாயங்களின் அபாய நிலைகளை மதிப்பிடுவதையும் நோக்கமாகக் கொண்டது. முன்மொழியப்பட்ட திட்டத்திற்காக தன்பாத் DGMS வழங்கிய உலோக சுரங்கத்தை நிர்வகிப்பதற்கான தகுதிச் சான்றிதழைக் கொண்ட தகுதிவாய்ந்த தகுதிவாய்ந்த சுரங்க மேலாளரின் வழிகாட்டுதலின் கீழ் முழு குவாரி இயக்கமும் மேற்கொள்ளப்படும்.

பேரிடர் மேலாண்மை திட்டம்

பேரிடர் மேலாண்மைத் திட்டத்தின் நோக்கம், சுரங்கத்தின் ஒருங்கிணைந்த வளங்கள் மற்றும் வெளிப்புற சேவைகளைப் பயன்படுத்துவதாகும்:

- ✚ காயமடைந்தவர்களை மீட்டு சிகிச்சை அளிக்க வேண்டும்;
- ✚ பிறரைக் காத்தல்;
- ✚ சொத்து மற்றும் சுற்றுச்சூழலுக்கு ஏற்படும் சேதத்தை குறைத்தல்;
- ✚ ஆரம்பத்தில் சம்பவத்தை கட்டுப்படுத்தி இறுதியில் கட்டுக்குள் கொண்டு வர வேண்டும்;
- ✚ பாதிக்கப்பட்ட பகுதியின் பாதுகாப்பான மறுவாழ்வைப் பாதுகாத்தல்; மற்றும்

- ✚ அவசரகாலத்தின் காரணம் மற்றும் சூழ்நிலைகள் குறித்த அடுத்தடுத்த விசாரணைக்கு தொடர்புடைய பதிவுகள் மற்றும் உபகரணங்களை பாதுகாக்கவும்

ஒட்டுமொத்த தாக்க ஆய்வு

குழுமத்தில் காற்று சுற்றுச்சூழலில் முன்மொழியப்பட்ட நான்கு திட்டங்களின் ஒட்டுமொத்த தாக்கத்தின் முடிவுகள், காற்று மாசுபடுத்திகளுக்காக மத்திய மாசுக்கட்டுப்பாட்டு வாரியத்தால் நிர்ணயிக்கப்பட்ட அனுமதிக்கப்பட்ட வரம்புகளை மீறவில்லை

- ✚ மத்திய மாசு கட்டுப்பாடு வாரியம் குடியிருப்பு பகுதிகளில் பகல் நேரங்களில் நிர்ணயித்த அளவைத் தாண்டாமல் ஒட்டுமொத்த இரைச்சல் குடியிருப்புகளுக்கான ஒட்டுமொத்த ஒலி வெளிப்பாடு இல்லை
- ✚ முன்மொழியப்பட்ட மூன்று திட்டங்களின் விளைவாக PPV 5 மிமீ/வி உச்ச துகள் வேகத்தின் அனுமதிக்கப்பட்ட வரம்பை விட மிகவும் குறைவாக உள்ளது.
- ✚ SEAC சிபார்சின் படி உத்தேசிக்கப்பட்டுள்ள மூன்று கருத்திட்டங்களுக்கும் ரூ.6,00,000/- CER க்காக ஒதுக்கப்படும்
- ✚ உத்தேசிக்கப்பட்டுள்ள மூன்று திட்டங்களும் 25 உள்ளூர் மக்களுக்கு நேரடியாக வேலைவாய்ப்புகளை வழங்குவதுடன், மறைமுக வேலைவாய்ப்புகளையும் வழங்கும்
- ✚ முன்மொழியப்பட்ட மூன்று திட்டங்களில் குத்தகை பகுதி மற்றும் அதைச் சுற்றியுள்ள 2466 மரங்கள் நடப்படும்
- ✚ முன்மொழியப்பட்ட மூன்று திட்டங்கள் அருகிலுள்ள சாலைகளுக்கு ஒரு நாளைக்கு 60 பி.சி.யூ சேர்க்கும்.

1.4 திட்ட பயன்கள்

- முன்மொழியப்பட்ட மூன்று சுரங்கங்களால் பல்வேறு நன்மைகள் எதிர்பார்க்கப்படுகின்றன மற்றும் முன்மொழியப்பட்ட திட்டத்தின் மூலம் வட்டாரம், சுற்றுப்புறம், பிராந்தியம் மற்றும் தேசம் முழுவதற்கும் எதிர்பார்க்கப்படும் நன்மைகள்:
- 8 உள்ளூர் மக்களுக்கு நேரடி வேலைவாய்ப்பு

- பள்ளி கட்டிடங்கள், கிராம சாலைகள் / இணைக்கப்பட்ட சாலைகள், மருந்தகம் மற்றும் சுகாதார மையம், சமூக மையம், சந்தை இடம் போன்ற சமூக சொத்துக்களை (உள்கட்டமைப்பு) உருவாக்குதல்.
- சமூக அபிவிருத்தி நிகழ்ச்சித்திட்டத்தின் ஊடாக தற்போதுள்ள சமூக வசதிகளை வலுப்படுத்துதல்
- தொழில் பயிற்சி போன்ற திறன் மேம்பாடு மற்றும் திறன் மேம்பாடு.
- CER க்கு ரூ.2,00,000 ஒதுக்கப்படும்

1.8 சுற்றுச்சூழல் மேலாண்மைத் திட்டம்

சுற்றுச்சூழல் பாதுகாப்பு நடவடிக்கைகளை செயல்படுத்த தற்போதைய சந்தை நிலவரத்தை கருத்தில் கொண்டு ரூ.190`8736 மூலதனச் செலவாகவும், தொடர் செலவினம்/ஆண்டு ரூ.1116690 தொடர் செலவினமாகவும் வழங்க உத்தேசிக்கப்பட்டுள்ளது. ஆண்டுக்கு 5% பணவீக்கம் சரிசெய்யப்பட்ட பிறகு, 2 ஆண்டுகளுக்கான ஒட்டுமொத்த EMP செலவு ரூ.4197951 ஆக இருக்கும்.