

அக்டோபர்

2023

பொது விசாரணையை நடத்துவதற்கான திட்ட சுருக்கம்

“ திரு. எஸ்.சேகர், சேகர் மைன்ஸ் உரிமையாளர்
வரவணை சுண்ணாம்பு குவாரி
மொத்தம் 2.24.0 ஹெக்டேர்”

No. 833/4B,836(P),842 வரவணை கிராமம் ,குளித்தலை
தாலுக்கா (தற்போது கடலூர் தாலுகாவில் உள்ளது),
அரசு ஆணை (Ms) எண்; 484 வருவாய் (RA 1(1)) துறை
தேதி:18.12.2009), கரூர் மாவட்டம், தமிழ்நாடு.

திட்ட ஆதரவாளர்:

திரு. எஸ்.சேகர்,

சேகர் மைன்ஸ் உரிமையாளர்

எண்.73, ராஜா காலனி, கலெக்டர்

அலுவலக சாலை, கண்டோன்மென்ட்,

திருச்சி மாவட்டம் – 620 001

திட்டத்தின் கீழ் திட்டமிடப்பட்டது 1(a) வகை B₁

தயாரித்தவர்

Eco Tech Labs Pvt. Ltd.



NABET அங்கீகாரம் பெற்ற EIA ஆலோசகர்

48, 2nd பிரதான சாலை, ராம் நகர் தெற்கு விரிவாக்கம்,

பள்ளிக்கரணை

சென்னை -600100

திட்ட சுருக்கம்

1. திட்ட பின்னணி

முன்மொழியப்பட்ட திரு. எஸ்.சேகர், சேகர் மைன்ஸ் உரிமையாளர் வரவணை சுண்ணாம்பு குவாரி திட்டத்தின் மொத்த அளவு 2.24.0 ஹெக்டேர். இது சர்வே எண் 853/3,836(P),837/1B வரவணை கிராமம், குளித்தலை (தற்போது கடலூர்) தாலுக்கா, கரூர் மாவட்டம், தமிழ்நாட்டில் அமைந்துள்ளது. முன்மொழியப்பட்ட திட்டம் SEIAA, தமிழ்நாட்டின் குறிப்பு விதிமுறைகளுடன் கடிதம் எண். SEIAA-TN/F.No.6556/SEAC/TOR-1035/2021 dated 13.10.2021. மூலம் வழங்கப்பட்டுள்ளது. திட்டமுன்மொழிபவர் சென்னை மாவட்ட ஆட்சியர், தொழில் (எம்.எம்.ஏ.2) துறையிலிருந்து 20 ஆண்டுகளுக்கு சுரங்க குத்தகை ப்பகுதிக்கு 2.24.0 எக்டர் பணி குத்தகை வைத்திருக்கிறார். திட்டத்தின் வகை B1 ஆகும்.

திட்டமுன்மொழிபவர்,புதிய குத்தகைக்கான சுரங்கத் திட்டம் இந்திய சுரங்கப் பணியகத்தால் சுரங்க குத்தகை வழங்குவதற்கு முன் 30.12.1991 தேதியிட்ட கடிதம் எண்.TN/TCR/MP/LST-545-MDSல் அங்கீகரிக்கப்பட்டது. G.O.3(D) இன் கீழ் சுரங்க குத்தகை இருபது ஆண்டுகளுக்கு வழங்கப்பட்டது. எண். 292 தொழில்கள் (MMA-2) துறை தேதி 04.10.1995. குத்தகைப் பத்திரம் 18.11.1995 இல் நிறைவேற்றப்பட்டது மற்றும் சுரங்க நடவடிக்கை 29.11.1995 இல் தொடங்கியது. 20 ஆண்டுகளுக்கு வழங்கப்பட்ட குத்தகை 17.11.2015 அன்று முடிவடைந்தது. 30.06.2005 தேதியிட்ட கடிதம் எண்.TN/KRR/LST/MS-333-MDS மூலம் இந்திய சுரங்கப் பணியகத்தால் ஐந்து ஆண்டுகளுக்கு (2005-2006 முதல் 2009-2010 வரை) சுரங்க குத்தகைக்கான 1வது திட்டம் வழங்கப்பட்டது. மேலும், ஐந்தாண்டுகளுக்கு (2010-2011 முதல் 2014-2015 வரை) சுரங்க குத்தகையின் 2வது திட்டம் இந்திய சுரங்கப் பணியகத்தின் கடிதம் எண். TN/KRR/LST/MS-741-MDS தேதி 10.10.2012. 3வது சுரங்கத் திட்டம் இந்திய சுரங்கப் பணியகத்தால் கடிதம் எண் மூலம் அங்கீகரிக்கப்பட்டது.

TN/DGL/LST/MS-1372-MDS தேதியிட்ட 13.06.2016 5 வருட காலத்திற்கு (2015-2016 முதல் 2019-2020 வரை).

சுரங்கங்கள் மற்றும் கனிமங்கள் (மேம்பாடு மற்றும் ஒழுங்குமுறை) (MMDR) திருத்தச் சட்டம் 2015 இன் படி, சுரங்க குத்தகையின் செல்லுபடியாகும் காலம் 17.11.2045 வரை நீட்டிக்கப்பட்டுள்ளது (17.11.2015 முதல் 17.11.2045 வரை).

பின்னர், 14.03.2017 தேதியிட்ட MoEF&CC அறிவிப்பின் S.O.804 (E) இன் படி, எங்கள் திட்டமானது, முன் தேர்தல் ஆணையத்தைப் பெறாமல் என்னுடையது மீறலாகக் கருதப்படுகிறது. 01.09.2016 முதல் சுரங்கம் செயல்படவில்லை. திரு. சுற்றுச்சூழல் அனுமதி கோரி சேகர் மைன்ஸ் உரிமையாளர் எஸ்.சேகர் விண்ணப்பித்தார். இந்த திட்டம் SEIAA, தமிழ்நாடு கடிதம் மூலம் குறிப்பு விதிமுறைகளுடன் வழங்கப்பட்டுள்ளது. எண். SEIAA-TN/F.No.6556/SEAC/TOR-1035/2021 தேதி 13.10.2021.

இதற்கிடையில், சுரங்கத் திட்டம் 31.03.2020 அன்று காலாவதியானது மற்றும் திட்ட ஆதரவாளர் இந்திய சுரங்கப் பணியகத்திலிருந்து 2020-2021 முதல் 2024-2025 வரையிலான காலப்பகுதியில் சுரங்கத் திட்டத்தை மறுபரிசீலனை செய்ய விண்ணப்பித்தார். 23.07.2021 தேதியிட்ட கடிதம் எண் TN/KRR/LST/ROMP-1651.MDS மூலம் சுரங்கத் திட்டத்தின் மதிப்பாய்வு இந்திய சுரங்கப் பணியகத்தால் அங்கீகரிக்கப்பட்டது.

குவாரி குத்தகைக்கான குத்தகைப் பகுதியானது எந்த வகையான தாவரங்களையும் தக்கவைக்காத கிட்டத்தட்ட தட்டையான நிலப்பரப்பாகும். மண்வெட்டிகள், கூடைகள் மற்றும் சுத்தியல், துளையிடுதல் ஆகியவற்றின் உதவியுடன் திறந்த காஸ்ட் கையேடு முறையில் சுரங்கத்தை மேற்கொள்ள குவாரி செயல்பாடு முன்மொழியப்பட்டது. சுண்ணாம்பு சுரங்கத்திற்காக கனரக பூமி நகரும் இயந்திரங்கள் எதுவும் முன்மொழியப்படவில்லை. கையால் வரிசைப்படுத்தப்பட்ட பிறகு, வெட்டியெடுக்கப்பட்ட சுண்ணாம்பு நேரடியாக பயனற்ற மற்றும் இரசாயன தொழிற்சாலை ஆலைக்கு கொண்டு செல்லப்படுகிறது.

சுவாரி செயல்பாடு தரை மட்டத்திலிருந்து 21.0 மீ ஆழம் வரை உத்தேசிக்கப்பட்டுள்ளது. மொத்த புவியியல் வளங்கள் 1,79,605 டன்கள் மற்றும் மீட்கக்கூடிய இருப்புக்கள் 1,07,763 டன்கள் என மதிப்பிடப்பட்டுள்ளது. சுரங்கம் கையிருப்பு 8,127 டன்கள் மற்றும் மீட்கக்கூடிய இருப்புக்கள் 4,876 டன்கள் என மதிப்பிடப்பட்டுள்ளது.

சுரங்கத் திட்டத்தின் 23.07.2021 தேதியிட்ட கடிதம் எண் TN/KRR/LST/ROMP-1651.MDS மூலம் மதிப்பாய்வு இந்திய சுரங்கப் பணியகத்தால் அங்கீகரிக்கப்பட்டது. திட்டப் பகுதி மலைப் பகுதி பாதுகாப்பு ஆணையப் பகுதியில் வராது. 15 கிமீ சுற்றளவில் வனவிலங்கு பாதுகாப்பு சட்டம் 1972ன் படி மாநிலங்களுக்கு இடையேயான எல்லை, CRZ மண்டலம், மேற்கு தொடர்ச்சி மலைகள், அறிவிக்கப்பட்ட பறவைகள் சரணாலயங்கள், வனவிலங்கு சரணாலயங்கள் எதுவும் இல்லை.

2. திட்டத்தின் இயல்பு மற்றும் அளவு

முன்மொழியப்பட்ட சுண்ணாம்பு சுவாரி திட்டத்தின் மொத்த அளவு 2.24.0 ஹெக்டேர். இது கரூர் மாவட்டத்தில் உள்ள குளித்தலை (தற்போது கடலூர்) தாலூக்காவின் வரவணை கிராமத்தில் அமைந்துள்ளது.

கனிமம்	: சுண்ணாம்பு
மாவட்டம்	: கரூர்
தாலுகா	: குளித்தலை (தற்போது கடலூர்)
கிராமம்	: வரவணை
புல எண்	: 853/3,836(P),837/1B
பரப்பளவு	: 2.24.0 ஹெக்டேர்

அட்டவணை 1: திட்டத்தின் சுருக்கம்

எண்	விவரங்கள்	விவரங்கள்
1	அட்சரேகை	N 10° 45' 06.35"
2	தீர்க்கரேகை	E 78° 13' 50.74"

3	கடல் மட்டத்திற்கு மேல் உள்ள தளத்தின் உயரம்	≈ 192 சராசரி கடல் மட்டத்திற்கு மேல்
4	நில அமைப்பு	சமமான நிலம்
5	நில வகைப்பாடு	பட்டா நிலம்
6	குத்தகை பரப்பளவு	2.24.0 ஹெக்டேர்
7	அருகிலுள்ள நெடுஞ்சாலை	SH 199 (வையம்பட்டி- கரூர் சாலை) - 0.51 கிமீ தென்மேற்கு
8	அருகிலுள்ள நிலையம் ரயில்	பாளையம் ரயில் நிலையம் - 11.43 கி.மீ., தென்மேற்கு
9	அருகிலுள்ள விமான நிலையம்	திருச்சிராப்பள்ளி சர்வதேச விமான நிலையம் - 52.05 கி.மீ. வடகிழக்கு
10	அருகிலுள்ள நகரம்/ டவுன்	நகரம் - கரூர் - 28.36 கி.மீ., வடமேற்கு மாவட்டம் - கரூர் - 28.36 கி.மீ வடமேற்கு
11	ஆறுகள் / கால்வாய்	15 கி. மீ சுற்றளவில் இல்லை
12	ஏரிகள்/அணைகள்/ குளம்	<ul style="list-style-type: none"> ❖ கருணங்குளம் - 2.82 கிமீ வடமேற்கு ❖ ப.உடையபட்டிகுளம் - 3.45 கி.மீ வடகிழக்கு ❖ தரகம்பட்டிகுளம் - 3.70 கி.மீ தெற்கு ❖ ஒட்டகுளம் - 5.27 கிமீ வடமேற்கு ❖ பூவாயிகுளம் - 5.67 கிமீ வடமேற்கு ❖ பெருமான் குளம்-6.06 கிமீ வடகிழக்கு ❖ மாவத்தூர்குளம் - 6.36 கிமீ தென்கிழக்கு ❖ பஞ்சப்பட்டி ஏரி - 9.26 கிமீ வடகிழக்கு ❖ வெள்ளியனைகுளம் - 11.71 கிமீ வடமேற்கு ❖ காரைக்குளம்-13.19 கிமீ வடகிழக்கு ❖ போத்தூராவுத்தான்பட்டிகுளம் - 14.47 கிமீ வடகிழக்கு
13	மலைகள் / பள்ளத்தாக்குகள்	15 கி. மீ சுற்றளவில் இல்லை
14	மலைகள்/	15 கி. மீ சுற்றளவில் இல்லை

	பள்ளத்தாக்குகள்	
15	தொல் பொருள் ஆரய்ச்சி இடங்கள்	15 கி. மீ சுற்றளவில் இல்லை
16	தேசிய பூங்காக்கள் / வனவிலங்கு/பறைவை கள் சரணாலயங்கள்	15 கி. மீ சுற்றளவில் இல்லை
17	ஒதுக்கப்பட்ட பாதுகாக்கப்பட்ட காடுகள்	❖ வையமலைப்பாளையம் RF – 8.30 கிமீ, தென்கிழக்கு ❖ மூங்கில்கரடு காப்பு காடு – 11.82 கி.மீ., தென்மேற்கு ❖ வீரமலை காப்பு காடு – 12.92 கிமீ , தென்கிழக்கு
18	நில அதிர்வு	முன்மொழியப்பட்ட குத்தகை பகுதி நில அதிர்வு மண்டலம் - II (குறைந்த ஆபத்து பகுதி) இன் கீழ் வருகிறது

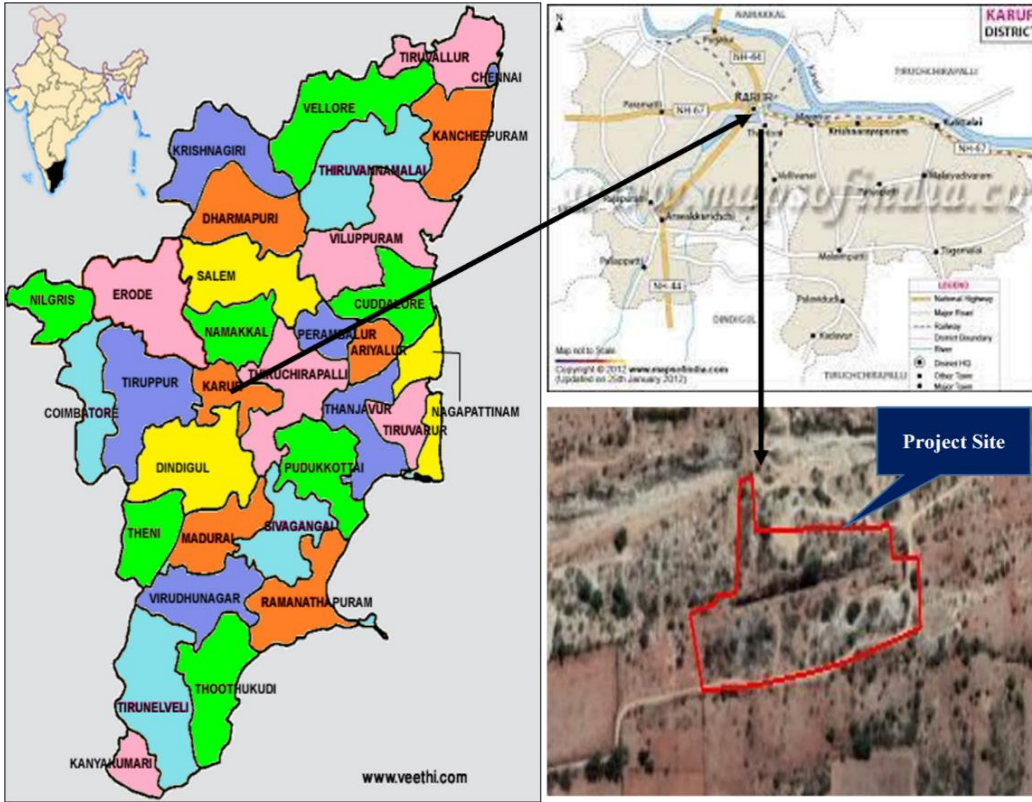
3. திட்டத்திற்கான தேவை

உலகிலேயே சிமென்ட் உற்பத்தியில் இந்தியா இரண்டாவது இடத்தில் உள்ளது. இந்தியாவில் உள்கட்டமைப்பு மற்றும் கட்டுமானத் துறையில் வளர்ச்சிக்கான சாத்தியக்கூறுகள் நிறைய உள்ளன, மேலும் சிமென்ட் துறை அதிலிருந்து பெரிதும் பயனடையும் என்று எதிர்பார்க்கப்படுகிறது. 98 ஸ்மார்ட் நகரங்களின் வளர்ச்சி போன்ற சமீபத்திய சில முயற்சிகள் இத்துறைக்கு பெரும் ஊக்கத்தை அளிக்கும் என எதிர்பார்க்கப்படுகிறது. அனைவருக்கும் 'வீடு' மற்றும் 'ஸ்மார்ட் சிட்டிஸ் மிஷன்' போன்ற முன்முயற்சிகளுடன் இந்தியாவின் பொருளாதாரத்தை எடுத்துச் செல்வதற்கான உந்துதல் சிமென்ட் தொழில்துறையின் வளர்ச்சியை பெரிதும் நம்பியிருக்கும்.

பொருத்தமான அரசாங்க வெளிநாட்டுக் கொள்கைகளின் உதவியுடன், Large-Holcim, Heidelberg Cement, மற்றும் Vicat போன்ற பல வெளிநாட்டு நிறுவனங்கள் சமீப காலத்தில் நாட்டில் முதலீடு செய்துள்ளன. இத்துறையின் வளர்ச்சிக்கு உதவும் ஒரு குறிப்பிடத்தக்க காரணி, சுண்ணாம்பு மற்றும் நிலக்கரி போன்ற சிமென்ட் தயாரிப்பதற்கான

மூலப்பொருட்கள் தயாராக உள்ளது. உள்கட்டமைப்பு மற்றும் வீட்டுவசதிக்கான அதிக அரசு செலவினம் தொழில்துறைக்கு முக்கிய வளர்ச்சி உந்துதலாக இருக்கும்

100 ஸ்மார்ட் நகரங்களை உருவாக்கும் நோக்கத்துடன் உள்கட்டமைப்பு மேம்பாட்டிற்கு அரசாங்கம் குறிப்பிடத்தக்க முக்கியத்துவம் அளித்துள்ளது. இந்த திட்டம் உள்நாட்டு மற்றும் உள்கட்டமைப்பு சந்தையில் குறிப்பிடத்தக்க பங்கை வகிக்கிறது. சிமென்ட் உற்பத்தி செயல்முறையில் சுண்ணாம்பு ஒரு முக்கிய மூலப்பொருளாகும்.



படம் :1 வரைபடம்



படம் :2 முன்மொழியப்பட்ட சுரங்க திட்டத்தின் கூகிள் வரைபடம்

4. சார்னோகைட்

சிமென்ட் உற்பத்தி செயல்முறையில் சுண்ணாம்பு ஒரு முக்கிய மூலப்பொருளாகும்.

5. புவியியல் வளங்கள்

குறுக்குவெட்டு முறையின் அடிப்படையில் புவியியல் இருப்புக்கள் கணக்கிடப்பட்டுள்ளன.

அட்டவணை 2 : புவியியல் வளங்கள்

வகைப்பாடு	பிரிவு	பெஞ்ச்	நீளம் (மீ)	அகலம் (மீ)	ஆழம்	தொகுதிகளின் மீட்டர்	மொத்த அடர்த்தி	மொத்த இருப்பு (மொ)	கனிம நிராகரிப்பு 40% (மொ)	சுரங்கக் கூடிய இருப்புக்கள் (மொ)	தரம்	UNFC குறியீடு
கனிம பெஞ்சுகளில் பூட்டப்பட்டுள்ளது	XY-A1B1	VII	2	1	2.5	5					சிமென்ட் & வெப்பம் தாங்கு தீக்கற்கள்	222
		VIII	9	1	2.5	23						
		IX	15	1	2.5	38						
	XY-A2B2	IV	5	2	2.5	25						
		V	11	2	2.5	55						
		VI	16	2	2.5	80	2.6	8109	3244	4865		
		VII	22	8	2.5	440						
		VIII	27	15	2.5	1013						
		IX	32	18	2.5	1440						
					3051							
கனிமம் 7.5மீ எல்லைத் தடையில் பூட்டப்பட்டுள்ளது		3200sq. (64 x 50.0) 98sq.m. 13 x 7.5			20.0	65960	2.6	171496	68598	102898	சிமென்ட் & பயனற்ற	222
மொத்தம்								179605	71842	107763		

மொத்த வளங்கள் : 1,79,605 டன்கள்

சுரங்கக் கூடிய இருப்புக்கள் : 1,07,763 டன்கள்

அட்டவணை 3. இருப்பு மதிப்பீடு

Section	Bench	L(m)	W(m)	D(m)	Volume CUM	Bulk Density	Over Burden (t)	Side (burden)	Total Reserve (t)	Mineral Reject 40% (t)	Recoverable Reserve 60% (t)	Total waste(t)	UNFC Code
XY-A1B1	I	61	1	1.1	61	2.0		-	-	-	-		
XY-A2B2	1	68	1	1.0	68		258					258	
SIDE BURDEN													
XY-A1B1	II	48	1	2.5	120								
	III	37	1	2.5	93								
	IV	26	1	2.5	65								
	V	15	1	2.5	38								
	VI	6	1	2.5	15								
	II	38	1	2.5	95								
	III	27	1	2.5	68								
	IV	16	6	2.5	240								
	V	7	16	2.5	280	2.5		2535				2535	
					1014								
LIMESTONE													
XY-A1B1	II	11	1	2.5	28	2.6			73	29	44		
	III	12	1	2.5	30				78	31	47		
	IV	12	1	2.5	30				78	31	47		
	V	13	1	2.5	33				86	34	52		
	VI	13	1	2.5	33				86	34	52		
	VIII	10	1	2.5	25				65	26	39		
	IX	4	1	2.5	10				26	10	16		

1	2	3	4	5	6	7	8	9	10	11	12	13	14
XY-A2B2	II	12	1	2.5	30				78	31	47		111
	III	13	1	2.5	33				86	31	52		
	IV	14	6	2.5	210				546	218	328		
	V	14	16	2.5	560				1456	582	874		
	VI	16	26	2.5	1040				2704	1082	1622		
	VII	13	31	2.5	1008				2620	1048	1572		
	VIII	5	32	2.5	400				1040	416	624		
					3470	2.6	-	-	9022	3609	5413	3609	
TOTAL							258	2535	9022	3609	5413	6402	

அட்டவணை 4. ஆண்டு வாரியான தற்காலிக அகழ்வாராய்ச்சி

ஆண்டு	குழி எண்	மொத்த தற்காலிகமானது அகழ்வாராய்ச்சி (டன்)	மேல் மண் (டன்)	OB (டன்)	பக்கச்சுமை (டன்)	ROM (டன்)		மொத்த கழிவு (டன்)	ROM/கழிவு விகிதம்
						தாது (சுண்ணாம்பு @60% of ROM) (டன்)	கனிம நிராகரிப்பு (ROM) இன் @ 40% (டன்)		
1	2	3	4	5	6	7	8	9	10
2020-21		சுரங்கத் திட்டத்தின் மறுஆய்வு கடந்த ஆண்டு							
2021-22	1	3428	648	-	720	1236	823	2192	1:1.8
2022-23	1	3229	470	-	670	1254	836	1975	1:1.6
2023-24	1	4089	350	-	1750	1193	796	2896	1:2.4
2024-25	1	4149	360	-	1800	1193	796	2956	1:2.5
மொத்தம் (டன்)		14895	1828	-	4940	4876	3251	10019	1:1.20

6. திறந்தவெளி சுரங்கங்கள் - வேலை செய்யும் முறையின் முக்கிய அம்சங்கள் :-

சுரங்க நடவடிக்கைகள் " B Category" முறையில் மேற்கொள்ள முன்மொழியப்பட்டுள்ளது. பெஞ்சுகள் அமைப்பதற்கும் ஏற்றுவதற்கும் அகழ்வாராய்ச்சிகள் பயன்படுத்தப்படும். மண்வெட்டிகள், கூடைகள் மற்றும் சுத்தி, துளையிடுதல் மற்றும் வெடித்தல் ஆகியவற்றின் உதவியுடன் எளிய திறந்தவெளி கையேடு முறைகள் மூலம் சுரங்கம் மேற்கொள்ளப்படும். சுரங்கத்தில் இரண்டாம் நிலை குண்டுவெடிப்பு இல்லை. சுண்ணாம்பு சுரங்கத்திற்காக பூமியில் நகரும் கனரக இயந்திரங்கள் எதுவும் முன்மொழியப்படவில்லை. கையால் வரிசைப்படுத்தப்பட்ட பிறகு, வெட்டியெடுக்கப்பட்ட சுண்ணாம்பு 10 மெட்ரிக் டன் திறன் கொண்ட டிப்பர்கள் மூலம் பயனற்ற மற்றும்

இரசாயன அடிப்படையிலான தொழிற்சாலைகளுக்கு நேரடியாக கொண்டு செல்லப்படுகிறது.

7. தண்ணீர் தேவை

சுரங்கத் திட்டத்திற்கான மொத்த நீர் தேவை 1.32 kLD ஆகும். 90% தூசி அடக்குமுறை மற்றும் பசுமை வளர்ச்சி மேம்பாட்டிற்கு தேவைப்படும் நீர் அருகிலுள்ள கிராமத்திலிருந்தும் மற்ற அருகிலுள்ள நீர் டேங்கர் மூலம் விநியோகத்திலிருந்தும் பெறப்படும்.

அட்டவணை 5: தண்ணீர் தேவை

நோக்கம்	அளவு	ஆதாரங்கள்
குடிநீர்	0.32 KLD	திட்ட இடத்திலிருந்து அருகில் உள்ள கிராமத்தில் குடிநீர் பெறப்படும்
பசுமை வளர்ச்சி	0.5KLD	சாலை டேங்கர்கள் விநியோகத்திலிருந்து கிடைக்கிறது
தூசி அடக்குமுறை	0.5KLD	சாலை டேங்கர்கள் விநியோகத்திலிருந்து கிடைக்கிறது
மொத்தம்	1.32 KLD	

8. மனிதவளம்

திட்டத்திற்குத் தேவையான மொத்த மனிதவளம் தோராயமாக 7 நபர்கள். தொழிலாளர்கள் அருகில் உள்ள கிராமங்களைச் சேர்ந்தவர்கள்.

அட்டவணை 6: மனிதவளம்

மேற்பார்வை:	பணியாளர்களின் எண்ணிக்கை
மேலாளர் (ஃபோர்மேன்)	1
பகுதி நேர சுரங்கப் பொறியாளர்	1
குமாஸ்தா	1
தொழிலாளர்கள்:	
மிகவும் திறமையான	-
திறமையானவர்	2
திறமையற்றவர்	2
மொத்தம்	7

9. 500 மீட்டர் சுற்றளவில் உள்ள குவாரிகள்

அட்டவணை 7: 500 மீட்டர் சுற்றளவில் உள்ள குவாரிகள்

எண்.	குத்தகைதாரர் / அனுமதி வைத்திருப்பவரின் பெயர்	கிராமம் & தாலுக்கா	ச.வே.எண்.	அளவு	குத்தகை காலம்
1.	திரு.சு.சேகர் எண்.73, ராஜா காலனி கலெக்டர் அலுவலக சாலை, திருச்சி	வரவனை கிராமம், குளித்தலை தாலுக்கா (தற்போது கடலூர்)	833/4B, 836(P), 843/2	1.90.5	10.08.1994- 09.08.2014 (கருதப்பட்ட நீட்டிப்பு)
2	திரு.சு.சேகர் எண்.73, ராஜா காலனி கலெக்டர் அலுவலக சாலை, திருச்சி	வரவனை கிராமம், குளித்தலை தாலுக்கா (தற்போது கடலூர்)	835/3, 836(P), 837/1B	2.25.0	18.11.1995- 17.11.2015 (கருதப்பட்ட நீட்டிப்பு)
3.	சேலம் கெமிக்கல்ஸ் 14/22, அக்ரஹாரம், சேவைப்பேட்டை, சேலம்	வரவனை கிராமம், குளித்தலை தாலுக்கா (தற்போது கடலூர்)	833/1B2, 833/4A2	2.34.5	05.02.1998- 04.02.2018

4.	என்.கிருஷ்ணாமூர்த்தி 159/136, சிறுவகொண்டனூர், சேலம்	வரவனை கிராமம், குளித்தலை தாலுக்கா (தற்போது கடலூர்)	824/1B(PART), 824/2(PART), 824/3(PART), 825/1B(PART), 825/2B,825/3B	4.15.8	21.10.2005- 20.10.2025
5.	திரு.இளையபெருமாள்	வரவனை கிராமம், குளித்தலை தாலுக்கா (தற்போது கடலூர்)	847/3A2,847/3B, 847/3C,847/3D, 847/3E2,850/1	1.29.0	29.10.1997- 28.10.2017
மொத்தம்				11.94.8	

10. நிலத் தேவை:

திட்டத்தின் மொத்த பரப்பளவு 2.24.0 ஹெக்டேர், கரூர் மாவட்டம் குளித்தலை தாலுகாவில் (தற்போது கடலூர் தாலுகாவில்) வரவனை கிராமத்தில் சொந்த பட்டா நிலம் உள்ளது.

அட்டவணை 8 : நிலத் தேவை

எண்.	விளக்கம்	தற்போதைய பகுதி (Ha)	தற்போதைய MP/MS காலத்தின் முடிவில் மீட்டெடுக்கப்பட்டு மறு பயன்பாடு செய்யப்பட வேண்டிய பகுதி (Ha)	சுரங்க முழு வருட மீட்டெடுக்கப்பட்டு மறு பயன்பாடு செய்யப்பட வேண்டிய பகுதி (Ha)
1.	சுரங்கம் (சுவாரி)	0.24.0	0.42.0	1.00.5
2.	கழிவுக் கிடங்கு	0.39.0	0.15.0	0.15.0
3.	அலுவலகம்-	0.01.0	-	0.01.0

	உள்கட்டமைப்பு			
4.	கனிம அடுக்கு/ செயலாக்க முற்றம்	-	-	-
5.	துணை-தர கனிம அடுக்குகள்	-	-	-
6.	சுரங்க சாலைகள்	0.13.0	0.01.0	0.01.0
7.	தோட்டத்திற்கு உட்பட்ட பகுதி	0.01.0	0.20.0	0.20.0
8.	பயன்படுத்தப்பட டாத பகுதி	1.46.0	1.46.0	0.86.5
	மொத்தம்	2.24.0	2.24.0	2.24.0

11.மக்கள் குடியிருப்பு

500 மீட்டர் சுற்றளவில் குடியிருப்புகள் இல்லை. குவாரியிலிருந்து 5 கிமீ சுற்றளவில் இந்தப் பகுதியில் கிராமங்கள் உள்ளன.

அட்டவணை 9 : மக்கள் குடியிருப்பு

கிராமங்கள்	மக்கள் தொகை	பகுதியில் இருந்து தூரம்	தூரம் (கிமீ)
பண்ணப்பட்டி	750	வடக்கு	4.0
வரவனை	600	தெற்கு	3.0
காளையப்பட்டி	750	மேற்கு	5.0
வெள்ளப்பட்டி	500	கிழக்கு	5.5

12. மின் தேவை

சுண்ணாம்பு கல் குவாரி திட்டத்திற்கு பெரிய தண்ணீர் மற்றும் மின்சாரம் தேவையில்லை.

13. அடிப்படை ஆய்வின் நோக்கம்

அத்தியாயம் பின்வரும் அளவுருக்களில் தற்போதுள்ள சுற்றுச்சூழல் சூழ்நிலை பற்றிய தகவல்களைக் கொண்டுள்ளது.

1. மைக்ரோ - வானிலையியல்
2. நீர் சூழல்
3. காற்று சூழல்
4. ஒலி சூழல்
5. மண்/ நிலச் சூழல்
6. உயிரியல் சூழல்
7. சமூக-பொருளாதார சூழல்

1. மைக்ரோ - வானிலையியல்

இப்பகுதி வெப்பமண்டலத்தில் ஒருமுறை வெளியேற்றப்பட்ட மாசுப் பொருட்களின் பரவலைப் பாதிப்பதில் வானிலை ஆய்வு முக்கிய பங்கு வகிக்கிறது. வானிலை காரணிகள் காலப்போக்கில் பரவலான ஏற்ற இறக்கங்களைக் காட்டுவதால், நீண்ட கால நம்பகமான தரவுகளிலிருந்து மட்டுமே அர்த்தமுள்ள விளக்கம் பெற முடியும்.

- i) சராசரி குறைந்தபட்ச வெப்பநிலை : 32 0C
- ii) சராசரி அதிகபட்ச வெப்பநிலை : 36 0C
- iv) இப்பகுதியின் சராசரி ஆண்டு மழை : 700-800 மி.மீ

2.காற்று சூழல்

சுரங்கக் குத்தகைப் பகுதியைச் சுற்றியுள்ள பகுதிகளில் மாதாந்திர அடிப்படையில் சுற்றுப்புறக் காற்று கண்காணிப்பு மேற்கொள்ளப்பட்டது. சுற்றுப்புற காற்றின் தரத்தை அதிக தூரத்தில் அதாவது 5 கிமீ ஆய்வுப் பகுதியில் அறிய. ஆரம், பருவமழைக்கு முந்தைய பருவத்தில் 5 இடங்களில் காற்றின் தர ஆய்வு நடத்தப்பட்டுள்ளது. துகள்கள் (PM10), சல்பர் டை ஆக்சைடு (SO₂), நைட்ரஜன் டை ஆக்சைடு (NO₂) போன்ற முக்கிய காற்று மாசுபாடுகள் கண்காணிக்கப்பட்டு முடிவுகள் கீழே தொகுக்கப்பட்டுள்ளன,

PM10 (37-64 µg/m³), PM2.5 (14-33 µg/m³), SO₂ (5-21 µg/m³), NO₂ (10-38 µg/m³) இன் அடிப்படை நிலைகள், அனைத்து அளவுருக்களும் ஆகஸ்ட் 2022 முதல் அக்டோபர் 2022 வரையிலான ஆய்வுக் காலத்தில் தேசிய சுற்றுப்புற காற்றின் தரத்தால் பரிந்துரைக்கப்பட்ட தரங்களுக்குள் நன்றாக உள்ளது.

3. ஒலி சூழல்

முன்மொழியப்பட்ட திட்டத் தளத்தைச் சுற்றியுள்ள 5 இடங்களில் சுற்றுப்புற இரைச்சல் அளவுகள் அளவிடப்பட்டன. தரகம்பட்டியில் உள்ள இந்தியன் ஓவர்சீஸ் வங்கியில் அதிகபட்ச பகல்நேர சத்தம் 57 dB(A) ஆகவும், தரகம்பட்டியில் உள்ள இந்தியன் ஓவர்சீஸ் வங்கியில் இரவில் ஒலி அளவு 46 dB(A) ஆகவும் கண்டறியப்பட்டது. திட்ட தளத்தில் குறைந்தபட்ச பகல் இரைச்சல் மற்றும் இரவு இரைச்சல் முறையே 50 dB(A) மற்றும் 39 dB(A) ஆகும். கவனிக்கப்பட்ட மதிப்புகள் அனைத்தும் CPCB ஆல் பரிந்துரைக்கப்பட்ட தரங்களுக்குள் உள்ளன.

4. நீர் சூழல்

- சராசரி pH 7.11 முதல் 7.61 வரை இருக்கும்
- TDS மதிப்பு 705 mg/l இலிருந்து 1445 mg/l வரை மாறுபடுகிறது
- கடினத்தன்மை 376 முதல் 723 mg/l வரை மாறுபடுகிறது
- குளோரைடு 148 முதல் 436 mg/l வரை மாறுபடுகிறது

5.நிலச் சூழல்

PH 6.58 முதல் 7.83 வரையிலான மதிப்பு, கரிமப் பொருட்கள் 0.63 % முதல் 1.88 % வரை இருப்பதால், மண் இயற்கையில் நடுநிலையானது என்று பகுப்பாய்வு முடிவுகள் காட்டுகின்றன. மண் மாதிரிகளில் நைட்ரஜன், பாஸ்பரஸ் மற்றும் பொட்டாசியத்தின் செறிவு நல்ல அளவில் இருப்பது கண்டறியப்பட்டுள்ளது.

6.உயிரியல் சூழல்

சுரங்க குத்தகை பகுதி பெரும்பாலும் வறண்ட தரிசு நிலமாக உள்ளது. சுரங்க குத்தகை பகுதிக்குள் குறிப்பிட்ட அழிந்து வரும் தாவரங்கள் மற்றும் விலங்கினங்கள் எதுவும் இல்லை.

7.சமூக பொருளாதார சூழல்

அரியலூர் என்பது தென்னிந்திய மாநிலமான தமிழ்நாட்டின் அரியலூர் மாவட்டத்தின் ஒரு நகரம் மற்றும் மாவட்டத் தலைமையகம் மற்றும் செழுமையான சுண்ணாம்புக் கற்கள் மற்றும் ஏழு சிமெண்ட் தொழிற்சாலைகள் மற்றும் இரண்டு சர்க்கரை ஆலைகளால் சூழப்பட்டுள்ளது. இந்த நகரம் மாநில தலைநகர் சென்னையில் இருந்து 310 கி.மீ தொலைவில் அமைந்துள்ளது.

14. புனர்வாழ்வு/ மீள்குடியேற்றம்

- சுரங்கத்தின் ஒட்டுமொத்த நிலம் பட்டா நிலம். திட்டப் பகுதியிலும், அருகிலுள்ள பகுதியிலும் மக்கள் இடம்பெயர்வது இல்லை. இத்திட்டத்தில் அருகிலுள்ள கிராமங்களின் சமூக மேம்பாடு பரிசீலிக்கப்படும்.
- சுரங்கப் பகுதி எந்த வசிப்பிடத்தையும் உள்ளடக்கவில்லை. எனவே சுரங்க நடவடிக்கையில் மனித குடியேற்றங்கள் இடம்பெயர்வது இல்லை.

15. பசுமை வளர்ச்சி மேம்பாடு

- சுரங்கப் பகுதியின் புறத் தாங்கல் மண்டலத்தில் பசுமைப் பட்டையின் வளர்ச்சி மேற்கொள்ளப்படும்.
- சுற்றுச்சூழல் மேலாண்மை திட்டத்தின் முக்கிய அங்கமாக பசுமை பட்டை பரிந்துரைக்கப்படுகிறது, இது சூழலியல், சுற்றுச்சூழல் மற்றும் சுற்றியுள்ள பகுதியின் தரத்தை மேம்படுத்தும்.
- பூர்வீக மரங்களான வேம்பு, புங்கம், நாவல் போன்ற உள்ளூர் மரங்கள் குத்தகை எல்லை மற்றும் வழித்தடங்கள் மற்றும் செயல்படாத குப்பைகள் மீது ஆண்டுக்கு 51 மரங்கள் வீதம் 5 மீ இடைவெளியில் நடப்படும்.
- இந்த பகுதியில் உயிர்வாழும் விகிதம் 70% ஆக இருக்கும் என எதிர்பார்க்கப்படுகிறது.

அட்டவணை 10. பசுமை வளர்ச்சி மேம்பாடு

இனத்தின் பெயர்	முன்மொழியப்பட்ட சர்வைவல்	இனங்களின் எண்ணிக்கை
வேம்பு, வில்வம், வாகை, ஈச்சை, நாவல், மந்தாரை, மகிழ் மரம், விளா மரம், பூ மருது, பனை, மருத மரம், தந்திரி, செங்கோன்றை, பூவரசு, புங்கம், தேத்தங்கோட்டை மரம்.	70%	1200
மொத்தம்	1200	

16.எதிர்பார்க்கப்படும் சுற்றுச்சூழல் பாதிப்புகள்

16.1 காற்று சூழல் மற்றும் தணிப்பு நடவடிக்கைகள்

- ❖ சாலைகள் மற்றும் செப்பனிடப்படாத சாலைகளில் தண்ணீர் தெளிக்கப்படும்
- ❖ தூசி வெளியேற்றத்தைக் கட்டுப்படுத்த நீர் தெளித்தல் போன்ற முறையான தணிப்பு நடவடிக்கைகள் பின்பற்றப்படும்.
- ❖ சுரங்க பகுதியை சுற்றியுள்ள பகுதிகளில் சாலைகள், திடக்கழிவு தளம் மற்றும் அருகிலுள்ள சுரங்க வளாகங்களில் மரங்கள் வளர்க்கப்படும்.
- ❖ மாசை கட்டுப்படுத்தும் வகையில் சுரங்கப்பகுதியில் பயன்படுத்தும் கருவிகள் அனைத்தும் அவ்வப்போது பராமரிப்பு மேற்கொள்ளப்படும்.

16.2 ஒலி சூழல் மற்றும் தணிப்பு நடவடிக்கைகள்

- ❖ CPCB வழிகாட்டுதல்களின்படி சுற்றுப்புற சத்தத்தை அவ்வப்போது கண்காணித்தல் செய்யப்படும்.
- ❖ போக்குவரத்து வாகனங்கள் மற்றும் ஏற்றுவதற்கான அகழ்வாராய்ச்சி தவிர வேறு எந்த உபகரணங்களும் அனுமதிக்கப்படாது.
- ❖ இந்த கருவிகளில் வரும் இரைச்சல் தற்காலிகமானது அது எந்த வித தாக்கத்தையும் ஏற்படுத்தாது

17. சுற்றுச்சூழல் மேலாண்மைக் கலத்திற்கான பொறுப்புகள் (EMC)

EMC இன் பொறுப்புகளில் பின்வருவன அடங்கும்:

- i. சுற்றியுள்ள பகுதியின் சுற்றுச்சூழல் கண்காணிப்பு

- ii. பசுமை மண்டலம்/தோட்டத்தை மேம்படுத்துதல்
- iii. குறைந்தபட்ச நீரின் பயன்பாட்டை உறுதி செய்தல்
- iv. மாசுக்கட்டுப்பாட்டு நடவடிக்கைகளை முறையாக செயல்படுத்துதல்

18. சுற்றுச்சூழல் கண்காணிப்பு திட்டம்

தமிழ்நாடு மாநில மாசுக்கட்டுப்பாட்டு வாரியத்தின் (TNPCB) படி சுற்றுப்புற காற்றின் தரம், நீர் மற்றும் கழிவு நீரின் தரம், ஒலி தரம் ஆகியவற்றைப் பொறுத்து ஒரு கண்காணிப்பு அட்டவணை பராமரிக்கப்பட வேண்டும்.

19. திட்ட செலவு

மொத்த திட்டச் செலவு ரூ.10,35,080 நிலச் செலவு மற்றும் இயந்திரங்களைப் பயன்படுத்துதல் மற்றும் அணுகு சாலை, சுரங்க அலுவலகம் / பணியாளர்கள் கொட்டகை, முதலுதவி அறை போன்ற உள்கட்டமைப்பு வசதிகளை உருவாக்குதல், மின்மயமாக்கல் மற்றும் நீர் வழங்கல்

அட்டவணை 11. திட்ட செலவு

எண்	விளக்கம்	செலவு (ரூ)
1.	நிலத்தின் விலை	7,00,000
2.	செயல்பாட்டு செலவு	3,35,080
மொத்தம்		10,35,080

சுற்றுச்சூழல் மேலாண்மை செலவு

- மூலதனச் செலவு : ரூ. 13,44,300/-
- தொடர்ந்து செலவு : ரூ. 2,89,180/-
- மொத்த EMP செலவு : ரூ. 16,33,480/-
- நான்கு வருடங்களுக்கான மொத்த EMP செலவு: ரூ. **25,90,702/-**

20. பெருநிறுவன சுற்றுச்சூழல் பொறுப்பு

பெருநிறுவன சுற்றுச்சூழல் பொறுப்பு (சிஇஆர்) நிதியின் கீழே பின் வரும் செயல்பாடுகளுக்கு வழங்கப்படும்.

அட்டவணை 12: பெருநிறுவன சுற்றுச்சூழல் பொறுப்பு

எண்	பெருநிறுவன சுற்றுச்சூழல் பொறுப்பு செயல்பாடு	செலவு (ரூ)
1.	சூரிய சக்தியில் இயங்கும் ஸ்மார்ட் கிளாஸ், உள்கட்டமைப்பு, பாதுகாப்பான குடிநீர், சுகாதாரமான கழிப்பறை வசதிகள், நாப்கின்கள், மரச்சாமான்கள், நூலகத்திற்கான சுற்றுச்சூழல் விழிப்புணர்வு புத்தகங்கள், பசுமை பட்டை மேம்பாடு மற்றும் பள்ளிக் கழிவறைகளை பராமரித்தல் போன்ற அடிப்படை வசதிகளை வரவணை சுரங்கங்களின் ஆயுள் குத்தகை காலம் வரை வழங்குதல். அரசு நடுநிலைப்பள்ளி	2,50,000
மொத்தம்		ரூ. 2,50,000/-

21. திட்டத்தின் நன்மைகள்

- இத்திட்டத்தின் மூலம் மக்களின் சமூக பொருளாதார நிலை உயரும், இந்த சுரங்க பகுதியை சுற்றியுள்ள பகுதிகளில் உள்ள மக்களின் வேலை வாய்ப்பு நேரடியாகவும், மறைமுகமாகவும், அமையக்கூடும்
- இத்திட்டம் சுற்றுச்சூழலுக்கு இணக்கமான நிதி வழிமுறைகள் மற்றும் கட்டுமானத் துறையின் தொழிலின் நலனுக்காக இருக்கும்,
- இத்திட்டம் மூலம் மக்களின் சமூக அல்லது கலாச்சார வாழ்க்கையில் எந்தவிதமான எதிர்மறையான தாக்கத்தையும் ஏற்படுத்தப்போவதில்லை.