

**சுற்றுச்சூழல் தாக்க மதிப்பீடு மற்றும்  
சுற்றுச்சூழல் மேலாண்மை திட்டச்சுருக்கம்**  
**சுற்றுச்சூழல் தாக்க மதிப்பீடு அறிவிப்பின் கீழ் சுற்றுச்சூழல்  
அனுமதி-2006**

“பி1” வகை - சிறு கனிமம் - குழுமம் - வளம் அல்லாத நிலம்

சுரங்க குழும அளவு = 12.14.0 ஹெக்டேர்

**திரு. S. ரத்தினவேலு சாதாரண கல் மற்றும் கிராவல் குவாரி**  
**மாகரல் - ஆ கிராமம், வாலாஜாபாத் வட்டம்,**  
**காஞ்சிபுரம் மாவட்டம்.**

குறிப்பு விதிமுறைகள் (ToR) பெறப்பட்ட கடிதம்  
TO24B0108TN5967835N, Dated: 14/05/2024, File No.10707

திட்ட ஆதரவாளரின் பெயர் மற்றும் முகவரி விவரங்கள்

பெயர் மற்றும் முகவரி	புரப்பளவு & புல எண்கள்
திரு. S. ரத்தினவேலு த/பெ. R. சிவசாமி பழைய எண். 5, புதிய எண். 2/33 புவனேஸ்வரி நகர், முதல் தெரு, கௌரிவாக்கம், சென்னை-600 073	0.89.50 ஹெக்டேர் 700/1 (பகுதி)

**சுற்றுச்சூழல் ஆலோசகர்**

**கிபீயா டெக்னிக்கல் மைனிங் சொல்யூஷன்**



எண்: 1/213-B, தரை தளம், நடேசன் வளாகம்  
ஒட்டப்படி, கலைகட்டர் அலுவலக தபால் அஞ்சல்  
தருமபுரி-636705. தமிழ்நாடு.

மின்னஞ்சல்: [info.gtmsdpi@gmail.com](mailto:info.gtmsdpi@gmail.com)

இணையதளம்: [www.gtmsind.com](http://www.gtmsind.com)

NABET ACC. NO: NABET/EIA/23-26/RA 0319

Valid till: Dec, 31.12.2026



**சுற்றுச்சூழல் ஆய்வகம்**

எக்ஸ்ப்ளோர் என்விரோ சர்வீசஸ் (பி) லிமிடெட் ஆய்வகம்  
NABL அங்கீகாரம் பெற்ற & அங்கீகரிக்கப்பட்ட ஆய்வகம்

**அடிப்படை ஆய்வு காலம்: மார்ச் முதல் மே, 2023 வரை**



GEO TECHNICAL MINING SOLUTIONS

## திட்ட சுருக்கம்

### 1 அறிமுகம்

இந்த EIA அறிக்கை ToR கோப்பு எண். 10707 மற்றும் ToR அடையாள எண்.TO24B0108TN5967835N, தேதியிட்ட 14.05.2024 ஆகியவற்றுக்கு இணங்க 3 முன்மொழியப்பட்ட குவாரி, 2 தற்போதுள்ள குவாரி ஆகியவற்றைக் கருத்தில் கொண்டு மொத்தம் 12.14.00 ஹெக்டேர் பரப்பளவில் தயாரிக்கப்பட்டது. மாகரல்-B கிராமத்தில், வாலாஜாபாத் வட்டம், காஞ்சிபுரம் மாவட்டம் மற்றும் தமிழ்நாடு மாநிலம். MoEF & CC அறிவிப்பு S.O இன் படி கிளஸ்டர் பகுதி கணக்கிடப்பட்டது. 2269 (E) தேதி 1 ஜூலை 2016. அடிப்படை கண்காணிப்பு ஆய்வுகள் மார்ச்-மே, 2023 காலகட்டத்தில் மேற்கொள்ளப்பட்டன.

### 2 திட்ட விளக்கம்

முன்மொழியப்பட்ட திட்டமானது கட்டுமானத் திட்டங்களில் முதன்மையாகப் பயன்படுத்தப்படும் சாதாரணக் கல் மற்றும் கிராவல் தோண்டும் இயந்திரத்தைக் பற்றியது. சாதாரண கல் மற்றும் கிராவல் தோண்டும் இயந்திரத்திற்காக பின்பற்றப்பட்ட முறையானது 5 மீ உயரம் மற்றும் 5 மீ அகலம் மற்றும் இரண்டாம் நிலை வெடிப்பு கொண்ட பெஞ்சுகளை உருவாக்குவதை உள்ளடக்கிய ஒரு கையேடு திறந்த வார்ப்பு சுரங்க முறையாகும். முன்மொழியப்பட்ட திட்டப் பகுதியானது 12°43'41.11"N முதல் 12°43'43.28"N வரையிலான அட்சரேகைகளுக்கும், 79°43'55.53"E முதல் 79°44'1.13"E வரையிலான தீர்க்கரேகைகளுக்கும் இடையே காஞ்சிபுரம் மாவட்டம், வாலாஜாபாத் வட்டம், மாகரல்-B கிராமத்தில் அமைந்துள்ளது. திட்டத் தளமானது, 0.89.50 ஹெக்டேர் பரப்பளவைக் கொண்ட பட்டா நிலம், திட்ட முன்மொழிவு திரு.S.ரத்தினவேலு குத்தகைக்கு விடப்பட்டுள்ளது. 16.08.2023 அன்று சாதாரண கல்லைப் பிரித்தெடுக்க குவாரி குத்தகைக்கு விண்ணப்பித்தவர், காஞ்சிபுரம் புவியியல் மற்றும் சுரங்கத் துறையால் வழங்கப்பட்ட துல்லியமான பகுதித் தொடர்புக் கடிதத்தை குறிப்பாணை.எண். 311/Q3/2023, தேதி: 09.11.2023 இல் பெற்றார். துல்லியமான பகுதி தகவல் தொடர்பு கடிதத்தின் அடிப்படையில், சுரங்கத் திட்டம் தயாரிக்கப்பட்டது. இவ்வாறு தயாரிக்கப்பட்ட சுரங்கத் திட்டமானது புவியியல் மற்றும் சுரங்கத் துறை துணை இயக்குநர், காஞ்சிபுரம்

(குறிப்பாணை. எண். 311/Q3/2023, நாள்: 27.11.2023) அவர்களால் ஒப்புதல் அளித்தார்.

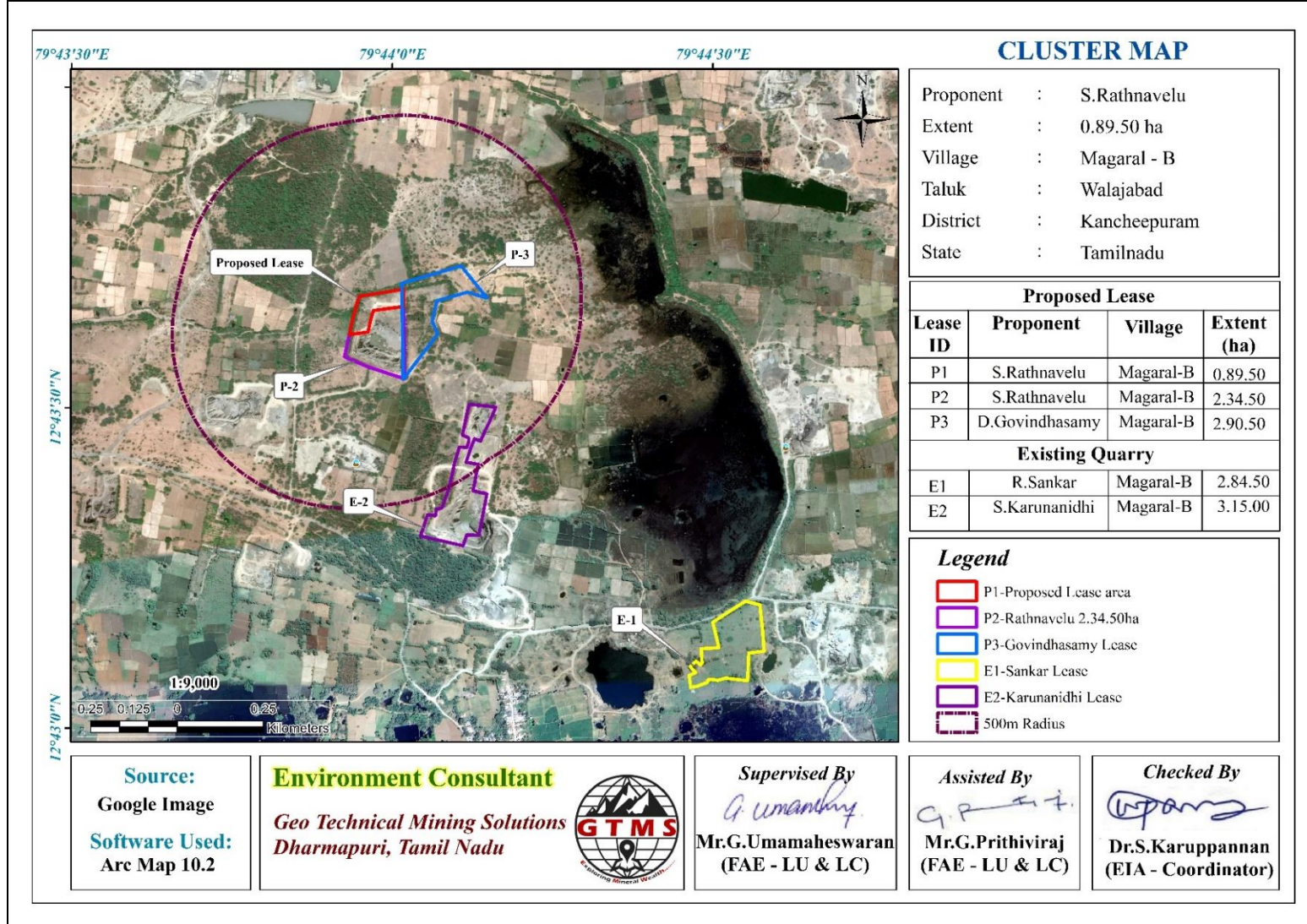
அங்கீகரிக்கப்பட்ட சுரங்கத் திட்டத்தின்படி, ஐந்து ஆண்டுகளில் சுமார் 232619 கன மீட்டர் சாதாரண கல் மற்றும் 18009 கன மீட்டர் கிராவல் 50 மீ தரைமட்டத்திற்கு கீழ் (BGL) ஆழம் வரை வெட்டப்படும். மதிப்பிடப்பட்ட உற்பத்தியை அடைய, 3 ஜாக் ஹோமர்கள், 2 கம்பர்சர், 1 பக்கெட்/ராக் பிரேக்கர் மற்றும் 7 டிப்பர்கள் பயன்படுத்தப்படும். இயந்திரங்களை இயக்கவும், சாதாரண கல்லை விருப்பமான பரிமாணத்திற்கு உடைக்கவும், சுமார் 22 பேர் பணியமர்த்தப்படுவார்கள். குவாரி வாழ்க்கையின் முடிவில், இறுதிக் குழியின் பரிமாணம் 117மீ\*117மீ\*50 மீ ஆக இருக்கும், மேலும் சுமார் 0.87.35 ஹெக்டேர் நிலம் பயன்படுத்தப்படாமல் உள்ளது. அதேசமயம், சுரங்க வாழ்க்கையின் முடிவில், சுமார் 1.81.0 ஹெக்டேர் நிலம் குவாரி செய்யப்பட்டிருக்கும்; சுமார் 0.43.45 ஹெக்டேர் நிலம் பசுமைப் பகுதி மேம்பாட்டிற்காகவும், மீதமுள்ள பகுதி சாலை மற்றும் உள்கட்டமைப்புக்காகவும் பயன்படுத்தப்படும். இறுதிச் சுரங்க மூடல் திட்டமானது சுமார் ரூ.1101600 மூலதனச் செலவு மற்றும் வருடாந்திர தொடர் செலவு ரூ. 97160 சுரங்கத்தை மூடுவதற்கு செலவிடப்படும்.

### 3 சுற்றுச்சூழலின் விளக்கம்

மார்ச்-மே, 2023 வரையிலான காலப்பகுதியில் ஆய்வுப் பகுதியில் தற்போதுள்ள சுற்றுச்சூழல் நிலைமைகளை மதிப்பிடுவதற்காக அடிப்படை கண்காணிப்பு ஆய்வுகள் மேற்கொள்ளப்பட்டன. சுற்றுச்சூழல் தாக்க மதிப்பீடு (EIA) ஆய்வுகளின் நோக்கத்திற்காக, திட்டப் பகுதி மைய மண்டலமாகவும், திட்டப் பகுதிக்கு வெளியே திட்டப் பகுதியின் சுற்றளவில் 5 கிமீ சுற்றளவு வரையிலான பகுதி இடையக மண்டலமாகவும் கருதப்பட்டது. நிலம், நீர், சத்தம், சூழலியல், சமூக-பொருளாதாரம் மற்றும் போக்குவரத்துக்கான அடிப்படை சுற்றுச்சூழல் தரவு சேகரிக்கப்பட்டது.

#### 3.1 நிலச் சூழல்

சுற்றுச்சூழல். படம் 3.3 இல் காட்டப்பட்டுள்ளபடி நில பயன்பாடு மற்றும் நிலப்பரப்பு (LULC) வரைபடம் 5 கிமீ சுற்றளவுக்கான ஆய்வுப் பகுதிக்கு சென்டினல் II படத்தைப் பயன்படுத்தி தயாரிக்கப்பட்டது. மொத்தம், 8 LULC வரைபடமாக்கப்பட்டன. ஒவ்வொரு LULCயின் பரப்பளவு அட்டவணை 3.2 இல்



படம் 1. குழும குவாரிகளை காட்டும் செயற்கைக்கோள் வரைபடம்

கொடுக்கப்பட்டுள்ளது. மொத்த பரப்பளவில், சுரங்கப் பகுதி 37.18 ஹெக்டேர் பரப்பளவில் 0.48% ஆகும், இதில் 12.14.00 ஹெக்டேர் பரப்பளவானது 0.15% மட்டுமே பங்களிக்கிறது. இந்த சிறிய சதவீத சுரங்க நடவடிக்கைகள் எந்த குறிப்பிடத்தக்க தாக்கத்தையும் ஏற்படுத்தாது.

### 3.2. மண்ணின் பண்புகள்

#### இயற்பியல் பண்புகள்

ஆய்வுப் பகுதியில் உள்ள மண் மாதிரிகள், மணல் களிமண், மணல் களிமண் ஆகியவற்றுக்கு இடையில் மாறுபடும் களிமண் அமைப்புகளைக் காட்டுகின்றன. மண்ணின் PH 6.63 முதல் 7.42 வரை மாறுபடும், இது சற்று அமிலம் மற்றும் சிறிது கார தன்மையைக் குறிக்கிறது. மண்ணின் மின் கடத்துத்திறன் 168 முதல் 213  $\mu\text{s}/\text{cm}$  வரை மாறுபடும். மொத்த அடர்த்தி 0.88 முதல் 1.53  $\text{g}/\text{cm}^3$  மற்றும் நீர் உள்ளடக்கம் 2.16 முதல் 8.56 % வரை இருக்கும்.

#### வேதியியல் பண்புகள்

கால்சியம் 184 மற்றும் 442 மி.கி/கிலோ இடையே உள்ளது. மக்னீசியம் 83 மற்றும் 192 மி.கி/கிலோ இடையே உள்ளது. சோடியம் 165 முதல் 219 மி.கி/கிலோ வரை இருக்கும். பொட்டாசியம் 144.56 மற்றும் 213.56 மி.கி/கிலோ இடையே உள்ளது. கரிமப் பொருளின் உள்ளடக்கம் 0.94 முதல் 1.78 மி.கி/கிகி மற்றும் இரும்பு வரம்பு 21.51 முதல் 47.45 மி.கி/கிகி வரை இருக்கும்.

### 3.3 நீர் சூழல்

#### மேற்பரப்பு நீர்

செய்யாறு ஆறு, ஆர்ப்பாக்கம் ஏரி மற்றும் சீதளபாக்கம் ஏரி ஆகியவை ஆய்வுப் பகுதியில் உள்ள மூன்று முக்கிய மேற்பரப்பு நீர் ஆதாரங்களாகும். இவை இயற்கையில் தற்காலிகமானவை, அவை மழை நிகழ்வுகளுக்குப் பிறகு மட்டுமே தண்ணீரைக் கடத்துகின்றன. அட்டவணை 3.6 மற்றும் படம் 3.7 இல் காட்டப்பட்டுள்ளபடி, முன்மொழியப்பட்ட திட்டப் பகுதியானது செய்யாறு ஆற்றின் 2.64 கிமீ SE, ஆர்ப்பாக்கம் ஏரியின் 3.12 NE மற்றும் சிதலபாக்கம் ஏரியின் 2.26 km S தொலைவில் அமைந்துள்ளது. அட்டவணை 3.6 இல் உள்ள மேற்பரப்பு நீர் மாதிரிகளின் முடிவுகள், உடல் மற்றும் இரசாயன அளவுருக்கள் அனுமதிக்கப்பட்ட வரம்புகளுக்குள் இருப்பதைக் குறிக்கிறது. இரண்டு உயிரியல் அளவுருக்களில், கோலிஃபார்ம் பாக்டீரியா மூன்று நீர் மாதிரிகளில் உள்ளது, அதேசமயம் ஈ-கோலி மாதிரிகளில் இல்லை.

## நிலத்தடி நீர்

ஆய்வுப் பகுதியில் நிலத்தடி நீர், தொன்மையான காலத்தின் படிசுப் பாறைகள் மற்றும் சமீபத்திய வண்டல் மண் ஆகியவற்றில் ஏற்படுகிறது. நிலத்தடி நீரின் இயக்கம் வானிலையின் தீவிரம் மற்றும் படிசு பாறைகளின் முறிவு ஆகியவற்றால் கட்டுப்படுத்தப்படுகிறது. ஆழ்துளை கிணறுகள் மற்றும் ஆழ்துளை கிணறுகள் இப்பகுதியில் நிலத்தடி நீரை உறிஞ்சும் கட்டமைப்புகள் ஆகும். இருப்பினும், வறண்ட காலங்களில், ஆய்வுப் பகுதியில் உள்ள மக்கள் தங்கள் வீட்டு மற்றும் விவசாய நோக்கங்களுக்காக ஆழ்துளை கிணறுகளை பெரிதும் நம்பியுள்ளனர். OW1, OW2, OW3, BW4 மற்றும் BW5 என அறியப்படும் ஐந்து நிலத்தடி நீர் மாதிரிகள், நிலத்தடி நீரின் அடிப்படைத் தரத்தை மதிப்பிடுவதற்காக, இயற்பியல்-வேதியியல் நிலைமைகள், கன உலோகங்கள் மற்றும் பாக்கிரியாவியல் உள்ளடக்கங்களை பகுப்பாய்வு செய்வதற்காக திறந்த கிணறுகள் மற்றும் ஆழ்துளை கிணறுகளில் இருந்து சேகரிக்கப்பட்டன.

IS10500:2012 இன் தரநிலைகளுடன் ஒப்பிடுகையில், இயற்பியல், வேதியியல் மற்றும் உயிரியல் அளவுருக்கள் அனுமதிக்கப்பட்ட வரம்புகளுக்குள் இருப்பதை அட்டவணை 3.7 இல் உள்ள நிலத்தடி நீர் மாதிரிகளுக்கான முடிவுகள் குறிப்பிடுகின்றன.

### 3.4 காற்று சூழல்

#### தளத்தின் குறிப்பிட்ட வானிலை

ஆய்வுக் காலத்தில் தளத்தின் குறிப்பிட்ட வானிலை ஒரு தானியங்கி வானிலை நிலையத்தால் பதிவு செய்யப்பட்டது. ஆன்சைட் தரவுகளின்படி, மார்ச், 2022 இல் வெப்பநிலை சராசரியாக 28.08°C உடன் 22.19 முதல் 35.52°C வரை மாறுபடுகிறது; ஏப்ரல், 2022 இல் சராசரியாக 29.82°C உடன் 25.34 முதல் 36.46°C வரை; மற்றும் மே, 2022 இல் சராசரியாக 23.14°C உடன் 25.64 முதல் 37.22°C வரை. மார்ச், 2022 இல், ஈரப்பதம் சராசரியாக 71.17% உடன் 30.44 முதல் 95.19% வரை இருந்தது; ஏப்ரல், 2022 இல், சராசரியாக 72.22 உடன் 36.56 முதல் 92.19 % வரை; மற்றும் மே, 2022 இல், சராசரியாக 72.29 % உடன் 36.19 முதல் 93.19 % வரை. மார்ச், 2022 இல் காற்றின் வேகம் 0.035 முதல் 8.80 m/s வரை சராசரியாக 3.96 m/s ஆக இருந்தது; ஏப்ரல், 2022 இல் 0.09 முதல் 6.81 மீ/வி வரை சராசரியாக 3.67 மீ/வி; மற்றும் மே, 2022 இல் 0.06 முதல் 9.06 மீ/வி வரை சராசரியாக 4.17 மீ/வி. மார்ச், 2022 இல், காற்றின் திசை சராசரியாக 119.250 ஆக 2.32 முதல் 359.65° வரை மாறுபடுகிறது; ஏப்ரல், 2022 இல், சராசரியாக 149.97° உடன் 0.00 முதல் 357.92° வரை; மற்றும் மே, 2022 இல், சராசரியாக 207.43°



உடன் 2.09 முதல் 358.03<sup>0</sup> வரை. மார்ச், 2022 இல், மேற்பரப்பு அழுத்தம் சராசரியாக 100.56 kPa உடன் 99.94 முதல் 101.17 kPa வரை மாறுபடுகிறது; ஏப்ரல், 2022 இல், சராசரியாக 100.45 kPa உடன் 99.87 முதல் 101.08 kPa வரை; மற்றும் மே, 2022 இல், சராசரியாக 100.06 kPa உடன் 99.38 முதல் 100.58 kPa வரை

### சுற்றுப்புற காற்றின் தர முடிவுகள்

கண்காணிப்பு தரவுகளின்படி, PM<sub>2.5</sub> 14.7 µg/m<sup>3</sup> முதல் 19.9 µg/m<sup>3</sup> வரை இருக்கும்; PM<sub>10</sub> 34.1µg/m<sup>3</sup> இலிருந்து 39.5 µg/m<sup>3</sup> வரை; SO<sub>2</sub> 5.9 µg/m<sup>3</sup> முதல் 9.6 µg/m<sup>3</sup> வரை; NO<sub>x</sub> 11.5 µg/m<sup>3</sup> முதல் 18.8 µg/m<sup>3</sup> வரை. மாசுபடுத்திகளின் செறிவு அளவுகள் CPCB ஆல் பரிந்துரைக்கப்பட்ட NAAQS இன் ஏற்றுக்கொள்ளக்கூடிய வரம்புகளுக்குள் வரும்.

### 3.5 இரைச்சல் சூழல்

முன்மொழியப்பட்ட திட்டப் பகுதியைச் சுற்றியுள்ள 8 இடங்களில் சுற்றுப்புற இரைச்சல் அளவுகள் அளவிடப்பட்டன. பகலில் 42.4 dB (A) Leq மற்றும் இரவு நேரத்தில் 38.6 dB (A) Leq என மைய மண்டலத்தில் ஒலி அளவு 3.18 அட்டவணை காட்டுகிறது. இடையக மண்டலத்தில் பதிவுசெய்யப்பட்ட ஒலி அளவுகள் பகல் நேரத்தில் 38.4 முதல் 40.6 dB (A) Leq வரையிலும், இரவில் 33.2 முதல் 38.9 dB (A) Leq வரையிலும் மாறுபடும். இதனால், தொழில்துறை மற்றும் குடியிருப்பு பகுதிக்கான இரைச்சல் அளவு CPCB இன் தேவைகளைப் பூர்த்தி செய்கிறது.

### 3.6 உயிரியல் சூழல்

சூழலியல் ரீதியாக உணர்திறன் வாய்ந்த பகுதிகளை அடையாளம் காணவும், மையப் பகுதியிலும் அதன் இடையக மண்டலத்திலும் ஏதேனும் அரிதான, அழிந்து வரும், உள்ளூர் அல்லது அச்சுறுத்தலுக்கு உள்ளான (REET) தாவரங்கள் மற்றும் விலங்கினங்கள் உள்ளனவா என்பதை அடையாளம் காணவும் தளத்தின் உயிரியல் மதிப்பீடு செய்யப்பட்டது. தேவைப்பட்டால், வனவிலங்குகளின் வாழ்விடங்களைப் பாதுகாப்பதற்கும், REET இனங்கள் ஏதேனும் இருந்தால் அவற்றைப் பாதுகாப்பதற்கும் பொருத்தமான தணிப்பு நடவடிக்கைகளை பரிந்துரைக்கவும் இந்த ஆய்வு வடிவமைக்கப்பட்டுள்ளது. இப்பகுதியில் உள்ளூர், அழிந்து வரும் புலம்பெயர் விலங்கினங்கள் எதுவும் இல்லை என்று ஆய்வில் கண்டறியப்பட்டுள்ளது. இந்த பகுதி எந்த விலங்கினங்களின் இடம்பெயர்வு பாதையும் அல்ல. எனவே, குறுகிய காலத்தில் மேற்கொள்ளப்படும் இந்த சிறிய சுரங்க நடவடிக்கையானது சுற்றியுள்ள தாவரங்கள் மற்றும் விலங்கினங்களில் குறிப்பிடத்தக்க தாக்கத்தை ஏற்படுத்தாது.

### 3.7 சமூக-பொருளாதார சூழல்

ஆய்வுப் பகுதியில் உள்ள சமூக-பொருளாதார ஆய்வு அதன் மக்கள்தொகை, சராசரி குடும்ப அளவு, எழுத்தறிவு விகிதம் மற்றும் பாலின விகிதம் போன்றவற்றைப் பற்றிய தெளிவான படத்தை அளிக்கிறது. மக்கள் தொகையில் ஒரு பகுதியினர் தங்கள் நாளை நடத்த நிரந்தர வேலையின்றி அவதிப்படுவதும் கண்டறியப்பட்டுள்ளது- இன்றைய வாழ்க்கை. நீண்ட கால அடிப்படையில் தங்களுடைய நிலைத்தன்மைக்காக ஓரளவு வருமானம் ஈட்ட வேண்டும் என்பதே அவர்களின் எதிர்பார்ப்பு. முன்மொழியப்பட்ட திட்டம், அப்பகுதியில் உள்ள வேலை வாய்ப்பை மேம்படுத்துவதன் மூலம், உள்ளூர் மக்களுக்கு முன்னுரிமை வேலைகளை வழங்குவதை நோக்கமாகக் கொண்டது மற்றும் அதையொட்டி சமூக தரத்தை மேம்படுத்தும்.

### 4 முன்மொழியப்பட்ட திட்டத்திற்கான எதிர்பார்க்கப்படும் சுற்றுச்சூழல் தாக்கங்கள் மற்றும் தணிப்பு நடவடிக்கைகள்

#### 4.1 நிலச் சூழல்

##### எதிர்பார்க்கப்பட்ட தாக்கம்

- நில பயன்பாடு மற்றும் நிலப்பரப்பில் நிரந்தர அல்லது தற்காலிக மாற்றம்.
- சுரங்க குத்தகை பகுதியின் நிலப்பரப்பில் மாற்றம் சுரங்கத்தின் ஆயுட்காலத்தின் முடிவில் மாறும்.
- கனரக வாகனங்கள் செல்வதால் ஏற்படும் தூசி மற்றும் சத்தம் காரணமாக விவசாய நிலங்கள் மற்றும் மக்கள் வசிக்கும் இடங்களுக்கு ஏற்படும் சிக்கல்கள்.
- குவாரிகளால் மைய மண்டலத்தின் அழகியல் சூழல் சீரழிவு.
- மழைக் காலங்களில் மண் அள்ளுவதால், அருகில் உள்ள நீர்நிலைகளில் மண் அரிப்பு மற்றும் வண்டல் படிவு.
- வெளிப்படும் வேலைப் பகுதியில் இருந்து கழுவதால் நீர் ஓட்டத்தின் வண்டல்.

##### பொதுவான தணிப்பு நடவடிக்கைகள்

- சுரங்க செயல்பாடு படிப்படியாக தொகுதிகளில் மட்டுப்படுத்தப்படும் மற்றும் தோண்டும் இயந்திரம் படிப்படியாக மேற்கொள்ளப்படும், மேலும் பசுமை பகுதியின் கட்டம் வாரியான மேம்பாடு போன்ற பிற குறைப்பு நடவடிக்கைகளுடன்,



- குவாரிகளைச் சுற்றிலும் மழை நீர் வடிகால்களை அமைத்தல் மற்றும் மழையின் போது நிலத்தடி நீரால் ஏற்படும் அரிப்பைத் தடுக்கவும் மற்றும் முன்மொழியப்பட்ட பகுதிக்குள் பல்வேறு பயன்பாட்டிற்காக புயல் நீரை சேகரிக்கவும் குறைந்த உயரத்தில் ஆக்கப்பூர்வமான இடத்தில் தடுப்பு அணை கட்டுதல்.
- பாதுகாப்பு வலயத்திற்குள் எல்லையில் பசுமை பகுதி மேம்பாடு. வெட்டியெடுக்கப்பட்ட குவாரி சேமிக்கப்படும் சிறிய அளவு தண்ணீர் பசுமைக்கு பயன்படுத்தப்படும்.
- பயன்படுத்தப்படாத பகுதி, வெட்டப்பட்ட குவாரிகளின் மேல் பெஞ்சுகள், பாதுகாப்புத் தடை போன்றவற்றில் அடர்த்தியான தோட்டம் மேற்கொள்ளப்படும்.
- சுரங்க நிலையில், குவாரியின் நில பயன்பாட்டு முறை பசுமை பகுதி மற்றும் தற்காலிக நீர்த்தேக்கமாக மாற்றப்படும்.
- அழகியல் அடிப்படையில், குவாரியைச் சுற்றியுள்ள இயற்கை தாவரங்கள் தக்கவைக்கப்படும் (ஒரு இடையகப் பகுதியில் அதாவது, 7.5 மீ மற்றும் 10மீ பாதுகாப்புத் தடை மற்றும் பிற பாதுகாப்பு வழங்கப்படுவது போன்றவை) தூசி உமிழ்வைக் குறைக்க உதவும்.
- கருத்தியல் நிலையில் முறையான வேலிகள் அமைக்கப்படும், பொதுமக்கள் மற்றும் கால்நடைகள் உள் நுழைவதைத் தடுக்க 24 மணி நேரமும் பாதுகாப்பு போடப்படும்.

#### 4.2 மண் சூழல்

**சுரங்க நடவடிக்கைகளால் பின்வரும் பாதிப்புகள் எதிர்பார்க்கப்படுகின்றன:**

- பாதுகாப்பு தாவர உறைகளை அகற்றுதல்
- தாவரங்களை நிறுவுவதற்குப் பொருத்தமற்ற நிலத்தடிப் பொருட்களின் வெளிப்பாடு

#### **பொதுவான தணிப்பு நடவடிக்கைகள்**

- ஓடும் திசைதிருப்பல் - குவாரி வேலை செய்யும் பகுதிகளுக்குள் மேற்பரப்பு ஓட்டங்கள் நுழைவதைத் தடுக்க திட்ட எல்லையைச் சுற்றி கார்லண்ட் வடிகால்கள் கட்டப்பட்டு, தாவரங்கள் நிறைந்த இயற்கை வடிகால் பாதைகளில் வெளியேற்றப்படும், அல்லது அரிப்புக்கு எதிராக உறுதிப்படுத்தப்பட்ட பகுதி முழுவதும் விநியோகிக்கப்படும் ஓட்டம்.

- வண்டல் குளங்கள் - பணிபுரியும் பகுதிகளில் இருந்து வெளியேறும் நீர் வண்டல் குளங்களை நோக்கி அனுப்பப்படும். இவை வண்டலைப் பிடிக்கின்றன மற்றும் குவாரி தளத்தில் இருந்து ஓட்டம் வெளியேற்றப்படுவதற்கு முன்பு இடைநிறுத்தப்பட்ட வண்டல் சுமைகளைக் குறைக்கின்றன. வண்டல் குளங்கள் ஓடுதல், தக்கவைக்கும் நேரம் மற்றும் மண்ணின் பண்புகள் ஆகியவற்றின் அடிப்படையில் வடிவமைக்கப்பட வேண்டும். விரும்பிய முடிவை அடைய தொடர்ச்சியான வண்டல் குளங்களை வழங்க வேண்டிய அவசியம் இருக்கலாம்.
- தாவரங்களைத் தக்கவைத்தல் - முடிந்தவரை தளத்தில் இருக்கும் தாவரங்களைத் தக்கவைக்கவும் அல்லது மீண்டும் நடவு செய்யவும்.
- கண்காணிப்பு மற்றும் பராமரித்தல் - மழைக்காலத்தில் குறிப்பாக குறிப்பிட்டபடி செயல்படும் வகையில் அரிப்பு கட்டுப்பாட்டு அமைப்புகளின் வாராந்திர கண்காணிப்பு மற்றும் தினசரி பராமரிப்பு.

#### 4.3 நீர் சூழல்

##### எதிர்பார்த்த தாக்கம்

- நீர் வெளியேற்றம், வீட்டுக் கழிவுநீர், வாகனங்கள் மற்றும் இயந்திரங்களை சலவை செய்வதிலிருந்து எண்ணெய் மற்றும் கிரீஸ் தாங்கும் கழிவு நீரை வெளியேற்றுதல் மற்றும் மேற்பரப்பு வெளிப்பாடு அல்லது வேலை செய்யும் பகுதிகளிலிருந்து கழுவுதல் ஆகியவற்றின் காரணமாக மேற்பரப்பு மற்றும் நிலத்தடி நீர் ஆதாரங்கள் மாசுபடலாம்.
- முன்மொழியப்பட்ட திட்டம் நீர் விற்பனையாளர்களிடமிருந்து 5.0 KLD தண்ணீரைப் பெறுவதால், அது குத்தகைப் பகுதியில் பிரித்தெடுத்தல் கட்டமைப்புகளை உருவாக்குவதன் மூலம் தண்ணீரை எடுக்காது. எனவே, குத்தகை பகுதிக்கு அடியில் உள்ள நீர்நிலைகள் குறைவதில் இந்தத் திட்டம் பாதிப்பை ஏற்படுத்தாது.

##### தணிப்பு நடவடிக்கைகள்

- சுரங்க குழியிலிருந்து வரும் மழை நீர், தூசியை அடக்குவதற்கும், மரங்களை நடுவதற்கும் பயன்படுத்துவதற்கு முன், தீர்வு தொட்டிகளில் சுத்திகரிக்கப்படும்.
- தள அலுவலகத்திலிருந்து வீட்டுக் கழிவுநீர் செப்டிக் டேங்கில் வெளியேற்றப்பட்டு, குழிகளை ஊறவைக்க அனுப்பப்படும்.

- டிப்பர் வாஷ்-டவுன் வசதி மற்றும் இயந்திர பராமரிப்பு முற்றத்தில் இருந்து தண்ணீர் மீண்டும் பயன்படுத்துவதற்கு முன் இடைமறிப்பு பொறிகள் / எண்ணெய் பிரிப்பான்கள் வழியாக அனுப்பப்படும்.
- மாலை வடிகால் செட்டில்லிங் தொட்டியுடன் இணைக்கப்பட்டு, செட்டில்லிங் தொட்டிகளில் வண்டல்கள் சிக்கி, தெளிவான நீர் மட்டுமே இயற்கை வடிகால்க்கு வெளியேற்றப்படும்.
- குவாரி குழி நீர் மற்றும் அருகிலுள்ள கிராமங்களின் நிலத்தடி நீரின் நிலத்தடி நீரின் தரம் குறித்து அவ்வப்போது (ஒவ்வொரு 6 மாதத்திற்கும் ஒருமுறை) பகுப்பாய்வு நடத்தப்படும்.
- மழைநீர் சேகரிப்பு மேலாண்மை திட்டத்தின் ஒரு பகுதியாக பொருத்தமான இடங்களில் செயற்கை ரீசார்ஜ் கட்டமைப்புகள் ஏற்படுத்தப்படும்.

#### 4.4 காற்று சூழல்

திறந்தவெளி சுரங்கத்தால் காற்றில் பரவும் துகள்கள் முக்கிய காற்று மாசுபாடு ஆகும். சுரங்க நடவடிக்கை ஜாக் ஹேமர் துளையிடுதல், வெடித்தல், தோண்டும் இயந்திரம், ஏற்றுதல் மற்றும் போக்குவரத்து மூலம் மேற்கொள்ளப்படும்.

#### எதிர்பார்க்கப்படும் தாக்கம்

- தோண்டும் இயந்திரம் துளையிடுதல், வெடித்தல் மற்றும் பொருட்களின் போக்குவரத்து, குறிப்பிட்ட பொருள் (PM), சல்பர் டை ஆக்சைடு போன்ற வாயுக்கள், வாகன வெளியேற்றத்திலிருந்து நைட்ரஜன் ஆக்சைடுகள் போன்ற பல்வேறு நிலைகளில் சுரங்கத்தின் போது முக்கிய காற்று மாசுபாடுகள் உள்ளன.
- வெடிப்பொருளின் முழுமையற்ற வெடிப்பினால் ஏற்படும் நச்சு வாயுக்கள் சில நேரங்களில் காற்றை மாசுபடுத்தலாம்.
- சுரங்க நடவடிக்கைகளில் இருந்து வெளியேறும் பறக்கும் தூசி, சிதைவுறும் தூசிக்கு நேரடியாக வெளிப்படும் சுரங்கத் தொழிலாளர்கள் மீது விளைவை ஏற்படுத்தக்கூடும்.
- அதே நேரத்தில், காற்றில் பரவும் தூசி நீண்ட தூரம் பயணித்து சுரங்க குத்தகை பகுதிக்கு அருகில் உள்ள கிராமங்களில் குடியேறலாம்.

#### 4.5 இரைச்சல் சூழல்

#### எதிர்பார்த்த தாக்கம்

அனைத்து மாதிரி பகுதிகளிலும் மொத்த இரைச்சல் அளவு தொழில்துறை மற்றும் குடியிருப்பு பகுதிகளுக்கான CPCB தரநிலைகளை விட

மிகவும் குறைவாக உள்ளது. 29/8/1997 தேதியிட்ட சுற்றறிக்கை எண். 7 மூலம் பாதுகாப்பான நிலை அளவுகோல்களின்படி சுரங்கப் பாதுகாப்பு இயக்குநரகத்தின் ஜெனரல் படி 16.58 கிலோ மின்னேற்றத்தால் உருவாக்கப்பட்ட உச்ச துகள் வேகம் 0.3 மிமீ/விக்குக் குறைவாக உள்ளது.

### தணிப்பு நடவடிக்கைகள்

- குழுமக் குவாரிகளில் வெடிப்பு நடவடிக்கைகள் ஆழமான துளை துளையிடுதல் மற்றும் தரை அதிர்வுகளைக் குறைக்கும் தாமதமான டெட்டனேட்டர்களைப் பயன்படுத்தி வெடித்தல் இல்லாமல் மேற்கொள்ளப்படுகின்றன.
- பாதுகாப்பான வெடிப்பிற்காகவும் சரியான அளவு வெடிமருந்துகள், தகுந்த பொருட்கள் மற்றும் பொருத்தமான முறை பின்பற்றப்படும்.
- **DGMS** வழிகாட்டுதல்களின்படி வெடிப்பிலிருந்து போதுமான பாதுகாப்பான தூரம் பராமரிக்கப்படும்.
- **DGMS** வழிகாட்டுதல்களின்படி வெடிப்பு தங்குமிடம் வழங்கப்படும்.
- பகல் நேரத்தில் மட்டுமே வெடிப்பு பணிகள் மேற்கொள்ளப்படும்.
- வெடிப்பிற்கான மருந்தின் அளவு குறைக்கப்படும் மற்றும் வெடிப்புக்கு அதிக எண்ணிக்கையிலான நேரம் பயன்படுத்தப்படும்.
- வெடிப்பின் போது, அருகிலுள்ள மற்ற வேலை தற்காலிகமாக நிறுத்தப்படும்.
- ஆழம், விட்டம் மற்றும் இடைவெளி போன்ற துளையிடல் அளவுருக்கள் சரியான வெடிப்பைக் கொடுக்கும் வகையில் சரியாக வடிவமைக்கப்படும்.
- முழு பயிற்சி பெற்ற வெடி வெடிக்கும் நபர் (சுரங்க துணை தலைவர், சுரங்கத் தலைவர், 2வது வகுப்பு சுரங்க மேலாளர்/ 1வது வகுப்பு சுரங்க மேலாளர்) நியமிக்கப்படுவார்.
- ஷாட் விதிகளின் ஒரு தொகுப்பு வரையப்படும் மற்றும் வெடிப்புத் தொடங்கும் விரிவான இயக்க நடைமுறைகளைக் கோட்டுக் காட்டுவதுடன், பணியாளர்கள் அல்லது பொதுமக்களுக்கு ஆபத்து ஏற்படாமல் தளத்தில் நடவடிக்கைகள் நடைபெறுவதை உறுதிசெய்யும்.
- வெடிக்கும் சக்தியைக் கட்டுப்படுத்தவும், காற்றோட்டம் / தவறான தீயினால் ஏற்படும் சுற்றுச்சூழல் இடையூறுகளைக் குறைக்கவும் போதுமான கோணத் தண்டுப் பொருள் பயன்படுத்தப்படும்.
- எந்த நேரத்திலும் ஒரே ஒரு வெடிமருந்து மட்டுமே வெடிக்கப்படுவதை உறுதிசெய்ய, டெட்டனேட்டர்கள் முன்னரே தீர்மானிக்கப்பட்ட

வரிசையில் இணைக்கப்படும் மற்றும் ஒரு NONEL அல்லது அது போன்ற வகை துவக்க அமைப்பு பயன்படுத்தப்படும்.

- அதிர்வு விளைவுகளை குறைக்கும் வகையில் துளைகளை சுடுவது இலவச முகங்களின் திசையில் இருப்பதை உறுதி செய்யும் வகையில் வெடிப்பு தாமத வரிசை வடிவமைக்கப்பட வேண்டும்.
- வெடிப்பு நடைமுறைகளின் செயல்திறனை சரிபார்க்க ஒவ்வொரு 6 மாதங்களுக்கும் அதிர்வு கண்காணிப்பு மேற்கொள்ளப்படும்

#### 4.6 சூழலியல் மற்றும் உயிரியல் பன்முகத்தன்மை

தாவரங்கள் மீது எதிர்பார்க்கப்படும் தாக்கம்

- திட்ட தளத்தில் இருந்து மிகக் குறைவான காற்று உமிழ்வுகள் அல்லது கழிவுகள் இருக்க வேண்டும். லாரியை ஏற்றும் போது, தூசி உருவாக வாய்ப்புள்ளது. இது ஒரு தற்காலிக விளைவு மற்றும் சுற்றியுள்ள தாவரங்களை கணிசமாக பாதிக்கும் என்று எதிர்பார்க்கப்படுவதில்லை
- இடையக பகுதியில் உள்ள பெரும்பாலான நிலங்கள் விளை நிலங்கள், புல் திட்டிகள் மற்றும் சிறிய புதர்கள் கொண்ட மேடு பள்ளம் நிறைந்த பகுதி. எனவே, இப்பகுதியின் தாவரங்களுக்கு எந்த பாதிப்பும் ஏற்படாது.
- குவாரி இயந்திரங்கள் மற்றும் டிப்பர்களில் இருந்து வெளியிடப்படும் கார்பன் ஒரு நாளைக்கு 2023 கிலோவாகவும், ஆண்டுக்கு 546154 கிலோவாகவும் மற்றும் ஐந்து ஆண்டுகளில் 2730768 கிலோவாகவும் இருக்கும், அட்டவணை 4.9 இல் கொடுக்கப்பட்டுள்ளது.

#### 4.7 சமூக பொருளாதார சூழல்

எதிர்பார்க்கப்படும் தாக்கம்

- சுரங்க நடவடிக்கைகளில் இருந்து உருவாகும் தூசி, அருகிலுள்ள பகுதியில் உள்ள தொழிலாளர்கள் மற்றும் மக்களின் ஆரோக்கியத்தில் எதிர்மறையான தாக்கத்தை ஏற்படுத்தும்.
- டிப்பர்களின் இயக்கத்தால் அப்ரோச் ரோடுகள் சேதமடையும்.
- நேரடியாகவும் மறைமுகமாகவும் வேலை வாய்ப்புகளை அதிகரிப்பதன் மூலம் இப்பகுதி மக்களின் பொருளாதார நிலையை மேம்படுத்துகிறது.

## பொதுவான தணிப்பு நடவடிக்கைகள்

- அனைத்து இயந்திரங்கள் மற்றும் உபகரணங்களுக்கும் நல்ல பராமரிப்பு நடைமுறைகள் பின்பற்றப்படும், இது சாத்தியமான இரைச்சல் சிக்கல்களைத் தவிர்க்க உதவும்.
- மத்திய மாசுக் கட்டுப்பாட்டு வாரியத்தின் (CPCB) வழிகாட்டுதலின்படி திட்டப் பகுதியிலும் அதைச் சுற்றிலும் பசுமைப் பகுதி உருவாக்கப்படும்.
- மையப் பகுதிக்குள் சுற்றுச்சூழல் பாதிப்பைக் குறைக்க காற்று மாசுக் கட்டுப்பாட்டு நடவடிக்கை எடுக்கப்படும்.
- தொழிலாளர்களின் பாதுகாப்பிற்காக, சுரங்கச் சட்டம் மற்றும் விதிகளின்படி கையுறைகள், தலைக்கவசம் பாதுகாப்பு காலணிகள், கண்ணாடிகள், மூக்கு முகமூடி மற்றும் காது பாதுகாப்பு சாதனங்கள் போன்ற தனிப்பட்ட பாதுகாப்பு உபகரணங்கள் வழங்கப்படும்.
- இந்த திட்டத்தில் இருந்து நேரடியாகவும் மறைமுகமாகவும் ராயல்டி வரி, வரிகள் போன்றவற்றின் மூலம் நிதி வருவாய் மூலம் மாநில மற்றும் மத்திய அரசுகளுக்கு பயனளிக்கவும்.
- மேற்கூறிய விவரங்களிலிருந்து, குவாரி செயல்பாடுகள் அப்பகுதியில் அதிக நன்மை பயக்கும் நேர்மறையான தாக்கத்தை ஏற்படுத்தும்.

## 4.8 தொழில் ஆரோக்கியம்

- அனைத்து நபர்களும் முன் வேலைவாய்ப்பு மற்றும் அவ்வப்போது மருத்துவ பரிசோதனைக்கு உட்படுத்தப்படுவார்கள்.
- மருத்துவப் பரிசோதனைகளை மேற்கொள்வதன் மூலம் பணியாளர்கள் தொழில்சார் நோய்களைக் கண்காணிக்கப்படுவார்கள்: பொது உடல் பரிசோதனைகள், ஆடியோமெட்ரிக் சோதனைகள், முழு மார்பு, எக்ஸ்ரே, நுரையீரல் செயல்பாட்டு சோதனைகள், ஸ்பைரோ மெட்ரிக் சோதனைகள், காலமுறை மருத்துவ பரிசோதனை - ஆண்டுதோறும், நுரையீரல் செயல்பாட்டு சோதனை - ஆண்டுதோறும், வெளிப்பட்டவர்கள் தூசி மற்றும் கண் பரிசோதனை.
- தளத்தில் அத்தியாவசிய மருந்துகள் வழங்கப்படும். மருந்துகள் மற்றும் இதர பரிசோதனை வசதிகள் இலவசமாக வழங்கப்படும்.
- உடனடியாக சிகிச்சைக்காக சுரங்கத்தில் முதலுதவி பெட்டி வைக்கப்படும். தேர்ந்தெடுக்கப்பட்ட பணியாளர்களுக்கு தொடர்ந்து

முதலுதவி பயிற்சி அளிக்கப்படும். முதலுதவி பயிற்சி பெற்ற உறுப்பினர்களின் பட்டியல்கள் மூலோபாய இடங்களில் காட்டப்படும்.

### 5 சுற்றுச்சூழல் கண்காணிப்பு திட்டம்

#### அட்டவணை .2 முன்மொழியப்பட்ட கண்காணிப்பு

வ.எண்.	சுற்றுச்சூழல் பண்புகள்	இடம்	கண்காணிப்பு		அளவுருக்கள்
			கால அளவு	அதிர்வெண்	
1	காற்று தரம்	2 இடங்கள் (1 மைய & 1 இடையக)	24 மணி நேரம்	6 மாதங்களுக்கு ஒருமுறை	பறக்கும் தூசி , PM <sub>2.5</sub> , PM <sub>10</sub> , SO <sub>2</sub> மற்றும் NO <sub>x</sub> .
2	வானிலையல்	சுரங்க தளத்தில் காற்றின் தர கண்காணிப்பு & IMD இரண்டாம் நிலை தரவு தொடங்கும் முன்	மணிநேரம் / தினசரி	தொடர்ச்சியான ஆன்லைன் கண்காணிப்பு	காற்றின் வேகம், காற்றின் திசை, வெப்பநிலை, ஈரப்பதம் மற்றும் மழைப்பொழிவு
3	நீர் தர கண்காணிப்பு	2 இடங்கள் (1SW மற்றும் 1 GW)	-	6 மாதங்களுக்கு ஒருமுறை	IS:10500, 1993 & CPCB விதிமுறைகளின் கீழ் குறிப்பிடப்பட்ட அளவுருக்கள்
4	நீரியல்	இடையக மண்டலத்தில் உள்ள திறந்த கிணறுகளில் குறிப்பிட்ட கிணறுகளில் சுமார் 1 கி.மீ	-	6 மாதங்களுக்கு ஒருமுறை	தரை மட்டத்திற்கு கீழே இல் ஆழம்
5	சத்தம்	2 இருப்பிடங்கள் (1 மையம் & 1 இடையக)	மணிநேரம் - 1 நாள்	6 மாதங்களுக்கு ஒருமுறை	Leq, Lmax, Lmin, Leq Day & Leq Night
6	அதிர்வு	அருகிலுள்ள குடியிருப்பில் (அறிக்கையில்)	-	வெடிப்பு நடவடிக்கையின் போது	உச்ச துகள் வேகம்
7	மண்	2 இடங்கள் (1மைய & 1 இடையக)	-	ஆறு மாதங்களுக்கு ஒருமுறை	இயற்பியல் மற்றும் வேதியியல் பண்புகள்
8	பசுமை பகுதி	திட்டப் பகுதிக்குள்	தினசரி	மாதாந்திர	பராமரிப்பு

### 6 கூடுதல் ஆய்வுகள்

#### 6.1 இடர் மதிப்பீடு

**DGMS** இடர் மதிப்பீட்டு செயல்முறையானது, பணிச்சூழல் மற்றும் அனைத்து செயல்பாடுகளிலும் இருக்கும் மற்றும் சாத்தியமான அபாயங்களைக் கண்டறிந்து, உடனடி கவனம் தேவைப்படுபவர்களுக்கு முன்னுரிமை அளிப்பதற்காக அந்த அபாயங்களின் அபாய அளவை மதிப்பிடுவதை நோக்கமாகக் கொண்டுள்ளது. முன்மொழியப்பட்ட



திட்டத்திற்காக **DGMS**, வழங்கிய உலோக சுரங்கத்தை நிர்வகிப்பதற்கான தகுதிச் சான்றிதழை வைத்திருக்கும் தகுதி வாய்ந்த சுரங்க மேலாளரின் வழிகாட்டுதலின் கீழ் முழு குவாரி நடவடிக்கையும் மேற்கொள்ளப்படும்.

## 6.2 பேரிடர் மேலாண்மை திட்டம்

பேரிடர் மேலாண்மை திட்டத்தின் நோக்கம் சுரங்கம் மற்றும் வெளிப்புற சேவைகளின் ஒருங்கிணைந்த வளங்களைப் பயன்படுத்துவதாகும்:

- பாதிக்கப்பட்டவர்களை மீட்டு சிகிச்சை அளித்தல்;
- மற்றவர்களைப் பாதுகாத்தல்;
- சொத்து மற்றும் சுற்றுச்சூழலுக்கு ஏற்படும் சேதத்தை குறைத்தல்;
- ஆரம்பத்தில் சம்பவத்தைக் கட்டுப்படுத்தி இறுதியில் கட்டுக்குள் கொண்டு வரவும்;
- பாதிக்கப்பட்ட பகுதியின் பாதுகாப்பான மறுவாழ்வு; மற்றும்
- அவசரநிலைக்கான காரணம் மற்றும் சூழ்நிலைகள் பற்றிய அடுத்த விசாரணைக்கு தொடர்புடைய பதிவுகள் மற்றும் உபகரணங்களை பாதுகாக்கவும்.

## 7. ஒட்டுமொத்த ஆய்வுகள்

- குழுமத்தின் காற்றுச் சூழலில் மூன்று முன்மொழியப்பட்ட திட்டங்களின் ஒட்டுமொத்த தாக்கத்தின் முடிவுகள், காற்று மாசுபாட்டிற்காக CPCB நிர்ணயித்த அனுமதிக்கப்பட்ட வரம்புகளை விட அதிகமாக இல்லை.
- கருத்தில் உள்ள குடியிருப்புக்கான இரைச்சலின் ஒட்டுமொத்த முடிவுகள், பகல் நேரத்திற்கான குடியிருப்புப் பகுதிகளுக்கு CPCB நிர்ணயித்த வரம்பை மீறுவதில்லை.
- இரண்டு முன்மொழியப்பட்ட திட்டங்களின் விளைவாக PPV உச்ச துகள் வேகமான 8 மிமீ/வி அனுமதிக்கப்பட்ட வரம்புக்குக் கீழே உள்ளது.
- முன்மொழியப்பட்ட மூன்று திட்டங்களுக்கு SEAC பரிந்துரைத்தபடி CER க்கு ரூ. 15,00,000/-.
- முன்மொழியப்பட்ட மூன்று திட்டங்களும் நேரடியாக 46 உள்ளூர் மக்களுக்கும், மறைமுக வேலை வாய்ப்புகளை வழங்கும்.
- முன்மொழியப்பட்ட மூன்று திட்டங்களும் குத்தகைப் பகுதியிலும் அதைச் சுற்றியுள்ள பகுதிகளிலும் சுமார் 3073 மரங்கள் நடப்படும்.
- முன்மொழியப்பட்ட மூன்று திட்டங்களும் அருகிலுள்ள சாலைகளில் ஒரு நாளைக்கு 315 PCU ஐ சேர்க்கும்.

## 8. முன்மொழியப்பட்ட திட்டத்திற்கான திட்டப் பலன்கள்

முன்மொழியப்பட்ட சுரங்கத்தின் காரணமாக பல்வேறு நன்மைகள் எதிர்பார்க்கப்படுகின்றன மற்றும் முன்மொழியப்பட்ட திட்டத்தால் உள்ளாட்சி, சுற்றுப்புறம், பிராந்தியம் மற்றும் தேசம் என ஒட்டுமொத்தமாக எதிர்பார்க்கப்படும் பலன்கள்:

- 22 உள்ளூர் மக்களுக்கு நேரடியாகவும், மறைமுகமாகவும் வேலை வாய்ப்பு
- நீர்ப்பாசனம் மற்றும் தோட்டம் மற்றும் நிலத்தடி நீர் ரீசார்ஜ் ஆகியவற்றிற்கான நீர் இருப்பை அதிகரிக்க மழை நீர் சேகரிப்பு கட்டமைப்புகள்
- பள்ளி கட்டிடங்கள், கிராம சாலைகள்/ இணைக்கப்பட்ட சாலைகள், மருந்தகம் மற்றும் சுகாதார மையம், சமூக மையம், சந்தை இடம் போன்ற சமூக சொத்துக்களை (உள்கட்டமைப்பு) உருவாக்குதல்,
- சமூக மேம்பாட்டுத் திட்டத்தின் மூலம் தற்போதுள்ள சமூக வசதிகளை வலுப்படுத்துதல்
- தொழில் பயிற்சி போன்ற திறன் மேம்பாடு மற்றும் திறன் மேம்பாடு
- விழிப்புணர்வு நிகழ்ச்சி மற்றும் சமூக நடவடிக்கைகள், சுகாதார முகாம்கள், மருத்துவ உதவிகள், விளையாட்டு மற்றும் கலாச்சார நடவடிக்கைகள், தோட்டம் போன்றவை,
- மாகரல்-B கிராமத்தில் முக்கியமாக கல்வி, சுகாதாரம், மகளிர் சுயஉதவி குழுக்களுக்கான பயிற்சி மற்றும் உள்கட்டமைப்பு போன்றவற்றில் சமூகப் பொறுப்புணர்வு நடவடிக்கைகள் மேற்கொள்ளப்படும். CSR பட்ஜெட் லாபத்தில் 2.5% ஒதுக்கப்படுகிறது.
- CERக்கு ரூ.5,00,000 ஒதுக்கப்படும்.

## 9.சுற்றுச்சூழல் மேலாண்மைத் திட்டம்

சுற்றுச்சூழல் பாதுகாப்பு நடவடிக்கைகளைச் செயல்படுத்த, முன்மொழியப்பட்ட திட்டத்திற்கான தற்போதைய சந்தை சூழ்நிலையைக் கருத்தில் கொண்டு, தற்போதைய சந்தை விலையைக் கருத்தில் கொண்டு, மூலதனச் செலவாக ரூ.4778581 மற்றும் தொடர் செலவு/ஆண்டுக்கு ரூ.1903343 எனத் தொகை பரிந்துரைக்கப்படுகிறது. ஆண்டுக்கு 5% பணவீக்கத்தை சரிசெய்த பிறகு, 5 ஆண்டுகளில் மொத்த தொடர் செலவு ரூ.10517173 ஆகவும், 5 ஆண்டுகளுக்கு ஒட்டுமொத்த EMP செலவு ரூ.15295754 ஆகவும் இருக்கும்.