

திட்டச் சுருக்கம்

சாதாரண கல் மற்றும் சரளை குவாரி
சுற்றுச்சூழல் தாக்க மதிப்பீட்டு அறிக்கை

[EIA அறிவிப்பின்படி, 2006 (14.09.2006) மற்றும் திருத்தங்கள்

வகை: பி 1 (கிளஸ்டர்)

திட்ட ஆதரவாளர்

திரு. பி.பிரபாகரன்,

S/O. பழனிசாமி,

எண்.3/13, ஊத்துக்கரைப்பட்டி,

பாகநத்தம், கரூர் தாலுக்கா,

கரூர் மாவட்டம், தமிழ்நாடு.

சாதாரண கல் மற்றும் சரளை குவாரி

எஸ்.எஃப். எண் : 2/1B (P) and 2/4(A) (P)

பரப்பளவு : 0.70.93 ஹெக்டர்

கிராமம் : அஞ்சகவுண்டன்பட்டி

தாலுக்கா : அரவக்குறிச்சி

மாவட்டம் : கரூர்

குறிப்பு விதிமுறைகள் எண்

Lr. No. SEIAA-TN/F.No.10393/SEAC/TOR-1641/2023 dated 22.12.2023

செயல்திட்ட தொகுப்பாளர்



ஆதி பூமி சுரங்கம் (ம) சுற்றுச்சூழல்
தொழில்நுட்ப நிறுவனம்,

(தேசிய சுற்றுச்சூழல் துறையினால் அங்கீகரிக்கப்பட்ட ஆலோசக
நிறுவனம்)

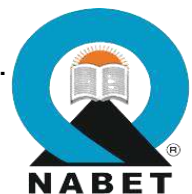
எண் 3/216, கே.எஸ்.வி.நகர்,

நரசோதிப்பட்டி, சேலம் - 636 004.

அலைபேசி எண்: 98427 29655



2024



திட்ட சுருக்கம்

1.0 அறிமுகம்

விண்ணப்பதாரர், திரு. SF எண்: 2/1B (P) மற்றும் 2/4A (P) இல் 0.70.93 ஹெக்டேர் பரப்பளவில் சாதாரண கல் மற்றும் ஜல்லி குவாரிகளை குவாரிக்கு அனுமதி வழங்குமாறு P.பிரபாகரன் விண்ணப்பித்துள்ளார். கரூர் மாவட்டம் மற்றும் தமிழ்நாடு அரசுக்குறிச்சி தாலுகாவில் உள்ள அஞ்சகவுண்டன்பட்டி கிராமத்தில் 5 ஆண்டுகளுக்கு (நிறைவேற்றப்பட்ட நாளிலிருந்து) அமைந்துள்ளது .

உதவி இயக்குநர், புவியியல் மற்றும் சுரங்கத் துறை, கரூர் விண்ணப்பதாரர் திரு. P.பிரபாகரன், S/o P. பழனிசாமி, சுரங்கத் திட்டத்தைப் பெறுவதற்கு Rc கடிதம் மூலம் ஒப்புதல் அளிக்கப்பட்டுள்ளது. எண். 630/Mines/2022 தேதியிட்ட 11.08.2023 மாநில சுற்றுச்சூழல் தாக்க மதிப்பீட்டு ஆணையத்திடம் (SEIAA) EIA அறிவிப்பு, 2006 மற்றும் அதன் திருத்தங்களின்படி, சாதாரண கல் மற்றும் கிராவெல்லக் குவாரி குத்தகைக்கு வழங்குதல் தாலுகா, கரூர் மாவட்டம் மற்றும் தமிழ்நாடு 5 ஆண்டு காலத்திற்கு (நிறைவேற்றப்பட்ட நாளிலிருந்து).

விண்ணப்பதாரரின் சாதாரண கல் மற்றும் சரளை குவாரிக்கான சுரங்கத் திட்டம், தமிழ்நாடு சிறு கனிமங்கள் சலுகை விதிகள், 1959 விதி 41 மற்றும் 42 ன் கீழ், உதவி இயக்குநரின் துல்லியமான பகுதி தகவல் தொடர்பு கடிதத்தின்படி சாதாரண கல் மற்றும் சரளை குவாரிக்காக தயாரிக்கப்பட்டு, ஒப்புதல் அளிக்கப்பட்டுள்ளது. உதவி இயக்குநர், புவியியல் மற்றும் சுரங்கத் துறை, கரூர்.

புவியியல் மற்றும் சுரங்கத் துறை உதவி இயக்குநர், கரூர் வழங்கிய கிளஸ்டர் கடிதத்தின்படி. 31.08.2023 தேதியிட்ட Rc.No.630/Mines/2022 ஐப் பார்க்கவும். பி.பிரபாகரன் மேலே கூறப்பட்ட 6 விண்ணப்பதாரர்களின் குத்தகைப் பகுதி 500மீ சுற்றளவுக்குக் கொத்துக்குள் வருகிறது. மொத்த பரப்பளவு 10.74.25 ஹெக்டேர். கிளஸ்டர் கடிதத்தின்படி அனைத்து தனிநபர்களின் குத்தகை பகுதியின் அளவுகள் கீழே கொடுக்கப்பட்டுள்ளன.

முன்மொழியப்பட்ட குவாரிகள்

1. திரு. ஆர்.கே.பன்னீர்செல்வம் – 0.88.0 ஹெக்டேர்
2. திரு. பி.பிரபாகரன் – 0.70.93 ஹெக்டேர்
3. திரு. எம்.கே.குங்குமராஜ் – 3.00.0 ஹெக்டேர்

தற்போதுள்ள குவாரிகள்

1. திரு. ஆர்.கே.பன்னீர்செல்வம் – 1.59.32 ஹெக்டேர்

வரைவு சுற்றுச்சூழல் தாக்க மதிப்பீட்டு அறிக்கை

ஆதரவாளர்: பி.பிரபாகரன், சாதாரண கல் மற்றும் சரளை குவாரி, கரூர் மாவட்டம்

2. திரு. டி.சிவாஜெகணேசன் – 3.41.0 எக்

கைவிடப்பட்ட குவாரிகள்

1. திரு. கே. பழனிசாமி – 1.15.0 எச்

திட்டங்கள் B1(கிளஸ்டர்) பிரிவின் கீழ் வருவதால், விண்ணப்பதாரர், சுற்றுச்சூழல் அனுமதியைப் பெறுவதற்கு EIA ஆய்வுகளை மேற்கொள்வதற்காக TOR விண்ணப்பத்தை தனித்தனியாக சாதாரண PARIVESH இணையதளமாக மாற்றினார். விவரங்கள் கீழே அட்டவணை 1.1 இல் கொடுக்கப்பட்டுள்ளன.

அட்டவணை எண். 1: குறிப்பு விதிமுறைகள் பற்றிய விவரங்கள்

எஸ். இல்லை	விண்ணப்ப தாரரின் பெயர்	ToR விண்ணப்ப எண்	SEAC மற்றும் SEIAA சந்திப்பு எண்	TOR கடிதம் எண்
1	பி.பிரபாகரன்	SIA/TN/MIN/442105/2023 தேதி 28.08.2023	416 ^{வது} SEAC கூட்டம், தேதி 13.10.2023 மற்றும் 684 ^{வது} SEIAA கூட்டம், தேதி 22.12.2023	Lr. எண். SEIAA - TN/F.No.10393/SEAC /TOR-1641/2023 தேதி 22.12.2023

TOR கடிதங்களில், EC ஐப் பெறுவதற்காக திட்ட ஆதரவாளர்களின் உத்தேச சாதாரண கல் மற்றும் ஜல்லி குவாரிக்கு பொது விசாரணை நடத்தப்பட வேண்டும் என்று குறிப்பிடப்பட்டுள்ளது. MOEF&CC SO 141 (E) தேதியிட்ட 15.01.2016-இணைப்பு XI இன் படி, முழுக் கிளஸ்டருக்கும் ஒரு பொதுக் கலந்தாய்வு நடத்தப்பட வேண்டும், அதன் பிறகு கிளஸ்டருக்கான இறுதி சுற்றுச்சூழல் தாக்க மதிப்பீட்டு அறிக்கை அல்லது சுற்றுச்சூழல் மேலாண்மைத் திட்ட அறிக்கை தயாரிக்கப்படும். MOEF & CC வழங்கிய OM அடிப்படையில், பொது விசாரணை நடத்துவதற்காக 10.74.25 ஹெக்டேர் குவாரிக்கு வரைவு EIA/EMP அறிக்கை தயாரிக்கப்பட்டுள்ளது. பொது விசாரணையில் எழுப்பப்பட்ட புள்ளிகள் மற்றும் திட்ட முன்மொழிபவரின் உறுதிப்பாடுகள் ஆகியவை சுற்றுச்சூழல் அனுமதியைப் பெறுவதற்காக SEAC/SEIAA, TN க்கு சமர்ப்பிக்கப்படும் இறுதி EIA அறிக்கையில் விவரிக்கப்படும்.

1.1 திட்டம் மற்றும் திட்ட முன்மொழிபவரின் விவரங்கள்
அட்டவணை எண். 2: திட்டம் மற்றும் திட்ட ஆதரவாளர் பற்றிய விவரங்கள்

A. பொது விசாரணை நடத்த முன்மொழியப்பட்ட திட்டங்கள்	
1. திரு. பி.பிரபாகரன்	
விவரங்கள்	விவரங்கள்
திட்ட ஆதரவாளரின் முகவரி	திரு. பி.பிரபாகரன், S/O. பழனிசாமி, எண்.3/13, ஊத்துக்கரைப்பட்டி, பாகநத்தம், கரூர் தாலுக்கா, கரூர் மாவட்டம், தமிழ்நாடு.
குத்தகை பகுதி	0.70.93 ஹெக்டேர் (பட்டா நிலம்)
தளத்தின் இடம்	S. F.No : 2/1B (P) மற்றும் 2/4A (P), அஞ்சகவுண்டன்பட்டி கிராமம், அரவக்குறிச்சி தாலுக்கா, கரூர் மாவட்டம், தமிழ்நாடு.
புவியியல் ஒருங்கிணைப்புகள்	அட்சரேகை: 10° 44'26.32" முதல் 10° 44'31.60" N தீர்க்கரேகை: 77°57'16.76"E முதல் 77°57'18.91"E வரை
டோபோஷீட் எண்.	58F/14
உயரம்	இப்பகுதியின் உயரம் MSLக்கு மேல் 185மீ.
துல்லியமான பகுதி	Rc.No.630/ கனிமம் /2022 தேதி 04.07.2023
குத்தகை காலம்	நிறைவேற்றப்பட்ட நாளிலிருந்து 5 ஆண்டுகள்.
சுரங்கத் திட்ட ஒப்புதல் விவரங்கள்	சுரங்கத் திட்டம் AD, புவியியல் துறை மற்றும் சுரங்க Vide Rc ஆல் அங்கீகரிக்கப்பட்டது . எண். 630/சுரங்கங்கள்/2022 தேதி 11.08.2023
AD கிளஸ்டர் கடிதம்	Rc.No. 630/Mines/2022 தேதி 31.08.2023
B. முன்மொழியப்பட்ட குவாரிகள் - பொது விசாரணை முடிக்கப்பட்ட கோப்புகள் மற்றும் வழங்கப்பட்ட EC	
1. திரு. எம்.கே.குங்குமராஜ்	
திட்ட ஆதரவாளரின் முகவரி	திரு. எம்.கே.குங்குமராஜ் அதனால். திரு. மு. குமரேசன், எண்.32, எம்ஜிஆர் நகர், சின்ன ஆண்டன் கோவில் தெரு, கரூர் மாவட்டம், தமிழ்நாடு -639301 அலைபேசி எண்: 9489682473
குத்தகை பகுதி	3.00.0ஹெக்டேர் (ஒப்புதல் பட்டா நிலம்)

வரைவு சுற்றுச்சூழல் தாக்க மதிப்பீட்டு அறிக்கை

ஆதரவாளர்: பி.பிரபாகரன், சாதாரண கல் மற்றும் சரளை குவாரி, கரூர் மாவட்டம்

தளத்தின் இடம்	SF எண்: 182/2(P), திருக்கூரணம் கிராமம், குஜிலியம்பாறை தாலுக்கா, திண்டுக்கல் மாவட்டம், தமிழ்நாடு
துல்லியமான பகுதி தொடர்பு	Roc.No.23/2022, தேதி 18.03.2022.
குத்தகை காலம்	10 ஆண்டுகள் (வழங்க வேண்டும்).
சுரங்கத் திட்ட ஒப்புதல் விவரங்கள்	DD, புவியியல் மற்றும் சுரங்கத் துறை, Roc.No.23/2022, தேதி 24.03.2022 ஆல் அங்கீகரிக்கப்பட்ட சுரங்கத் திட்டம்
பொது விசாரணை தேதி	13.07.2023
EC முன்மொழிவு எண் & நிலை	SIA/TN/MIN/67675/2019 & வழங்கப்பட்ட EC
C. தற்போதுள்ள குவாரிகள்	
1. திரு. ஆர்.கே.பன்னீர்செல்வம்	
குத்தகை பகுதி	1.59.32 ஹெக்டேர்
தளத்தின் இடம்	SF எண்: 2/ 4B, 3/3(P), 3/4, அஞ்சகவுண்டன்பட்டி கிராமம், அரவக்குறிச்சி தாலுக்கா, கரூர் மாவட்டம், தமிழ்நாடு.
2. திரு. டி.சிவாஜெகணேசன்	
குத்தகை பகுதி	3.41.0 ஹெக்டேர்
தளத்தின் இடம்	SF எண்: 27/2, 28, அஞ்சகவுண்டன்பட்டி கிராமம், அரவக்குறிச்சி தாலுக்கா, கரூர் மாவட்டம், தமிழ்நாடு.
D. கைவிடப்பட்ட குவாரி	
1. திரு. கே.பழனிசாமி	
குத்தகை பகுதி	1.15.0 ஹெக்டேர்
தளத்தின் இடம்	SF எண்: 2/3, 2/4A, அஞ்சகவுண்டன்பட்டி கிராமம், அரவக்குறிச்சி தாலுக்கா, கரூர் மாவட்டம், தமிழ்நாடு.

வரைவு சுற்றுச்சூழல் தாக்க மதிப்பீட்டு அறிக்கை

ஆதரவாளர்: பி.பிரபாகரன், சாதாரண கல் மற்றும் சரளை குவாரி, கரூர் மாவட்டம்

1.2 திட்டத்தின் நோக்கம்

பி.பிரபாகரனின் சாதாரண கல் மற்றும் சரளைகளை சுற்றாடல் அகற்றுவதற்கான முன்மொழிவு, (0.70.93 ஹெக்டேர்) பொது விசாரணையை நடத்துவதற்கும் SEAC/SEIAA இலிருந்து சுற்றுச்சூழல் அனுமதியைப் பெறுவதற்கும் தொடர்புடைய குறிப்பு விதிமுறைகளின்படி EIA/EMP அறிக்கை தேவை.

1.3 சுற்றுச்சூழல் அமைப்புகள் மற்றும் சுரங்க விவரங்கள்

அட்டவணை எண். 3: சுற்றுச்சூழல் அமைப்புகள்

அணுகல்				
அருகில் உள்ள கிராமம்	அஞ்சகவுண்டன்பட்டி கிராமம் - 1.8 கிமீ - எஸ்இ			
அருகிலுள்ள குடியேற்றம்	எண்.	உணர் பெயர்	2011 மக்கள் தொகை கணக்கெடுப்பின்படி மொத்த மக்கள் தொகை	திசையுடன் கூடிய தூரம்
	1	அஞ்சகவுண்டன்பட்டி	220	1.8-SE
	2	இ ஆலமரத்துப்பட்டி	3113	1.5 கிமீ-NE
	3	திருக்குராணம்	6487	1.6 கிமீ -என்
	4	சீதாப்பட்டி	364	1.5 கிமீ- NW
5	செந்தம்பட்டி	1628	3.9 கிமீ -இ	
அருகில் உள்ள நகரம்	அரவக்குறிச்சி - 6.0 கிமீ -NW			
அருகிலுள்ள ரயில் நிலையம்	பாளையம் - 20 கிமீ -இ			
அருகில் உள்ள விமான நிலையம்	திருச்சிராப்பள்ளி சர்வதேச விமான நிலையம் - 82 கிமீ - இ			
சுற்றுச்சூழல் உணர்திறன்				
மாநிலங்களுக்கு இடையேயான எல்லை	தமிழ்நாடு - கேரள மாநிலங்களுக்கு இடையேயான எல்லை 93 கிமீ (W)			
கடற்கரை மண்டலம்	வங்காள விரிகுடா - 155 கிமீ - இ			
ரிசர்வ் காடு	1. ரெங்கமலை காப்புக்காடு - 10 கி.மீ 2. வடமலை காப்புக்காடு - 1.5 கி.மீ முன்மொழியப்பட்ட திட்ட தளம் வன பாதுகாப்பு சட்டம்,			

வரைவு சுற்றுச்சூழல் தாக்க மதிப்பீட்டு அறிக்கை

ஆதரவாளர்: பி.பிரபாகரன் , சாதாரண கல் மற்றும் சரளை குவாரி, கரூர் மாவட்டம்

	1980 ஐ ஈர்க்கவில்லை.
வனவிலங்கு சரணாலயம்	10கிமீ சுற்றளவில் இல்லை. முன்மொழியப்பட்ட திட்ட தளம் வனவிலங்கு (பாதுகாப்பு) சட்டம், 1972 இல் இல்லை.
நீர்நிலைகள்	<ol style="list-style-type: none"> 1. கோதவனார் ஆறு - 700மீ - இ 2. கோடவனார் தடுப்பு அணை - 750 மீ - NE 3. ஆலமரத்துப்பட்டி ஏரி - 1.6 கிமீ - NE 4. சிறிய ஓடை - 1.3 கிமீ - NE 5. அமராவதி ஆறு - 8.4 கிமீ - NW 6. நங்கஞ்சி ஆறு - 5.2 கிமீ - டபிள்யூ 7. பொன்னம்பட்டி அருகே ஒரு ஏரி - 5.00km -N
பாதுகாப்பு நிறுவல்கள்	10கிமீ சுற்றளவில் இல்லை
கடுமையான மாசுபட்ட பகுதி	10கிமீ சுற்றளவில் இல்லை
நில அதிர்வு மண்டலம்	மண்டலம்-III, BMTPC இன் படி மிதமான சேத அபாய மண்டலம், இந்தியாவின் பாதிப்பு அட்லஸ் நில அதிர்வு மண்டலம் IS : 1893-2002

அட்டவணை எண் 4: சுரங்க விவரங்கள்

ஆர்.கே.பன்னீர்செல்வம் சாதாரண கல் மற்றும் ஜல்லி குவாரி	
சுரங்க முறை	திறந்த வார்ப்பு - இயந்திரமயமாக்கப்பட்ட சுரங்க முறை
புவியியல் வளங்கள் (95%)	1,17,631 மீ ³
சுரங்க கையிருப்பு (95%)	சாதாரண கல் - 45,096 மீ ³ மற்றும் சரளை - 4718 மீ ³
உற்பத்தி (95%)	சாதாரண கல் - 42,841 மீ ³ @ 95% ஐந்தாண்டுகளுக்கு மீட்பு அல்லது 8568 மீ ³ / ஆண்டு மற்றும் சரளை - 4718 மீ ³
மேல் மண்	சரளை - 4718 மீ ³
நிராகரிப்பு (5%)	2255 மீ ³
தாது: கழிவு விகிதம்	1: 0.52
சுரங்கத்தின் ஆழம்	19m bgl
நீர் அட்டவணை	30 மீ பிஜிஎல்
சாலை வடிவமைப்பு	1: 10 குழி மற்றும் சாய்வு உள்ளே போக்குவரத்துக்கு 1:16
ஒட்டுமொத்த சாய்வு	குழி 45°

வரைவு சுற்றுச்சூழல் தாக்க மதிப்பீட்டு அறிக்கை

ஆதரவாளர்: பி.பிரபாகரன், சாதாரண கல் மற்றும் சரளை குவாரி, கரூர் மாவட்டம்

குத்தகை காலம்	5 ஆண்டுகள் (மரண தண்டனை நிறைவேற்றப்பட்ட நாளிலிருந்து)
திட்ட செலவு	ரூ 41.0 லட்சம்
EMP செலவு	ரூ 4.75 லட்சம்
CER செலவு	ரூ.5 லட்சம்

1.4 சூழலின் விளக்கம்

1.4.1 அடிப்படை வரி சுற்றுச்சூழல் ஆய்வு

சுற்றுச்சூழல் தாக்க மதிப்பீட்டு அறிக்கைகளை தயாரிப்பதில் அடிப்படை தரவு சேகரிப்பு ஒரு ஒருங்கிணைந்த பகுதியாகும். மார்ச் 2022 முதல் 31 மே 2022 வரை அப்பகுதியில் தற்போதுள்ள சுற்றுச்சூழல் சூழ்நிலையை மதிப்பிடுவதற்காக அடிப்படை கண்காணிப்பு ஆய்வு மேற்கொள்ளப்பட்டது. EIA ஆய்வுகளின் நோக்கத்திற்காக, சுரங்க குத்தகை பகுதி கிளஸ்டர் மைய மண்டலமாகவும், சுரங்க குத்தகை எல்லைக்கு வெளியே குத்தகை எல்லையிலிருந்து 10கிமீ சுற்றளவு வரையிலான பகுதி இடையக மண்டலமாகவும் கருதப்பட்டது.

அட்டவணை எண் 5: அடிப்படை தரவு

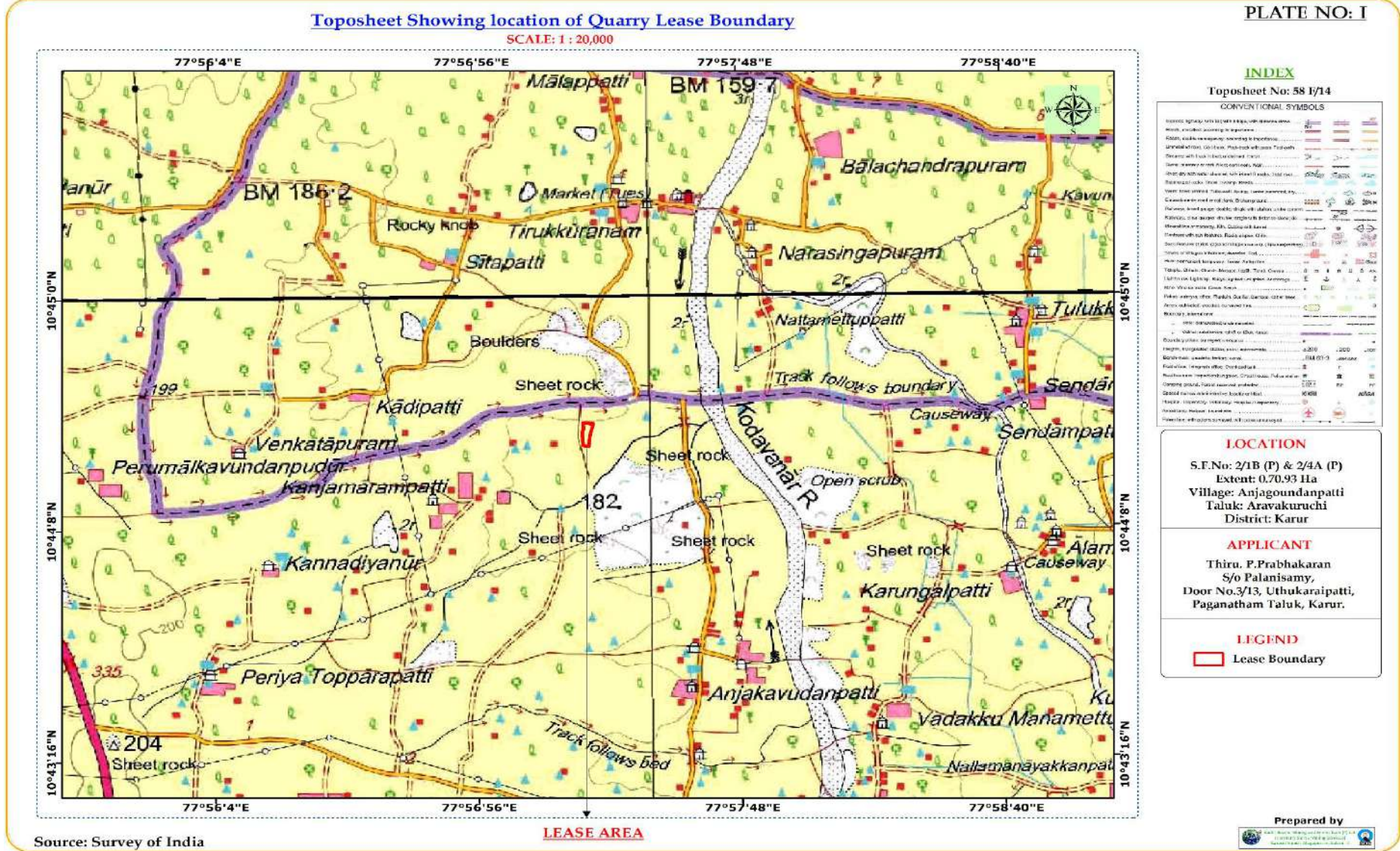
விவரங்கள்	விவரங்கள்	தரநிலைகள்
வானிலை ஆய்வு (மார்ச் 2022 - மே 2022)		
மழைப்பொழிவு (சராசரி)	45.2 மி.மீ	--
வெப்பநிலை (சராசரி)	22-38°C	--
காற்றின் வேகம்	2.2 மீ/வி	--
காற்றடிக்கும் திசை	முக்கியமாக மேற்கிலிருந்து கிழக்கு நோக்கி	
சுற்றுப்புற காற்றின் தரம் (NAAQS)		
PM ₁₀	39-52 µg /m ³	100 µg /m ³
PM _{2.5}	18-33 µg /m ³	60 µg /m ³
SO ₂	4-14 µg /m ³	80 µg /m ³
எண் _x	6-18 µg /m ³	80 µg /m ³
இரைச்சல் நிலை (CPCB தரநிலைகள்)		
பகல் நேரம் (காலை 6:00 - இரவு 10:00)	கிளஸ்டர் கோர் மண்டலம் 46.0 dB (A) இடையக மண்டலம் - 40.4 45.6 dB (A)	தொழிற்சாலை பகுதி பகல் நேரம் - 75 dB (A) குடியிருப்பு பகுதியில்

வரைவு சுற்றுச்சூழல் தாக்க மதிப்பீட்டு அறிக்கை

ஆதரவாளர்: பி.பிரபாகரன், சாதாரண கல் மற்றும் சரளை குவாரி, கரூர் மாவட்டம்

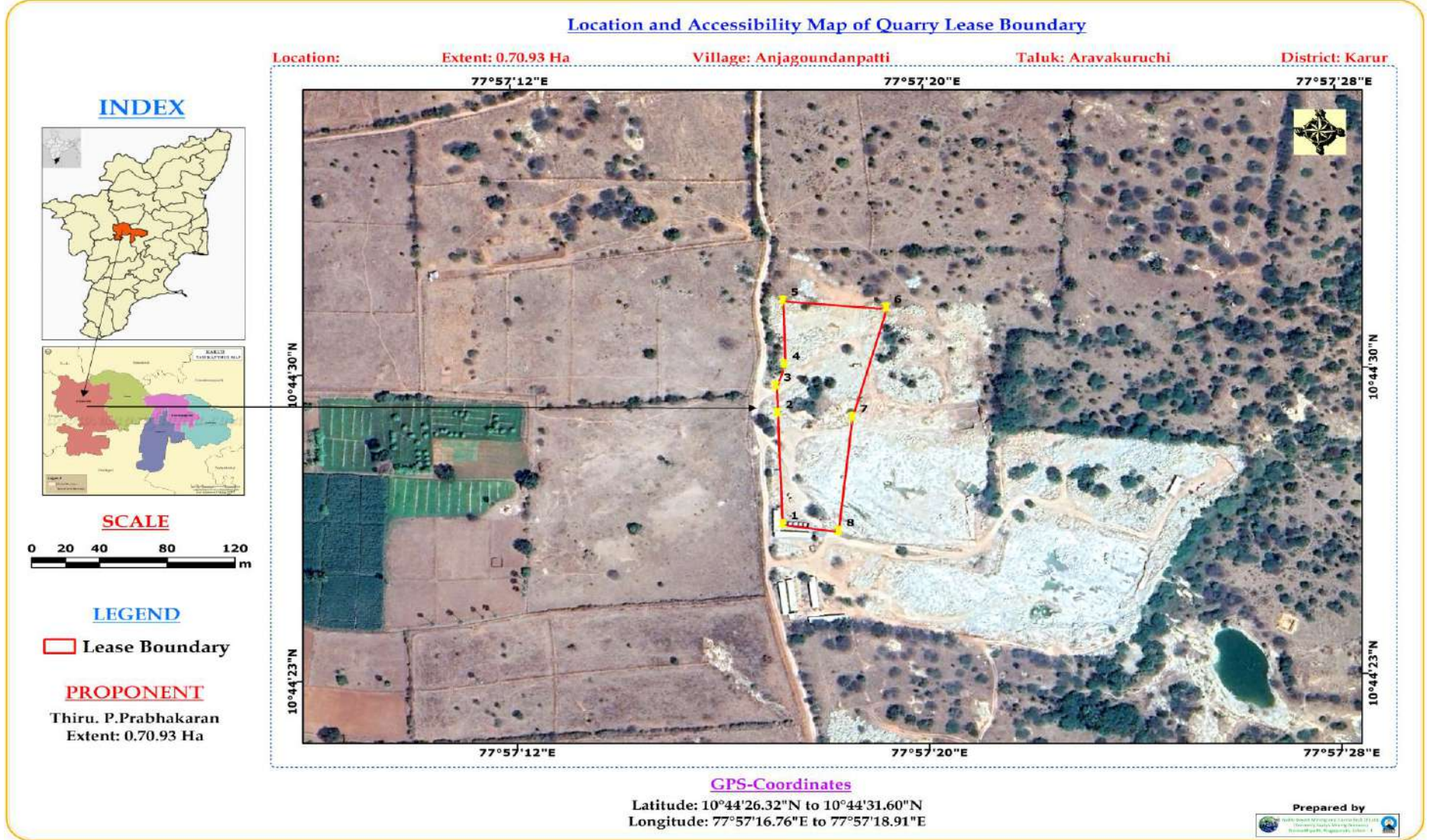
		பகல் நேரம் - 55 dB (A)
இரவு நேரம் (10:00 மாலை - 06:00 மணி)	கிளஸ்டர் மைய மண்டலம் 36.4 dB (A) இடையக மண்டலம் - 31.0 35.3 dB(ஏ	தொழிற்சாலை பகுதி இரவு நேரம் - 70 dB(A) குடியிருப்பு பகுதியில் இரவு நேரம் - 45 dB (A)
நீரின் தரம் 10500:2012 (விரும்பத்தக்க வரம்புகள்)		
pH	7.24-8.4	6.5 முதல் 8.5 வரை
டிடிஎஸ்	493-3722 mg/l	500 மி.கி./லி
25°C இல் மின் கடத்துத்திறன்	882-5794 மைக்ரோம்ஹோஸ்/செ.மீ	
³ ஆக மொத்த கடினத்தன்மை	95-1676 மி.கி./லி	200 மி.கி./லி
மொத்த இடைநிறுத்தப்பட்ட திடப்பொருட்கள்	2-20	IS 3025:P.17: 1984:R. 2017
குளோரைடுகள் Cl	668-2003mg/l	250
மொத்த இரும்பு Fe	0.01-2mg/l	0.3மிகி/லி
சல்பேட்ஸ் SO ₄	13-107மிகி/லி	200 மி.கி./லி
மண்ணின் தரம்		
pH	6.65-8.92	நடுநிலையிலிருந்து சற்று காரத்தன்மை கொண்டது
மொத்த அடர்த்தி	1.00-1.27 கிராம்/சிசி	தாவர வளர்ச்சிக்கு சாதகமான உடல் நிலை.
நீர் புவியியல்		
நீர் அட்டவணை	32 முதல் 48 மீ பிஜிஎல்	

வரைவு சுற்றுச்சூழல் தாக்க மதிப்பீட்டு அறிக்கை
ஆதரவாளர்: பி.பிரபாகரன் , சாதாரண கல் மற்றும் சரளை குவாரி, கரூர் மாவட்டம்



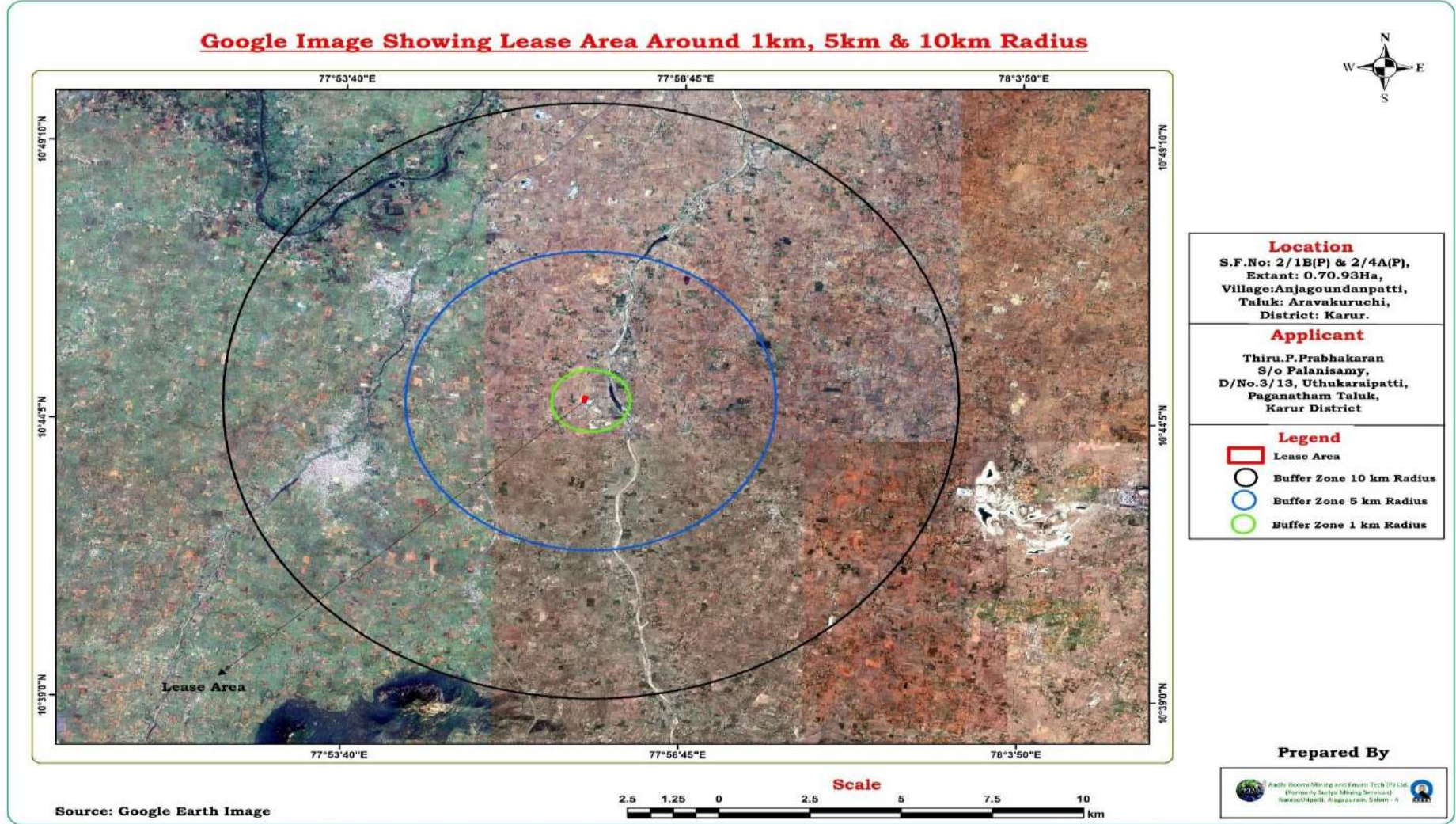
படம் எண். 1: குத்தகை பகுதியின் இருப்பிடத்தைக் காட்டும் டோபோஷீட்

வரைவு சுற்றுச்சூழல் தாக்க மதிப்பீட்டு அறிக்கை
ஆதரவாளர்: பி.பிரபாகரன் , சாதாரண கல் மற்றும் சரளை குவாரி, கரூர் மாவட்டம்



படம் எண். 2: குவாரி குத்தகை எல்லையின் இருப்பிடம் மற்றும் அணுகலைக் காட்டும் வரைபடம்

வரைவு சுற்றுச்சூழல் தாக்க மதிப்பீட்டு அறிக்கை
ஆதரவாளர்: பி.பிரபாகரன் , சாதாரண கல் மற்றும் சரளை குவாரி, கரூர் மாவட்டம்



படம் எண். 3: கூகுள் எர்த் படம் குத்தகைப் பகுதியைச் சுற்றி 1 கிமீ, 5 கிமீ மற்றும் 10 கிமீ சுற்றளவு காட்டுகிறது

1. 5 எதிர்பார்க்கப்பட்ட சுற்றுச்சூழல் தாக்கங்கள் மற்றும் தணிப்பு நடவடிக்கைகள்

1.5.1 காற்று சூழல்

திறந்தவெளி சுரங்கத்தால் காற்றில் பரவும் துகள்கள் முக்கிய காற்று மாசுபாடு ஆகும். ஜாக் ஹேமர் துளையிடுதல் மற்றும் வெடித்தல், அகழ்வாராய்ச்சி, ஏற்றுதல் மற்றும் போக்குவரத்து ஆகியவற்றை உள்ளடக்கிய இயந்திரமயமாக்கப்பட்ட முறைகளைப் பின்பற்றுவதன் மூலம் சுரங்க நடவடிக்கை மேற்கொள்ளப்படும்.

PM₁₀ இன் தாக்கத்தை கணிக்க மாதிரி பயன்படுத்தப்பட்டது நிலைமைகளின் போது i) ஹவுல் சாலைகளில் டிரக்குகள் மூலம் தாதுவை ஏற்றுதல் / இறக்குதல் மற்றும் கொண்டு செல்வது ii) இந்த நிலைமைகளின் போது PM₁₀ இன் GLC ஐக் கணிக்க ஏரியா சோர்ஸ் மாடலைப் பயன்படுத்தி வெடித்தல். காட்சி 1, அதாவது ஏற்றுதல்-இறக்குதல் மற்றும் போக்குவரத்து மற்றும் காட்சி 2 ஆகியவற்றிற்கான திட்ட தளத்தில் PM₁₀ இன் மொத்த கணிக்கப்பட்ட 24-மணிநேர அதிகபட்ச GLC 68.07µg/m³ மற்றும் 54.18 µg/m³ முறையே 20.07 µg/m³ மற்றும் 6.18 µg/m³ காரணமாக அடிப்படை வரி மதிப்பு 48 µg/m³ இன் சூப்பர்போசிஷனுக்குப் பிறகு திட்ட தளத்தில் நிகழ்ந்தது. ஏற்றுதல் மற்றும் இறக்குதல் மற்றும் போக்குவரத்தின் ஒருங்கிணைந்த தாக்கம் மற்றும் குண்டுவெடிப்பு காரணமாக.

SO₂ மற்றும் NO₂ இன் கணிக்கப்பட்ட GLC, அதாவது அகழ்வாராய்ச்சியின் செயல்பாடு மற்றும் திட்ட தளத்தில் வாகனத்தின் இயக்கம் 1.95/m³ µg/m³ மற்றும் 3.31µg/m³ என கண்டறியப்பட்டது. எனவே, SO₂ மற்றும் NO₂ இன் மொத்த கணிக்கப்பட்ட GLC முறையே 10.95µg/m³ மற்றும் 17.31µg/m³ ஆக இருக்கும் .

மிதமான காற்றின் வேகம் காரணமாக குத்தகை பகுதிக்குள் மூலத்திற்கு அருகில் PM₁₀, SO₂ மற்றும் NO₂ இன் அதிகபட்ச தாக்கம் காணப்பட்டது.

கிளஸ்டர் பகுதியில் உள்ள அனைத்து குவாரிகளும் ஒன்றாக வேலை செய்யும் போது, அதிகரிக்கும் GLC அதிகமாக இருக்கும் மற்றும் அது NAAQS ஆல் பரிந்துரைக்கப்பட்ட வரம்புகளை கடக்கக்கூடும். இத்தகைய சூழ்நிலையை சமாளிக்க, கிளஸ்டர் குழுவை அமைத்து, சுற்றுச்சூழல் மேலாண்மைத் திட்டத்தை EIA அறிக்கையின்படி திறம்பட செயல்படுத்த வேண்டும்.

1.5.2 இரைச்சல் சூழல்

ஒலி மாசுபாடு சுரங்கத் தொழிலாளர்களுக்கு பெரும் சுகாதார ஆபத்தை ஏற்படுத்துகிறது. முன்மொழியப்பட்ட திறந்த வார்ப்பு சாதாரண கல் மற்றும் சரளை குவாரியில் சத்தத்தின் ஆதாரங்கள் துளையிடுதல், வெடித்தல் மற்றும் வாகனங்களின் இயக்கத்தின் போது.

சுரங்க நடவடிக்கையால் உருவாகும் சத்தம் கிளஸ்டர் மைய மண்டலத்திற்குள் சிதறடிக்கப்படுகிறது. இதற்குக் காரணம், இரைச்சலைக் குறைப்பதில் உள்ள தூரம் மற்றும் பிற நிலப்பரப்பு அம்சங்கள். முடிவுகளிலிருந்து, அனைத்து இடங்களிலும் சுற்றுப்புற இரைச்சல் அளவுகள் (பகல் மற்றும் இரவு நேரம்) CPCB மற்றும் DGMS இன் 90dB (A) விதிமுறைகளால் பரிந்துரைக்கப்பட்ட அனுமதிக்கப்பட்ட வரம்புகளுக்குள் இருக்கும். தற்போது எந்த சுரங்க நடவடிக்கையும் மேற்கொள்ளப்படவில்லை. இருப்பினும், எதிர்பார்க்கப்படும் இரைச்சல் அளவுகள் எந்த விளைவையும் ஏற்படுத்தாது. 8 மணிநேரத்திற்கு இயக்கப் பணியாளர்களுக்கு 85 dB (A) இரைச்சல் வெளிப்பாட்டின் அளவைக் குறைக்க முன்னெச்சரிக்கை எடுக்கப்படும். எவ்வாறாயினும், சட்டப்பூர்வ தேவைகளின்படி நில அதிர்வுகள் மற்றும் வெடிப்பினால் ஏற்படும் பாறைகள் ஆகியவற்றால் ஏற்படும் பாதிப்புகளைத் தவிர்க்க கூடுதல் கட்டுப்பாட்டு நடவடிக்கைகள் எடுக்கப்பட வேண்டும்.

1.5.3 தரை அதிர்வு

140மீ தொலைவில் உள்ள வசிப்பிடத்திற்கு 6 கிலோ வெடிப்புக்கான கட்டணம் 5 மிமீ/வி பீக் துகள் வேகத்தை விட குறைவாக உள்ளது.

1.5.4 நீர் சூழல்

சுரங்க நடவடிக்கைகள் நிலத்தடி நீரின் தரத்தை பல வழிகளில் பாதிக்கலாம். நிலத்தடி வேலைகள் அல்லது திறந்த குழிகளில், நீர் அட்டவணைக்கு கீழே உள்ள சுரங்கத்தில் மிகவும் வெளிப்படையானது. இது நீர்நிலைகளுக்கு நேரடி வழியை வழங்குகிறது. நீர் (இயற்கை அல்லது செயல்முறை நீர் அல்லது கழிவு நீர்) மேற்பரப்பு பொருட்கள் (அதிக கழிவுகள் அல்லது பிற பொருட்கள் உட்பட) நிலத்தடி நீரில் ஊடுருவும்போது நிலத்தடி நீரின் தரமும் பாதிக்கப்படுகிறது. ஆனால் இந்த சாதாரண கல் சுரங்கம் அத்தகைய பாதிப்புகள் அற்றது.

சுரங்கச் செயல்பாட்டின் போது ரசாயனங்கள் அல்லது அபாயகரமான பொருட்களைப் பயன்படுத்தாததால், நீரின் தரத்தில் சுரங்கத்தால் ஏற்படும் தாக்கம் சிறியதாக இருக்கும் என்று எதிர்பார்க்கப்படுகிறது. சுரங்க நடவடிக்கை நிலத்தடி நீர்

வரைவு சுற்றுச்சூழல் தாக்க மதிப்பீட்டு அறிக்கை

ஆதரவாளர்: பி.பிரபாகரன், சாதாரண கல் மற்றும் சரளை குவாரி, கரூர் மாவட்டம்

அட்டவணையை குறுக்கிடாது மற்றும் அது தரை மட்டத்திலிருந்து 36 மீ கீழே உள்ளது. தேத்துப்பட்டி தவிர கிளஸ்டர் கோர் சோன் உட்பட அனைத்து இடங்களிலிருந்தும் தண்ணீர் மாதிரி அதிக டிடிஎஸ் மற்றும் TH அனுமதிக்கப்பட்ட வரம்பை மீறுகிறது. ஐந்து இடங்களிலும் குளோரைடுகள் அதிகமாக இருப்பது கண்டறியப்பட்டது.

ஆய்வுப் பகுதியிலிருந்து சேகரிக்கப்பட்ட மாதிரிகளின் WQI அட்டவணை 4.25 மற்றும் 4.26 இல் கொடுக்கப்பட்டுள்ளது. ஆய்வுப் பகுதியானது 60.2 முதல் 322.4 வரையிலான நீரின் தரக் குறியீட்டு மதிப்பைக் கொண்டிருப்பதைக் காணலாம், இது நிலத்தடி நீரின் தரம் குடிப்பதற்குத் தகுதியற்றதாக இருக்கும் மோசமான நீரின் தரத்தை பிரதிபலிக்கிறது. கண்டுபிடிப்புகள் வெவ்வேறு இடங்களில் நிலத்தடி நீரின் மாறுபட்ட நிலைத்தன்மையை நிரூபிக்கின்றன. அனைத்து நிலத்தடி நீர் மாதிரிகளும் ஏழை முதல் குடிப்பதற்கு தகுதியற்றவை; உரங்கள் உறிஞ்சுதல், புவியியல் நிலை, கால்வாய் நீர், திடக்கழிவு, கழிவுநீர் வடிகால், செப்டிக் டேங்க்கள் மற்றும் விவசாயக் கழிவுகள் போன்றவை காரணமாக இருக்கலாம். கரைந்த திடப்பொருள்கள் மற்றும் மொத்த கடினத்தன்மையை தேவையான விகிதத்திற்கு குறைக்க ரிவர்ஸ் சவ்வூடுபரவல் மூலம் நீர் சுத்திகரிக்கப்பட வேண்டும்.

1.5.5 மண் சூழல்

ஐந்து வருட சுரங்கத் திட்ட காலத்திற்கு, மேல் மண்ணின் உற்பத்தி 12672 மீ³ என மதிப்பிடப்பட்டுள்ளது. இது சுரங்க குத்தகை எல்லையில் மண் பண்டமாக கொட்டப்பட்டு, குத்தகை பகுதிக்குள் பசுமை மண்டல மேம்பாட்டிற்கு பயன்படுத்தப்படும். சுரங்க நடவடிக்கையின் போது இரசாயன அல்லது நச்சு கூறுகள் பயன்படுத்தப்படாது. அதனால், குவாரி மற்றும் அதைச் சுற்றியுள்ள மண்ணின் ஆரோக்கியம் பாதிக்கப்படாது.

1.5 6 கழிவுத் தொட்டி

ஐந்து ஆண்டுகளுக்கு சாதாரண கல் உற்பத்தியின் முன்மொழியப்பட்ட விகிதம் அனுமதிக்கப்பட்ட ஆழம் வரை 95% மீட்டெடுப்பு விகிதத்தில் சுமார் 54378m³ ஆகும். 2862 மீ³ ஐ 5% நிராகரிக்கிறது. நிராகரிக்கப்பட்ட பொருட்கள் குத்தகைக்கு விடப்பட்டு என்னுடைய வாழ்க்கையின் முடிவில் மீண்டும் நிரப்பப்படுகின்றன.

1.5.7 உயிரியல் சூழல்

குவாரி நடவடிக்கைகளால் பாதிக்கப்படக்கூடிய அழிந்து வரும் உயிரினங்கள் எதுவும் அப்பகுதியில் இல்லை; எனவே, குவாரி செயல்பாடு காரணமாக உயிரியல் சூழல் குறிப்பிடத்தக்க தாக்கத்தை

வரைவு சுற்றுச்சூழல் தாக்க மதிப்பீட்டு அறிக்கை

ஆதரவாளர்: பி.பிரபாகரன் , சாதாரண கல் மற்றும் சரளை குவாரி, கரூர் மாவட்டம்

ஏற்படுத்தாது . குவாரி குத்தகைப் பகுதியிலும் அதைச் சுற்றியும் நன்கு வளர்ந்த பசுமைப் பட்டையால் தூசி உற்பத்தியின் அளவு காரணமாக உயிரியல் சூழலில் ஏற்படும் பாதிப்பு குறைக்கப்படுகிறது .

1.5.8 நிலச் சூழல்

சாதாரண கல் மற்றும் சரளை குவாரி திட்டம் சுரங்க குத்தகை பகுதியின் நில பயன்பாட்டு முறைக்கு இடையூறு விளைவிக்கும். அகழ்வாராய்ச்சி, அதிக சுமைகளை கொட்டுதல், மண் எடுப்பது போன்ற சுரங்க நடவடிக்கைகளின் போது, மாற்றப்பட்ட நிலப்பரப்பு வடிவில் நிலப்பரப்பின் தாக்கம் தவிர்க்க முடியாதது. செயல்பாட்டுத் தேவைகளைக் கருத்தில் கொண்டு திட்டத்திற்கான நிலத் தேவை மதிப்பிடப்பட்டது. எனவே, உறுதியான நில வள மேலாண்மைக்கான ஒரு படியாக, வெட்டப்பட்ட நிலத்தை மீட்டெடுப்பதற்கு உரிய முக்கியத்துவம் அளிக்கப்படும். நச்சு கூறுகளை தரையில் வெளியிடுவது இல்லை. சுரங்க நடவடிக்கையின் காரணமாகத் தொடர்புடைய தாங்கல் மண்டலத்தின் நிலப் பயன்பாட்டில் பாதகமான பாதிப்புகள் எதுவும் எதிர்பார்க்கப்படுவதில்லை, ஏனெனில் அனைத்து நடவடிக்கைகளும் திட்டத் தளத்திற்குள் மட்டுமே இருக்கும். சுரங்க நடவடிக்கைகள் குவாரி குத்தகை பகுதியின் நில பயன்பாடு மற்றும் நில அழகியலை பாதிக்கும். திருவின் சுரங்க குத்தகைப் பகுதியைச் சுற்றி மரம் நடப்பட்டதாக நிலப் பயன்பாட்டு ஆய்வுகள் காட்டுகின்றன . பி.பிரபாகரன் . குவாரி செயல்பாடு காரணமாக தோட்டங்களின் விகிதம் ஒரு குறிப்பிட்ட காலத்திற்கு அதிகரிக்கிறது. திட்டத்தின் முடிவில், குவாரி எடுக்கப்பட்ட குழி நீர் சேமிப்பு குளமாக செயல்படும். சுரங்க குத்தகைப் பகுதியைச் சுற்றி தென்னை, மா, நிலக்கடலைத் தோட்டங்களை வளர்ப்பதற்கு சேமிக்கப்படும் நீர் பயன்படுத்தப்படும். கிராம மக்களின் வாழ்வாதாரத்தை மேம்படுத்தும். குழியில் உள்ள நீரின் ஆவியாதல் விகிதம் அறிக்கையில் விரிவாக கொடுக்கப்பட்டுள்ளது.

1.5.9 சமூக பொருளாதார சூழல்

குவாரிச் செயல்பாடு திட்டப் பகுதியில் வேலை வாய்ப்பை (நேரடியாகவும் மறைமுகமாகவும்) நிச்சயமாக அதிகரிக்கும். இவற்றில் சில பாதிப்புகள் பயனுள்ளதாக இருக்கும். இப்பகுதி மக்களின் எதிர்பார்ப்பு வேலைவாய்ப்பு, கல்வி, சாலை மற்றும் சுகாதார வசதிகள் பற்றியது. கல்குவாரி நடவடிக்கைகளால் ஏற்படும் பொருளாதாரப் பலன்களைக் கொண்டு எழுத்தறிவு விகிதம் அதிகரிக்கப்படலாம்.

நேரடி வேலைவாய்ப்பு - 21 நபர்கள்

மறைமுக வேலைவாய்ப்பு - 20 நபர்கள்

வரைவு சுற்றுச்சூழல் தாக்க மதிப்பீட்டு அறிக்கை
ஆதரவாளர்: பி.பிரபாகரன் , சாதாரண கல் மற்றும் சரளை குவாரி, கரூர் மாவட்டம்

அட்டவணை எண். 6: சுற்றுச்சூழல் மேலாண்மை திட்டம்

எஸ். எண்	அளவுருக்கள்	சுரங்க செயல்பாடு	தணிப்பு நடவடிக்கைகள்
1	காற்று சூழல்	துளையிடுதல்	<ul style="list-style-type: none"> ✚ உமிழ்வு மூலத்தில் தூசியைக் கட்டுப்படுத்த தூசி பிரித்தெடுக்கும் கருவி அல்லது ஈரமான துளையிடுதல் பின்பற்றப்பட வேண்டும் ✚ துளைகளை துளையிடுவதற்கும், ஓட்டைகளை சார்ஜ் செய்வதற்கும், உகந்த சார்ஜ் மற்றும் நேர தாமத டெட்டனேட்டரைப் பயன்படுத்துவதன் மூலம் கூர்மையான துரப்பண பிட்களைப் பயன்படுத்துதல்
		வெடித்தல்	<ul style="list-style-type: none"> ✚ சீரான இடைவெளியில் குவியல் குவியலில் தொடர்ந்து தண்ணீர் தெளிப்பது கணிசமான தூசி மாசுபாட்டைக் குறைக்க உதவும்.
		ஏற்குகிறது	<ul style="list-style-type: none"> ✚ ஏற்றுவதற்கு முன் தண்ணீர் தெளித்து ஈரமாக்க வேண்டும்
		போக்குவரத்து	<ul style="list-style-type: none"> ✚ தாதுக்கள் மற்றும் கழிவுகளை கொண்டு செல்லும் போது தூசி பறப்பதை கட்டுப்படுத்த, இழுத்து செல்லும் சாலையின் ஓரங்களில் தண்ணீர் தெளிப்பான்கள் பொருத்தப்பட வேண்டும். ✚ ஓவர்லோடிங் தடுக்கப்படும் ✚ டிரக்குகள்/டம்பர்கள் தார்பாய் கவர்கள் மூலம் மூடப்பட்டிருக்கும்
		டிஜி செட்	<ul style="list-style-type: none"> ✚ மின் தடையின் போது மட்டுமே DG பெட்டிகள் பயன்படுத்தப்படும்

வரைவு சுற்றுச்சூழல் தாக்க மதிப்பீட்டு அறிக்கை

ஆதரவாளர்: பி.பிரபாகரன் , சாதாரண கல் மற்றும் சரளை குவாரி, கரூர் மாவட்டம்

			<ul style="list-style-type: none"> ✚ CPCB விதிமுறைகளின்படி DG பெட்டிகளுக்குப் போதுமான ஸ்டாக் உயரம் வழங்கப்படும்
		பொதுவான நடவடிக்கைகள்	<ul style="list-style-type: none"> ✚ தூசிப் பறப்பதைக் கட்டுப்படுத்த MoEF இன் விதிமுறைகளின்படி நடப்பட வேண்டும் . ✚ தொழிலாளர்களுக்கு காது மஃப், முகமூடி, கண்ணாடி போன்ற பாதுகாப்பு சாதனங்கள் வழங்கப்பட வேண்டும். ✚ பாதிக்கப்பட்ட பகுதியில் உள்ள தொழிலாளர்கள் மற்றும் அருகிலுள்ள கிராமவாசிகளின் வழக்கமான சுகாதார பரிசோதனை மேற்கொள்ளப்பட வேண்டும், மேலும் தொழிற்சாலைகள் சட்டத்தின்படி ஊழியர்களின் வழக்கமான தொழில்சார் சுகாதார மதிப்பீடு மேற்கொள்ளப்பட வேண்டும். ✚ சுற்றுப்புற காற்றின் தரத்தை மதிப்பிடுவதற்காக சுற்றுப்புற காற்றின் தரக் கண்காணிப்பு வழக்கமான அடிப்படையில் நடத்தப்படும்.
2	நீர் சூழல்	மேற்பரப்பு நீர்	<ul style="list-style-type: none"> ✚ சுரங்கத்தில் இருந்து வெளியேறும் கழிவு நீர், தூசியை அடக்குவதற்கும், மரங்களை வளர்ப்பதற்கும் பயன்படுத்துவதற்கு முன், தொட்டிகளில் சுத்திகரிக்கப்படும்.
		நிலத்தடி நீர்	<ul style="list-style-type: none"> ✚ சுரங்க நடவடிக்கை நிலத்தடி நீர் மட்டத்தில் குறுக்கிடாது ✚ பருவமழைக்கு முன்னும் பின்னும் தூர்வாரும் பணி

வரைவு சுற்றுச்சூழல் தாக்க மதிப்பீட்டு அறிக்கை

ஆதரவாளர்: பி.பிரபாகரன் , சாதாரண கல் மற்றும் சரளை குவாரி, கரூர் மாவட்டம்

			மேற்கொள்ளப்படும்
		புயல் நீர்	<ul style="list-style-type: none"> ✚ மழைநீரை சேமிக்க குழி பயன்படுத்தப்படும் ✚ மழை நீர் சுரங்க குழியில் சம்ப்பில் சேகரிக்கப்பட்டு, 15 மீ x 10 மீ x 3 மீ பரப்பு அமைக்கும் தொட்டிக்கு பம்பு செய்யப்பட்டு, இடைநிறுத்தப்பட்ட திடப்பொருட்கள் ஏதேனும் இருந்தால் அகற்றப்படும். சேகரிக்கப்படும் நீர், தூசியை அடக்குவதற்கும், தூசி உருவாகக்கூடிய இடங்களுக்கும், பசுமை மண்டலத்தை வளர்ப்பதற்கும் நியாயமான முறையில் பயன்படுத்தப்படும். ✚ முன்மொழிபவர் மழைநீர் சேகரிப்பின் ஒரு பகுதியாக மழைநீரை சேகரித்து நீதிமுறையில் பயன்படுத்துவார்
		பொதுவான நடவடிக்கைகள்	<ul style="list-style-type: none"> ✚ நீரின் தரத்தை தொடர்ந்து கண்காணித்தல் மற்றும் பகுப்பாய்வு செய்தல்
3	இரைச்சல் சூழல்	துளையிடுதல்	<ul style="list-style-type: none"> ✚ அதிக சத்தத்திற்கு தொழிலாளர்கள் வெளிப்படும் நேரத்தை கட்டுப்படுத்துதல்
		வெடித்தல்	<ul style="list-style-type: none"> ✚ பகல் நேரத்தில் மட்டுமே குண்டுவெடிப்பை மேற்கொள்ள வேண்டும், மேகமூட்டமான நாட்களில் அல்ல ✚ உகந்த வெடிக்கும் மின்னேற்றம், சரியான தாமதமான டெட்டனேட்டர்கள் மற்றும் துளைகள் வெளியே வீசுவதைத் தடுக்க சரியான தண்டு ஆகியவற்றைப் பயன்படுத்தி இரைச்சல் அளவுகள்

வரைவு சுற்றுச்சூழல் தாக்க மதிப்பீட்டு அறிக்கை

ஆதரவாளர்: பி.பிரபாகரன் , சாதாரண கல் மற்றும் சரளை குவாரி, கரூர் மாவட்டம்

			<p>கட்டுப்படுத்தப்படும்.</p> <ul style="list-style-type: none"> ✚ இரைச்சல் மூலத்திலிருந்தும் சத்தம் ஏற்படக்கூடிய உபகரணங்களிலிருந்தும் பிரிக்கப்பட்ட தொழிலாளர்களுக்கு சரியான இரைச்சல் ப்ரூஃப் அடைப்பை வழங்குதல்
		போக்குவரத்து	<ul style="list-style-type: none"> ✚ வாகனங்கள், இயந்திரங்கள் மற்றும் பிற உபகரணங்களின் முறையான மற்றும் வழக்கமான பராமரிப்பு . ✚ உபகரணங்களின் முறையான உயவு மூலம் இயந்திரங்களால் ஏற்படும் சத்தம் குறைக்கப்படும் . ✚ சுரங்கத்திற்குள் நுழையும் அல்லது வெளியேறும் டிரக்குகளின் வேகம், காலியான வாகனங்களில் இருந்து வரும் தேவையற்ற சத்தத்தைத் தடுக்க, மிதமான வேகத்தில் கட்டுப்படுத்தப்படும். ✚ அனைத்து வாகனங்களின் டீசல் இன்ஜின்களிலும் போதுமான சைலன்சர்கள் வழங்கப்படும். ✚ குறைந்த பட்ச ஹாரன்களைப் பயன்படுத்துதல் மற்றும் கிராமப் பகுதியில் மணிக்கு 10 கிமீ வேக வரம்பு. ✚ அனைத்து போக்குவரத்து வாகனங்களும் செல்லுபடியாகும் PUC சான்றிதழ்களை கொண்டு செல்வது உறுதி செய்யப்படும்
		பொதுவான நடவடிக்கைகள்	<ul style="list-style-type: none"> ✚ அதிக சத்தம் உண்டாக்கும் இடங்களில் வேலை செய்யும் தொழிலாளர்கள் தனிப்பட்ட பாதுகாப்பு

வரைவு சுற்றுச்சூழல் தாக்க மதிப்பீட்டு அறிக்கை

ஆதரவாளர்: பி.பிரபாகரன் , சாதாரண கல் மற்றும் சரளை குவாரி, கரூர் மாவட்டம்

			<p>சாதனங்களைப் பயன்படுத்துதல்</p> <ul style="list-style-type: none"> ✚ பணியிட இரைச்சலில் இருந்து ஊழியர்கள் நிவாரணம் பெறும் அமைதியான பகுதிகளை வழங்குதல். ✚ இரைச்சலைக் குறைக்க சுரங்கத்தின் சுற்றளவில் பச்சை பெல்ட்களை உருவாக்குதல். ✚ மோசமான இரைச்சல் நிலை விளைவுகளைப் பற்றிய விழிப்புணர்வை ஏற்படுத்த, வழக்கமான மருத்துவ பரிசோதனை மற்றும் பணியாளர்களுக்கு முறையான பயிற்சி.
4	அதிர்வு	வெடித்தல்	<ul style="list-style-type: none"> ✚ மாறுபட்ட கட்டண விகிதங்களுடன் முறையான சோதனை அதிர்வு ஆய்வுகள் மூலம் குறிப்பிட்ட கட்டண முறை வடிவமைக்கப்பட வேண்டும். ✚ அதிர்வுகளைக் கட்டுப்படுத்த ஒரு தாமதத்திற்கு மில்லி செகண்ட் டெட்டனேட்டர்கள் முன்னுரிமை 25-50எம்எஸ் பயன்படுத்த வேண்டும் ✚ அதிர்வு இன்னும் வரம்பை மீறினால், மேற்பரப்புக்கு அருகில் பயணிக்கும் நீளமான அலைகளை உடைக்க அலையின் இயக்கத்தின் திசையில் 6 மீ ஆழத்திற்கு ஒரு நீண்ட அகழி வெட்டப்படலாம், முன்னுரிமை என்னுடைய தாங்கல் மண்டலத்திற்கு அருகில் ✚ அனைத்து நடவடிக்கைகளையும் மீறி, சுற்றுச்சூழல் கண்காணிப்பின் ஒரு பகுதியாக டிஜிஎம்எஸ் மூலம்

வரைவு சுற்றுச்சூழல் தாக்க மதிப்பீட்டு அறிக்கை

ஆதரவாளர்: பி.பிரபாகரன் , சாதாரண கல் மற்றும் சரளை குவாரி, கரூர் மாவட்டம்

			அங்கீகரிக்கப்பட்ட நில அதிர்வு வரைபடத்தைப் பயன்படுத்தி அதிர்வு மற்றும் இரைச்சலை அவ்வப்போது சோதனை செய்வது பின்பற்றப்பட வேண்டும்.
5	மண் சூழல்	மேல் மண்	<ul style="list-style-type: none"> ✚ காடு வளர்ப்பு மற்றும் விவசாயத்தில் மறுபயன்பாட்டிற்காக மட்கிய மேல் மண் பாதுகாக்கப்பட வேண்டும் ✚ மேல் மண்ணை மற்ற கழிவுகளுடன் கலக்கவோ அல்லது பொருட்களை நிராகரிக்கவோ கூடாது. அதை சுரங்க வளாகத்தில் நியாயமான முறையில் பயன்படுத்தி பாதுகாக்க வேண்டும் ✚ சுரங்கப் பகுதியில் இருந்து எந்த மண்ணையும் மழைநீரால் எடுத்துச் செல்லாமல் தடுக்க, சுரங்கத்தைச் சுற்றி மாலை வடிகால்கள் அமைக்கப்படும் . இது சுரங்க குழிகளில் மண் அரிப்பு மற்றும் வண்டல் படிவதை தவிர்க்கும் மற்றும் பெஞ்சுகளின் உறுதித்தன்மையை பராமரிக்கும்.
6	கழிவுத் தொட்டி	டம்ப்களின் உறுதிப்படுத்தல்	<ul style="list-style-type: none"> ✚ நிராகரிக்கப்பட்ட குப்பைக் கிணறுகள் 1.5 மீ பெஞ்சுகளுக்கு முறையான இளைப்பாறும் கோணத்தில் அமைக்கப்பட வேண்டும், பின்னர் மேல் மண்ணை குப்பைகள் மற்றும் சரிவில் பரப்பி சிறிது நேரம் அவற்றை மட்கியதாக மாற்ற வேண்டும். நிலைப்படுத்தப்பட்ட குப்பைகளின்

வரைவு சுற்றுச்சூழல் தாக்க மதிப்பீட்டு அறிக்கை

ஆதரவாளர்: பி.பிரபாகரன் , சாதாரண கல் மற்றும் சரளை குவாரி, கரூர் மாவட்டம்

			<p>மேல், சாய்வு மற்றும் கால்விரல் ஆகியவை தாவரங்களை உருவாக்குகின்றன</p> <ul style="list-style-type: none"> ✚ குப்பைத்தொட்டியைச் சுற்றியுள்ள மாலை வடிகால் நீர்நிலை அழுத்தத்தின் மூலம் குப்பையைக் கழுவுவதைத் தடுக்கும், இது மேற்பரப்பு நீரால் உருவாக்கப்படுவதைத் தடுக்கிறது மற்றும் கழுவுதல் மற்றும் சரிவதைக் கட்டுப்படுத்துகிறது.
7	தோட்டம்	என்னுடைய குத்தகை எல்லை மற்றும் கழிவுகள் கொட்டும் இடம்	<ul style="list-style-type: none"> ✚ தூசியைக் கட்டுப்படுத்தவும் சத்தத்தைக் குறைக்கவும் குத்தகைப் பகுதியின் சுற்றளவு முழுவதும் பச்சைப் பட்டையை வழங்குதல் ✚ தோட்டத்துடன் கூடிய குப்பைத் தொட்டியை உறுதிப்படுத்துதல் ✚ ஒவ்வொரு ஆண்டும் தாவர இழப்பைக் கணக்கிட்டு, அடுத்தடுத்த தோட்டங்களில் மீண்டும் நடவு செய்ய பரிந்துரைக்கப்படுகிறது. ✚ உயிர்வாழும் வாய்ப்பு அதிகம் உள்ள நாற்றங்காலில் இருந்து செடியை நடவு செய்ய வேண்டும்.
8	நிலச் சூழல்		<ul style="list-style-type: none"> ✚ பாழடைந்த நிலத்தின் மறுசீரமைப்பு, அதிக சுமை/கழிவுகளுடன் மீண்டும் நிரப்புதல் மற்றும் மொட்டை மாடியை மூடும் மற்றும் மேல் மண்ணுடன் அதை மேற்பரப்பப்படும். ✚ குப்பைத்தொட்டிகளைச் சுற்றி வடிகால் வசதி ஏற்படுத்துதல் ✚ மீட்கப்பட்ட நிலத்தை நிலைப்படுத்த வேகமாக

வரைவு சுற்றுச்சூழல் தாக்க மதிப்பீட்டு அறிக்கை

ஆதரவாளர்: பி.பிரபாகரன் , சாதாரண கல் மற்றும் சரளை குவாரி, கரூர் மாவட்டம்

			<p>வளரும் மரங்கள் மற்றும் பிற பூர்வீக புதர்கள் நடப்படும்</p> <ul style="list-style-type: none"> ✚ பசுமை மண்டல மேம்பாட்டுக்கு உரிய நடவடிக்கை எடுக்கப்படும் . ✚ மழைநீர் சேகரிப்பு திட்டத்தின் ஒரு பகுதியாக, அருகிலுள்ள விவசாய நிலங்களுக்கு பாசனம் செய்யும் திட்டத்தின் ஒரு பகுதியாக நிலத்தடி நீரை மீட்டெடுக்கும் குழியில் மழைநீர் சேமிக்கப்படும்.
9	சமூக பொருளாதாரம்		<ul style="list-style-type: none"> ✚ இயந்திரங்கள் மற்றும் உபகரணங்களுக்கு நல்ல பராமரிப்பு நடைமுறைகள் பின்பற்றப்படும், இது சாத்தியமான இரைச்சல் பிரச்சனைகளைத் தவிர்க்க உதவும். ✚ மத்திய மாசுக் கட்டுப்பாட்டு வாரியத்தின் (CPCB) வழிகாட்டுதலின்படி திட்டப் பகுதியிலும் அதைச் சுற்றிலும் பசுமைப் பட்டைகள் உருவாக்கப்படும். ✚ துளையிடுதல், வெடித்தல் போன்றவை சரியான அட்டவணையுடன் பின்பற்றப்படும். ✚ மைய மண்டலத்திற்குள் சுற்றுச்சூழலின் பாதிப்பைக் குறைக்கும் வகையில் உரிய காற்று மாசுக்கட்டுப்பாட்டு நடவடிக்கை எடுக்கப்படும். ✚ தீயணைப்பு, வெளியேற்றம் மற்றும் உள்ளூர் தகவல் தொடர்பு ஆகியவற்றைச் சமாளிக்க, அவசரகாலத் தயார்நிலைத் திட்டம் முன்கூட்டியே தயாரிக்கப்படும்.

வரைவு சுற்றுச்சூழல் தாக்க மதிப்பீட்டு அறிக்கை

ஆதரவாளர்: பி.பிரபாகரன் , சாதாரண கல் மற்றும் சரளை குவாரி, கரூர் மாவட்டம்

			<ul style="list-style-type: none"> ✦ தொழிலாளர்களின் பாதுகாப்பிற்காக, கையுறைகள், ஹெல்மெட்கள், பாதுகாப்பு காலணிகள், கண்ணாடிகள், ஏப்ரான்கள், மூக்கு முகமூடிகள் மற்றும் காதுகளைப் பாதுகாக்கும் சாதனங்கள் போன்ற தனிப்பட்ட பாதுகாப்பு உபகரணங்களும் 'BIS' (Bureau of Indian Standards) ஐ பூர்த்தி செய்யும். ✦ CSR நடவடிக்கைகளின் ஒரு பகுதியாக, உள்ளூர் பஞ்சாயத்து மூலம் ஆதரவாளரால் சமூக நல நடவடிக்கைகள் எடுக்கப்படும்
10	தொழில்சார் சுகாதாரம்		<ul style="list-style-type: none"> ✦ சுரங்க விதிகள் 1955ன் விதி (44)ன் கீழ் உள்ள விதிகளின்படி முதல்தவி வசதிகள் ✦ விதி 29B & 45 (A) இன் கீழ் ஊழியர்களுக்கு ஆரம்ப மற்றும் காலமுறை மருத்துவப் பரிசோதனை நடத்தப்படும். ✦ சுரங்கங்களில் பணிபுரியும் தொழிலாளர்களின் பெயரில் காப்பீடு எடுக்கப்படும் ✦ தடிமனான கையுறைகள், கண்ணாடிகள், காது பிளக்குகள், பாதுகாப்பு பூட் உடைகள் போன்ற பாதுகாப்பு உபகரணங்கள் வழங்கப்பட வேண்டும் .

வரைவு சுற்றுச்சூழல் தாக்க மதிப்பீட்டு அறிக்கை

ஆதரவாளர்: பி.பிரபாகரன் , சாதாரண கல் மற்றும் சரளை குவாரி, கரூர் மாவட்டம்

1.6 மாற்றுகளின் பகுப்பாய்வு

குவாரி செய்யும் இடம் அப்பகுதியின் புவியியல் மற்றும் கனிம படிவு சார்ந்தது. எனவே, இந்த திட்டம், கனிம மற்றும் தளம் சார்ந்தது மற்றும் இந்த திட்டத்திற்காக மாற்று தளம் கருதப்படவில்லை.

1.7 சுற்றுச்சூழல் கண்காணிப்பு திட்டம்

திட்டத்தின் வெற்றியும், திட்டத்தை செயல்படுத்துவதற்கு பொறுப்பான நிறுவன அமைப்பின் செயல்திறனைப் பொறுத்தது. மேலாண்மை திட்டத்தின் செயல்திறனை மதிப்பிடுவதற்கு பல்வேறு சுற்றுச்சூழல் அளவுருக்களின் வழக்கமான கண்காணிப்பு அவசியம். SEIAA வழங்கிய சுற்றுச்சூழல் அனுமதி கடிதத்தில் குறிப்பிடப்பட்டுள்ள நிபந்தனைகளின்படி சுற்றுச்சூழல் கண்காணிப்புத் திட்டம் பல்வேறு சுற்றுச்சூழல் கூறுகளுக்கு நடத்தப்படும்

அட்டவணை எண். 7: பிந்தைய திட்ட சுற்றுச்சூழல் கண்காணிப்பு திட்டம்

எஸ் எண்	சுற்றுச்சூழல் பண்புகள்	இடம்	கண்காணிப்பு		கருத்துக்கள்
			கால அளவு	அதிர்வெண்	
1	வானிலை மற்றும் காற்றின் தரம்	மைய மண்டலத்தில்/அருகிலுள்ள IMD நிலையத்தின் தொடர்ச்சியான கண்காணிப்பு வானிலை நிலையம்	24 மண நேரம்	மாதத்திற்கு ஒருமுறை	காற்றின் வேகம், திசை, வெப்பநிலை, ஈரப்பதம் மற்றும் மழைப்பொழிவு.
2	காற்று மாசுபாடு கண்காணிப்பு – PM _{2.5} , PM ₁₀ , SO _x மற்றும் NO _x	5 இடங்கள் (முக்கிய மண்டலத்தில் ஒரு நிலையம் மற்றும் அருகிலுள்ள குடியிருப்பு, பகுதியில் குறைந்தது ஒன்று, மேல்காற்றில் ஒன்று,	8 மண நேரம்	ஆறு மாதங்களுக்கு ஒருமுறை	நுண்ணிய தூசி மாதிரி மற்றும் மூலக்கூறு தூசி மாதிரி

வரைவு சுற்றுச்சூழல் தாக்க மதிப்பீட்டு அறிக்கை

ஆதரவாளர்: பி.பிரபாகரன் , சாதாரண கல் மற்றும் சரளை குவாரி, கரூர் மாவட்டம்

		கீழ்க்காற்று திசையில் இரண்டு நிலையம் மற்றும் குறுக்கு காற்று திசையில் ஒன்று)			
3	நீர் மாசு கண்காணிப் பு	சுரங்கக் கழிவுகள், சுற்றுப்புறத்தில் நிலத்தடி மற்றும் மேற்பரப்பு நீருக்காக பருவமழைக்கு முந்தைய மற்றும் பிந்தைய காலத்தில் எடுக்கப்பட்ட மாதிரிகளின் தொகுப்பு.	-	ஆறு மாதங்க ளுக்கு ஒருமுறை	இயற்பியல் வேதியியல், நுண்ணுயிரிய ல் பண்புகள்
4	நீர்வளவியல்	குறிப்பிட்ட கிணறுகளில் சுமார் 1 கிலோமீட்டர் தொலைவில் உள்ள திறந்தவெளி கிணறுகளில் நீர்மட்டம்	-	ஆறு மாதங்க ளுக்கு ஒருமுறை	நீர் நிலை கண்காணிப்பு சாதனங்கள் பயன்படுத்தப் படலாம்.
5	சத்தம்	என்னுடைய எல்லை, அதிக சத்தத்தை உருவாக்குகிறது உள்ள பகுதிகளில்	24 மண நேரம்	மாதத்திற் கு ஒருமுறை	ஒலி நிலை மீட்டர்

வரைவு சுற்றுச்சூழல் தாக்க மதிப்பீட்டு அறிக்கை

ஆதரவாளர்: பி.பிரபாகரன் , சாதாரண கல் மற்றும் சரளை குவாரி, கரூர் மாவட்டம்

		குத்தகை மற்றும் அருகிலுள்ள குடியிருப்பு பகுதியில்			
6	அதிர்வு	அருகிலுள்ள குடியிருப்பில் (அறிக்கையில்)	-	குண்டு வெடிப்பின் போது அறுவை சிகிச்சை	டிஜிட்டல் சீஸ்மோகிராஃப்
7	மண்	மைய மண்டலம் மற்றும் இடையக மண்டலம் (மாதிரிகளைப் பிடிக்கவும்)	-	ஆறு மாதங்களுக்கு ஒருமுறை	உடல் மற்றும் வேதியியல் பண்புகள்

1.8 திட்டப் பயன்கள்

முன்மொழிந்தவர் திரு. பி.பிரபாகரன் இருக்கிறது சமூகத்தின் மீதான தனது கடமைகளை மிகவும் உணர்ந்தவர். தோட்டத் திட்டமிடலின் கீழ், குவாரி குத்தகைப் பகுதியின் எல்லையில் மேலும் பசுமைப் பட்டையை உருவாக்க பரிந்துரைக்கப்படுகிறது. பசுமைப் பட்டைகள் மற்றும் தப்பியோடிய உமிழ்வுகள் மற்றும் சத்தத்தைக் கட்டுப்படுத்துவதற்கான அழகியல் தோட்டங்களைத் தவிர, மற்ற அனைத்து பாரிய தோட்ட முயற்சிகளும் நிபுணர்களின் உதவி மற்றும் உள்ளூர் சமூகத்தின் ஒத்துழைப்புடன் செயல்படுத்தப்படும். குவாரிகள் மூலம் கிராமப்புற வேலைவாய்ப்புகள் உருவாகும். மேலும், உள்கட்டமைப்பு வசதிகளை நிர்மாணித்தல், சாதாரண கல் மற்றும் ஜல்லிகளை இடங்களுக்கு கொண்டு செல்வது, சுகாதாரம், குவாரிக்கு பொருட்கள் மற்றும் சேவைகளை வழங்குதல் மற்றும் பிற சமூக சேவைகள் போன்ற ஒப்பந்த வேலைகளில் மேலும் பலருக்கு மறைமுக வேலைவாய்ப்பு கிடைக்கும். உள்ளூர் மக்கள் வேலைவாய்ப்பைப் பெற விரும்புவார்கள். குழந்தைகளுக்கு கல்வி வசதிகள் மற்றும் பள்ளிக்கு குடிநீர் போன்ற நலன்புரி வசதிகளை வழங்குவதன் மூலம் கிராமத்தின் சமூக பொருளாதார வளர்ச்சிக்கு முன்மொழிபவர் உதவுவார். கிராமங்களுக்கு சாலை மற்றும் மருத்துவ வசதிகள் மற்றும் அருகிலுள்ள கிராம மக்களுக்கு வேலை வாய்ப்புகள். CSR பட்ஜெட் லாபத்தில் 2.5% ஒதுக்கப்படுகிறது .

1.9 முடிவு

விவாதிக்கப்பட்டபடி, அனுமதிக்கப்பட்ட வரம்புகளுக்குள் மாசுபாட்டைக் கட்டுப்படுத்த போதுமான தடுப்பு நடவடிக்கைகள் எடுக்கப்படும் என்பதால், இத்திட்டம் அப்பகுதியின் சூழலியல் மற்றும் சுற்றுச்சூழலில் குறிப்பிடத்தக்க தாக்கங்களை ஏற்படுத்த வாய்ப்பில்லை என்பதைக் குறிப்பிடுவது பாதுகாப்பானது. மொத்தச் செயல்பாடுகளும் தொழிலாளர்களுக்கு எளிதாகவும், குறைந்தபட்ச ஆபத்துடனும் மேற்கொள்ளப்பட வேண்டும். முன்மொழியப்பட்ட சுற்றுச்சூழல் மேலாண்மைத் திட்டம், சுற்றுச்சூழலில் மிகக் குறைவான தாக்கத்துடன் அந்தப் பகுதியை பாதுகாப்பான சூழலில் வைத்திருக்கும். குவாரி நடவடிக்கையால் ஏற்படும் பாதிப்பை தோட்டம் நிரூபிக்கும். குவாரி செயல்பாடு, வேலைவாய்ப்பு, தகவல் தொடர்பு மற்றும் உள்கட்டமைப்பு மேம்பாடு போன்ற துறைகளில் சமூக-பொருளாதார நலன்களை மேம்படுத்த உதவும்.