

அக்டோபர்
2023

பொதுமக்கள் கருத்து கேட்பு கூட்டம்
நடத்துவதற்கான திட்ட சுருக்கம்

“திரு G. பெருமாள்
சாதாரண கல் குவாரி மொத்தம் 3.00.0 ஹெக்டேர்”

புல எண். 314(பகுதி-1) துப்புகானப்பள்ளி கிராமம்,
சூளகிரி தாலுக்கா, கிருஷ்ணகிரி மாவட்டம்,
தமிழ்நாடு.

திட்ட ஆதரவாளர்:

திரு G. பெருமாள்
S/o.கோபால்
A-14, தளி ஹட்கோ,
தளி சாலை, ஓசூர்,
கிருஷ்ணகிரி மாவட்டம், தமிழ்நாடு.

திட்டத்தின் கீழ் திட்டமிடப்பட்டது 1(a) வகை B₁

தயாரித்தவர்

Ecotech Labs Pvt. Ltd.



NABET அங்கீகாரம் பெற்ற **EIA** ஆலோசகர்
48, 2nd பிரதான சாலை, ராம் நகர் தெற்கு விரிவாக்கம்,
பள்ளிக்கரணை
சென்னை -600100

திட்டசுருக்கம்

1. திட்ட பின்னணி

முன்மொழியப்பட்ட திட்டத்தின் மொத்த பரப்பளவு 3.00.0 ஹெக்டேர், இது அரசு புறம்போக்கு நிலம். துப்புகானப்பள்ளி கிராமம், சூளகிரி தாலுக்கா மற்றும் கிருஷ்ணகிரி மாவட்டம். திட்டத்தின் வகை B1, இது துப்புகானப்பள்ளி கிராமத்தில் ஒரு உடைக்கல் கல் குவாரி ஆகும். இப்பகுதியானது எந்த வகையான தாவரங்களையும் தாங்காத உடைக்கல் கற்கள் கொண்ட வெற்று நிலப்பரப்பில் அமைந்துள்ளது.

குவாரி செய்யக் கூடிய இயந்திரமயமாக்கப்பட்ட சுரங்கத்துடன் மேல் மண் மற்றும் சரளைக்கு 7.0 மீட்டர் பெஞ்சையும் அதன்பின் 5.0 மீட்டர் செங்குத்து பெஞ்சையும் பெஞ்ச் உயரத்திற்கு குறையாத பெஞ்ச் அகலத்துடன் மேற்கொள்ள உத்தேசிக்கப்பட்டுள்ளது. இப்பகுதியில் மேல் மண்ணின் தடிமன் 1.0 மீ. குவாரி செயல்பாட்டில் ஆழமற்ற விட்டமுடைய துளையிடுதல், ஜெல் வகை வெடித்தல், உடைக்கல் மற்றும் சரளை ஏற்றுதல் மற்றும் தேவைப்படுபவர்களுக்கு அருகிலுள்ள கிரஷர் அலகுகள் / சாலை அமைக்கும் பணிகள் ஆகியவை அடங்கும்.

பூமியின் தரை மட்டத்திலிருந்து மேலே 64 மீட்டர் ஆழம் - மேல் மண் 1.0 மீ + உடைக்கல் கல் 63 மீ (மேற்பரப்பு தரைமட்டம் உயரத்திற்கு மேல் 40 மீ மற்றும் மேற்பரப்பு தரைமட்டம் ஆழத்திற்கு கீழே 24 மீ). மொத்த உடைக்கலின் புவியியல் வளம் சுமார் 803639 கனமீட்டர். சுரங்கக்கூடிய இருப்புக்கள் உடைக்கல் 516612 கனமீட்டர் ஆகும். ஐந்து ஆண்டுகளில் திட்டமிடப்பட்ட உற்பத்தி உடைக்கல் 516612 கனமீட்டர் ஆகும்.

புதிய சுரங்கத் திட்டத்திற்கு, புவியியல் மற்றும் சுரங்கத் துறை துணை இயக்குநர், கிருஷ்ணகிரி, ராக் எண்.496/2021/சுரங்கங்கள் தேதி: 01.07.2021 அன்று ஒப்புதல் அளித்தார்.

அதன்படி, குத்தகைதாரர் SEIAA-TN காணொளி Lr இன் சுற்றுச்சூழல் அனுமதியைப் பெற்றிருந்தார். எண். SEIAA- TN/F.No.5265/1(a)/EC.No:3279/2016 தேதி 11.07.2016.

சுரங்க குத்தகை Rc.No.97/2016/Mines-1 தேதி:06.04.2016 இல் பத்து வருட காலத்திற்கு வழங்கப்பட்டது. குத்தகைப் பத்திரம் 10.08.2016 அன்று நிறைவேற்றப்பட்டது. குத்தகை 09.08.2026 அன்று காலாவதியாகும்.

2021-2022 முதல் 2025-2026 வரையிலான காலத்திற்கான இந்த சுரங்கத் திட்டத்திற்கு உதவி இயக்குநர், புவியியல் மற்றும் சுரங்கத் துறை, ஆட்சியர் அலுவலகம், கிருஷ்ணகிரி, R.c.No.496/2021/Mines தேதி 01.07.2021 அன்று ஒப்புதல் அளித்தார். திட்ட பகுதிக்கு 15 கிமீ சுற்றளவில் வனவிலங்கு பாதுகாப்பு சட்டம் 1972ன் படி மாநிலங்களுக்கு இடையேயான எல்லை, CRZ மண்டலம், மேற்கு தொடர்ச்சி மலைகள், அறிவிக்கப்பட்ட பறவைகள் சரணாலயங்கள், வனவிலங்கு சரணாலயங்கள் எதுவும் இல்லை.

2. திட்டத்தின் இயல்பு மற்றும் அளவு

முன்மொழியப்பட்ட உடைக்கல் குவாரி திட்டத்தின் மொத்த அளவு 3.00.0 ஹெக்டேர். இது கிருஷ்ணகிரி மாவட்டம், சூளகிரி தாலுகா, துப்புகானப்பள்ளி கிராமத்தில் அமைந்துள்ளது.

கனிமம்	: உடைக்கல்
மாவட்டம்	: கிருஷ்ணகிரி
தாலுகா	: சூளகிரி
கிராமம்	: துப்புகானப்பள்ளி
புல எண்	: 314 (பகுதி-1)
பரப்பளவு	: 3.00.0 ஹெக்டேர்

அட்டவணை 1: திட்டத்தின் சுருக்கம்

வ. எண்	விவரங்கள்	விவரங்கள்
1.	அட்சரேகை	12 ° 36' 45.6221" முதல் 12 ° 36' 49.2184" வடக்கு
2.	தீர்க்கரேகை	77° 55' 21.8437" முதல் 77° 55' 31.8815" கிழக்கு

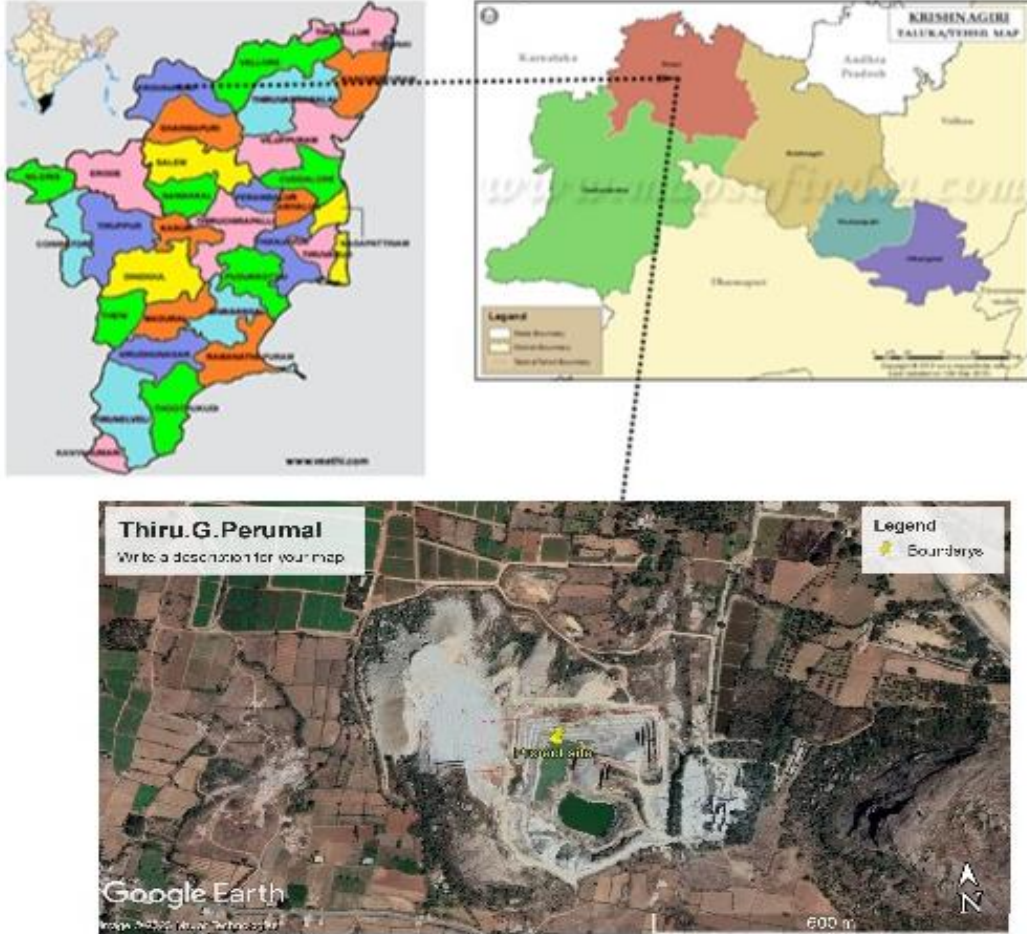
3.	கடல் மட்டத்திற்கு மேல் உள்ள தளத்தின் உயரம்	777 மீட்டர் சராசரி கடல் மட்டத்திற்கு மேல்
4.	நில அமைப்பு	மலைப்பாங்கான நிலப்பரப்பு
5.	நில வகைப்பாடு	அரசு புறம்போக்கு நிலம்
6.	குத்தகை பரப்பளவு	3.00.0 ஹெக்டேர்
7.	அருகிலுள்ள நெடுஞ்சாலை	SH17 A , ஓசூர்-தேன்கனிக்கோட்டை, 0.50 கிமீ, வட கிழக்கு
8.	அருகிலுள்ள ரயில் நிலையம்	சூளகிரி ரயில் நிலையம் - 15.96 கி.மீ, தென் மேற்கு
9.	அருகிலுள்ள விமான நிலையம்	சூளகிரி விமான நிலையம்- 18 கிமீ, வட மேற்கு
10.	அருகிலுள்ள நகரம்/ டவுன்	<ul style="list-style-type: none"> • டவுன் - சூளகிரி - 12 கிமீ - வட கிழக்கு • நகரம் - சூளகிரி - 12 கிமீ, வட கிழக்கு • மாவட்டம் - கிருஷ்ணகிரி - 32 கிமீ, தென் கிழக்கு
11.	ஆறுகள்	பொன்னையார் - 5 கிமீ, கிழக்கு
12.	குளங்கள் மற்றும் நீர்நிலைகள்	<ul style="list-style-type: none"> • நாகமங்கலம் ஏரி, 5.85 கி.மீ., தென் கிழக்கு • பழைய ஏரி, 7.67 கி.மீ., என் • கோனேரப்பள்ளி ஏரி, 8.65 கி.மீ., வட கிழக்கு • சப்பாடி ஏரி, 8.74 கி.மீ., வட கிழக்கு • சின்னார் ஆறு - 8.86 கி.மீ., தென் மேற்கு • ஏரி - 9.65 கிமீ, வட கிழக்கு • தொரப்பள்ளி ஏரி - 9.8 கி.மீ., தென் கிழக்கு • ஜோனா பண்டா ஏரி - 11 கிமீ, தென் கிழக்கு • சென்னாத்தூர் ஏரி - 12.63 கி.மீ., தென் கிழக்கு

		<ul style="list-style-type: none"> பத்லபள்ளி ஏரி - 14 கி.மீ, தென் கிழக்கு
13.	மலைகள் / பள்ளத்தாக்குகள்	15 கி.மீ சுற்றளவில் இல்லை
14.	தொல் பொருள் ஆரய்ச்சி இடங்கள்	15 கி.மீ சுற்றளவில் இல்லை
15.	தேசிய பூங்காக்கள் / வனவிலங்கு/பறைவைகள் சரணாலயங்கள்	காவிரி வடக்கு வனவிலங்கு சரணாலயம் - 8.2 கி.மீ., தெற்கு
16.	ஒதுக்கப்பட்ட/ பாதுகாக்கப்பட்ட காடுகள்	<ul style="list-style-type: none"> ➤ சானமாவு காடு - 2.9 கி.மீ, வட கிழக்கு . ➤ பேரண்டப்பள்ளி ஆர்.எஃப். - 5.23 கி.மீ., வடக்கு . ➤ உடேதுர்கம் ஆர்.எஃப். - 8.2 கி.மீ., தெற்கு ➤ தேன்கனிக்கோட்டை ஆர்.எஃப். - 11.5 கி.மீ., தென் மேற்கு . ➤ செங்கோடச்சினஹள்ளி ஆர்.எஃப். - 14 கி.மீ., தென் கிழக்கு
17.	நில அதிர்வு	முன்மொழியப்பட்ட குத்தகை பகுதி நில அதிர்வு மண்டலம்-II (குறைந்த ஆபத்து பகுதி) கீழ் வருகிறது

3. திட்டத்தின் தேவை

- முன்மொழியப்பட்ட சுரங்க நடவடிக்கைகள் அனைத்து கட்டுமான மற்றும் உள்கட்டமைப்பு திட்டங்களின் முதுகெலும்பாகும், ஏனெனில் கட்டுமானத்திற்கான மூலப்பொருள் அத்தகைய சுரங்கத்திலிருந்து மட்டுமே கிடைக்கிறது. பிரித்தெடுக்கப்பட்ட உடைக்கல் கிருஷ்ணகிரி மாவட்டத்தின் கல் நொறுக்கி கொண்டு செல்லப்படும்.

- இயற்கையான உடைக்கல் மற்றும் நொறுக்கிய கற்கள் கட்டுமான திட்டங்கள் அத்துடன் ரியல் எஸ்டேட்டில் கட்டுமான திட்டங்களுக்கு அதிக தேவை உள்ளது
- அருகிலுள்ள கட்டிட ஒப்பந்தக்காரர்கள், சாலை ஒப்பந்தக்காரர்கள் மற்றும் அருகிலுள்ள கிராமவாசிகளுக்கு நொறுக்குத் திரட்டுகளை உற்பத்தி செய்வதற்காக உடைக்கல் கல் குவாரி செய்யப்படுகிறது
- வெட்டப்பட்ட முழு இருப்புக்களையும் குவாரி செய்தபின், அருகிலுள்ள கிணறுகளுக்கு செயற்கை ரீசார்ஜ் செய்ய இப்பகுதி நீர் தேக்கமாக பயன்படுத்தப்படும்.
- நிலத்திற்கு எந்த சேதமும் ஏற்படாது, மறுசீரமைப்பு அல்லது பின் நிரப்புதல் தேவையில்லை



படம் :1 திட்ட தளத்தின் இருப்பிட வரைபடம்



படம் :2 முன்மொழியப்பட்ட சுரங்க திட்டத்தின் கூகிள் வரைபடம்

4. சார்னோகைட்

சார்னோகைட் மற்றும் கிரானைடிக் நெய்ஸ்கள் கரடுமுரடான கற்களாக பரவலாக வெட்டப்படுகின்றன, இது கட்டிடம் கட்டுவதற்கும், சாலைகள் அமைப்பதற்கும் மற்றும் மதிப்பு கூட்டப்பட்ட தயாரிப்புகளான ஹாலோ பிளாக்குகள், தூண் கற்கள், எம்-சாண்ட் போன்றவற்றை தயாரிப்பதற்கும் பயன்படுத்தப்படுகிறது. சார்னோகைட் பாரிய உடல்களாக, சாம்பல் நிறத்தில் காணப்படுகிறது , நடுத்தர முதல் கரடுமுரடான தானியங்கள், இயற்றப்பட்ட குவார்ட்ஸ், ஃபெல்ட்ஸ்பார் மற்றும் ஆர்த்தோபிராக்ஸீன். சில இடங்களில், சார்னோகைட்டில் உருமாற்றம் செய்யப்பட்ட க்னீசிக் பேண்டிங் (மாற்று இருண்ட மற்றும் கருப்பு நிறம்) கவனிக்கப்படுகிறது. மேல் பகுதியில், இது பளபளப்பான தோற்றத்தை அளிக்கிறது, ஆனால் அதன் கீழே 1-5 மீ ஆழம் சாம்பல் நிறத்தின் வழக்கமான சார்னோகைட் ஆகும்.

5. புவியியல் வளங்கள்

உடைக்கல் கல் மற்றும் மேல் மண்ணின் புவியியல் வளமானது 64.0மீ (1.0மீ மேல்மண் + 63.0மீ உடைக்கல் கல்) ஆழம் வரை கணக்கிடப்படுகிறது. மேற்பரப்பு தரை மட்டம் - 40 மீட்டருக்கு மேல் மற்றும் மேற்பரப்பு தரை மட்டம் - 24 மீட்டருக்கு கீழே. மொத்த புவியியல் வளமானது பகுதி குறுக்குவெட்டு முறையின்படி 845936 மீ³ என மதிப்பிடப்பட்டுள்ளது.

புவியியல் இருப்பு வளங்கள்								
பிரிவு	பெஞ்சு	நீளம் (மீ)	அகலம் (மீ)	ஆழம் (மீ)	அளவு (கனமீட்டர்)	95% இல் புவியியல் இருப்புக்கள் (கனமீட்டர்)	கனிம கழிவுகள் (கனமீட்டர்)	மேல் மண்
XY-AB	I	60	102	1				6120
	II	26	18	7	3276	3112	164	
	III	65	53	7	24115	22909	1206	
	IV	69	88	7	42504	40379	2125	
	V	73	100	7	51100	48545	2555	
	VI	73	100	7	51100	48545	2555	
	VII	122	100	7	85400	81130	4270	
	VIII	120	100	7	84000	79800	4200	
	IX	120	100	7	84000	79800	4200	
	X	120	100	7	84000	79800	4200	
மொத்தம்					509495	484020	25475	6120
XY-CD	II	180	17	7	21420	20349	1071	
	III	180	26	7	32760	31122	1638	
	IV	131	33	7	30261	28748	1513	

	V	180	100	7	126000	119700	6300	
	VI	180	100	7	126000	119700	6300	
மொத்தம்					336441	319619	16822	
மொத்தம் அளவு					845936	803639	42297	6120

அட்டவணை 2. மொத்த புவியியல் இருப்பு வளங்கள்

அட்டவணை 3. ஐந்து வருடம் வாரியாக உற்பத்தியின் அளவு

ஆண்டு வாரியான வளர்ச்சி மற்றும் உற்பத்தி									
ஆண்டு	பிரிவு	பெஞ்ச்	நீளம் (மீ)	அக ம் (மீ)	ஆழம் (மீ)	அளவு (கனமீட்டர்)	95% இல் புவியியல் இருப்புகள் (கனமீட்டர்)	கனிம கழிவுகள் (கனமீட்டர்)	மேல் மண்
10.08.20 21 TO 09.08.20 22	XY- AB	I	49	82	1				4018
		II	16	8	7	896	851	45	
		III	55	43	7	16555	15727	828	
		IV	59	80	7	33040	31388	1652	
		V	63	80	7	35280	33516	1764	
		VI	63	80	7	35280	33516	1764	
		VII	112	80	7	62720	59584	3136	
		மொத்தம்						183771	174582

10.08.20 22 TO 09.08.20 23	XY- AB	VIII	105	75	7	55125	52369	2756	
		IX	100	70	7	49000	46550	2450	
	மொத்தம்					104125	98919	5206	
10.08.20 23 TO 09.08.20 24	XY- CD	II	180	16	7	20160	19152	1008	
		III	180	23	7	28980	27531	1449	
		IV	116	18	7	14616	13885	731	
	மொத்தம்					63756	60568	3188	
10.08.20 24 TO 09.08.20 25	XY - CD	V	160	70	7	78400	74480	3920	
		மொத்தம்					78400	74480	3920
10.08.20 25 TO 09.08.20 26	XY - AB	X	95	65	7	43225	41064	2161	
	XY - CD	VI	155	65	7	70525	66999	3526	
	மொத்தம்					113750	108063	5687	
மொத்தம் அளவு						543802	516612	27190	4018

6. கனிமம்

குவாரி நடவடிக்கை மேற்கொள்ள திறந்த வெளி சுரங்க வழிமுறைகள் மேற்கொள்ளப்படுகிறது, பெஞ்ச் உயரம் 5.0 மீட்டர் மற்றும் 5.0 மீட்டர் பெஞ்ச் அகலத்துடன் மேற்கொள்ள உத்தேசிக்கப்பட்டுள்ளது. இந்த குவாரியிலிருந்து கனிமத்தை பிரித்தெடுப்பதில் துளையிடுதல் மற்றும் வெடித்தல், கனமான பூமி நகரும் கருவிகளைப் பயன்படுத்தப்படுகிறது. சுரங்கத்திலிருந்து எடுக்கப்படும் கனிமமானது டிப்பர்கள் மற்றும் எஸ்கேவட்டர்கள் மூலம் கொண்டு செல்லப்படும்.

செயல்முறை விளக்கம்

புவியியல் ஆய்வின் அடிப்படையில் இருப்புக்கள் மற்றும் வளங்கள் வந்தடைகின்றன

- அகழ்வாராய்ச்சி இயந்திரங்கள் மூலம் சரளை அகற்றுதல் மற்றும் நேரடியாக டிப்பர்களில் ஏற்றுதல்.
- தோண்டுதல் மற்றும் வெடித்தல் மூலம் அகழ்வாராய்ச்சி மூலம் உடைக்கல் கல்லை அகற்றுதல்.
- 30-32 மிமீ விட்டமுடைய ஜாக்ஹாமருடன் ஆழமற்ற துளையிடுதல்.
- வகுப்பு 3 வெடிபொருட்களுடன் குறைந்தபட்ச வெடிப்பு.
- டிப்பர்களில் அகழ்வாராய்ச்சி மூலம் உடைக்கல் கல்லை ஏற்றுதல்

6. நீர் தேவை

இந்த சுரங்கத் திட்டத்திற்கான மொத்த நீர் தேவை 2.2 KLD ஆகும். குடிநீர் தேவைக்கான நீர் கூலிசந்திரம் கிராமத்தில் இருந்து கிடைக்கிறது மற்றும் பிற தேவைகளுக்கு சாலை டேங்கர்கள் விநியோகத்திலிருந்து கிடைக்கிறது

அட்டவணை 4 நீர் இருப்பு

எண்	விளக்கம்	நீர் தேவை (KLD)	மூலம்
1.	மக்கள் குடிப்பதற்காகவும் பிற உபயோகத்திற்கும்	0.7 KLD	கூலிசந்திரம் கிராமத்தில் குடிநீர் கிடைக்கிறது (0.37 கிமீ வடமேற்கு)
2.	மரம் வளர்ச்சி	0.5 KLD	சாலை டேங்கர்கள் விநியோகத்திலிருந்து கிடைக்கிறது
3.	தூசி ஒடுக்கம்	1.0 KLD	சாலை டேங்கர்கள் விநியோகத்திலிருந்து கிடைக்கிறது
மொத்தம்		2.2 KLD	

8. மனித வளம்

இந்த திட்டத்திற்கு தேவைப்படும் மொத்த ஆட்கள் 18 ஆகும். உள்ளூர் மக்களுக்கு தங்கள் வாழ்வாதாரத்தை பெருக்கி கொள்ள இது ஒரு வாய்ப்பாக வழங்கப்படும்.

அட்டவணை 5 மனித வளம்

எண்	பணியாளரின் பெயர்		எண்கள்
1.	திறமையானவர்	சுரங்க மேலாளர்	1
		இயந்திர வல்லுநர்	1
		இயக்குபவர்	1
		ஜாகஹேமர்	6
		ஆபரேட்டர்	
		பிளாஸ்டர்/மேட்	1
2.	வேலை ஆட்கள்	தொழிலாளர்கள்	2
		காவலாளி	1
3.	திறமையற்ற உதவியாளர்		1
		சுத்தம் செய்பவர்	1
	மொத்தம்		14

9. திடக்கழிவு மேலாண்மை

தற்காலத்தில் தூசி கூட எம் சாண்டாக விற்கப்படுவதால், குவாரி எடுக்கப்பட்ட மொத்த உடைக்கல் கல் அளவு பாராமல் தேவையில்லாத கிரஷரில் நுகரப்படும். எனவே குவாரியில் கழிவுகள் இல்லை. சுரங்கக் கழிவுகள், கட்டிடம் கட்டுவதற்கு, அருகில் உள்ள இறுதிப் பயனர்களுக்கு அடித்தள நோக்கத்திற்காகப் பயன்படுத்தப்படும்.

அட்டவணை 7 500 மீட்டர் சுற்றளவில் உள்ள குவாரிகள்

1) தற்போதுள்ள குவாரிகள்:

வ. எண்	குவாரி விபரம்	கிராமம், தாலுக்கா	புல எண் (ஹெக்டேர்)	G.O. எண் & தேதி	குத்தகை காலம்
1.	G. பெருமாள், S/o கோபால் A-14, தளி ஹட்கோ, Tally சாலை, சூளகிரி - 635109	சூளகிரி தாலுக்கா துப்புகனப்பள்ளி கிராமம்	314 பகுதி-1 3.00.0	Roc.97/2016/Mines தேதி: 04.08.2016	10.08.2016 முதல் 09.08.2026
2.	G. பெருமாள், S/o கோபால் A-14, தளி ஹட்கோ, Tally சாலை, சூளகிரி - 635109	சூளகிரி தாலுக்கா துப்புகனப்பள்ளி கிராமம்	314 பகுதி-3 4.94.32	Roc.214/2018/Mines தேதி: 06.12.2019	06.12.2019 முதல் 05.12.2029

2) காலாவதியான/பழைய குவாரிகள்:

வ. எண்	குவாரி விபரம்	கிராமம், தாலுக்கா	புல எண் (ஹெக்டேர்)	G.O. எண் & தேதி	குத்தகை காலம்
--------	---------------	-------------------	--------------------	-----------------	---------------

1.	G. பெருமாள், S/o கோபால் A-14, தளி ஹட்கோ, Tally சாலை, சூளகிரி - 635109	சூளகிரி தாலுக்கா துப்புகனப்ப ள்ளி கிராமம்	214 பகுதி-2	Roc No.703/2005/Mines தேதி: 23.07.2005	12.09.2005 முதல்11.0 9.2015
----	---	--	----------------	--	-----------------------------------

3) பயன்படுத்தப்பட்ட / முன்மொழியப்பட்ட குவாரிகள்

வ. எண்	குவாரி விபரம்	கிராமம், தாலுக்கா	புல எண் (ஹெக்டேர்)	G.O. எண் & தேதி	குத்தகை காலம்
இல்லை					

தற்போதுள்ள / குத்தகை காலாவதியான / முன்மொழியப்பட்ட குவாரிகளின் மொத்த அளவு 7.94.32 ஹெக்டேர்

10. நிலத் தேவை

முன்மொழியப்பட்ட உடைக்கல் திட்டத்தின் மொத்த அளவு 3.00.0 ஹெக்டேர். இது கிருஷ்ணகிரி மாவட்டத்தில் உள்ள சூளகிரி தாலுக்காவின் துப்புகானப்பள்ளி கிராமத்தில் அமைந்துள்ளது.

அட்டவணை 8 நில பயன்பாட்டு முறிவு

வ. எண்	விளக்கம்	தற்போதைய பகுதி (ஹெக்டேர்)	குவாரி காலத்தில் பயன்பாட்டில் உள்ள பகுதி (ஹெக்டேர்)
01.	குவாரிக்கு உட்பட்ட பகுதி	2.06.0	2.50.0
02.	உள்கட்டமைப்பு	Nil	0.01.0
03.	சாலைகள்	0.01.0	0.01.0
04.	கிரீன் பெல்ட் & டம்ப்	Nil	0.48.0

05.	பயன்படுத்தப்படாத பகுதி	0.93.0	Nil
மொத்தம்		3.00.0	3.00.0

10. மக்கள் குடியிருப்பு

500 மீ சுற்றளவில் எந்த வாழ்விடங்களும் இல்லை. குவாரிக்கு 5 கி.மீ சுற்றளவில் கிராமங்கள் உள்ளன.

அட்டவணை 10 மக்கள் அடர்த்தி

எண்	திசையி ல்	கிராமம்	மக்கள் தொகை	தூரம் (கி.மீ.)
1	வடக்கு	துப்புகானப்பள்ளி	250	1.0
2	தெற்கு	தியரனதுர்கம்	400	1.0
3	மேற்கு	ஹனுமந்தபுரம்	300	2.9
4	கிழக்கு	டி.குருபரப்பள்ளி	600	1.4

12. மின் தேவை

உடைக்கல் கல் குவாரி திட்டத்திற்கு பெரிய தண்ணீர் மற்றும் மின்சாரம் தேவையில்லை.

சுரங்கத்திற்கான அகழ்வாராய்ச்சிக்கு ஒரு மணி நேரத்திற்கு 16 லிட்டர் டீசல் மற்றும் உடைக்கல் கல் தேவை..

13. அடிப்படை ஆய்வின் நோக்கம்

அத்தியாயத்தில் பின்வரும் அளவுருக்கள், இருக்கும் சுற்றுச்சூழல் சூழ்நிலை பற்றிய தகவல்கள்களை தருகின்றன.

1. மைக்ரோ - வானிலை ஆய்வு

2. நீர் சூழல்
3. காற்று சூழல்
4. ஒலி சூழல்
5. மண் / நில சூழல்
6. உயிரியல் சூழல்
7. சமூக பொருளாதார சூழல்

13.1 மைக்ரோ - வானிலை ஆய்வு

வளிமண்டலத்தில் வெளியேற்றப்பட்ட மாசுபடுத்திகளின் பரவலை பாதிப்பதில் வானிலை ஒரு முக்கிய பங்கு வகிக்கிறது. வானிலை காரணிகள் காலத்துடன் பரந்த ஏற்ற இறக்கங்களைக் காண்பிப்பதால், நீண்டகால நம்பகமான தரவுகளிலிருந்து மட்டுமே அர்த்தமுள்ள விளக்கம் பெற முடியும்.

- i) சராசரி குறைந்தபட்ச வெப்பநிலை: 28⁰ செல்சியஸ்
- ii) சராசரி அதிகபட்ச வெப்பநிலை. : 36⁰ செல்சியஸ்
- iii) இப்பகுதியின் சராசரி ஆண்டு மழைப்பொழிவு: 274.7 மி.மீ.

13.2 காற்று சூழல்

சுரங்கக் குத்தகைப் பகுதியைச் சுற்றியுள்ள பகுதிகளில் மாதாந்திர அடிப்படையில் சுற்றுப்புறக் காற்று கண்காணிப்பு மேற்கொள்ளப்பட்டது. சுற்றுப்புற காற்றின் தரத்தை அதிக தூரத்தில் அதாவது 5 கிமீ ஆய்வுப் பகுதியில் அறிய. ஆரம், காற்றின் தரம் குறித்து 5 இடங்களில் ஆய்வு நடத்தப்பட்டுள்ளது. துகள்கள் (PM10), சல்பர் டை ஆக்சைடு (SO2), நைட்ரஜன் டை ஆக்சைடு (NO2) போன்ற முக்கிய காற்று மாசுபாடுகள் கண்காணிக்கப்பட்டு முடிவுகள் கீழே சுருக்கப்பட்டுள்ளன.

PM10 (61-37 $\mu\text{g}/\text{m}^3$), PM2.5 (29-16 $\mu\text{g}/\text{m}^3$), SO2 (13-5 $\mu\text{g}/\text{m}^3$), NO2 (30-10 $\mu\text{g}/\text{m}^3$) இன் அடிப்படை நிலைகள், அனைத்து அளவுருக்களும் ஜனவரி 2023 முதல் மார்ச் 2023 வரையிலான ஆய்வுக் காலத்தில் தேசிய சுற்றுப்புற காற்றின் தரத்தால் பரிந்துரைக்கப்பட்ட தரங்களுக்குள் நன்றாக உள்ளது.

13.3 ஒலி சூழல்

முன்மொழியப்பட்ட திட்டத் தளத்தைச் சுற்றியுள்ள 5 இடங்களில் சுற்றுப்புற இரைச்சல் அளவுகள் அளவிடப்பட்டன. திட்ட தளத்தில் அதிகபட்ச பகல் இரைச்சல் மற்றும் இரவு இரைச்சல் முறையே 60 dB (A) மற்றும் 44 dB (A) என கண்டறியப்பட்டது. குறைந்தபட்ச பகல் இரைச்சல் மற்றும் இரவு இரைச்சல் முறையே 38 dB (A) மற்றும் 35 dB (A) ஆகும், இது திட்ட தளத்தில் காணப்பட்டது.

13.4 நீர் சூழல்

நிலத்தடி நீர் சோதிக்கப்பட்டது மற்றும் முடிவுகள் பின்வருமாறு குறிப்பிடப்பட்டுள்ளது.

- ❖ சராசரி pH 7.84 - 7.99 வரை இருக்கும்.
- ❖ TDS மதிப்பு 306 mg/l முதல் 1116 mg/l வரை மாறுபடுகிறது
- ❖ கடினத்தன்மை 206 முதல் 669 mg/l வரை மாறுபடுகிறது
- ❖ குளோரைடு 25.4 முதல் 254 mg/l வரை மாறுபடுகிறது

13.5 நிலச் சூழல்

திட்டம் மற்றும் அதைச் சுற்றியுள்ள பகுதியில் உள்ள மண்ணின் பெரும்பகுதி இயற்கையில் சிறிது காரத்தன்மை கொண்டது மற்றும் pH மதிப்பு 6.8 முதல் 8.51 வரை கரிமப் பொருட்கள் 0.26 முதல் 0.32% வரை இருக்கும் என்று பகுப்பாய்வு முடிவுகள் காட்டுகின்றன. மண் மாதிரிகளில் நைட்ரஜன், பாஸ்பரஸ் மற்றும் பொட்டாசியத்தின் செறிவு நல்ல அளவில் இருப்பது கண்டறியப்பட்டுள்ளது.

13.6 உயிரியல் சூழல்

முன்மொழியப்பட்ட சுரங்க குத்தகை பகுதி பெரும்பாலும் சிறிய புதர்கள் மற்றும் புதர்களைக் கொண்ட வறண்ட தரிசு நிலமாகும். சுரங்க குத்தகை பகுதிக்குள் குறிப்பிட்ட ஆபத்தான தாவரங்கள் மற்றும் விலங்கினங்கள் எதுவும் இல்லை.

14. புனர்வாழ்வு / மீள்குடியேற்றம்

- ❖ சுரங்கத்தின் ஓட்டுமொத்த நிலம் அரசு புறம்போக்கு நிலமாகும். திட்டப்பகுதி மற்றும் அதன் அருகிலுள்ள பகுதிகள் உள்ள மக்களுக்கு இடம்பெயர்வு தேவையில்லை. இந்த திட்டத்தின் அருகிலுள்ள கிராமங்களின் சமூக மேம்பாடு பரிசீலிக்கப்படும்.

15. பசுமை வளர்ச்சி மேம்பாடு

- ❖ சுரங்கப் பகுதியின் புறத் தாங்கல் மண்டலத்தில் கிரீன்பெல்ட்டின் வளர்ச்சி.
- ❖ சுற்றுச்சூழல் மேலாண்மைத் திட்டத்தின் முக்கிய அங்கமாக பசுமைப் பட்டை பரிந்துரைக்கப்பட்டுள்ளது, இது சூழலியல், சுற்றுச்சூழல் மற்றும் சுற்றியுள்ள பகுதியின் தரத்தை மேம்படுத்தும்.
- ❖ வேம்பு, புங்கம் மற்றும் நாவல் போன்ற உள்ளூர் மரங்கள், குத்தகை எல்லை மற்றும் வழித்தடங்கள் மற்றும் செயல்படாத குப்பைகள் மீது ஆண்டுக்கு 300 மரங்கள் வீதம் 5 மீ இடைவெளியில் நடப்படும்.
- ❖ இந்த பகுதியில் உயிர்வாழும் விகிதம் 80% ஆக இருக்கும் என எதிர்பார்க்கப்படுகிறது

அட்டவணை 10 பசுமை வளர்ச்சி மேம்பாடு

ஆண்டு	இனங்களின் பெயர்	நடப்பட்ட இடம்	இனங்களின் எண்ணிக்கை	இடைவெளி	உயிர் பிழைத்தல்
2023	வேம்பு/புங்கம்	வடக்கு	300	5m	80%
2024	கடற்படை	தெற்கு	300	5m	80%
2025	பூவரசு/புங்கம்	கிழக்கு	300	5m	80%
2026	கடற்படை/புங்கம்	தெற்கு	300	5m	80%
2027	வேம்பு	மேற்கு	300	5m	80%
மொத்தம்			1500		

16. எதிர்பார்க்கப்படும் சுற்றுச்சூழல் பாதிப்புகள்

16.1 காற்று சூழல் மற்றும் தணிப்பு நடவடிக்கைகள்

- ❖ சாலைகள் மற்றும் செப்பனிடப்படாத சாலைகளில் தண்ணீர் தெளிக்கப்படும்
- ❖ தூசி வெளியேற்றத்தைக் கட்டுப்படுத்த நீர் தெளித்தல் போன்ற முறையான தணிப்பு நடவடிக்கைகள் பின்பற்றப்படும்.
- ❖ சுரங்க பகுதியை சுற்றியுள்ள பகுதிகளில் சாலைகள், திடக்கழிவு தளம் மற்றும் அருகிலுள்ள சுரங்க வளாகங்களில் மரங்கள் வளர்க்கப்படும்
- ❖ மாசை கட்டுப்படுத்தும் வகையில் சுரங்கப்பகுதியில் பயன்படுத்தும் கருவிகள் அனைத்தும் அவ்வப்போது பராமரிப்பு மேற்கொள்ளப்படும்.

16.2 ஒலி சூழல் மற்றும் தணிப்பு நடவடிக்கைகள்

- ❖ சிபிசிபி வழிகாட்டுதல்களின்படி சுற்றுப்புற சத்தத்தை அவ்வப்போது கண்காணித்தல் செய்யப்படும்.
- ❖ போக்குவரத்து வாகனங்கள் மற்றும் ஏற்றுவதற்கான அகழ்வாராய்ச்சி தவிர வேறு எந்த உபகரணங்களும் அனுமதிக்கப்படாது.
- ❖ இந்த கருவிகளில் வரும் இரைச்சல் தற்காலிகமானது அது எந்த வித தாக்கத்தையும் ஏற்படுத்தாது.

17. சுற்றுச்சூழல் மேலாண்மை கலத்திற்கான பொறுப்புகள் (EMC)

- ❖ EMC இன் பொறுப்புகள் பின்வருவனவற்றை உள்ளடக்குகின்றன:
- ❖ சுற்றியுள்ள பகுதியின் சுற்றுச்சூழல் கண்காணிப்பது.
- ❖ மரம் வளர்ப்பது
- ❖ தண்ணீரின் குறைந்தபட்ச பயன்பாட்டை உறுதி செய்தல்.
- ❖ மாசு கட்டுப்பாட்டு நடவடிக்கைகளை முறையாக செயல்படுத்துதல்.

18. சுற்றுச்சூழல் கண்காணிப்பு திட்டம்

தமிழ்நாடு மாநில மாசு கட்டுப்பாட்டு வாரியத்தின் (டி.என்.பி.சி.பி) படி சுற்றுப்புற காற்றின் தரம், நீர் மற்றும் கழிவு நீர் தரம், சத்தம் தரம் குறித்து கண்காணிப்பு பராமரிக்கப்படும்.

19. திட்ட செலவு

சாலைகள், சுரங்க அலுவலகம்/ தொழிலாளர் கொட்டகை, முதலுதவி அறை போன்ற உள்கட்டமைப்பு வசதிகளுக்கும், மின் சேவைகளுக்கும் நீர்

வழங்குவதற்கும் இயந்திரங்களை பயன் படுத்துவதற்கும் தேவைப்படும் மொத்தம் ரூ Rs. 3,93,00,000 ஆகும்.

அட்டவணை 11 திட்ட செலவு விவரங்கள்

எண்	விளக்கம்	செலவு
1.	திட்ட செலவு	3,53,00,000
2.	செலவினம் செலவு	40,00,000
	மொத்தம்	3,93,00,000

20. பெருநிறுவன சுற்றுச்சூழல் பொறுப்பு

பெருநிறுவன சுற்றுச்சூழல் பொறுப்பு (சிஇஆர்) நிதியின் கீழே பின் வரும் செயல்பாடுகளுக்கு வழங்கப்படும்.

அட்டவணை 12 கார்ப்பரேட் சுற்றுச்சூழல் பொறுப்பு செலவு

எண்	பெருநிறுவன சுற்றுச்சூழல் பொறுப்பு செயல்பாடு	செலவு (ரூ)
1.	ஒல்லப்பள்ளியில் உள்ள அரசு உருது நடுநிலைப் பள்ளிக்கு பாதுகாப்பான குடிநீர், சுகாதாரமான கழிப்பறை வசதிகள், தளபாடங்கள், நூலகத்தில் பசுமை பட்டி மேம்பாடு மற்றும் சுற்றுச்சூழல் விழிப்புணர்வு புத்தகங்கள், சோலார் விளக்குகள் போன்ற அடிப்படை வசதிகளை வழங்குதல்.	5,00,000/-
	மொத்தம்	5,00,000/-

21. திட்டத்தின் நன்மைகள்

- இத்திட்டத்தின் மூலம் மக்களின் சமூக பொருளாதார நிலை உயரும், இந்த சுரங்க பகுதியை சுற்றியுள்ள பகுதிகளில் உள்ள மக்களின் வேலை வாய்ப்பு நேரடியாகவும், மறைமுகமாகவும், அமைய கூடும்

- இத்திட்டம் சுற்றுசூழலுக்கு இணக்கமான நிதி வழிமுறைகள் மற்றும் கட்டுமானத் துறையின் தொழிலின் நலனுக்காக இருக்கும்,
- இத்திட்டம் மூலம் மக்களின் சமூக அல்லது கலாச்சார வாழ்க்கையில் எந்தவிதமான எதிர்மறையான தாக்கத்தையும் ஏற்படுத்தப்போவதில்லை.