

பொது விசாரணை நடத்துவதற்கான நிர்வாக  
சுருக்கம்  
"Tvl. என்டிசி புளு மெட்டல்ஸ் LLP சாதாரண கல்  
மற்றும் சரளை குவாரி

பு.எண். 76/1(பகுதி) 0.63.0 ஹெக்டேர்"  
புகளூர் வட்டம், குப்பம் கிராமம்,  
கரூர் மாவட்டம், தமிழ்நாடு.

500மீ பரப்பளவில் உள்ள சுரங்ககளின் அளவு = 0.63.0 ஹெக்டேர்

உரிமையாளர்

Tvl. என்டிசி புளு மெட்டல்ஸ் LLP,  
திரு. நா.முத்துசாமி,  
ராசம்பாளையம், கீழ்சத்தம்பூர்  
நாமக்கல் மாவட்டம் - 637207.

சுற்றுச்சூழல் தாக்க மதிப்பீடு (EIA) அறிவிப்பின் கீழ் சுற்றுச்சூழல்  
அனுமதி - 2006 அட்டவணை வ.எண். 1 (அ) (i): சுரங்கத்திட்டம்

தயாரித்தவர்:



**GEO TECHNICAL MINING SOLUTIONS**

(A NABET Accredited & ISO Certified Company)

1/213-B, Ground Floor, Natesan Complex, Oddapatti,

Collectrate Post Office, Dharmapuri,

Tamilnadu, India - 636705

Off.Ph: 04342 232777, Mobile : +91 9443937841

E-mail: info.gtmsdpi@gmail.com

Website: www.gtmsind.com



ஜனவரி 2022

# நிர்வாக சுருக்கம்

## 1. திட்டத்தின் பின்னணி:

உதேசிக்கப்பட்ட திட்டத்தின் மொத்த பரப்பளவு 0.63.0 ஹெக்டேர், கரூர் மாவட்டம், புகளூர் வட்டத்தில் உள்ள குப்பம் கிராமத்தில் பட்டா நிலம். திட்டத்தின் வகை B1, குப்பம் கிராமத்தில் அமைக்கப்பட்டுள்ள புதிய சாதாரண கல் சுரங்கமாகும். இப்பகுதியானது எந்த வகையான தாவரங்களையும் தாங்காத சாதாரண கற்களால் மூடப்பட்ட மேற்கு நோக்கி சாய்ந்த சமவெளி நிலப்பரப்பில் அமைந்துள்ளது.

5.0 மீட்டர் அகலம், 5.0 மீட்டர் செங்குத்து கொண்ட வழக்கமான திறந்தவெளி அரை இயந்திரமயமாக்கப்பட்ட கற்சுரங்கத்தின் செயல்பாடு மேற்கொள்ள உத்தேசிக்கப்பட்டுள்ளது. இச்சுரங்க செயல்பாட்டில் துளையிடுதல், வெடித்தல், சுமையேற்றம் மற்றும் போக்குவரத்து ஆகியவை அடங்கும்.

## குவாரி செயல்பாடு:

- சுரங்க செயல்பாடானது தரை மட்டத்திலிருந்து சுமார் 25மீ ஆழம் வரை உள்ளது.
- புவியியல் இருப்பு 145084 மீ<sup>3</sup> சாதாரணகல் மற்றும் 12616 மீ<sup>3</sup> சரளை.
- சாதாரண கல்லின் சுரங்க இருப்பு 42712 மீ<sup>3</sup> மற்றும் சரளை 7888 மீ<sup>3</sup> ஆகும்.
- முன்மொழியப்பட்ட உற்பத்தி ஐந்து ஆண்டுகளுக்கு திட்டமிடப்பட்டுள்ளது. சுமார் 8542 மீ<sup>3</sup> சாதாரணகல் கல் மற்றும் 7888 மீ<sup>3</sup> சரளை.

சுரங்கத் திட்டமானது அங்கீகரிக்கப்பட்ட தகுதி வாய்ந்த நபரால் தயாரிக்கப்பட்டு புவியியல் மற்றும் சுரங்க துறை துணை இயக்குனரால் அங்கீகரிக்கப்பட்டது,

## ந.க.எண். 619/ சுரங்கங்கள் /2020, தேதி:22.06.2021.

திட்டப் பகுதியானது மலைப் பகுதி மற்றும் பாதுகாப்பு ஆணையப் பகுதியில் வராது. 10 கி.மீ. சுற்றளவில் வனவிலங்கு பாதுகாப்பு சட்டம் 1972ன் படி மாநிலங்களுக்கு இடையேயான எல்லை, கடலோர ஒழுங்குமுறை மண்டலம், மேற்கு தொடர்ச்சி மலைகள், அறிவிக்கப்பட்ட பறவை சரணாலயங்கள், வனவிலங்கு சரணாலயங்கள் எதுவும் இல்லை.

## 2.திட்டத்தின் தன்மை மற்றும் அளவு

கரூர் மாவட்டம், புகளூர் வட்டம், குப்பம் கிராமத்தில், 0.63.0 ஹெக்டேர் நிலப்பரப்பில் புதிய சாதாரண கல் மற்றும் சரளை சுரங்கமானது அமைக்கப்பட உள்ளது.

மாவட்டம்	: கரூர்
வட்டம்	: புகளூர்
கிராமம்	: குப்பம்
வ.எண்.	: 76/1(பகுதி)
அளவு	: 0.63.0 ஹெக்டேர்

### அட்டவணை 1: திட்டத்தின் சுருக்கமான விளக்கம்

வ எண்	விவரங்கள்	விவரங்கள்
1	அட்சரேகை	10°59'50.56" வடக்கு முதல் 10°59'53.69" வடக்கு வரை
2	தீர்க்கரேகை	77°57'34.30" கிழக்கு முதல் 77°57'36.99" கிழக்கு
3	கடல் மட்டத்திற்கு மேல் தளம் உயரம்	கடல் மட்டத்திலிருந்து 165 மீ.
4	நிலப்பரப்பு	சற்று உயரமான நிலப்பரப்பு
5	தளத்தின் நில பயன்பாடு	பட்டா நிலம்.
6	குத்தகை பகுதியின் பரப்பளவு	0.63.0 ஹெக்டேர்
7	அருகில் உள்ள நெடுஞ்சாலை	<ul style="list-style-type: none"> <li>மாநில நெடுஞ்சாலை-84 குத்தகை பகுதிக்கு வடக்கே 2.4கி.மீ. தொலைவில் அமைந்துள்ளது.</li> <li>தேசிய நெடுஞ்சாலை -67 குத்தகை பகுதிக்கு தெற்கே 4.65 கி.மீ. தொலைவில் அமைந்துள்ளது.</li> </ul>
8	அருகிலுள்ள ரயில் நிலையம்	புகளூர் - 6.8 கிமீ - வடகிழக்கு
9	அருகில்விமான நிலையம்	திருச்சிராப்பள்ளி - 85.8 கிமீ- கிழக்கு
10	அருகில்நகரம் / நகரம்	i. வடக்கு - உப்புபாளையம் - 2.1கி.மீ ii. தெற்கு - தாழைத்துப்பட்டி - 0.7கி.மீ iii கிழக்கு - புன்னம்- 3.8 கி.மீ

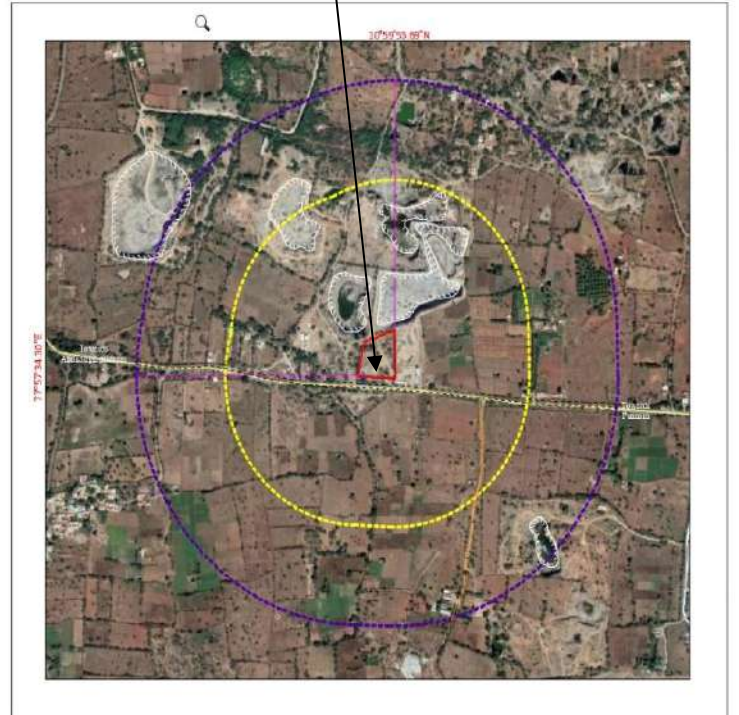
		iv மேற்கு - சாலிப்பாளையம் - 2.45 கி.மீ
11	ஆறுகள் / கால்வாய்	<ul style="list-style-type: none"> <li>❖ காவிரி ஆறு - 8.7 கி.மீ,</li> <li>❖ வடக்குஅமராவதி ஆறு - 10 கி.மீ, தெற்கு</li> <li>❖ கால்வாய் - 1 கிமீ- வடகிழக்கு</li> <li>❖ கால்வாய்- 8.3கிமீ- தென்கிழக்கு</li> </ul>
12	ஏரி	<p>ஓடை - 8 கி.மீ. தென்கிழக்கு குட்டை - 8 கி.மீ. தென்கிழக்கு</p>
13	மலைகள் / பள்ளத்தாக்குகள்	10 கி.மீ. சுற்றளவில் இல்லை
14	தொல்பொருள் இடங்கள்	10 கி.மீ. சுற்றளவில் இல்லை
15	தேசிய பூங்காக்கள் /வனவிலங்கு சரணாலயங்கள்	10 கி.மீ. சுற்றளவில் இல்லை
16	ஒதுக்கப்பட்ட / பாதுகாக்கப்பட்ட காடுகள்	முன்மொழியப்பட்ட குத்தகைப் பகுதியின் 10 கி.மீ. சுற்றளவுக்குள் காப்புக்காடு இல்லை
17	நில அதிர்வு	முன்மொழியப்பட்ட குத்தகைப் பகுதி நில அதிர்வு மண்டலம்-II- ல் உள்ளது (இது குறைந்தது ஆபத்து பகுதியும்).
18	பாதுகாப்பு நிறுவனங்கள்	10கி.மீ. சுற்றளவில் இல்லை

### 3.திட்டத்திற்கான தேவை

- ❖ முன்மொழியப்பட்ட சுரங்க நடவடிக்கைகள் அனைத்து கட்டுமான மற்றும் உள்கட்டமைப்பு திட்டங்களின் முதுகெலும்பாக உள்ளன, ஏனெனில் கட்டுமானத்திற்கான மூலப்பொருள் அத்தகைய சுரங்கத்திலிருந்து மட்டுமே கிடைக்கிறது. கரூர் மாவட்டத்தில் பிரித்து எடுக்கப்பட்ட சாதாரண கல்லானது, கல் நொறுக்கியாக மாற்றப்படுகிறது.

- ❖ மனை, கட்டுமானத் திட்டங்கள் மற்றும் கட்டிடக் கட்டுமானத் திட்டங்களில் மூல சாதாரண கல் மற்றும் நொறுக்கப்பட்ட கல் அதிக தேவை உள்ளது.
- ❖ அருகிலுள்ள கட்டிட ஒப்பந்ததாரர்கள், சாலை ஒப்பந்ததாரர்கள் மற்றும் அருகிலுள்ள கிராம மக்களுக்கு, சாதாரண கல் நொறுக்கி மொத்தங்களை உற்பத்தி செய்வதற்காக வெட்டப்படுகிறது.
- ❖ தோண்டப்பட்ட முழு இருப்புகளையும் குவாரி செய்த பிறகு, அந்த பகுதி நீர் தேக்கமாக பயன்படுத்தப்படும். அருகிலுள்ள கிணறுகளுக்கு செயற்கை மீள்நிரப்பு செய்ய வேண்டும்.
- ❖ நிலத்திற்கு எந்த சேதமும் ஏற்படாது, மறுசீரமைப்பு அல்லது பின் நிரப்புதல் தேவையில்லை.

# படம் 1: திட்டத் தளத்தின் இருப்பிட வரைபடம்



10°59'53.69"N



PLATE NO-IC

APPLICANT:  
TVLNTC BLUEMETALS LLP,  
Prop of Mr.S.MUTHUSAMY,  
RASAMPALAYAM,  
KEELSATHAMBUR VILLAGE,  
NAMAKKAL DISTRICT.

LEASE APPLIED AREA:  
SF NO : 76/1 (Part),  
EXTENT : 0.63 Hect,  
VILLAGE : KUPPAM,  
TALUK : PUGAIUR,  
DISTRICT : KARUR.

INDEX

MINE LEASE AREA	
ODAI	
APPROACH ROAD	
CART ROAD	
VILLAGE ROAD	
300m RADIUS	
500m RADIUS	
EXISTING QUARRY PIT	

TOPO SHEET NO : 58-B/16 & 58-R/13

LATITUDE : 10°59'50.56"N to 10°59'53.69"N

LONGITUDE : 77°57'34.30"E to 77°57'36.99"E

SATELLITE IMAGERY MAP

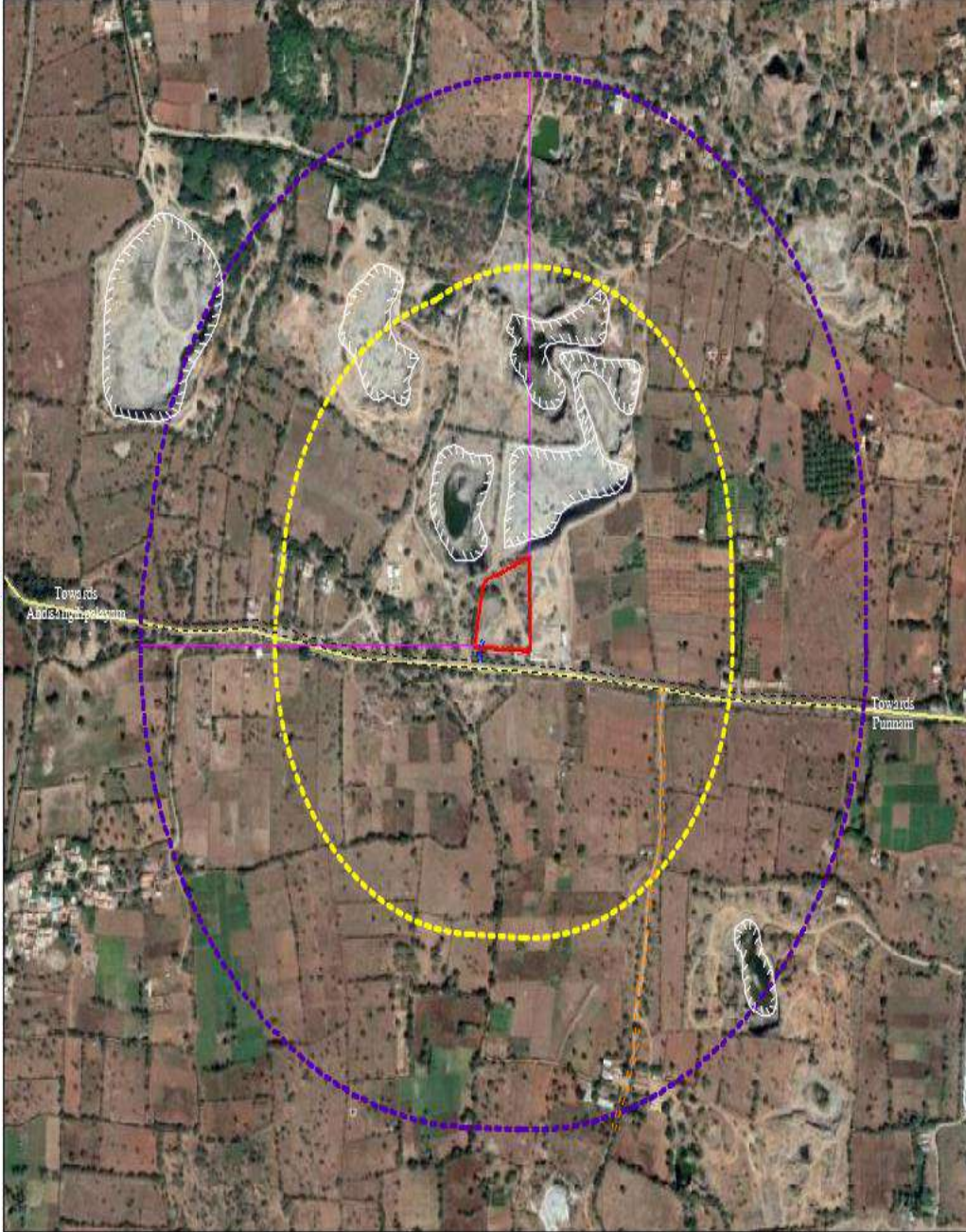
SCALE - 1:5000

Prepared By:

I DO HEREBY CERTIFY THAT THE PLATE  
HAS BEEN CHECKED BY ME AND IS CORRECT  
TO THE BEST OF MY KNOWLEDGE

Dr.S.KARUPPANNAN,M.Sc.,Ph.D.  
RECOGNIZED QUALIFIED PERSON  
RQP/MAS/265/2014/A

77°57'34.30"E



படம் 2: திட்டத் தளத்தின் கூகுள் வரைபடம்

#### 4.சார்னோகைட்

புவியியல் ரீதியாக, முழு மாவட்டத்தையும் கடினமான பாறை வடிவங்களாக வகைப்படுத்தலாம். கடினப் பாறை உருவாக்கம்: - மாவட்டத்தின் 90 சதவீதத்திற்கும் அதிகமான பகுதிகள் தொல்பொருள் காலத்தைச் சேர்ந்த கடினமான பாறைகளால் அடியில் உள்ளன. பல்வேறு வகையான கடினப் பாறைகளில் முக்கிய உருவாக்கம் கினிசிக் வகை உருவாக்கம் ஆகும். (1) கோண்டலைட் குழு, (2) சார்னோகைட் குழு மற்றும் (3) மிக்மாடைட் வளாகம். கோண்டலைட் குழுவில் குவார்ட்சைட், படிக சுண்ணாம்புக் கற்கள் உள்ளன. சார்னோகைட் குழுவில் பைராக்ஸீன் கிரானுலைட் மற்றும் சார்னோகைட் ஆகியவை அடங்கும். மிக்மாடைட் வளாகம் ஹாரன்ப்ளென்ட்-பயோடைட் க்னீஸ், கிரானைடிக் க்னீஸ் மற்றும் பிங்க் மிக்மாடைட் ஆகியவற்றால் குறிப்பிடப்படுகிறது.

#### 5.புவியியல் வளங்கள்

குறுக்குவெட்டு முறையின் அடிப்படையில் புவியியல் இருப்புக்கள் கணக்கிடப்பட்டுள்ளன.

#### அட்டவணை 2. புவியியல் வளங்கள்

விவரங்கள்	விவரங்கள்	
	சாதாரண கல் (5 ஆண்டு திட்ட காலம் )	சரளை(1 ஆண்டு திட்ட காலம் )
புவியியல் வளங்கள் மீ <sup>3</sup>	145084	12616
சுரங்கம் கையிருப்பு மீ <sup>3</sup>	42712	7888
சுரங்கத் திட்ட காலம்	5 ஆண்டுகள்	
வேலை நாட்களின் எண்ணிக்கை	300 நாட்கள்	
ஒரு நாளைக்கு உற்பத்தி மீ <sup>3</sup>	28	26
லாரி சுமைகளின் எண்ணிக்கை (ஒரு சுமைக்கு 6 மீ <sup>3</sup> )	4	4
சுரங்கத்தின் மொத்த ஆழம்	25 மீ தரை மட்டத்திற்கு கீழே (2 மீ சரளை + 23 மீ சாதாரண கல்)	



### அட்டவணை 3. இறுதி குழி பரிமாணம்

முன்மொழிவு - பி1			
குழி	நீளம் (அதிகபட்சம்) (மீ)	அகலம் (அதிகபட்சம்) (மீ)	ஆழம் (அதிகபட்சம்)
I	68	58	25 மீ தரை மட்டத்திற்கு கீழே

## 6.சுரங்கம்

### திறந்தவெளி சுரங்கம்

5.0 மீட்டர் பெஞ்ச் அகலம் கொண்ட 5.0 மீட்டர் செங்குத்து பெஞ்ச் கொண்ட வழக்கமான திறந்தவெளி அரை இயந்திரமயமாக்கப்பட்ட சுரங்கச் செயல்பாடு மேற்கொள்ள உத்தேசிக்கப்பட்டுள்ளது. குவாரி செயல்பாட்டில் ஆழமற்ற பலா சுத்தியல் துளையிடுதல், குழம்பு வெடித்தல், ஏற்றுதல் மற்றும் போக்குவரத்து ஆகியவை அடங்கும்.

### செயல்முறை விளக்கம்

- புவியியல் ஆய்வின் அடிப்படையில் இருப்புக்கள் மற்றும் வளங்கள் உள்ளன
- அகழ்வாராய்ச்சிகள் மூலம் மேல் மண்ணை அகற்றி நேரடியாக சுமையுந்திகளில் ஏற்றுதல்.
- தோண்டுதல் மற்றும் வெடித்தல் அகழ்வாராய்ச்சி மூலம் சாதாரண கல்லை அகற்றுதல்.
- 25.5 மிமீ டயாவின் ஜாக்ஹாமருடன் ஆழமற்ற துளையிடுதல்.
- குறைந்தபட்ச வெடிப்பு வகுப்பு 3 வெடிபொருட்கள் ஆகும்.
- சுமையுந்திகளில் அகழ்வாராய்ச்சி மூலம் சாதாரண கல்லை ஏற்றுதல்.

## 7.தண்ணீர் தேவை

சுரங்கத் திட்டத்திற்கான மொத்த நீர் தேவை 5.0 KLD ஆகும். வீட்டுத் தண்ணீர் அருகிலுள்ள தலையூட்டுபட்டி கிராமத்திலிருந்தும், மற்ற நீர் அருகிலுள்ள சாலை டேங்கர் விநியோகி பெறப்படும்.

#### அட்டவணை 4. நீர் இருப்பு

நோக்கம்	நீர் தேவை (KLD)	ஆதாரம்
குடிநீர்	2.0 KLD	சுரங்க குழி / தண்ணீர் தொட்டியில் மழைநீர் தேங்கியுள்ளது
மரம் வளர்ப்பு	1.75KLD	சுரங்க குழி / தண்ணீர் தொட்டியில் மழைநீர் தேங்கியுள்ளது
தூசி அடக்குமுறை	1.25 KLD	தண்ணீர் தொட்டிகள்
<b>மொத்தம்</b>	<b>5.0 KLD</b>	

#### 8. சுரங்க செயல்பாட்டிற்கு தேவையான ஆட்கள்

திட்டத்திற்குத் தேவையான மொத்த மனிதவளம் தோராயமாக 27நபர்கள். தொழிலாளர்கள் அருகில் உள்ள கிராமங்களைச் சேர்ந்தவர்கள்.

#### அட்டவணை 5. சுரங்க செயல்பாட்டிற்கு தேவையான ஆட்களின் எண்ணிக்கை

1.	மிகவும் திறமையான	சுரங்க மேலாளர்	நபர்களின் எண்ணிக்கை
		சுரங்கங்கள் ஃபார்மேன்	---
		இயந்திர பொறியாளர்	---
		கணக்கு மற்றும் நிர்வாகி	1 எண்
2.	திறமையானவர்	ஆபரேட்டர்	2 எண்
		இயக்கி	4 எண்கள்
		பொறிமுறையாளர்	1 எண்

		பிளாஸ்டர்/மேட்	---
3.	குறைந்த திறமையானவர்கள்	உதவியாளர்கள், கிரீசர்கள்	4 எண்கள்
4.	திறமையற்றவர்	மஸ்தூர் / உழைப்பு	10 எண்கள்
		சுத்தம் செய்பவர்கள்	3 எண்கள்
		உதவியாளரின்	1 எண்
<b>மொத்தம் =</b>			<b>27 எண்கள்</b>

18 வயதுக்கு கீழ்ப்பட்ட எந்த நபரும் சுரங்க பணியின் போது ஈடுபடக்கூடாது.

### 9. திடக்கழிவு மேலாண்மை

#### அட்டவணை 6 திடக்கழிவு மேலாண்மை

வ.எண்	வகை	அளவு	அகற்றும் முறை
1	கரிம	3.24 கிலோ / நாள்	நகராட்சி தொட்டி, உணவு கழிவு.
2	கனிமமற்ற	4.86 கிலோ/நாள்	தமிழ்நாடு மாசுக்கட்டுப்பாட்டு வாரியம் (TNPCB) அங்கீகரிக்கப்பட்ட மறுசுழற்சியாளர்கள்

மத்திய மாசுக் கட்டுப்பாட்டு வாரியம் (CPCB) வழிகாட்டுதல் படி: MSW தனிநபர்/நாள் = 0.45 கிலோ/நாள்

#### அட்டவணை 7 500மீ ஆரம் கொத்து சுரங்கம்

##### 1) முன்மொழியப்பட்ட சுரங்கங்கள்:

குறியீடு	உரிமையாளரின் பெயர்	சர்வே எண்	உள்ள அளவு ஹெக்டர்.	நிலை
பி1	Tvl. NTC ப்ளூ மெட்டல்ஸ் LLP, ஆதரவாளர்.			

	திருமதி. முத்துசாமி, ராசம்பாளைய ம், கீழ்சத்தம்பூர் நாமக்கல் - 637207	76/1 (பகுதி)	<b>0.63.0</b> <b>ஹெக்டேர்</b>	LR.NO.SEIAA TN/F.No.8598/2021/ToR-1023/2021 தேதி: 26.08.2021
--	-------------------------------------------------------------------------------------	--------------	----------------------------------	--------------------------------------------------------------------

**2) தற்போதுள்ள சுரங்கங்கள்:**

குறியீடு	உரிமையாளரின் பெயர்	சர்வே எண்	உள்ள அளவு (ஹெக்டர்)	குத்தகைக்கு காலம்
E1	திரு. k. நல்லசாமி S/o.கிருஷ்ணன், புன்னம்சத்திரம் அஞ்சல், அவவக்குறிச்சி வட்டம் கரூர் மாவட்டம்.	226/1	<b>2.95.0</b>	<b>02.9.2016 முதல் 01.09.2021 வரை</b>
E2	திரு. P.மாரப்பன் அதனால். பழனியப்பன் ஆண்டிபட்டி குப்பம் கிராமம் அரவக்குறிச்சி வட்டம், கரூர் மாவட்டம்.	74 75/3B	0.74.5 1.37.0 மஅ <b>2.11.5</b>	<b>14.10.2016 முதல் 13.10.2021 வரை</b>
E3	டிஎம்டி.v. கவிதா W/o.வடிவேல் நொச்சி காட்டுர் குப்பம் அஞ்சல் அரவக்குறிச்சி வட்டம், கரூர் மாவட்டம்.	75/1A, 75/1B, 75/2	0.49.5 0.47.5 0.91.0 <b>1.88.0</b>	<b>05.08.2016 முதல் 04.08.2021 வரை</b>
<b>மொத்தம்</b>			<b>6.94.5</b> <b>ஹெக்டேர்</b>	

மொத்த சுரங்க கூட்டமைவு அளவு	7.57.5 ஹெக்டேர்	
-----------------------------	--------------------	--

### 3) குத்தகை காலாவதியான மற்றும் கைவிடப்பட்ட பகுதி:

வ.எண்.	உரிமையாளரின் பெயர்	சர்வே எண்.	அளவு (ஹெக்டர் )	குத்தகை காலம்	கருத்துக்கள்
1	ந.சக்திவேல் அதனால். நல்லப்ப கவுண்டர் ஆண்டிபட்டி கருடையம்பாளையம் அரவக்குறிச்சி வட்டம், கரூர் மாவட்டம்.	75/3A 76/1	2.17.0	05.05.2006 to 04.05.2011	---

திட்டப் பகுதியைச் சுற்றியுள்ள 500மீ சுற்றளவு விவரங்கள், புகளூர் வட்டம், குப்பம் கிராமம், கரூர் மாவட்டம்.

தற்போதுள்ள / குத்தகை காலாவதியான / முன்மொழியப்பட்ட குவாரிகளின் மொத்த அளவு 0.63.0 ஹெக்டேர்

## 10.நிலத் தேவை

இத்திட்டத்தின் மொத்த பரப்பளவு 0.63.0 ஹெக்டேர், கரூர் மாவட்டம், புகளூர் வட்டம், குப்பம் கிராமத்தில் சொந்த பட்டா நிலம்.

**அட்டவணை 8 நில பயன்பாட்டு முறிவு**

வ. எண்	நில பயன்பாடு	தற்போதைய பகுதி (ஹெக்டர்)	சுரங்க பயன்பாட்டில் உள்ள பகுதிகள் (ஹெக்டர்)
1.	குவாரிக்கு உட்பட்ட பகுதி	---	0.40.0
2.	உள்கட்டமைப்பு	---	0.01.0
3.	சாலைகள்	---	0.02.0
4.	பச்சை பெல்ட்	---	0.16.6
5.	பயன்படுத்தப்படாத பகுதி	0.63.0	0.03.4
	<b>மொத்தம்</b>	<b>0.63.0</b>	<b>0.63.0</b>

**11. மனித குடியேற்றம்**

500 மீட்டர் சுற்றளவில் குடியிருப்புகள் இல்லை. இப்பகுதியில் கிராமங்கள் உள்ளன. குவாரியின் 5 கி.மீ. சுற்றளவு.

**அட்டவணை 9 அருகாமையில் உள்ள வாழ்விடங்கள்**

வ. எண்	திசை	கிராமம்	தூரம்	மொத்த மக்கள் தொகை
1	வடக்கு	உப்புபாளையம்	2.1 கி.மீ.	1374
2	கிழக்கு	தாழைத்துப்பட்டி	0.7 கி.மீ.	1842
3	தெற்கு	புன்னம்	3.8 கி.மீ.	5446
4	மேற்கு	சாலிப்பாளையம்	2.45 கி.மீ.	2374

**12. தேவையான ஆற்றல்**

சாதாரண கல் குவாரி திட்டத்திற்கு அதிக அளவு தண்ணீர் மற்றும் மின்சாரமானது தேவையில்லை.

**16 லிட்டர்** டீசலானது சுரங்க செயல்பாட்டிற்கு சாதாரண கல்லை சுமந்து செல்வதற்காக பயன்படுத்தப்படுகிறது

### 13. அடிப்படை ஆய்வின் நோக்கம்

இந்த அத்தியாயத்தில் தற்போதுள்ள சுற்றுச்சூழல் சூழ்நிலையில் பின்வரும் தகவல்கள் உள்ளன அளவுருக்கள்.

1. மைக்ரோ - வானிலையியல்
2. நீர் சூழல்
3. காற்று சூழல்
4. இரைச்சல் சூழல்
5. மண் / நிலச் சூழல்
6. உயிரியல் சூழல்
7. சமூக-பொருளாதார சூழல்

#### 13.1 மைக்ரோ - வானிலையியல்

வளிமண்டலத்தில் ஒருமுறை வெளியேற்றப்படும் மாசுப் பொருட்களின் பரவலைப் கண்காணிக்க வானிலை ஆய்வு முக்கிய பங்கு வகிக்கிறது. வானிலை காரணிகள் காலப்போக்கில் பரவலான ஏற்ற இறக்கங்களைக் காட்டுவதால், நீண்ட கால நம்பகமான தரவுகளிலிருந்து மட்டுமே தேவையான விளக்கம் பெற முடியும்.

- i) சராசரி குறைந்தபட்ச வெப்பநிலை : 28.2°C
- ii) சராசரி அதிகபட்ச வெப்பநிலை : 38°C
- iii) இப்பகுதியின் சராசரி ஆண்டு மழை : 724 மி.மி | 28.5 அங்குலம்.

#### காற்று சூழல்

சுற்றுமண்டலப் பகுதிகளில் மாதாந்திர அடிப்படையில் சுற்றுப்புற காற்று கண்காணிப்பு மேற்கொள்ளப்பட்டது. சுரங்க குத்தகை பகுதி மூலத்தில் சுற்றுப்புற காற்றின் தரத்தை மதிப்பிடுவதற்கு. சுற்றுப்புற காற்றின் தரத்தை அதிக தூரத்தில் அதாவது 5 கி.மீ. ஆய்வுப் பகுதியில்

தெரிந்து கொள்ளப்படுகிறது, இதன் ஆரம், காற்றின் தரம் குறித்து 5 இடங்களில் ஆய்வு நடத்தப்பட்டுள்ளது. துகள்கள் (PM10), சல்பர் டை ஆக்சைடு (SO2), நைட்ரஜன் டை ஆக்சைடு (NO2) போன்ற முக்கிய காற்று மாசுபடுத்திகள் கண்காணிக்கப்பட்டு முடிவுகள் கீழே சுருக்கப்பட்டுள்ளன.

PM10 (62-40  $\mu\text{g}/\text{m}^3$ ), PM2.5 (30-18  $\mu\text{g}/\text{m}^3$ ), SO2 (18- 2 $\mu\text{g}/\text{m}^3$ ), NO2 இன் அடிப்படை நிலைகள் (28-2  $\mu\text{g}/\text{m}^3$ ), அனைத்து அளவுருக்களும் தரநிலைகளுக்குள் உள்ளன. தேசிய சுற்றுப்புற காற்று மூலம் பரிந்துரைக்கப்படுகிறது. ஜூன் முதல் ஆகஸ்ட் 2022 வரையிலான ஆய்வுக் காலத்தில் தரம்.

### **இரைச்சல் சூழல்**

சாலை மற்றும் சுரங்க நடவடிக்கைகளில் வாகன இயக்கம் என்பது ஆய்வுப் பகுதியில் சத்தத்தின் முக்கிய ஆதாரங்கள், சுரங்க செயல்பாடு மற்றும் வாகனப் போக்குவரத்தின் சத்தத்தின் சுற்றுச்சூழல் மதிப்பீடு, செவிப்புலன் பாதிப்பு, உடலியல் பதில்கள் மற்றும் எரிச்சல் போன்ற பல்வேறு காரணிகளைக் கருத்தில் கொண்டு மேற்கொள்ளலாம். மற்றும் பொது சமூக பதில்கள். ஆய்வுப் பகுதியில் இரைச்சல் கண்காணிப்பின் முக்கிய நோக்கம், அடிப்படை இரைச்சல் அளவை நிறுவுவதும், திட்டத் தளத்தைச் சுற்றியுள்ள திட்டச் செயல்பாடுகளின் போது உருவாக்கப்படும் என எதிர்பார்க்கப்படும் மொத்த இரைச்சலின் தாக்கத்தை மதிப்பிடுவதும் ஆகும்.

முன்மொழியப்பட்ட திட்டத் தளத்தைச் சுற்றியுள்ள 5 இடங்களில் சுற்றுப்புற இரைச்சல் அளவுகள் அளவிடப்பட்டன. கனரா வங்கி - தலையாட்டுப்பட்டியில் அதிகபட்சமாக பகல் இரைச்சல் மற்றும் இரவு இரைச்சல் முறையே 55 dB (A) மற்றும் 44 dB (A) என கண்டறியப்பட்டது. குறைந்தபட்ச பகல் இரைச்சல் மற்றும் இரவு இரைச்சல் முறையே 39 dB(A) மற்றும் 33 dB(A) ஆகும், இது திட்டத் தளத்தில் காணப்பட்டது.



### 13.2 நீர் சூழல்

- சராசரி pH 7.11 – 7.34 வரை இருக்கும் மற்றும் 6.5 முதல் 8.5 pH வரை ஏற்றுக்கொள்ளக்கூடிய வரம்புக்குள்.
- TDS மதிப்பு 417 mg/l வரை மாறுபடுகிறது
- கடினத்தன்மை 495 to 531 mg/l வரை மாறுபடுகிறது
- குளோரைடு வேறுபட்டது 84.3 mg/l
- நைட்ரேட்டுகள் சுமார் 20 மி.கி/லி
- சல்பேட் உள்ளடக்கம் 25.1 mg/l.

### 13.3 நிலச் சூழல்

திட்டத்தில் உள்ள மண்ணின் பெரும்பகுதி மற்றும் அதைச் சுற்றியுள்ள பகுதிகள் இயற்கையில் சிறிது காரத்தன்மை கொண்டதாகவும், கரிமப் பொருட்கள் 1.24 முதல் 3.02% வரை pH மதிப்பு 6.01 முதல் 7.35 வரை இருக்கும் என்றும் பகுப்பாய்வு முடிவுகள் காட்டுகின்றன. மண் மாதிரிகளில் நைட்ரஜன், பாஸ்பரஸ் மற்றும் பொட்டாசியத்தின் செறிவு நல்ல அளவில் இருப்பது கண்டறியப்பட்டுள்ளது.

### 13.4 உயிரியல் சூழல்

முன்மொழியப்பட்ட சுரங்க குத்தகை பகுதி பெரும்பாலும் சிறிய புதர்கள் மற்றும் புதர்கள் கொண்ட வறண்ட தரிசு நிலமாகும். சுரங்க குத்தகை பகுதிக்குள் குறிப்பிட்ட அழிந்து வரும் தாவரங்கள் மற்றும் விலங்கினங்கள் எதுவும் இல்லை.

### 14. புனர்வாழ்வு/ மீள்குடியேற்றம்

- சுரங்கத்தின் ஒட்டுமொத்த நிலமும் தனியார் பட்டா நிலமாகும். திட்டப் பகுதியிலும், அருகிலுள்ள பகுதியிலும் மக்கள் இடம்பெயர்வது

இல்லை. இத்திட்டத்தில் அருகிலுள்ள கிராமங்களின் சமூக மேம்பாடு பரிசீலிக்கப்படும்.

- சுரங்கப் பகுதி எந்த ஒரு வாழ்விடத்தையும் உள்ளடக்காது. எனவே சுரங்க நடவடிக்கையில் மனித குடியேற்றங்கள் இடம்பெயர்வது இல்லை.

### 15.மரம் வளர்ச்சி

1. சுரங்கப் பகுதியின் புறத் தாங்கல் மண்டலத்தில் மரம் வளர்ச்சி உத்தேசிக்கப்படுகிறது.
2. மரம் வளர்ப்பு சுற்றுச்சூழலின் முக்கிய அங்கமாக பரிந்துரைக்கப்படுகிறது, இது சூழலியல், சுற்றுச்சூழல் மற்றும் சுற்றியுள்ள பகுதியின் தரத்தை மேம்படுத்தும்.
3. வேப்பம்பூ, புங்கம், பின்னாடி, கேசுவரினா மரங்கள் குத்தகை எல்லை மற்றும் வழித்தடங்கள் மற்றும் செயல்படாத குப்பைகள் மீது ஆண்டுக்கு 130 மரங்கள் வீதம் 5 மீ இடைவெளியில் நடப்படும்.
4. இந்த பகுதியில் உயிர்வாழும் விகிதம் 80% ஆக இருக்கும் என எதிர்பார்க்கப்படுகிறது.

### அட்டவணை.10 தோட்டம்/ காடு வளர்ப்பு திட்டம்

ஆண்டு	நடவு செய்ய உத்தேசிக்கப்பட்ட மரங்களின் எண்ணிக்கை	உயிர் பிழைப்பு %	இனத்தின் பெயர்	வளரும் என எதிர்பார்க்கப்படும் மரங்களின் எண்ணிக்கை
I	130	80%	வேம்பு,	104
II	130	80%	பொங்கமியா	104
III	130	80%	பின்னா,	104
IV	130	80%	கேசுவரினா	104
V	130	80%	போன்றவை,	104

## 16.எதிர்பார்க்கப்படும் சுற்றுச்சூழல் பாதிப்புகள்

### 16.1 காற்று சூழல் மற்றும் தணிப்பு நடவடிக்கைகள்

1. சாலைகள் மற்றும் செப்பனிடப்படாத சாலைகளில் தண்ணீர் தெளிக்கப்படும்.
2. தூசி உமிழ்வைக் கட்டுப்படுத்த தண்ணீர் தெளித்தல் போன்ற முறையான தணிப்பு நடவடிக்கைகள் மேற்கொள்ளப்படும்.
3. அணுகுமுறை சாலைகள், திடக்கழிவு தளம் மற்றும் அருகிலுள்ள சுரங்க வளாகங்களில் தோட்டம் மேற்கொள்ளப்படும்.
4. உமிழ்வைக் கட்டுப்படுத்த, உபகரணங்களின் வழக்கமான தடுப்பு பராமரிப்பு மேற்கொள்ளப்படும்.

### 16.2 இரைச்சல் சூழல் மற்றும் தணிப்பு நடவடிக்கைகள்

1. மத்திய மாசுக் கட்டுப்பாட்டு வாரியம் வழிகாட்டுதல்களின் படி சுற்றுப்புற இரைச்சலை அவ்வப்போது கண்காணித்தல் செய்யப்படும்.
2. அகழ்வாராய்ச்சிக்கு தேவையான போக்குவரத்து வாகனங்களை தவிர வேறு எந்த உபகரணங்களும் பயன்படுத்தப்படவில்லை.
3. இந்த உபகரணங்களால் உருவாக்கப்படும் சத்தம் அதிக பாதகமான தாக்கத்தை ஏற்படுத்தாது.

## 17.சுற்றுச்சூழல் மேலாண்மைக் கலத்தின் (EMC) பொறுப்புகள்

சுற்றுச்சூழல் மேலாண்மை செல்லின் பொறுப்புகளில் பின்வருவன அடங்கும்:

- i. சுற்றியுள்ள பகுதியின் சுற்றுச்சூழல் கண்காணிப்பு.
- ii. பசுமை மண்டலம்/தோட்டத்தை மேம்படுத்துதல்.
- iii. குறைந்தபட்ச நீரின் பயன்பாட்டை உறுதி செய்தல்.
- iv. மாசுக்கட்டுப்பாட்டு நடவடிக்கைகளை முறையாக செயல்படுத்துதல்.

## 18.சுற்றுச்சூழல் கண்காணிப்பு திட்டம்

தமிழ்நாடு மாநில மாசுக்கட்டுப்பாட்டு வாரியத்தின் (TNPCB) படி

சுற்றுப்புற காற்றின் தரம், நீர் மற்றும் கழிவு நீரின் தரம், ஒலி தரம் ஆகியவற்றைப் பொறுத்து ஒரு கண்காணிப்பு அட்டவணை பராமரிக்கப்பட வேண்டும்.

### 19.திட்ட செலவு

மொத்த திட்டச் செலவு ரூ.31,94,000 இயந்திரங்களைப் பயன்படுத்துவதற்கும், அணுக்கச் சாலை, சுரங்க அலுவலகம் / பணியாளர்கள் கொட்டகை, முதலுதவி அறை போன்ற உள்கட்டமைப்பு வசதிகளை உருவாக்குவதற்கும், மின்சாரம் மற்றும் நீர் வழங்கல் அடங்கும்.

#### அட்டவணை .11 திட்டச் செலவு விவரங்கள்

வ.எண்	விளக்கம்	செலவு
1	நிலையான சொத்து செலவு	15,49,000
2	செயல்பாட்டு செலவு	3,25,000
3	சுற்றுச்சூழல் மேலாண்மை திட்டம் செலவு	3,20,000
4	இயந்திர செலவு	10,00,000
	<b>மொத்தம்</b>	<b>ரூ. 31,94,000/-</b>

### 20.சுற்றுச்சூழல் பொறுப்பு சுற்றுச்சூழல் பொறுப்பு

பெருநிறுவன சுற்றுச்சூழல் பொறுப்பு (CER) நிதி கீழே உள்ள செயல்பாட்டிற்கு வழங்கப்படும்.

**அட்டவணை .12 பெருநிறுவன சுற்றுச்சூழல் பொறுப்பு செலவு**

S.No.	பெருநிறுவன சுற்றுச்சூழல் பொறுப்பு செயல்பாடு	பெருநிறுவன சுற்றுச்சூழல் பொறுப்பு செயல்பாடு 2% இன் திட்ட செலவு (ரூ.)
1.	அரசுப் பள்ளிகளில் கழிப்பறை வசதி ஏற்படுத்த மேம்பாட்டுத் திட்டம் செயல்படுத்தப்படும்.	ரூ. 63,880/-

**21.சுற்றுச்சூழல் பொறுப்பு சுற்றுச்சூழல் பொறுப்பு**

பெருநிறுவன சுற்றுச்சூழல் பொறுப்பு (CER) நிதி கீழே உள்ள செயல்பாட்டிற்கு வழங்கப்படும்.

**22.திட்டத்தின் நன்மைகள்**

- இத்திட்டத்தினால் கிராமங்களில் வாழும் மக்களின் சமூக-பொருளாதாரத்தில் சாதகமான தாக்கம் உள்ளது. சுரங்க திட்டத்தின் பொது திட்ட பகுதியில் உள்ள மக்களுக்கு நேரடி மற்றும் மறைமுக வேலைவாய்ப்பு கிடைக்கக்கூடிய சாதகமான நிலை உள்ளது.
- இந்த திட்டம் சுற்றுச்சூழலுக்கு இணக்கமானது, நிதி ரீதியாக சாத்தியமானது மற்றும் நிதி ரீதியாக லாபகரமானது மற்றும் கட்டுமானத் தொழிலின் நலனுக்காக இது மறைமுகமாக மக்களுக்கு பயனளிக்கும்.
- இந்தப் பகுதியில் உள்ள சுரங்கங்கள் அருகிலுள்ள கிராம மக்களின் சமூக அல்லது கலாச்சார வாழ்வில் எந்த எதிர்மறையான தாக்கத்தையும் ஏற்படுத்தப் போவதில்லை.

