

ஜூலை
2021

திட்ட சுருக்கம்

உடைக்கல் குவாரி - 0.82.0 ஹெக்டேர்

பொதுமக்கள் கருத்து கேட்புரை

புல எண்: 80/20, 80/21 & 80/22
மேலூர் கிராமம், குளத்தூர் தாலுகா,
புதுக்கோட்டை மாவட்டம், தமிழ்நாடு.

விண்ணப்பதாரர்

திரு. ஆர் முத்துசாமி
எஸ்/ஓ. ரெங்கசாமி
மேல முத்துடையான்பட்டி கிராமம்,
குளத்தூர் தாலுகா,
புதுக்கோட்டை மாவட்டம்.

EIA அறிவிப்பு 2006 இன் சுற்றுச்சூழல் அனுமதி 1(அ)
வகை B1 (கூட்டு) கீழ் வருகிறது

ஆலோசகர்:

ஈக்கோ டெக் லேப்ஸ் பிரைவேட் லிமிடெட்



நெபெட் அங்கீகரிக்கப்பட்ட ஆலோசக நிறுவனம்
எண்.48, இரண்டாவது மெயின் ரோடு,
ராம் நகர், தெற்கு நீட்டிப்பு,
பள்ளிக்கரணை, சென்னை -600100

திட்டசுருக்கம்

1. திட்ட பின்னணி

முன்மொழியப்பட்ட உடைக்கல் திட்டமானது புதிய குவாரிப்பணி செய்யப்பட உள்ள நிலமாகும், இத்திட்டத்தின் மொத்த அளவு 0.82.0 ஹெக்டேர். இது புதுக்கோட்டை மாவட்டத்தில் உள்ள குளத்தூர் தாலுகா மேல முத்துடையான்பட்டி கிராமத்தில் உள்ள சொந்த பட்டா நிலமாகும். இந்த திட்டம் (B1 கூட்டு) வகையை சார்ந்தது, குத்தகைப் பகுதி சமதளமற்ற நிலப்பரப்பை கொண்டதாகவும் வடமேற்கு நோக்கி சாய்வாகவும், உடைக்கல் கல்லால் காணப்படுகிறது.

குவாரி நடவடிக்கை மேற்கொள்ள திறந்த வெளி சுரங்க வழிமுறைகள் மேற்கொள்ளப்படுகிறது, பெஞ்ச் உயரம் 5.0 மீட்டர் மற்றும் 5.0 மீட்டர் பெஞ்ச் அகலத்துடன் மேற்கொள்ள உத்தேசிக்கப்பட்டுள்ளது. இந்த குவாரியிலிருந்து கனிமத்தை பிரித்தெடுப்பதில் துளையிடுதல் மற்றும் வெடித்தல், கனமான பூமி நகரும் கருவிகளைப் பயன்படுத்தப்படுகிறது

பூமியின் தரை மட்டத்திலிருந்து கீழே 47மீட்டர் ஆழம் வரை சுரங்கத்திலிருந்து கனிமம் எடுக்கப்படும். மொத்த உடைக்கலின் புவியியல் இருப்பு சுமார் 3,64,476 கனமீட்டர். சுரங்கக்கூடிய இருப்புக்கள் மற்றும் முன்மொழியப்பட்ட ஐந்து ஆண்டுகளுக்கு உடைக்கல் 1,39,539 கனமீட்டர் மற்றும் 1,32,565 கனமீட்டர் ஆகும்.

இந்த சுரங்க திட்டத்தை புதுக்கோட்டை மாவட்டத்தில் உள்ள புவியியல் மற்றும் சுரங்க துறை துணை இயக்குனரால் அங்கீகரிக்கப்பட்டுள்ளது (கடிதம் எண் Rc.No.207/2020/(G&M), நாள் 28.12.2020. இந்த சுரங்க குவாரியில் இருந்து 15 கி.மீ சுற்றளவில் வரை எந்த ஒரு மலை பகுதி, பாதுகாப்பு ஆணையத்தை சார்ந்த நிலம், வனவிலங்கு பாதுகாப்பு சட்டம் 1972 இன் படி, மாநிலங்களின் எல்லை, சி.ஆர்.இசட் மண்டலம், மேற்கு தொடர்ச்சி மலை, அறிவிக்கப்பட்ட பறவைகள் சரணாலயங்கள், வனவிலங்கு சரணாலயங்கள் எதுவும் இல்லை.

2. திட்டத்தின் இயல்பு மற்றும் அளவு

முன்மொழியப்பட்ட உடைக்கல் குவாரி திட்டத்தின் மொத்த அளவு 0.82.0 ஹெக்டேர். இது புதுக்கோட்டை மாவட்டத்தில் உள்ள குளத்தூர் தாலுக்காவின் மேலூர் கிராமத்தில் அமைந்துள்ளது.

கனிமம்	: உடைக்கல்
மாவட்டம்	: புதுக்கோட்டை
தாலுகா	: குளத்தூர்
கிராமம்	: மேலூர்
புல எண்	: 80/20, 80/21 & 80/22
பரப்பளவு	: 0.82.0 ஹெக்டேர்

அட்டவணை 1: திட்டத்தின் சுருக்கம்

எண்	விவரங்கள்	விவரங்கள்
1.	அட்சரேகை	10°26'55.93" N to 10°26'59.62" N
2.	தீர்க்கரேகை	78°46'26.18" E to 78°46'26.28" E
3.	கடல் மட்டத்திற்கு மேல் உள்ள தளத்தின் உயரம்	110 மீட்டர்
4.	நில அமைப்பு	சமதளமற்ற நிலம்
5.	நில வகைப்பாடு	பட்டா நிலம்
6.	குத்தகை பரப்பளவு	0.82.0 ஹெக்டேர்
7.	அருகிலுள்ள நெடுஞ்சாலை	(SH-26) திருச்சிராப்பள்ளி - புதுக்கோட்டை - ராமநாதபுரம் சாலை 1.15 கி.மீ - கிழக்கு (NH-210) திருச்சிராப்பள்ளி ராமநாதபுரம் சாலை 1.15 கி.மீ - கிழக்கு
8.	அருகிலுள்ள ரயில் நிலையம்	புதுக்கோட்டை ரயில் நிலையம் - 9.05 கி.மீ - தென்கிழக்கு
9.	அருகிலுள்ள விமான நிலையம்	திருச்சிராப்பள்ளி விமான நிலையம் - 35.12 கி.மீ - வடமேற்கு
10.	அருகிலுள்ள நகரம்/ டவுன்	புதுக்கோட்டை-7.84 கி.மீ, தென்கிழக்கு
11.	ஆறுகள்	15 கி.மீ சுற்றளவில் இல்லை
12.	குளம்	கில குளம் - 0.31 கி.மீ, வடகிழக்கு கவிநாடு கண்மாய் - 8.38 கி.மீ, அன்னவாசல் பெரியகுளம் - 8.81 கி.மீ, வடமேற்கு வெல்லனூர் தாமரை குளம் - 2.64 கி.மீ, வடகிழக்கு வெல்லனூர் உள்ளூர் குளம் - 2.06 கி.மீ, வடகிழக்கு படகு குளம் - 5.85 கி.மீ, மேற்கு நயினார் குளம் - 8.69 கி.மீ, தென்கிழக்கு நைனாரி குளம் - 9.75 கி.மீ, தென்கிழக்கு கீரன்குடி கண்மாய் - 14.00 கி.மீ, தென் மேற்கு
13.	மலைகள் / பள்ளத்தாக்குகள்	15 கி.மீ சுற்றளவில் இல்லை
14.	தொல் பொருள் ஆரய்ச்சி இடங்கள்	15 கி.மீ சுற்றளவில் இல்லை
15.	தேசிய பூங்காக்கள் / வனவிலங்கு/பறைவைகள் சரணாலயங்கள்	15 கி.மீ சுற்றளவில் இல்லை
16.	ஒதுக்கப்பட்ட/ பாதுகாக்கப்பட்ட காடுகள்	புதுக்கோட்டை வனத்துறை காடு-8.96 கி.மீ தென்கிழக்கு குடுமியாமலை வனத்துறை காடு -10.21 கி.மீ தென் மேற்கு

		பெரம்பூர் வனத்துறை காடு -12.55 கி.மீ மேற்கு
17.	நில அதிர்வு	முன்மொழியப்பட்ட குத்தகை பகுதி நில அதிர்வு மண்டலம்- II (குறைந்த ஆபத்து பகுதி) இன் கீழ் வருகிறது
18.	பாதுகாப்பு நிறுவல்கள்	15 கி.மீ சுற்றளவில் இல்லை

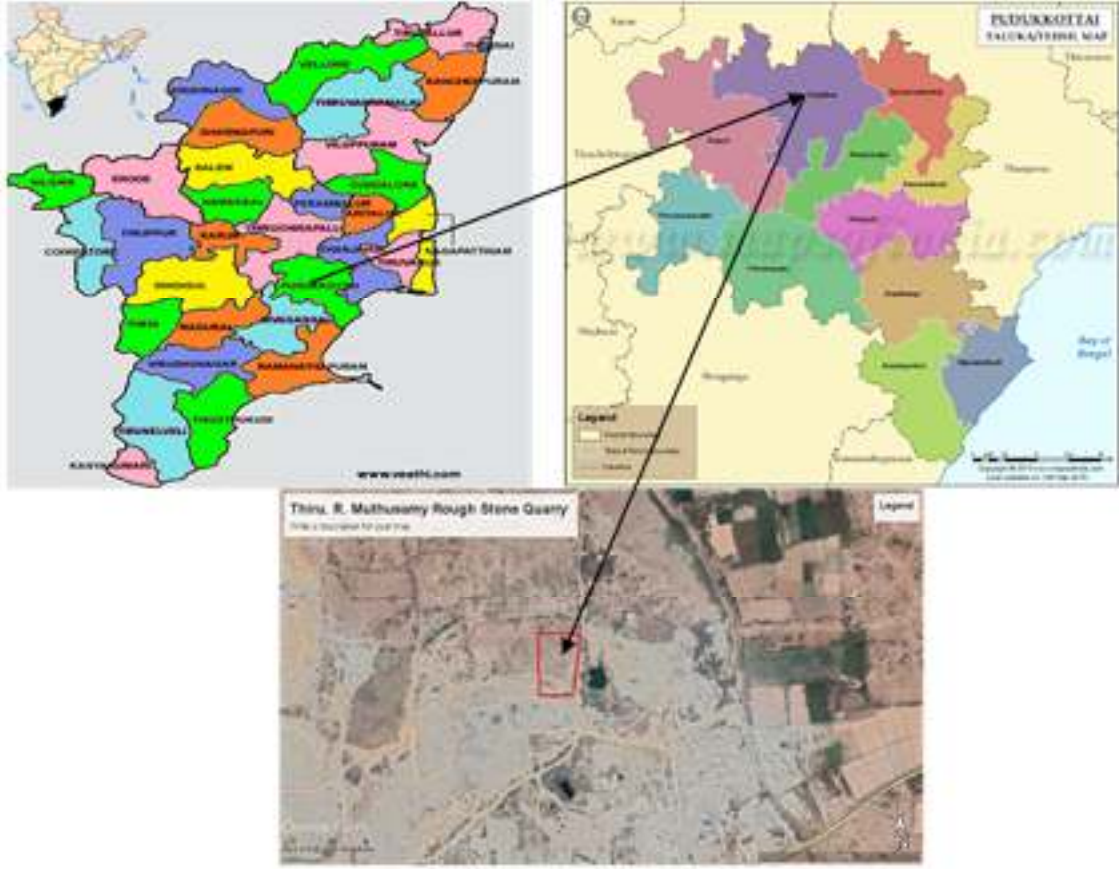
3. திட்டத்தின் தேவை

முன்மொழியப்பட்ட சுரங்க நடவடிக்கைகள் அனைத்து கட்டுமான மற்றும் உள்கட்டமைப்பு திட்டங்களின் முதுகெலும்பாகும், ஏனெனில் கட்டுமானத்திற்கான மூலப்பொருள் அத்தகைய சுரங்கத்திலிருந்து மட்டுமே கிடைக்கிறது. பிரித்தெடுக்கப்பட்ட உடைக்கல் புதுக்கோட்டை மாவட்டத்தின் கல் நொறுக்கி கொண்டு செல்லப்படும்

இயற்கையான உடைக்கல் மற்றும் நொறுக்கிய கற்கள் கட்டுமான திட்டங்கள் அத்துடன் ரியல் எஸ்டேட்டில் கட்டுமான திட்டங்களுக்கு அதிக தேவை உள்ளது

அருகிலுள்ள கட்டிட ஒப்பந்தக்காரர்கள், சாலை ஒப்பந்தக்காரர்கள் மற்றும் அருகிலுள்ள கிராமவாசிகளுக்கு நொறுக்குத் திரட்டுகளை உற்பத்தி செய்வதற்காக உடைக்கல் கல் குவாரி செய்யப்படுகிறது

வெட்டப்பட்ட முழு இருப்புக்களையும் குவாரி செய்தபின், அருகிலுள்ள கிணறுகளுக்கு செயற்கை ரீசார்ஜ் செய்ய இப்பகுதி நீர் தேக்கமாக பயன்படுத்தப்படும்.



படம் :1 வரைபடம்



படம் :2 முன்மொழியப்பட்ட சுரங்க திட்டத்தின் கூகிள் வரைபடம்

4. சார்னோகைட்

பொதுவாக, சார்னோகைட் சாம்பல் நிறத்தில் இருந்து பச்சை நிறமாகவும், கரடுமுரடான முதல் நடுத்தர தானியமாகவும், கார்னெட்டுடன் அல்லது இல்லாமல் க்ரீஸ் இயல்பாகவும் இருக்கும். மட்டுப்படுத்தப்பட்ட விளைச்சல் காரணமாக, லித்தோ அலகுகளுக்கு இடையிலான பல்வேறு தொடர்புகளை புரிந்துகொள்ள குவாரி பிரிவுகள் ஆய்வு செய்யப்படுகின்றன.

திருமயம், குன்னண்டவர்கோயில், குளத்தூர் போன்ற பகுதிகளில் உள்ள குவாரிகளில் பெரும்பாலானவற்றில் படிக்கார்பனேட் பாறைகளுடன் சார்னோகைட் ஒன்றுடன் ஒன்று காணப்படுகிறது,

உடைக்கப்பட்ட சார்னோகைட்டின் மேற்பரப்பு நெய்ஸின் தோற்றத்தை தருகிறது மற்றும் குவாரி பிரிவுகளில் ஆழத்தில் புதிய சார்னோகைட் வெளிப்படும். அவை கிட்டத்தட்ட அனைத்து சார்னோகைட் குவாரி பிரிவுகளிலும் நன்கு எடுத்துக்காட்டுகின்றன.

5. புவியியல் வளங்கள்

குறுக்கு வெட்டு முறையின் அடிப்படையில் புவியியல் இருப்புக்கள் கணக்கிடப்பட்டுள்ளன.

அட்டவணை 2. மொத்த புவியியல் இருப்பு வளங்கள்

பிரிவு	பெஞ்ச்	நீளம் (மீ)	அகலம் (மீ)	உயரம் (மீ)	அளவு (கன மீட்டர்)	சுரங்க இருப்புக்கள் 95% (கனமீட்டர்)	குவாரி வேஸ்ட் 5% (கனமீட்டர்)	மேல் மண்(கன மீட்டர்)
XY-AB	I	57	77	2				8778
	II	57	77	4	17556	16678	878	
	III	57	77	5	21945	20848	1097	
	IV	57	77	5	21945	20848	1097	
	V	57	77	5	21945	20848	1097	
	VI	57	77	5	21945	20848	1097	
	VII	57	77	5	21945	20848	1097	
	VIII	57	77	5	21945	20848	1097	
	IX	57	77	5	21945	20848	1097	
	X	57	77	5	21945	20848	1097	
மொத்தம்					193116	183462	9654	8778

XY-CD	I	56	68	2				7616
	II	56	68	5	19040	18088	952	
	III	56	68	5	19040	18088	952	
	IV	56	68	5	19040	18088	952	
	V	56	68	5	19040	18088	952	
	VI	56	68	5	19040	18088	952	
	VII	56	68	5	19040	18088	952	
	VIII	56	68	5	19040	18088	952	
	IX	56	68	5	19040	18088	952	
	X	56	68	5	19040	18088	952	
	மொத்தம்				171360	162792	8568	7616
மொத்த புவியியல் இருப்பு வளங்கள்				364476	346254	18222	16394	

அட்டவணை 3. ஐந்து வருடம் வாரியாக உற்பத்தியின் அளவு

Year	பிரிவு	பெஞ் ச்	நீள ம் (மீ)	அகல (மீ)	உ யர ம் (மீ)	அளவு (கனமீட் டர்)	சுரங்க இருப்புக்கள் 95% (கனமீட்டர்)	குவாரி வேஸ்ட் 5% (கனமீட்ட ர்)	மேல் மண்(கனமீட் டர்)
I-YEAR	XY-AB	I	50	62	2				6200
		II	48	62	4	11904	11309	595	
	XY-CD	I	49	53	2				5194
		II	47	53	5	12455	11832	623	
	மொத்தம்				24359	23141	1218	11394	
II-YEAR	XY-AB	III	43	62	5	13330	12664	666	
	XY-CD	III	42	53	5	11130	10574	556	
	மொத்தம்				24460	23238	1222		
III-YEAR	XY-AB	IV	38	62	5	11780	11191	589	
	XY-CD	IV	37	53	5	9805	9315	490	
	மொத்தம்				21585	20506	1079		
IV-YEAR	XY-AB	V	33	62	5	10230	9719	511	
		VI	28	62	5	8680	8246	434	

		VII	23	62	5	7130	6774	356	
	XY-CD	V	32	53	5	8480	8056	424	
		VI	27	53	5	7155	6797	358	
		VII	22	53	5	5830	5539	291	
	மொத்தம்					47505	45131	2374	
V-YEAR	XY-AB	VIII	18	62	5	5580	5301	279	
		IX	13	62	5	4030	3829	201	
		X	8	62	5	2480	2356	124	
	XY-CD	VIII	17	53	5	4505	4280	225	
		IX	12	53	5	3180	3021	159	
		X	7	53	5	1855	1762	93	
	மொத்தம்					21630	20549	1081	
மொத்த வளங்கள்						139539	132565	6974	11394

6. கனிமம்

குவாரி நடவடிக்கை மேற்கொள்ள திறந்த வெளி சுரங்க வழிமுறைகள் மேற்கொள்ளப்படுகிறது, பெஞ்ச் உயரம் 5.0 மீட்டர் மற்றும் 5.0 மீட்டர் பெஞ்ச் அகலத்துடன் மேற்கொள்ள உத்தேசிக்கப்பட்டுள்ளது. இந்த குவாரியிலிருந்து கனிமத்தை பிரித்தெடுப்பதில் துளையிடுதல் மற்றும் வெடித்தல், கனமான பூமி நகரும் கருவிகளைப் பயன்படுத்தப்படுகிறது. சுரங்கத்திலிருந்து எடுக்கப்படும் கனிமமானது டிப்பர்கள் மற்றும் எஸ்கவேட்டர்கள் மூலம் கொண்டு செல்லப்படும்.

செயல்முறை விளக்கம்

- புவியியல் வளங்களை அறிந்துகொள்ள புவியியல் விசாரணை செய்யப்படுகிறது
- மேல்மண்ணை பிரித்தெடுக்க எஸ்கவேட்டர் பயன்படுத்தப்படுகிறது. பிரித்தெடுத்த மண்ணை நேரடியாக டிப்பர்க்கு செலுத்த வேண்டும்.
- உடைகல்லை பிரித்தெடுக்க பயன்படுத்தும் செயல்முறைகள் வெடித்தல் மற்றும் தோண்டுதல் ஆகும்
- ஜாக்ஹாமர் (25.5mm) விட்டம் கொண்ட ஆழமற்ற துளையிடுதல்.
- குறைந்தபட்ச வெடி மருந்துகளை பயன்படுத்துதல்

7. நீர் தேவை

இந்த சுரங்கத் திட்டத்திற்கான மொத்த நீர் தேவை 1.5 KLD ஆகும். குடிநீர் தேவைக்கான நீர் மேலூர் கிராமத்தில் இருந்து கிடைக்கிறது மற்றும் பிற தேவைகளுக்கு சாலை டேங்கர்கள் விநியோகத்திலிருந்து கிடைக்கிறது

அட்டவணை 4. நீர் இருப்பு

எண்	விளக்கம்	நீர் தேவை (kLD)	மூலம்
1.	மக்கள் குடிப்பதற்காகவும் பிற உபயோகத்திற்கும்	0.5 kLD	மேலூர் கிராமத்தில் குடிநீர் கிடைக்கிறது (1.50 கிமீ வடக்கு)
2.	மரம் வளர்ச்சி	0.5 kLD	சாலை டேங்கர்கள் விநியோகத்திலிருந்து கிடைக்கிறது
3.	தூசி ஒடுக்கம்	0.5 kLD	சாலை டேங்கர்கள் விநியோகத்திலிருந்து கிடைக்கிறது
மொத்தம்		1.5 KLD	

8. மனித வளம்

இந்த திட்டத்திற்கு தேவைப்படும் மொத்த ஆட்கள் 15 ஆகும். உள்ளூர் மக்களுக்கு தங்கள் வாழ்வாதாரத்தை பெருக்கி கொள்ள இது ஒரு வாய்ப்பாக வழங்கப்படும்.

அட்டவணை 5. மனித வளம்

எண்	பணியாளரின் பெயர்		எண்கள்
1.	திறமையானவர்	இயக்குபவர்	2
		இயந்திர வல்லுநர்	1
		சுரங்க மேலாளர்	1
2.	பாதி திறமையானவர்	ஓட்டுநர்	2
3.	திறமையற்றவர்	தொழிலாளர்கள்	4
		சுத்தம் செய்பவர்	2
		அலுவலக ஊழியர்	1
4	மேற்பார்வை மற்றும் ஊழியர்கள்	மேலாண்மை	2
		மொத்தம்	15

9. திடக்கழிவு மேலாண்மை

அட்டவணை 6. திடக்கழிவு மேலாண்மை

எண்	வகை	அளவு	அகற்றும் முறை
1.	கரிமம்	2.7 கிலோ/ நாள்	நகராட்சி தொட்டி (உணவு கழிவுகள் உட்பட)
2.	கனிமம்	4.05 கிலோ/ நாள்	TNPCB அங்கீகரிக்கப்பட்ட மறுசுழற்சி

(சிபிசிபி வழிகாட்டுதல்களின்படி: எம்.எஸ்.டபிள்யூ தனிநபர் / நாள் = 0.45 கிலோ / நாள்)

அட்டவணை 7. 500 மீட்டர் சுற்றளவில் உள்ள குவாரிகள்

எண்	குவாரி விபரம்	கிராமம், தாலுக்கா	புல எண்	பரப்பளவு (ஹெக்டேர்)
I. தற்போதுள்ள மற்ற குவாரிகள்				
1	ஏ. பெரியசாமி	மேலூர் கிராமம் குளத்தூர் தாலுக்கா	216/15B	0.75.0
2	திரு. ஆர். முத்துசாமி	மேலூர் கிராமம் குளத்தூர் தாலுக்கா	216/5&போன்றவை	0.93.5
3	திரு.எஸ்.எம்.சயிட்	மேலூர் கிராமம் குளத்தூர் தாலுக்கா	207/8	0.50.0
4	திரு.எம்.வேலு	மேலூர் கிராமம் குளத்தூர் தாலுக்கா	207/14B, 207/15A	0.65.5
5	திரு.ஆர்.நடேசன்	மேலூர் கிராமம் குளத்தூர் தாலுக்கா	216/1	1.47.5
6	சாய் ஹரிதம் இன்பிரா (பி) லிமிடெட்	மேலூர் கிராமம் குளத்தூர் தாலுக்கா	207/21B, 207/22B2, 207/23	1.30.5
7	திரு.ஜெயராஜ்	மேலூர் கிராமம் குளத்தூர் தாலுக்கா	40/5B, 40/6B, 40/7A, 40/8A, 40/9A, 40/10B2 & 40/11A	0.81.0
III. முன்மொழியப்பட்ட குவாரி				
10	ஆர். முத்துசாமி	மேலூர் கிராமம் குளத்தூர் தாலுக்கா	80/20, 80/21 & 80/22	0.82.0
11	சாய் ஹரிதம் இன்பிரா (பி) லிமிடெட்	மேலூர் கிராமம் குளத்தூர் தாலுக்கா	80/3, 80/4, 80/5, 80/6, 80/17 & 80/19	1.68.0
II. குத்தகை காலாவதியான குவாரிகள்				
8	என். ரெங்கசாமி	மேலூர் கிராமம் குளத்தூர் தாலுக்கா	216/6, 216/10, 216/17, 216/18	0.56.0
9	திரு.எஸ்.எம்.சயிட்	மேலூர் கிராமம் குளத்தூர் தாலுக்கா	216/22A	0.40.5
மொத்தம்				9.89.5

10. நிலத் தேவை

முன்மொழியப்பட்ட உடைக்கல் திட்டத்தின் மொத்த அளவு 0.82.0 ஹெக்டேர். இது புதுக்கோட்டை மாவட்டத்தில் உள்ள குளத்தூர் தாலுக்காவின் மேலூர் கிராமத்தில் அமைந்துள்ளது.

அட்டவணை 8. நில பயன்பாட்டின் வடிவம்

எண்	நில உபயோகம்	பரப்பளவு (ஹெக்டேர்)
1.	முன்மொழியப்பட்ட குவாரி பகுதி	0.54.0
2.	முன்மொழியப்பட்ட உள்கட்டமைப்பு	0.01.0
3.	சாலைகள்	0.01.0
4.	பசுமை வளையம்	0.26.5
5.	பயன்படுத்தாத நிலம்	-
	மொத்தம்	0.82.0 ஹெக்டேர்

11. மக்கள் குடியிருப்பு

500 மீ சுற்றளவில் எந்த வாழ்விடங்களும் இல்லை. குவாரிக்கு 5 கி.மீ சுற்றளவில் கிராமங்கள் உள்ளன.

அட்டவணை 9. மக்கள் அடர்த்தி

எண்	திசையில்	கிராமம்	மக்கள் தொகை	தூரம் (கி.மீ.)
1	வடக்கு	மேலூர்	150	1.0
2	கிழக்கு	முத்துடையான்பட்டி	450	1.5
3	தெற்கு	திருவேங்கவாசல்	120	3.0
4	மேற்கு	பனம்பட்டி	210	1.5

12. மின் தேவை

- உடைக்கல் ஏற்றுவதற்கு தேவைப்படும் எரிபொருள்: ஒரு மணி நேரத்திற்கு 16 லிட்டர் டீசல் தேவைப்படும்
- இந்த குவாரி திட்டத்திற்கு அதிக நீர் மற்றும் மின்சாரம் தேவையில்லை.

13. அடிப்படை ஆய்வின் நோக்கம்

அத்தியாயத்தில் பின்வரும் அளவுருக்கள், இருக்கும் சுற்றுச்சூழல் சூழ்நிலை பற்றிய தகவல்கள்களை தருகின்றன.

- 1. மைக்ரோ - வானிலை ஆய்வு
- 2. நீர் சூழல்
- 3. காற்று சூழல்

- 4. சத்தம் சூழல்
- 5. மண் / நில சூழல்
- 6. உயிரியல் சூழல்
- 7. சமூக பொருளாதார சூழல்

13.1 மைக்ரோ - வானிலை ஆய்வு

வளிமண்டலத்தில் வெளியேற்றப்பட்ட மாசுபடுத்திகளின் பரவலை பாதிப்பதில் வானிலை ஒரு முக்கிய பங்கு வகிக்கிறது. வானிலை காரணிகள் காலத்துடன் பரந்த ஏற்ற இறக்கங்களைக் காண்பிப்பதால், நீண்டகால நம்பகமான தரவுகளிலிருந்து மட்டுமே அர்த்தமுள்ள விளக்கம் பெற முடியும்.

- சராசரி குறைந்தபட்ச வெப்பநிலை: 33.7 செல்சியஸ்
- சராசரி அதிகபட்ச வெப்பநிலை: 24 செல்சியஸ்
- இப்பகுதியின் சராசரி ஆண்டு மழைப்பொழிவு: 922.8 மி.மீ.

13.2 காற்று சூழல்

சுரங்க குத்தகை பகுதியினை சுற்றியுள்ள பகுதிகளில் மாதாந்திர அடிப்படையில் சுற்றுப்புற காற்று கண்காணிப்பு மேற்கொள்ளப்பட்டது. 5 கி.மீ. சுற்றளவில் 5 இடங்களில் (ஒரு கால முழுவதும்) காற்றின் தர ஆய்வு நடத்தப்பட்டுள்ளது. பார்ட்டிகுலேட் மேட்டர் (பிஎம் 10), சல்பர் டை ஆக்சைடு (SO₂), நைட்ரஜன் டை ஆக்சைடு (NO₂) போன்ற முக்கிய காற்று மாசுக்கள் கண்காணிக்கப்பட்டு அதன் முடிவுகள் கீழே சுருக்கப்பட்டுள்ளன.

காற்றின் அடிப்படை நிலைகள் : PM10 (60-35 µg / m³), PM2.5 (29-16 µg / m³), SO₂ (15-5 µg / m³), NO₂ (24-10 µg / m³). இவை அனைத்தும் பிப்ரவரி முதல் ஏப்ரல் 2021 வரை கண்காணிக்கப்பட்டு, தேசிய சுற்றுப்புற காற்றின் தரத்தோடு ஒப்பிட்டு பார்த்ததில் அனைத்து அடிப்படை நிலைகள் NAAQ வரையறைக்குள் இருக்கிறது.

13.3 ஒலி சூழல்

முன்மொழியப்பட்ட திட்ட தளத்தைச் சுற்றியுள்ள 5 இடங்களில் சுற்றுப்புற சத்தம் அளவுகள் அளவிடப்பட்டன. பகல் நேரத்தில் பதிவுசெய்யப்பட்ட அதிகபட்ச மற்றும் குறைந்தபட்ச இரைச்சல் அளவுகள் 57 (Leq dB) முதல் 38 (Leq dB) வரை இருந்தன, இரவு நேரங்களில் அதிகபட்ச மற்றும் குறைந்தபட்ச இரைச்சல் அளவுகள் 48 (Leq dB) முதல் 34 (Leq dB) வரை இருந்தது.

13.4 நீர் சூழல்

நிலத்தடி நீர் சோதிக்கப்பட்டது மற்றும் முடிவுகள் பின்வருமாறு குறிப்பிடப்பட்டுள்ளது.

- சராசரி pH அளவு 6.98 முதல் 7.52 வரை உள்ளது
- TDS மதிப்பு 178 மி கி /லிட்டர் முதல் 1250 மி கி /லிட்டர் வரை உள்ளது
- குளோரைடு 93.8 மி கி /லிட்டர் முதல் 722 மி கி /லிட்டர் வரை உள்ளது
- மொத்த கடினத்தன்மை 16.6 மி கி /லிட்டர் - 358 மி கி /லிட்டர் வரை உள்ளது.

13.5 நிலச் சூழல்

pH மதிப்பு 6.75 முதல் 7.468 வரை கரிமப் பொருட்களுடன் 0.025 % முதல் 0.20 % வரை இருப்பதால் மண் இயற்கையில் சற்று காரத்தன்மையுடன் வகிக்கிறது என்பதை பகுப்பாய்வு முடிவுகள் காட்டுகின்றன. நைட்ரஜன், பாஸ்பரஸ் மற்றும் பொட்டாசியம் ஆகியவற்றின் செறிவு மண் மாதிரிகளில் நல்ல அளவில் இருப்பது கண்டறியப்பட்டுள்ளது.

13.6 உயிரியல் சூழல்

முன்மொழியப்பட்ட சுரங்க குத்தகை பகுதி பெரும்பாலும் சிறிய புதர்கள் மற்றும் புதர்களைக் கொண்ட வறண்ட தரிசு நிலமாகும். சுரங்க குத்தகை பகுதிக்குள் குறிப்பிட்ட ஆபத்தான தாவரங்கள் மற்றும் விலங்கினங்கள் எதுவும் இல்லை.

14. புனர்வாழ்வு / மீள்குடியேற்றம்

- சுரங்கத்தின் ஒட்டுமொத்த நிலம் பட்டா நிலமாகும். திட்டப்பகுதி மற்றும் அதன் அருகிலுள்ள பகுதிகள் உள்ள மக்களுக்கு இடம்பெயர்வு தேவையில்லை. இந்த திட்டத்தின் அருகிலுள்ள கிராமங்களின் சமூக மேம்பாடு பரிசீலிக்கப்படும்.

15. பசுமை வளர்ச்சி மேம்பாடு

- ❖ பசுமை மேம்பாட்டிற்காக இத்திட்டத்தை சுற்றியுள்ள பகுதிகளில் அடர்ந்த மரங்கள் வளர்க்கப்படும்
- ❖ சுற்றுச்சூழல் மேலாண்மை திட்டத்தின் முக்கிய அங்கங்களில் ஒன்றாக கிரீன் பெல்ட் பரிந்துரைக்கப்பட்டுள்ளது, இது சூழலியல், சுற்றுச்சூழல் மற்றும் சுற்றியுள்ள பகுதியின் தரத்தை மேம்படுத்தும்.
- ❖ உள்ளூர் மரங்களான வேப்பம், புங்கம், நாவல் போன்றவை தெற்கு பக்க குத்தகை எல்லை மற்றும் வழிகளிலும், செயல்படாத டம்ப்களிலும் ஆண்டுக்கு 80 மரங்கள் என்ற விகிதத்தில் 5 மீ இடைவெளியில் நடப்படும்.

அட்டவணை 10. பசுமை வளர்ச்சி மேம்பாடு

ஆண்டு	இனங்களின் பெயர்	நடப்படுகின்ற இடம்	எண்ணிக்கை	இடைவெளி	சர்வைவல்
2021	வேப்பம், புங்கம்	வடக்கு	80	5m	70%
2022	நாவல்	தெற்கு	80	5m	70%
2023	பூவரசு, புங்கம்	கிழக்கு	80	5m	70%
2024	நாவல், புங்கம்	தெற்கு	80	5m	70%
2025	வேப்பம், நாவல்	மேற்கு	80	5m	70%
மொத்தம்			400		

16. எதிர்பார்க்கப்படும் சுற்றுச்சூழல் பாதிப்புகள்

16.1 காற்று சூழல் மற்றும் தணிப்பு நடவடிக்கைகள்

- ❖ சாலைகள் மற்றும் செப்பனிடப்படாத சாலைகளில் தண்ணீர் தெளிக்கப்படும்
- ❖ தூசி வெளியேற்றத்தைக் கட்டுப்படுத்த நீர் தெளித்தல் போன்ற முறையான தணிப்பு நடவடிக்கைகள் பின்பற்றப்படும்.
- ❖ சுரங்க பகுதியை சுற்றியுள்ள பகுதிகளில் சாலைகள், திடக்கழிவு தளம் மற்றும் அருகிலுள்ள சுரங்க வளாகங்களில் மரங்கள் வளர்க்கப்படும்
- ❖ மாசை கட்டுப்படுத்தும் வகையில் சுரங்கப்பகுதியில் பயன்படுத்தும் கருவிகள் அனைத்தும் அவ்வப்போது பராமரிப்பு மேற்கொள்ளப்படும்

16.2 சத்தம் சூழல் மற்றும் தணிப்பு நடவடிக்கைகள்

- ❖ சிபிசிபி வழிகாட்டுதல்களின்படி சுற்றுப்புற சத்தத்தை அவ்வப்போது கண்காணித்தல் செய்யப்படும்.
- ❖ போக்குவரத்து வாகனங்கள் மற்றும் ஏற்றுவதற்கான அகழ்வாராய்ச்சி தவிர வேறு எந்த உபகரணங்களும் அனுமதிக்கப்படாது.
- ❖ இந்த கருவிகளில் வரும் இரைச்சல் தற்காலிகமானது அது எந்த வித தாக்கத்தையும் ஏற்படுத்தாது

17. சுற்றுச்சூழல் மேலாண்மை கலத்திற்கான பொறுப்புகள் (EMC)

- ❖ EMC இன் பொறுப்புகள் பின்வருவனவற்றை உள்ளடக்குகின்றன:
- ❖ சுற்றியுள்ள பகுதியின் சுற்றுச்சூழல் கண்காணிப்பது.
- ❖ மரம் வளர்ப்பது
- ❖ தண்ணீரின் குறைந்தபட்ச பயன்பாட்டை உறுதி செய்தல்.
- ❖ மாசு கட்டுப்பாட்டு நடவடிக்கைகளை முறையாக செயல்படுத்துதல்.

18. சுற்றுச்சூழல் கண்காணிப்பு திட்டம்

தமிழ்நாடு மாநில மாசு கட்டுப்பாட்டு வாரியத்தின் (டி.என்.பி.சி.பி) படி சுற்றுப்புற காற்றின் தரம், நீர் மற்றும் கழிவு நீர் தரம், சத்தம் தரம் குறித்து கண்காணிப்பு பராமரிக்கப்படும்.

19. திட்ட செலவு

சாலைகள், சுரங்க அலுவலகம்/ தொழிலாளர் கொட்டகை, முதல்தவி அறை போன்ற உள்கட்டமைப்பு வசதிகளுக்கும், மின் சேவைகளுக்கும் நீர் வழங்குவதற்கும் இயந்திரங்களை பயன் படுத்துவதற்கும் தேவைப்படும் மொத்தம் ரூ 45,50,000 ஆகும்.

அட்டவணை 11: திட்ட செலவு விவரங்கள்

எண்	விளக்கம்	செலவு
1.	திட்ட செலவு	12,30,000
2.	செலவினம் செலவு	30,00,000
3	ஈ எம் பி செலவு	3,20,000
	மொத்தம்	45,50,000

20. பெருநிறுவன சுற்றுச்சூழல் பொறுப்பு

பெருநிறுவன சுற்றுச்சூழல் பொறுப்பு (சிஇஆர்) நிதியின் கீழே பின் வரும் செயல்பாடுகளுக்கு வழங்கப்படும்.

அட்டவணை 12: கார்ப்பரேட் சுற்றுச்சூழல் பொறுப்பு செலவு

எண்	பெருநிறுவன சுற்றுச்சூழல் பொறுப்பு செயல்பாடு	செலவு (ரூ)
1.	மேலூர் கிராமங்களில் உள்ள அரசு பள்ளிகளுக்கு கழிப்பறை, நீர் வடிகட்டி வசதிகளை வழங்குதல்	91,000
மொத்தம்		91,000

21. திட்டத்தின் நன்மைகள்

- இத்திட்டத்தின் மூலம் மக்களின் சமூக பொருளாதார நிலை உயரும், இந்த சுரங்க பகுதியை சுற்றியுள்ள பகுதிகளில் உள்ள மக்களின் வேலை வாய்ப்பு நேரடியாகவும், மறைமுகமாகவும், அமைய கூடும்
- இத்திட்டம் சுற்றுச்சூழலுக்கு இணக்கமான நிதி வழிமுறைகள் மற்றும் கட்டுமானத் துறையின் தொழிலின் நலனுக்காக இருக்கும்,
- இத்திட்டம் மூலம் மக்களின் சமூக அல்லது கலாச்சார வாழ்க்கையில் எந்தவிதமான எதிர்மறையான தாக்கத்தையும் ஏற்படுத்தப்போவதில்லை.