

திட்ட சுருக்கம்

சுற்றுச்சூழல் அனுமதி பெறுவதற்கு
EIA அறிவிப்பின்- 2006 கீழ்
அட்டவணை SI. எண். 1 (அ) (i): சுரங்கத் திட்டம்

“B1” வகை (குழுமம்) - சிறு கனிமம் - குழும வகை - பட்டா நிலம் - தற்போதுள்ள
குவாரி

திரு.N.குமாரசாமி சாதாரண கல் மற்றும் கிராவல் குவாரி

பரப்பளவு - 3.93.0 ஹெக்டேர், குத்தகை காலம் - 5 ஆண்டுகள்

குழும சுரங்கங்களின் பரப்பளவு = 9.32.29 ஹெக்டேர்

திட்ட ஆதரவாளர்

திரு.N.குமாரசாமி

S/o. நடராஜன்,
எண். 1/172, இச்சிப்பட்டி கிராமம்,
பல்லடம் தாலுகா,
திருப்பூர் மாவட்டம் - 641 668.

திட்ட தளத்தின் இடம்	உத்தேசிக்கப்பட்ட உற்பத்தி
S.F எண்: 253/2B, 261/1B1, 261/1C1 & 261/2 பூமலூர் கிராமம், பல்லடம் தாலுக்கா, திருப்பூர் மாவட்டம், தமிழ்நாடு மாநிலம். பரப்பளவு: 3.93.0 ஹெக்டேர்	இருப்புக்கள் : 2,68,255 மீ ³ சாதாரண கல் & 7,680 மீ ³ கிராவல் உச்ச உற்பத்தி 60,945 மீ ³ சாதாரண கல் முன்மொழியப்பட்ட ஆழம் = 42மீ தரை மட்டத்திற்கு கீழே

பெறப்பட்ட குறிப்பு விதிமுறைகள் (ToR) படி

ToR அடையாள எண்: T024B0108TN5304742N, கோப்பு எண்: 10639 தேதி: 18.04.2024

<p>சுற்றுச்சூழல் ஆலோசகர் ஜியோ எக்ஸ்ப்ளொரேசன் அண்டு மைனிங் சொல்யூசன்ஸ்</p> <p>பழைய எண். 260- B, புதிய எண். 17, அத்வைத ஆசிரமம் சாலை, அழகாபுரம், சேலம் - 630 004, தமிழ்நாடு, இந்தியா. அங்கீகாரம் பெற்ற பிரிவு 1 வகை 'A', பிரிவு 31 & 38 வகை 'B' சான்றிதழ் எண்: NABET/EIA/2225/RA 0276 தொலைபேசி : 0427 - 2431989 மின்னஞ்சல் : infogeoexploration@gmail.com வலையதளம்: www.gemssalem.com</p>	<p>ஆய்வகம் EHS 360 லேப்டீஸ் பிரைவேட் லிமிடெட், 10/2 தரை தளம், 50வது தெரு, 7வது அவென்யூ, அசோக் நகர், சென்னை - 600 083.</p>
---	---

அடிப்படை கண்காணிப்பு காலம்: மார்ச் 2024 முதல் மே 2024 வரை

ஜூன் 2024

1. அறிமுகம் -

திட்ட ஆதரவாளர் திரு.N.குமாரசாமி திருப்பூர் மாவட்டம், பல்லடம் தாலுகாவில் உள்ள பூமலூர் கிராமத்தின் S.F.எண். 253/2B, 261/1B1, 261/1C1 & 261/2 இல் 3.93.0 ஹெக்டேர் பரப்பளவில் சாதாரண கல் மற்றும் கிராவல் குவாரிக்கு விண்ணப்பித்தார்.

- ஆதரவாளர் 27.01.2021 அன்று சாதாரண கல் மற்றும் கிராவல் குவாரி குத்தகைக்கு விண்ணப்பித்தார்.
- துல்லியமான பகுதி தொடர்பு கடிதம் Rc.No.171/Mines/2021, தேதி: 27.09.2022 மூலம் உதவி இயக்குனரால் வழங்கப்பட்டது.
- சுரங்கத் திட்டம் தகுதியான நபரால் தயாரிக்கப்பட்டு, Rc. எண்.171/சுரங்கங்கள்/2021, தேதி: 14.11.2022 மூலம் ஒப்புதல் பெறப்பட்டது.
- சுரங்கத் திட்டமானது 2,68,255மீ³ சாதாரண கல், 7,680மீ³ கிராவல் மற்றும் 42மீ³ bgl ஆழம் வரை ஐந்து வருட காலத்திற்கு சுரங்கத் திட்டம் அனுமதிக்கப்பட்டுள்ளது.
- EIA அறிவிப்பு, 2006 மற்றும் அடுத்தடுத்த திருத்தங்கள் மற்றும் OM இன் படி இந்த முன்மொழிவு B1 வகைக்கு உட்பட்டது (குழும குவாரிகள் - 3 முன்மொழிவு மற்றும் 2 தற்போதுள்ள குவாரிகள் குழும வகையை உருவாக்கும் {குழுமத்தின் மொத்த பரப்பளவு 9.32.29 ஹெக்டேர்}- MoEF & CC அறிவிப்பு S.O 2269(E) தேதி 1 ஜூலை 2016) இன் படி குழும பகுதி கணக்கிடப்படுகிறது.
- 01.01.2024 தேதியிட்ட முன்மொழிவு எண். SIA/TN/MIN/457296/2023 மற்றும் குறிப்பு விதிமுறைகளுக்கு ஆதரவாளர் விண்ணப்பித்தார். ToR அடையாள எண்: TO24B0108TN5304742N, கோப்பு எண்: 10639 தேதி:18.04.2024- ல் ToR வழங்கப்பட்டது.

1.1 திட்டத்தின் விவரங்கள்

நிறுவனத்தின் பெயர்	திரு.N.குமாரசாமி
முகவரி	S/o. நடராஜன், எண். 1/172, இச்சிப்பட்டி கிராமம், பல்லடம் தாலுகா, திருப்பூர் மாவட்டம் - 641 668
கைபேசி	+91 98422 22749
மின்னஞ்சல்	srisivasakthibuilderssst@gmail.com
நிலை	தனிநபர்

1.2 500 மீ சுற்றளவிற்குள் உள்ள சுரங்க விவரங்கள்

உத்தேசிக்கப்பட்ட குவாரிகள்					
குறியீடு	உரிமையாளர் பெயர்	கிராமம்	புல எண்	பரப்பளவு ஹெக்டேர்	நிலை
P1	திரு.N.குமாரசாமி	பூமலூர்	253/2B, 261/1B1, 261/1C1 & 261/2	3.93.0	ToR அடையாள எண்; T024B0108TN5304742N, கோப்பு எண்: 10639, தேதி: 18.04.2024

P2	திரு.K.சத்தியநாதன்	பூமலூர்	266/1,2	1.35.5	அருகிலுள்ள பயன்பாட்டு பகுதி
P3	திரு.S.வேலும்சாமி	பூமலூர்	263/111, 112,1J	1.49.0	அருகிலுள்ள பயன்பாட்டு பகுதி
மொத்த பரப்பளவு				6.77.50	
தற்போதுள்ள குவாரிகள்					
குறியீடு	உரிமையாளர் பெயர்	கிராமம்	புல எண்	பரப்பளவு ஹெக்டேர்	நிலை
E-1	திரு.M.பிரகாஷ்	பூமலூர்	252/1B	1.53.79	குத்தகை காலம்; 07.07.2022 முதல் 06.07.2027 வரை
E-2	திரு.R.சந்திரசேகர்	பூமலூர்	263/2B,263/2C,293/2D	1.01	குத்தகை காலம்; 25.08.2022 முதல் 24.08.2027 வரை
மொத்த பரப்பளவு				2.54.79	
மொத்த குழும பரப்பளவு				9.32.29	

1.3 உத்தேசிக்கப்பட்ட சுரங்கத்தின் முக்கிய அம்சங்கள்

குவாரியின் பெயர்	திரு.N.குமாரசாமி சாதாரண கல் மற்றும் கிராவல் குவாரி	
புல எண்	253/2B, 261/1B1, 261/1C1 மற்றும் 261/2	
பரப்பளவு	3.93.0 ஹெக்டேர்	
கிராமம் தாலுகா மற்றும் மாவட்டம்	பூமலூர் கிராமம், பல்லடம் தாலுக்கா, திருப்பூர் மாவட்டம்.	
நில வகை	ஆதரவாளர் சொந்த பட்டா நிலம்	
நில உரிமை	இது பட்டா நிலம். விண்ணப்பதாரரின் பெயரில் (திரு.N. குமாரசாமி) பட்டா எண்கள். 1617 பதிவு செய்யப்பட்டுள்ளது,	
தற்போதுள்ள குவாரி செயல்பாடு	குத்தகைதாரர் பெயர் - திரு.N.குமாரசாமி குத்தகை காலம்: 04.11.2016 முதல் 03.11.2021 வரை S.F.எண்கள்: 253/2B, 261/1B1, 261/1C1 மற்றும் 261/2 பரப்பளவு: 3.93.0 ஹெக்டேர் நடவடிக்கைகள்: Rc.No. 290/சுரங்கங்கள்/2014, தேதி: 04.11.2016 EC: SEIAA-TN/F.No.5652/1(a)/EC. எண்:3699/2016, நாள்: 06.09.2016	
டோபோவீட் எண்	58 - E/04	
அட்சரேகை	11° 03' 29.9939"N to 11° 03' 37.2029"N	
தீர்க்கரேகை	77° 14' 19.4553"E to 77° 14' 26.0695"E	
மிக உயர்ந்த உயரம்	352 மீ (அதிகபட்சம்) AMSL	
குத்தகை காலம்	5 ஆண்டுகள்	
சுரங்கத் திட்டத்தின் காலம்	5 ஆண்டுகள்	
சுரங்கத்தின் முன்மொழியப்பட்ட ஆழம்	42 மீ தரை மட்டத்திற்கு கீழ்	
புவியியல் வளங்கள்	சாதாரண கல் மீ ³	கிராவல் மீ ³
	13,38,545.5	15,867
சுரங்க இருப்புக்கள்	சாதாரண கல் மீ ³	கிராவல் மீ ³
	4,23,185	7,680
ஐந்து ஆண்டுகளுக்கு உத்தேச உற்பத்தி	சாதாரண கல் மீ ³	கிராவல் மீ ³
	2,68,255	7,680
உச்ச உற்பத்தி	60,945	7,680

இறுதி குழி பரிமாணம்	196m(L) x 140m(W) x 42m(D) (BGL)	
தற்போதுள்ள குழி பரிமாணம்	182m(L) x 135m(W) x 12m(D) (BGL)	
பிராந்தியத்தில் நீர்மட்டம்	தரை மட்டத்திற்கு கீழே 73-78 மீ	
சுரங்க முறை	திறந்தவெளி இயந்திரமயமாக்கப்பட்ட சுரங்க முறை, சிறிய துளையிடுதல் மற்றும் ஸ்லரி வெடிமருந்துகளைப் பயன்படுத்தி கட்டுப்படுத்தப்பட்ட வெடிப்பு ஆகியவற்றை உள்ளடக்கியது.	
நிலப்பரப்பு	குத்தகைக்கு பயன்படுத்தப்பட்ட பகுதி வெற்று நிலப்பரப்பைக் காட்டுகிறது. இப்பகுதி வடகிழக்கு பக்கமாக மென்மையான சாய்வாக உள்ளது. இப்பகுதியின் உயரம் சராசரி கடல் மட்டத்திலிருந்து 352மீ (அதிகபட்சம்) உள்ளது. இப்பகுதி 2மீ தடிமன் கொண்ட கிராவல் உருவாக்கத்தால் மூடப்பட்டுள்ளது. தற்போதுள்ள குவாரி குழிகளில் இருந்து தெளிவாக ஊகிக்கப்படும் 2மீ கிராவலுக்குப் பிறகு பாரிய சார்னோகைட் காணப்படுகிறது.	
	ஜாக்ஹாம்மர்	7
	கம்பிரசர்	2
	பக்கெட் மற்றும் ராக் பிரேக்கர் கொண்ட எக்ஸ்கவேட்டர்	2
	டிப்பர்கள்	3
வெடிக்கும் முறை	ஷாட் ஹோல் டிரில்லிங் மூலம் கட்டுப்படுத்தப்பட்ட பிளாஸ்டிக் முறை மற்றும் 25 மிமீ ஸ்லரி வெடிமருந்து சிறிய டயா ஆகியவை சாதாரண கல்லை அகற்றுவதற்கும் வெற்றி பெறுவதற்கும் உடைக்க மற்றும் ஹீவிங் விளைவைப் பயன்படுத்த பரிந்துரைக்கப்படுகிறது. ஆழமான துளையிடல் முன்மொழியப்படவில்லை.	
உத்தேச மனிதவள வரிசைப்படுத்தல்	29	
திட்ட செலவு	ரூ. 1,05,83,000/-	
EMP செலவு	ரூ. 3,80,000/-	
மொத்த திட்ட செலவு	ரூ. 1,09,63,000/-	
CER செலவு	ரூ. 5,00,000/-	
நீர்நிலைகள்	கால்வாய்	110மீ_தென்கிழக்கு
	ஓடை	450மீ_கிழக்கு
	சாமளாபுரம் ஏரி	4 கிமீ_வடமேற்கு
	நொய்யல் ஆறு	4.2 கிமீ_வடமேற்கு
	கௌஷிகா நதி	6 கிமீ_வடகிழக்கு
	ஓடை	6.8கிமீ_தென்கிழக்கு
	சின்னாண்டிபாளையம் குளம்	7.3 கிமீ_வடகிழக்கு
பசுமை அரண் மேம்பாட்டுத் திட்டம்	500 மரங்கள்/ ஹெக்டேர் அளவுகோல்களைக் கருத்தில் கொண்டு 2000 மரங்களை நட உத்தேசிக்கப்பட்டுள்ளது. திட்டப் பகுதி மற்றும் அருகிலுள்ள கிராம சாலைகளைச் சுற்றி தோட்டம் உருவாக்கப்படும்.	
முன்மொழியப்பட்ட நீர் தேவை	2.0 KLD	
அருகிலுள்ள குடியிருப்பு	350 மீ - தென் மேற்கு	
அருகிலுள்ள ரிசர்வ் காடு	வோய்பாடி R.F - 31.70 கிமீ - வடகிழக்கு	
அருகிலுள்ள வனவிலங்கு சரணாலயம்	சத்தியமங்கலம் புலிகள் காப்பகம் - 47.0 கிமீ - வடமேற்கு	

1.3 அதிகார வரம்பு விவரங்கள்

தகுதி அடிப்படையில் பிரித்தல்-

- விண்ணப்பதாரர் சாதாரண கல் மற்றும் கிராவல் சுரங்க குத்தகைக்கு விண்ணப்பித்தார், தேதி: 27.01.2021.
- துல்லியமான பகுதி தொடர்பு கடிதம் Rc.No.171/Mines/2021, தேதி: 27.09.2022 மூலம் உதவி இயக்குனரால் வழங்கப்பட்டது.
- சுரங்கத் திட்டம் தகுதியான நபரால் தயாரிக்கப்பட்டு, Rc.எண். 171/சுரங்கங்கள்/2021 தேதி: 18.11.2022 இல் அங்கீகரிக்கப்பட்டது.
- முன்மொழியப்பட்ட திட்டம், மாண்புமிகு தேசிய பசுமை தீர்ப்பாயம், புது தில்லியில் O.A இல் நிறைவேற்றப்பட்ட 04.09.2018 & 13.09.2018 தேதியிட்ட உத்தரவின்படி "B1" வகையின் கீழ் வருகிறது. 2018 இன் எண். 173 & ஓ.ஏ. எண், 186 இன் 2016 மற்றும் MoEF & CC அலுவலக குறிப்பாணை F. எண். L-11011/175/2018-IA-II (M) தேதி: 12.12.2018
- 01.01.2024 தேதியிட்ட ஆன்லைன் முன்மொழிவு எண். SIA/TN/MIN/457296/2024 மூலம் சுற்றுச்சூழல் அனுமதிக்கான ToRக்கு ஆதரவாளர் விண்ணப்பித்தார்.

தெளிவுரை -

- இந்த முன்மொழிவு 13.03.2024 அன்று நடைபெற்ற 451வது SEAC கூட்டத்தில் வைக்கப்பட்டது மற்றும் குழுவானது ToR ஐ வழங்க பரிந்துரைத்தது.
- இந்த முன்மொழிவு 05.04.2024 அன்று நடைபெற்ற 709வது SEIAA கூட்டத்தில் பரிசீலிக்கப்பட்டது. ToR அடையாள எண்: T024B0108TN5304742N கோப்பு எண்: 10639 தேதி:18.04.2024 இல் ToR வழங்கப்பட்டது.

2. திட்ட விளக்கம் -

முன்மொழியப்பட்ட திட்டம் குறிப்பிட்ட தளம் மற்றும் இந்த திட்டத்திற்கு கூடுதல் பகுதி தேவையில்லை. முன்மொழியப்பட்ட குவாரிகளில் இருந்து கழிவுநீர் உற்பத்தி/வெளியேற்றம் இல்லை. ஜாக்ஹாம்மர் துளையிடுதல் மற்றும் வெடித்தல் மூலம் பெற்றோர் பாதையில் இருந்து கணிசமான அளவு பாறைகளை பிளவுபடுத்தும் திறந்தவெளி இயந்திரமயமாக்கப்பட்ட முறையில் தோண்டுவதற்கு சாதாரண கல் முன்மொழியப்பட்டது.

2.1 உத்தேசிக்கப்பட்ட சுரங்கத்தின் போக்குவரத்து இணைப்புகள்

அருகிலுள்ள சாலை	தேசிய நெடுஞ்சாலை (81) - கோயம்புத்தூர் - கரூர் - 7 கிமீ - தெற்கு. மாநில நெடுஞ்சாலை (166) - அவிநாசி முதல் பல்லடம் வரை - 3 கிமீ - வடகிழக்கு.
அருகிலுள்ள கிராமம்	பள்ளிபாளையம்- 800மீ-வடமேற்கு
அருகில் உள்ள நகரம்	பல்லடம்- 8.0 கிமீ-தென்கிழக்கு
அருகிலுள்ள ரயில் நிலையம்	திருப்பூர்- 12.0 கிமீ - வடகிழக்கு
அருகிலுள்ள விமான நிலையம்	கோயம்புத்தூர் - 22.0 கிமீ - தென் மேற்கு
அருகிலுள்ள துறைமுகம்	கொச்சி- 163.0 கிமீ - தென்மேற்கு

2.2 நிலப்பரப்பு பொருந்திய பகுதியின் நிலப்பரப்பைப் பயன்படுத்துதல்

விளக்கம்	தற்போதைய பகுதி (ஹெக்டேர்)	குத்தகைக் காலத்தின் முடிவில் உள்ள பகுதி (ஹெக்டேர்)
குவாரிக்கு உட்பட்ட பகுதி	2.09.4	2.51.0
உள்கட்டமைப்பு	0.01.0	0.01.0
சாலைகள்	0.01.0	0.03.0
பசுமை அரண்	Nil	0.41.1
பயன்படுத்தாத நிலம்	1.81.6	0.96.9
மொத்தம்	3.93.0	3.93.0

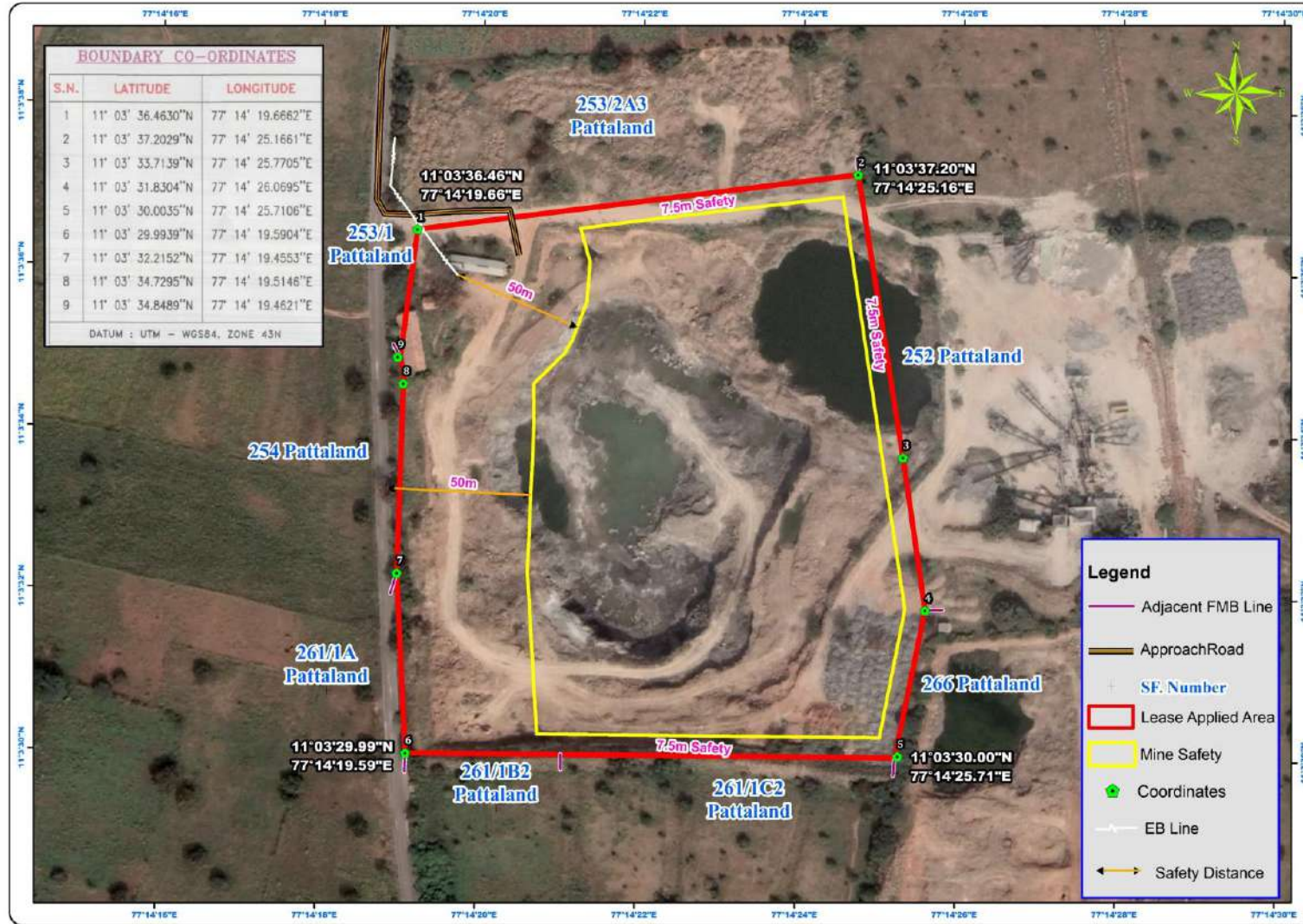
2.3 செயல்பாட்டு விவரங்கள்

விவரங்கள்	விவரங்கள்	
	சாதாரண கல் (மீ3)	கிராவல் (மீ3) (1 ஆண்டு)
புவியியல் வளங்கள் மீ3	13,38,545.5	15,867
சுரண்டக்கூடிய இருப்புக்கள் மீ3	4,23,185	7,680
முதல் ஐந்தாண்டு திட்டத்திற்கான உற்பத்தி மீ3	2,68,255	7,680
உச்ச உற்பத்தி	60,945	7,680
சுரங்கத் திட்டக் காலம் / குத்தகைக்கு விண்ணப்பித்த காலம்	5 ஆண்டுகள்	
வேலை நாட்களின் எண்ணிக்கை	300 நாட்கள்	
ஒரு நாளைக்கு உற்பத்தி மீ3	178	26
லாரி சுமைகளின் எண்ணிக்கை (ஒரு சுமைக்கு 12 மீ3)	15	2
சுரங்கத்தின் மொத்த ஆழம்	தரை மட்டத்திற்கு கீழே 42மீ	

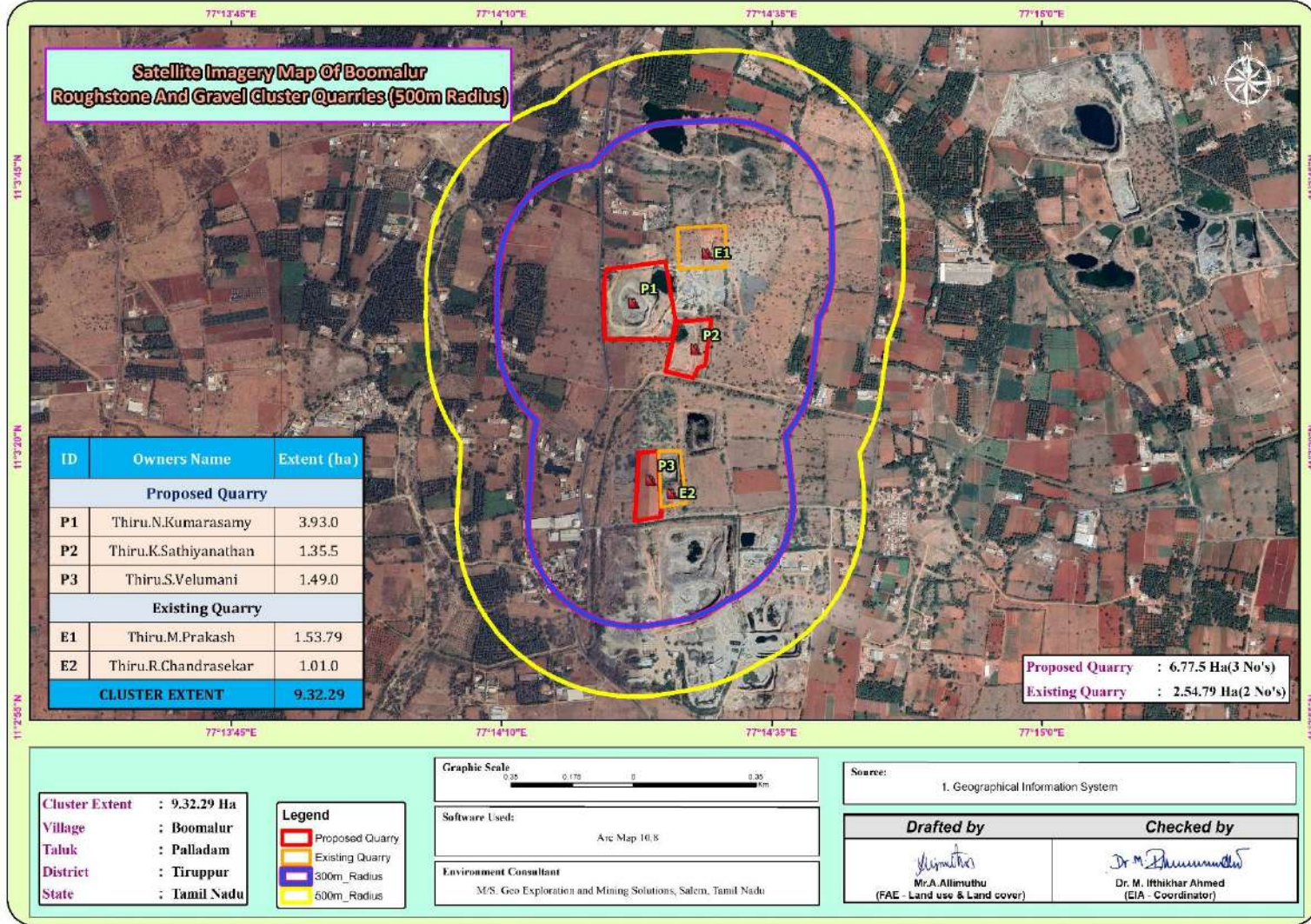
2.3 ஆண்டு வாரியான உற்பத்தித் திட்டம் முதல் ஐந்தாண்டுகள்

ஆண்டு	சாதாரண கல் மீ3	கிராவல் மீ3
I	60,945	7,680
II	51,300	-
III	50,270	-
IV	59,440	-
V	46,300	-
மொத்தம்	2,68,255	7,680

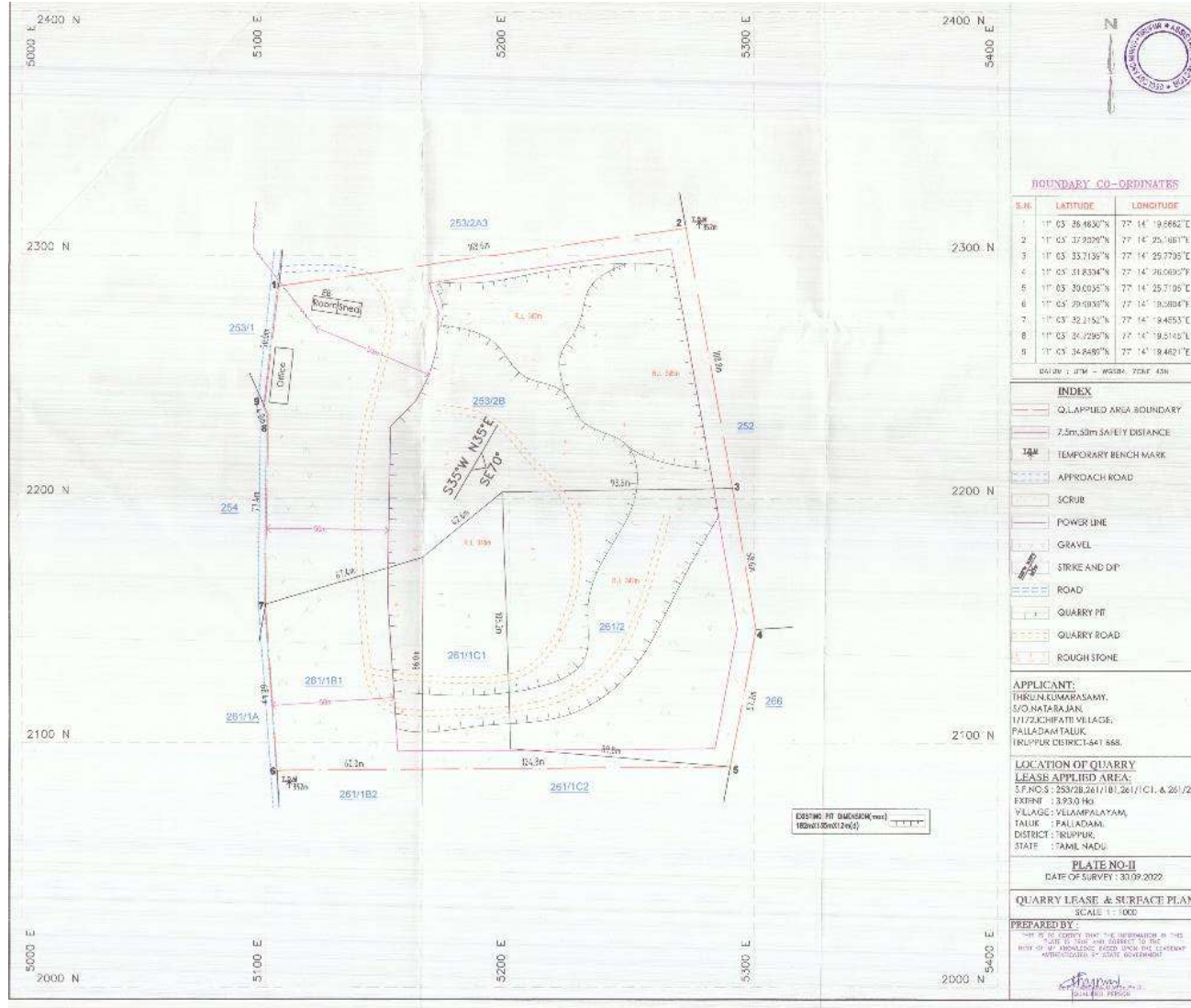
படம் 1: திட்டதளத்தின் செயற்க்கைகோள் புகைப்படம்



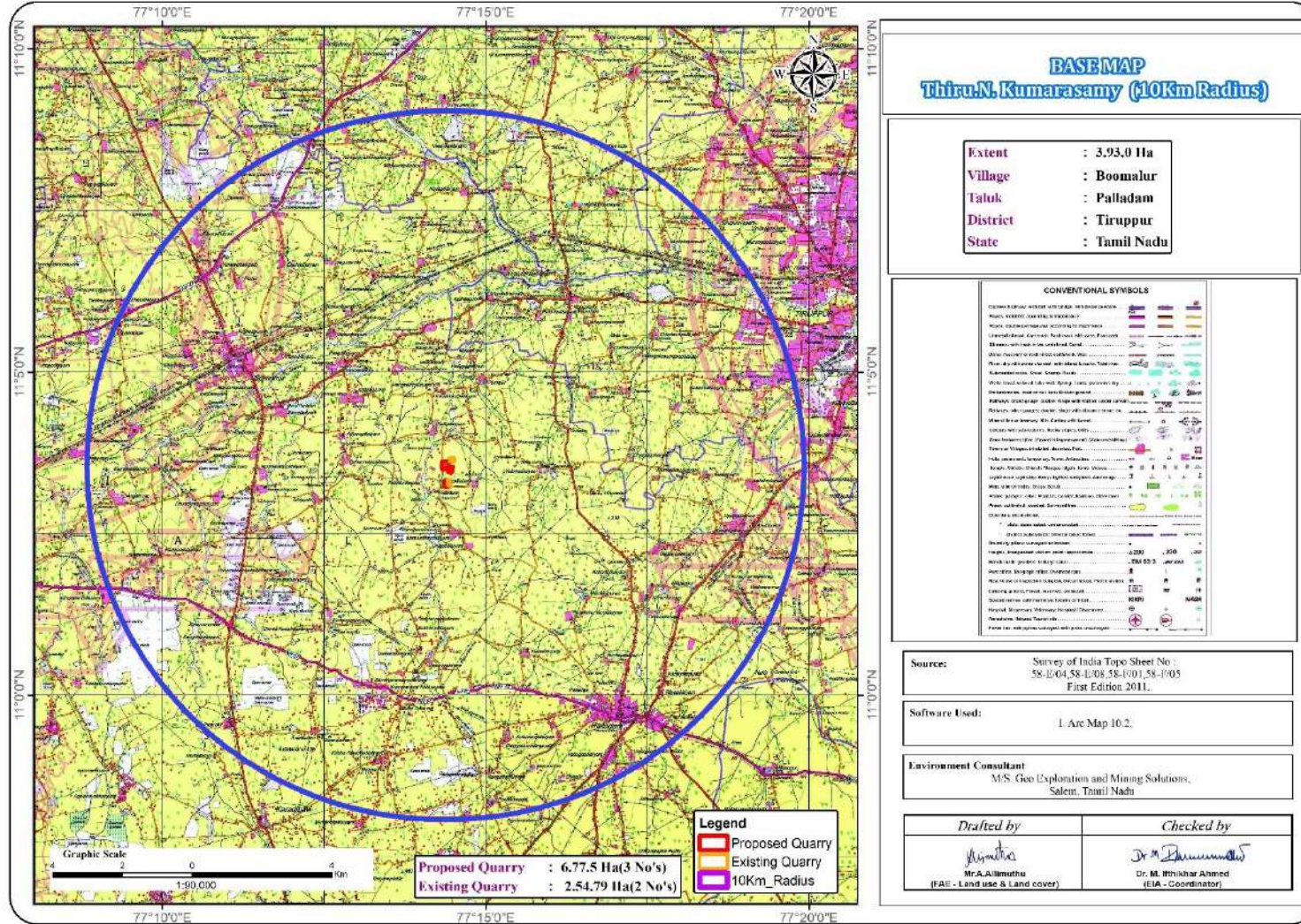
படம் - 2: திட்டத்தளத்தின் செயற்கைகோள் புகைப்படம்



படம் - 3: குவாரி குத்தகைத் திட்டம் & மேற்பரப்புத் திட்டம்



படம் - 4: அடிப்படை சுற்றுச்சூழல் கண்காணிப்பு வரைபடம் (10 கிமீ சுற்றளவு)



2.5 சுரங்கம் செயல்படும் முறை

முன்மொழியப்பட்ட சுரங்க முறையானது அனைத்து முன்மொழியப்பட்ட திட்டங்களுக்கும் பொதுவானது - சுரங்க முறை திறந்தவெளி இயந்திரமயமாக்கப்பட்ட சுரங்க முறை 5.0 மீட்டர் உயரமுள்ள பெஞ்ச் அகலத்துடன் பெஞ்ச் உயரத்திற்கு குறையாத பெஞ்சை உருவாக்குவதன் மூலம் முன்மொழியப்படுகிறது. இருப்பினும், சாதாரண கல் குவாரியைப் பொறுத்த வரையில், மேலே உள்ள ஒழுங்குமுறை 106 (2) (b) இன் விதிகளைக் கடைப்பிடிப்பது. சுரங்கப் பிரச்சனைகளுடன் இணைந்த பல்வேறு உள்ளார்ந்த பெட்ரோ மரபணு காரணிகளால் அரிதாகவே சாத்தியமாகும். எனவே, சுரங்கப் பாதுகாப்பு இயக்குநரிடமிருந்து மேற்கண்ட ஒழுங்குமுறை விதிகளில் தளர்வு பெற முன்மொழியப்பட்டது, இதற்குத் தேவையான ஏற்பாடுகள் MMR-1961 இன் 106 (2) (b) மைன் சட்டம் - 1952 இன் கீழ் உள்ளது.

சாதாரண கல் என்பது ஒரு பாத்தோலித் உருவாக்கம் மற்றும் தாய் பாறையில் இருந்து கணிசமான அளவு பாறைகளை பிளவுபடுத்துவது ஜாக்ஹாமர் துளையிடுதலின் மூலம் மேற்கொள்ளப்படும் மற்றும் வெடிப்பதற்கு ஸ்லரி வெடிபொருட்கள் பயன்படுத்தப்படும். ராக் பிரேக்கருடன் இணைக்கப்பட்ட ஹைட்ராலிக் எக்ஸ்கவேட்டர் / டிப்பர் கலவையுடன் கூடிய வாளி, வெடித்த பிறகு சாதாரண கல்லை தோண்ட / உடைக்க ஈடுபடுத்தப்படும். சாதாரண கல்லை டிப்பர்களில் ஏற்றுவதற்கு வாளி அலகுடன் இணைக்கப்பட்ட ஹைட்ராலிக் எக்ஸ்கவேட்டர் பயன்படுத்தப்படும், பின்னர் கல் பிட்டுஹெட்டிலிருந்து அருகிலுள்ள கிரவுர்களுக்கு கொண்டு செல்லப்படும்.

கனரக பூமியை நகர்த்தும் இயந்திரங்களைப் பயன்படுத்துவதற்கும், வெடிப்பு மற்றும் சுரங்க மேலாளரை நியமனம் செய்வதற்கும், புவியியல் மற்றும் சுரங்கத் துறையிலிருந்து தேவையான சட்டப்பூர்வ அனுமதியைப் பெற பரிந்துரைக்கப்படுகிறது.

2.6 முன்மொழியப்பட்ட இயந்திரத் துறை

வ.எண்	வகை	எண்	வடிவத்திறன்	சக்தி
1	ஜாக் ஹேமர்	7	1.2m to 2.0m	கம்பிரஸ்ட் ஏர்
2	கம்பிரசர்	2	400psi	டீசல் டிரைவ்
3	பக்கெட் மற்றும் ராக் பிரேக்கர் கொண்ட எக்ஸ்கவேட்டர்	2	300 HP	டீசல் டிரைவ்
4	டிப்பர்கள்	3	20 Tonnes	டீசல் டிரைவ்

2.7 இணக்கமான சுரங்கத் திட்டம்/ இறுதி சுரங்கத் திட்டம்

- சுரங்க வாழ்நாளின் முடிவில், தோண்டப்பட்ட சுரங்கப் பள்ளம்/ வெற்றிடமானது மழை நீரை சேகரிப்பதற்கான செயற்கை நீர்த்தேக்கமாகச் செயல்படுவதோடு, வறட்சிக் காலத்தில் ஏற்படும் தேவை அல்லது நெருக்கடிகளைச் சமாளிக்க உதவும்.
- சுரங்கம் மூடப்பட்ட பிறகு, பாதுகாப்புத் தடை மற்றும் மேல் பெஞ்சுகள் மற்றும் தற்காலிக நீர்த்தேக்கம் ஆகியவை சுற்றுச்சூழலை மேம்படுத்துதல்.
- சுரங்க மூடல் என்பது ஒரு தொந்தரவு செய்யப்பட்ட தளத்தை அதன் இயற்கையான நிலைக்குத் திரும்பச் செய்யும் அல்லது சுற்றுச்சூழலில் ஏதேனும் பாதகமான விளைவுகளைத்

தடுக்கும் அல்லது குறைக்கும் அல்லது மனித ஆரோக்கியம் மற்றும் பாதுகாப்பிற்கான அச்சுறுத்தல்களைத் தடுக்கும் அல்லது குறைக்கும் ஒரு செயல்முறையாகும்.

புனர்வாழ்வளிக்கப்பட்ட சுரங்கங்கள் மனிதர்களுக்கும் விலங்குகளுக்கும் உடல் ரீதியாக பாதுகாப்பாக இருப்பது, புவி-தொழில்நுட்ப ரீதியாக நிலையானது, புவி-வேதியியல் ரீதியாக மாசுபடுத்தாதது/ மாசுபடுத்தாதது மற்றும் சுரங்கத்திற்குப் பிந்தைய நில பயன்பாட்டைத் தக்கவைத்துக்கொள்ளும் திறன் கொண்டதாக இருக்க வேண்டும் என்பதே முக்கிய மூடல் நோக்கங்களாகும்.

3. சுற்றுச்சூழல் கண்காணிப்பு பண்புக்கூறுகள்-

CPCB வழிகாட்டுதல்களின்படி 2024 மார்ச் முதல் மே வரை திட்ட தளத்தின் அடிப்படை நிலையை மதிப்பிடுவதற்கான கள கண்காணிப்பு ஆய்வுகள் மேற்கொள்ளப்பட்டன. EHS 360 லேப்டீஸ் பிரைவேட் லிமிடெட் - ISO/IEC 17025:2017 (NABL) ஆய்வகத்தால் அங்கீகரிக்கப்பட்ட சுரங்கத்தின் முன்மொழியப்பட்ட குறிப்புடன் சுற்றுச்சூழல் கண்காணிப்புத் தரவு சேகரிக்கப்பட்டது.

3.1 சுற்றுச்சூழல் கண்காணிப்பு அளவுகள்

பண்பு	அளவுருக்கள்	கண்காணிப்பு முறை	இடங்களின் எண்ணிக்கை	நெறிமுறை
நில பயன்பாடு நிலப்பரப்பு	ஆய்வுப் பகுதியிலிருந்து 10 கிமீ சுற்றளவுக்குள் நிலப் பயன்பாட்டு முறை	2011 மக்கள் தொகை கணக்கெடுப்பு கையேடு மற்றும் செயற்கைக்கோள் படங்களிலிருந்து தரவுகள்	கண்காணிப்பு பகுதி	செயற்கைக்கோள் படங்கள் முதன்மை ஆய்வு
*மண்	இயற்பியல்-வேதியியல் பண்புகள்	கண்காணிப்பு காலத்தில் ஒருமுறை	6 (1 மையம் & 5 இடையக மண்டலம்)	IS 2720 வேளாண்மை கையேடு - இந்திய வேளாண் ஆராய்ச்சி கவுன்சில், புது தில்லி
* தண்ணீர் தரம்	இயற்பியல், இரசாயன மற்றும் பாக்கிரியாவியல் அளவுருக்கள்	கண்காணிப்பு காலத்தில் ஒருமுறை	6 (2 மேற்பரப்பு நீர் & 4 நிலத்தடி நீர்)	IS 10500 & CPCB தரநிலைகள் தள குறிப்பிட்ட முதன்மை தரவு &
வானிலை ஆய்வு	காற்றின் வேகம் காற்றடிக்கும் திசை வெப்ப நிலை மேக மூடி உலர் குமிழ் வெப்பநிலை மழைப்பொழிவு	1 மணிநேர தொடர்ச்சி இயந்திர/தானியங்கி வானிலை நிலையம்	1	தள குறிப்பிட்ட முதன்மை தரவு & IMD நிலையத்திலிருந்து இரண்டாம் நிலை தரவு
* சுற்றுப்புற காற்றின் தரம்	PM ₁₀ PM _{2.5} SO ₂ NO _x தப்பியோடிய தூசி	24 மணி நேரத்திற்கு ஒரு வாரத்திற்கு இரண்டு முறை (மார்ச் முதல் மே வரை - 2024)	7 (1 மையம் & 6 இடையக)	IS 5182 பகுதி 1-23 தேசிய சுற்றுப்புற காற்று தர தரநிலைகள், CPCB

*ஒலி மட்டங்கள்	சுற்றுப்புற சத்தம்	ஒவ்வொரு இடத்திற்கும் 24 மணிநேரம் மணிநேர கண்காணிப்பு	7 (1 மையம் & 6 இடையக மண்டலம்)	ஐஎஸ் 9989 CPCB வழிகாட்டுதல்களின்படி
சூழலியல்	தற்போதுள்ள தாவரங்கள் மற்றும் விலங்கினங்கள்	ஆய்வுக் காலத்தில் களப்பயணம் மூலம்	ஆய்வுப்பகுதி	குவாட்ரேட் & டிரான்ஸெக்ட் ஆய்வு மூலம் முதன்மை ஆய்வு இரண்டாம் நிலை தரவு - வன வேலை திட்டம்
சமூக பொருளாதார அம்சங்கள்	சுற்றுப்புற சத்தம் தற்போதுள்ள தாவரங்கள் மற்றும் விலங்கினங்கள் சமூக-பொருளாதார பண்புகள், ஆய்வுப் பகுதியில் மக்கள்தொகை புள்ளிவிவரம் மற்றும் தற்போதுள்ள உள்கட்டமைப்பு	தள வருகை & மக்கள் தொகைக் கணக்கெடுப்பு கையேடு, 2011	ஆய்வுப்பகுதி	முதன்மை கணக்கெடுப்பு, மக்கள் தொகை கணக்கெடுப்பு கையேடு & தேவை அடிப்படையிலான மதிப்பீடுகள்.

3.2 நில சுற்றுச்சூழல்

வ.எண்	வகைப்பாடு	பரப்பளவு (ஹெக்டேர்)	பரப்பளவு %
கட்டிடம்			
1	கட்டப்பட்ட நகர்ப்புறம்	2810.35	8.72
2	கட்டப்பட்ட கிராமப்புறம்	3247.54	10.08
3	கட்டப்பட்ட சுரங்கம்	598.86	1.86
விவசாய நிலம்			
4	விவசாய நிலம்	1638.95	5.09
5	பயிர் நிலம்	14853.32	46.10
6	தரிசு நிலம்	7285.21	22.61
தரிசு/கழிவு நிலங்கள்			
7	பாரன் ராக்கி	36.37	0.11
8	ஸ்க்ரப் நிலம்	1257.84	3.90
சதுப்பு நிலங்கள்/ நீர்நிலைகள்			
9	நீர்நிலைகள்	488.63	1.52
மொத்தம்		32217.07	100.00

மேலே உள்ள அட்டவணை, பை வரைபடம் மற்றும் நிலப் பயன்பாட்டு வரைபடத்திலிருந்து, ஆய்வுப் பகுதியில் உள்ள நிலத்தின் பெரும்பகுதி விவசாயம் மற்றும் தரிசு நிலம் (பயிர் நிலம் உள்ளடங்கும்) 73.80 % அதைத் தொடர்ந்து கட்டப்பட்ட நிலங்கள் - 20.66%, புதர் நிலம் - 4.01%, மற்றும் நீர்நிலைகள் 1.52% என்று ஊகிக்கப்படுகிறது.

ஆய்வுப் பகுதியில் உள்ள மொத்த சுரங்கப் பகுதி 598.86 ஹெக்டேர் அதாவது 1.86% ஆகும். 9.32.29 ஹெக்டேர் பரப்பளவானது, ஆய்வுப் பகுதிக்குள் உள்ள மொத்த சுரங்கப் பரப்பில் 1.55% பங்களிக்கிறது. சுரங்க நடவடிக்கைகளின் இந்த சிறிய சதவீதம் சுற்றுச்சூழலில் குறிப்பிடத்தக்க தாக்கத்தை ஏற்படுத்தாது.

3.3 மண் சூழல்

இயற்பியல் பண்புகள் -

மண் மாதிரிகளின் இயற்பியல் பண்புகள் அமைப்பு, மொத்த அடர்த்தி, போரோசிட்டி மற்றும் நீர் வைத்திருக்கும் திறன் ஆகியவை ஆராயப்பட்டன. ஆய்வுப் பகுதியில் காணப்படும் மண்ணின் அமைப்பு களிமண் (37.1% முதல் 38.4%) முதல் மணல் கலந்த களிமண் மண் மற்றும் ஆய்வுப் பகுதியில் உள்ள மண்ணின் மொத்த அடர்த்தி 0.87-1.28 கிராம்/செ.மீ வரை மாறுபடும். நீர் பிடிப்புத் திறன் நடுத்தரமாக உள்ளது, அதாவது 48.8 - 46.2 % வரை.

இரசாயன பண்புகள் -

- மண்ணின் தன்மை சற்று காரமானது முதல் வலுவான காரமானது pH வரம்பு 7.02 முதல் 8.57 வரை இருக்கும்
- கிடைக்கக்கூடிய நைட்ரஜன் உள்ளடக்கம் 378.8 முதல் 453.7 mg/kg வரை இருக்கும்
- கிடைக்கக்கூடிய பாஸ்பரஸ் உள்ளடக்கம் 1.02 முதல் 3.9 mg/kg வரை இருக்கும்
- கிடைக்கக்கூடிய பொட்டாசியம் வரம்பு 27.5 mg/kg முதல் 45.9 meq/l வரைகவனிப்பு:
- மண்ணின் pH மண் நடுநிலை மற்றும் வறண்ட பகுதி மற்றும் தாவர வளர்ச்சிக்கு ஏற்றது என்பதைக் குறிக்கிறது.

3.4 நீர் சூழல் -

மேற்பரப்பு நீர்

pH 8.36 முதல் 8.42 வரை மாறுபடுகிறது, அதே நேரத்தில் கொந்தளிப்பு தரநிலைகளுக்குள் காணப்படுகிறது (நிலையான நீர்வாழ் உயிரினங்களுக்கான உகந்த pH வரம்பு 6.5 முதல் 8.5 pH வரை).

மொத்த கரைந்த திடப்பொருள்கள்:

மொத்த கரைந்த திடப்பொருள்கள் 614 முதல் 657 mg/l வரை மாறுபடுகிறது, TDS முக்கியமாக கார்பனேட்டுகள், பைகார்பனேட்டுகள், குளோரைடுகள், பாஸ்பேட்டுகள் மற்றும் கால்சியம், மெக்னீசியம், சோடியம் மற்றும் பிற கரிமப் பொருட்களால் ஆனது.

மற்ற அளவுருக்கள்:

குளோரைடு உள்ளடக்கம் 120.6 - 180 மி.கி./லி. நைட்ரேட்டுகள் 7.4 முதல் 8.2 மி.கி/லி வரை மாறுபடும், அதே சமயம் சல்பேட்டுகள் 68.9 முதல் 86.1 மி.கி/லி வரை மாறுபடும்.

நிலத்தடி நீர்

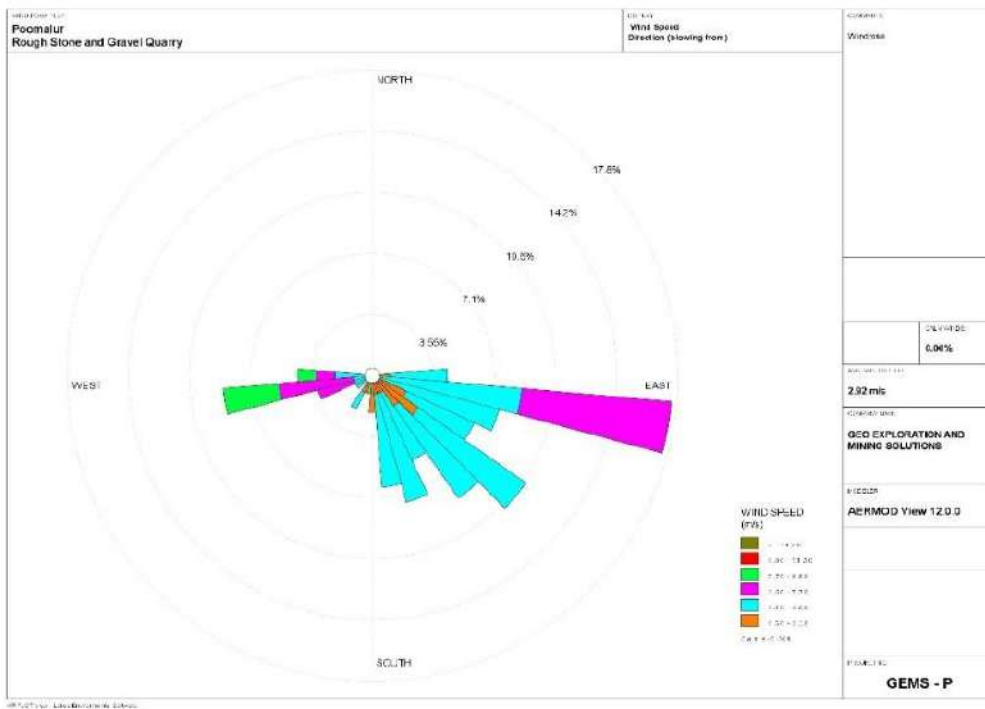
சேகரிக்கப்பட்ட நீர் மாதிரிகளின் pH 7.32 முதல் 7.56 வரை மற்றும் ஏற்றுக்கொள்ளக்கூடிய வரம்பு 6.5 முதல் 8.5 வரை இருந்தது. அனைத்து மூலங்களிலிருந்தும் நீர் மாதிரிகளின் pH, சல்பேட்டுகள் மற்றும் குளோரைடுகள் தரநிலையின்படி வரம்புகளுக்குள் உள்ளன. கொந்தளிப்பில், தண்ணீர் மாதிரிகள் தேவையை பூர்த்தி செய்கின்றன. மொத்த கரைந்த திடப்பொருள்கள் அனைத்து மாதிரிகளிலும் 370 - 453 mg/l வரம்பில் காணப்பட்டன. அனைத்து மாதிரிகளுக்கும் மொத்த கடினத்தன்மை 128-192mg/l இடையே மாறுபடுகிறது.

நுண்ணுயிரியல் அளவுருக்களில், எல்லா இடங்களிலிருந்தும் தண்ணீர் மாதிரிகள் தேவையைப் பூர்த்தி செய்கின்றன. இவ்வாறு பகுப்பாய்வு செய்யப்பட்ட அளவுருக்கள் IS 10500:2012 உடன் ஒப்பிடப்பட்டு, பரிந்துரைக்கப்பட்ட வரம்புகளுக்குள் உள்ளன.

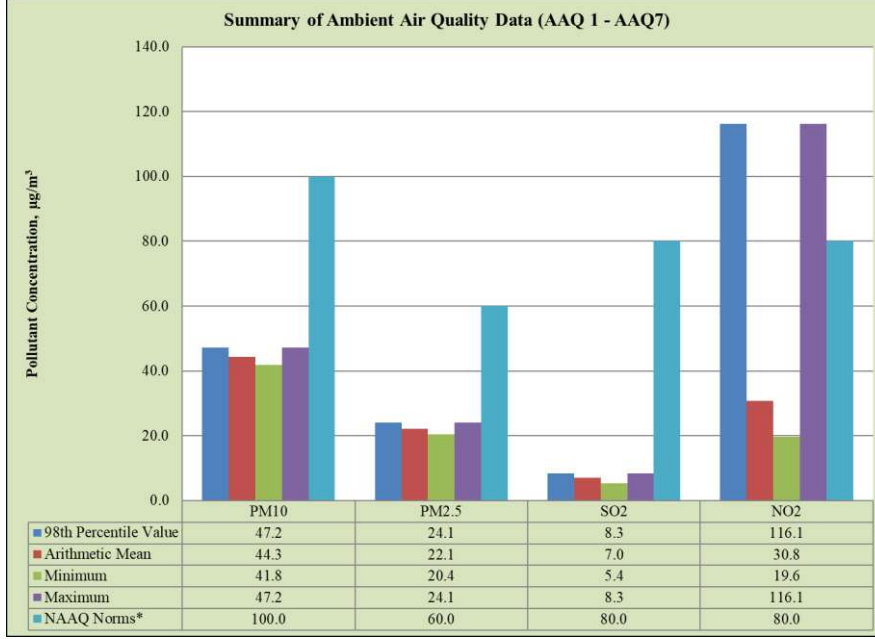
3.5 காற்று சூழல்

காற்று சூழல் குறித்த அடிப்படை ஆய்வுகளில் குறிப்பிட்ட காற்று மாசு அளவுருக்கள் மற்றும் சுற்றுப்புற காற்றில் அவற்றின் தற்போதைய நிலைகள் ஆகியவை அடங்கும். முன்மொழியப்பட்ட குவாரியைச் சுற்றியுள்ள 10 கிமீ சுற்றளவு ஆய்வு மண்டலத்தைப் பொறுத்து சுற்றுப்புற காற்றின் தரம் அடிப்படைத் தகவலை உருவாக்குகிறது.

படம் -5 காற்று வீசும் திசையின் புகைப்படம்



படம் - 6. AAQ 1 - AAQ7 இன் சுருக்கத்தின் பட்டி வரைபடம்



(மார்ச் முதல் மே 2024 வரை) சுற்றுப்புற காற்றின் தர கண்காணிப்பின் முடிவுகள் அறிக்கையில் வழங்கப்பட்டுள்ளன. தரவு மூன்று மாதங்களுக்கு இணங்கப்பட்டது.

விளக்கங்கள் & முடிவு

கண்காணிப்பு தரவுகளின்படி, PM10 41.8 µg/m3 முதல் 47.2 µg/m3 வரையிலும், PM2.5 தரவு 20.4 µg/m3 முதல் 24.1 µg/m3 வரையிலும், SO2 வரம்பு 5.4µg/m3 முதல் 8.3µg/m வரையிலும் உள்ளது 19.6 µg/m3 முதல் 25.8µg/m3 வரை. CPCB பரிந்துரைத்த NAAQS வரம்புகளுக்குள் மேலே உள்ள அளவுகோல் மாசுபடுத்திகளின் செறிவு அளவுகள் நன்கு காணப்பட்டன.

3.6 ஒலி சூழல்

முன்மொழியப்பட்ட திட்டப் பகுதியைச் சுற்றியுள்ள 7 (ஏழு) இடங்களில் சுற்றுப்புற இரைச்சல் அளவுகள் அளவிடப்பட்டன. மைய மண்டலத்தில் பகல் நேரத்தில் 42.1 - 43.1 dB (A) Leq ஆகவும், இரவில் 37.9 dB (A) Leq ஆகவும் இருந்தது. இடையக மண்டலத்தில் பகல் நேரத்தில் 38.1 முதல் 44.5 dB (A) Leq வரையும், இரவில் 34.2 லிருந்து 36.2 dB (A) Leq ஆகவும் இருந்தது. இதனால், தொழில்துறை மற்றும் குடியிருப்பு பகுதிக்கான இரைச்சல் அளவு CPCB இன் தேவைகளைப் பூர்த்தி செய்கிறது.

3.7 சூழலியல் சூழல்

ஆய்வுப் பகுதியின் சுற்றுச்சூழல் ஆய்வு மூலம் முதன்மை தரவு சேகரிப்பில் ஈடுபட்டுள்ள ஆய்வு, முன்னர் வெளியிடப்பட்ட அறிக்கைகள் மற்றும் பதிவுகளில் உள்ள மலர் மற்றும் விலங்கினங்களின் பதிவுகளை ஆய்வு செய்தல். தகவலின் பகுப்பாய்வு என்பது திட்ட தளத்தின் சூழலில் சாத்தியமான மாற்றத்தின் பார்வையாகும். விலங்கினங்களின் கணக்கெடுப்புக்கு, நேரடி மற்றும் மறைமுக கண்காணிப்பு முறைகள் பயன்படுத்தப்பட்டன.

வனவிலங்கு பாதுகாப்புச் சட்டம் 1972 இன் படி ஆய்வுப் பகுதிக்குள் கவனிக்கப்பட்ட அட்டவணை I வகை விலங்குகள் இல்லை, மேலும் IUCN இன் படி எந்த உயிரினமும் பாதிக்கப்படக்கூடிய, ஆபத்தான அல்லது அச்சுறுத்தும் வகைகளில் இல்லை. ஆய்வுப் பகுதியில்

ஆபத்தான சிவப்பு பட்டியல் இனங்கள் எதுவும் இல்லை. எனவே குறுகிய காலத்தில் இந்த சிறிய செயல்பாடு சுற்றியுள்ள தாவரங்கள் மற்றும் விலங்கினங்களில் குறிப்பிடத்தக்க தாக்கத்தை ஏற்படுத்தாது.

3.9 சமூக பொருளாதார சூழல்

இப்பகுதியின் மக்கள்தொகை அமைப்பு, அடிப்படை வசதிகள், வீடு, கல்வி, சுகாதாரம் மற்றும் மருத்துவ சேவைகள், தொழில், நீர் வழங்கல், சுகாதாரம், தகவல் தொடர்பு, போக்குவரத்து, நிலவும் நோய்களின் முறை மற்றும் கோவில்கள், வரலாற்று நினைவுச்சின்னங்கள் போன்ற அம்சங்களும் இதில் அடங்கும். அடிப்படை மட்டத்தில். இது திட்டத்தின் தன்மை மற்றும் அளவைப் பொறுத்து சாத்தியமான தாக்கத்தை காட்சிப்படுத்தவும் கணிக்கவும் உதவும்.

கணக்கெடுக்கப்பட்ட கிராமங்களின் சமூக-பொருளாதார ஆய்வு அதன் மக்கள்தொகை, சராசரி குடும்ப அளவு, கல்வியறிவு விகிதம் மற்றும் பாலின விகிதம் போன்றவற்றின் தெளிவான படத்தை அளிக்கிறது. மேலும் மக்கள் தொகையில் ஒரு பகுதியினர் தங்கள் அன்றாட வேலைகளுக்கு நிரந்தர வேலையின்றி அவதிப்படுவதும் கண்டறியப்பட்டுள்ளது. நாள் வாழ்க்கை. நீண்ட கால அடிப்படையில் தங்களுடைய நிலைத்தன்மைக்காக ஓரளவு வருமானம் ஈட்ட வேண்டும் என்பதே அவர்களின் எதிர்பார்ப்பு.

4.எதிர்பார்க்கின்ற சுற்றுச்சூழல் பாதிப்புகள் மற்றும் தணிப்பு நடவடிக்கைகள் -

சுரங்க நடவடிக்கையுடன் சுற்றுச்சூழல் தொடக்கத்தை பராமரிக்க, தற்போதுள்ள சுற்றுச்சூழல் சூழ்நிலை குறித்த ஆய்வுகளை மேற்கொள்வது மற்றும் பல்வேறு சுற்றுச்சூழல் கூறுகளின் தாக்கத்தை மதிப்பிடுவது அவசியம். இது பொருத்தமான மேலாண்மை திட்டங்களை நிலையான வள பிரித்தெடுத்தலை உருவாக்க உதவும்.

4.1 நிலச் சூழல்:

எதிர்பார்க்கப்பட்ட தாக்கம்

- நிலத்தின் 2.51.0 ஹெக்டேர் நிலப்பரப்பு மற்றும் நிலப்பரப்பில் நிரந்தர அல்லது தற்காலிக மாற்றம் ஏற்படும் என்பதால் சுரங்கத்தின் கீழ் இருக்கும்.
- கனரக வாகனங்களின் இயக்கம் சில சமயங்களில் விவசாய நிலங்கள், மனிதர்கள் வசிக்கும் இடங்களுக்கு தூசி, சத்தம் போன்றவற்றால் பிரச்சனைகளை ஏற்படுத்துவதுடன், போக்குவரத்து பாதிப்புகளையும் ஏற்படுத்துகிறது.
- நிலத்தின் சீரழிவு காரணமாக மைய மண்டலத்தின் அழகியல் சூழல் பாதிக்கப்படலாம்.
- மழைக்காலத்தில் நிலவேலைகள் மண் அரிப்பு மற்றும் வண்டல் நிறைந்த நீர் நீர் வழிகளில் நுழைவதற்கான சாத்தியத்தை அதிகரிக்கிறது.
- சரியான கவனிப்பு எடுக்கப்படாவிட்டால், வெளிப்படும் வேலைப் பகுதியிலிருந்து கழுவி, நீர் ஓட்டத்தை மூச்சுத்திணறச் செய்யலாம் மற்றும் நீர் ஓட்டத்தின் வண்டல் மண்ணையும் ஏற்படுத்தும்.

தணிப்பு நடவடிக்கைகள்

- நிலத்தின் 2.51.0 ஹெக்டேர் தற்காலிக நீர்த்தேக்கமாக மாற்றப்படும், இது வறட்சிக் காலத்தில் தண்ணீர் பற்றாக்குறையை முழுமையாக நிரப்பும் மற்றும் அருகிலுள்ள விவசாய நிலம் தண்ணீர் விநியோகத்தால் பயனடையும்.
- குத்தகைப் பகுதியில் சுமார் 680 மரங்கள் நடப்படும் மற்றும் அணுகுமுறைச் சாலை சுற்றுச்சூழல் அமைப்பைத் தக்கவைக்கும்.
- சுரங்க செயல்பாடு படிப்படியாக தொகுதிகளில் கட்டுப்படுத்தப்படும் மற்றும் உற்பத்தியில் கட்டம் வாரியான வளர்ச்சி போன்ற பிற குறைப்பு நடவடிக்கைகளுடன் எக்ஸ்கவேட்டர் படிப்படியாக மேற்கொள்ளப்படும்.
- குவாரி குழிகளைச் சுற்றிலும் வடிகால்களை அமைத்தல் மற்றும் மழையின் போது மேற்பரப்பு ஓட்டத்தால் ஏற்படும் அரிப்பைத் தடுக்கவும் மற்றும் முன்மொழியப்பட்ட பகுதிக்குள் பல்வேறு பயன்பாட்டிற்காக புயல் நீரை சேகரிக்கவும் குறைந்த உயரத்தில் உள்ள மூலோபாய இடத்தில் வண்டல் பொறியை அமைத்தல்.
- பாதுகாப்பு வலயத்திற்குள் எல்லையில் பசுமை அரண் மேம்பாடு. வெட்டியெடுக்கப்பட்ட குழியில் சேமிக்கப்படும் சிறிய அளவு தண்ணீர் பசுமைக்கு பயன்படுத்தப்படும்.
- தடிமனான தோட்டம் பயன்படுத்தப்படாத பகுதி, வெட்டப்பட்ட குழிகளின் மேல் பெஞ்சுகள், பாதுகாப்பு தடை போன்றவற்றில் மேற்கொள்ளப்படும்.
- அழகியல் அடிப்படையில், குவாரியைச் சுற்றியுள்ள இயற்கை தாவரங்கள் தக்கவைக்கப்படும் (ஒரு இடையகப் பகுதியில் அதாவது, 7.5 மீ பாதுகாப்புத் தடை மற்றும் பிற பாதுகாப்பு வழங்கப்படுவது போன்றவை) தூசி உமிழ்வைக் குறைக்க உதவும்.
- சுரங்க நடவடிக்கை தொடங்கும் முன் வேலி கட்டப்பட்டு, அது கருத்தியல் நிலையில் பராமரிக்கப்படும், பொதுமக்கள் மற்றும் கால்நடைகள் உள்ளார்ந்த நுழைவதைத் தடுக்க, 24 மணி நேரமும் பாதுகாப்பு போடப்படும்.

4.2 நீர் சூழல்

எதிர்பார்க்கப்படும் தாக்கம்

- சுரங்கம் மற்றும் அதனுடன் தொடர்புடைய செயல்பாடுகள் காரணமாக பொதுவாக தொடர்புடைய நீர் மாசுபாட்டின் முக்கிய ஆதாரங்கள்:
 - வாகனம் கழுவுவதால் கழிவு நீரை உருவாக்குதல்.
 - மேற்பரப்பு வெளிப்பாடு அல்லது வேலை செய்யும் பகுதிகளிலிருந்து கழுவுதல்
 - வீட்டு கழிவுநீர்
 - திட்டப் பகுதியில் வடிகால் பாதையில் இடையூறு
 - ஓ மைன் குழி நீர் வெளியேற்றம்
- குத்தகைப் பகுதியின் கீழ்ப்பகுதியில் மழைக்காலத்தில் வண்டல் சுமை அதிகரிப்பு
- இது ஒரு சுரங்கத் திட்டமாக இருப்பதால், செயல்முறை கழிவுகள் இருக்காது. இயந்திரங்களை கழுவுவதால் ஏற்படும் கழிவுகள் எண்ணெய் மற்றும் கிரீஸ், இடைநிறுத்தப்பட்ட திடப்பொருட்களை வெளியேற்றும்.

- ஊறவைக்கும் குழியிலிருந்து வெளியேறும் கழிவுநீர் நிலத்தடி நீர் மட்டத்தில் ஊடுருவி அதை மாசுபடுத்தலாம்.
- சுரங்கம் காரணமாக மேற்பரப்பு வடிகால் பாதிக்கப்படலாம்
- நீரைப் பிரித்தெடுப்பது நீர்மட்டத்தை குறைப்பதற்கு வழிவகுக்கும்.
- 2.0KLD தண்ணீர் குவாரி நடவடிக்கைக்கு பயன்படுத்தப்படும்.

4.2.2 பொதுவான தணிப்பு நடவடிக்கைகள்

- சுரங்கப் பாதைகளில் தூவுதல், கிரீன் பெல்ட் மேம்பாடு போன்ற குவாரி நடவடிக்கைகளுக்கான நீர், குறிப்பாக மழை நீரை சேகரிக்க ஒதுக்கப்பட்ட சுரங்க குழியின் கீழ் பகுதியில் இருந்து பெறப்படும்.
- உத்தேச சுரங்க குத்தகை பகுதியில் தோட்ட வடிகால், தீர்வு குளம் கட்டப்படும். தோட்ட வடிகால் செட்டில்லிங் குளம்தான் இணைக்கப்பட்டு, வண்டல் படிவுகளில் சிக்கி, தெளிவான நீர் மட்டுமே இயற்கை வடிகால்க்கு வெளியேற்றப்படும்.
- மழைநீர் சுரங்கக் குழிகளில் சம்ப்பில் சேகரிக்கப்பட்டு, 15 மீ x 10 மீ x 3 மீ அளவுள்ள மேற்பரப்பு அமைப்புத் தொட்டிக்கு வெளியேற்றப்பட்டு, இடைநிறுத்தப்பட்ட திடப்பொருட்கள் ஏதேனும் இருந்தால் அவற்றை அகற்ற அனுமதிக்கப்படும். இந்த சேகரிக்கப்படும் நீர், தூசியை அடக்குவதற்கும், தூசி உருவாகக்கூடிய இடங்களுக்கும், பசுமை மண்டலத்தை வளர்ப்பதற்கும் நியாயமான முறையில் பயன்படுத்தப்படும். முன்மொழிபவர் மழைநீர் சேகரிப்பு அமைப்பின் ஒரு பகுதியாக மழைநீரை சேகரித்து நீதித்துறையில் பயன்படுத்துவார்.
- குவாரி குழி நீர் மற்றும் அருகிலுள்ள கிராமங்களில் நிலத்தடி நீரின் தரத்தை அவ்வப்போது (ஒவ்வொரு 6 மாதத்திற்கும் ஒரு முறை) பகுப்பாய்வு செய்தல்.
- ML இல் வழங்கப்படும் தள அலுவலகம் மற்றும் சிறுநீர்/கழிப்பறைகளில் இருந்து வீட்டுக் கழிவுநீர் செப்டிக் டேங்கில் வெளியேற்றப்படுகிறது, அதைத் தொடர்ந்து ஊறவைக்கும் குழிகள்.
- சுரங்கத்தில் இருந்து வெளியேறும் கழிவு நீர், தூசியை அடக்குவதற்கும், மரங்களை வளர்ப்பதற்கும் பயன்படுத்துவதற்கு முன், தொட்டிகளில் சுத்திகரிக்கப்படும்.
- மழைக்காலத்திற்கு முன்னும் பின்னும் மண் அகற்றும் பணி மேற்கொள்ளப்படும்

4.3 காற்று சூழல்

4.3.1. எதிர்பார்க்கப்படும் தாக்கம்

- சுரங்கவேலையின் போது, தோண்டுதல், துளையிடுதல், வெடித்தல் மற்றும் பொருட்களை கொண்டு செல்வது போன்ற பல்வேறு நிலைகளில், குறிப்பிட்ட பொருள் (PM), சல்பர் டை ஆக்சைடு போன்ற வாயுக்கள், வாகன வெளியேற்றத்திலிருந்து நைட்ரஜன் ஆக்சைடுகள் ஆகியவை முக்கிய காற்று மாசுபாடுகளாகும்.
- வெடிமருந்து முழுமையடையாமல் வெடிப்பதால் ஏற்படும் நச்சு வாயுக்கள் சில நேரங்களில் காற்றை மாசுபடுத்தலாம்.

- சுரங்க நடவடிக்கைகளில் இருந்து வெளியேறும் தப்பியோடிய தூசி, தப்பியோடிய தூசிக்கு நேரடியாக வெளிப்படும் சுரங்கத் தொழிலாளர்கள் மீது விளைவை ஏற்படுத்தலாம்.
- அதே நேரத்தில், காற்றில் பரவும் தூசி நீண்ட தூரம் பயணித்து சுரங்க குத்தகை பகுதிக்கு அருகில் உள்ள கிராமங்களில் குடியேறலாம்.

தணிப்பு நடவடிக்கைகள்

துளையிடுதல் - மூலத்திலுள்ள தூசியைக் கட்டுப்படுத்த, ஈரமான துளையிடல் பயிற்சி செய்யப்படும். தண்ணீர் பற்றாக்குறை உள்ள இடங்களில், ட்ரில்-ஹோல் காலரின் வாயில் டஸ்ட் ஹூட் உடன் உலர் துளையிடுவதற்கு பொருத்தமான வடிவமைக்கப்பட்ட தூசி பிரித்தெடுக்கும் கருவி வழங்கப்படும்.

ஈரமான துளையிடுதலின் நன்மைகள்: -

- இந்த அமைப்பில் தூசி அதன் உருவாக்கத்திற்கு அருகில் அடக்கப்படுகிறது. தூசி அடக்குமுறை மிகவும் பயனுள்ளதாக இருக்கும் மற்றும் பணிச்சூழல் தொழில் வசதி மற்றும் ஆரோக்கியத்தின் புள்ளியில் இருந்து மேம்படுத்தப்படும்.
- தூசி இல்லாத வளிமண்டலத்தால், இயந்திரம், கம்பர்சர் போன்றவற்றின் ஆயுள் அதிகரிக்கும்.
- டிரில் பிட்டின் ஆயுள் அதிகரிக்கும்.
- துரப்பணத்தின் ஊடுருவல் விகிதம் அதிகரிக்கப்படும்.
- தூசி இல்லாத வளிமண்டலத்தின் பார்வைத் திறன் மேம்படுத்தப்படும், இதன் விளைவாக பாதுகாப்பான வேலை நிலைமைகள் ஏற்படும்.

வெடித்தல் -

- அதிக சுமை மற்றும் வானிலை உள்ள பகுதியை அகற்ற மட்டுமே வெடித்தல் மேற்கொள்ளப்படும்.
- உள்ளூர் நிலைமைகளுக்கு ஏற்றவாறு வெடிக்கும் நேரத்தையும், வெடிக்கும் பக்கத்தில் தண்ணீர் தெளிக்கும் நேரத்தையும் அமைக்கவும்.
- கட்டுப்படுத்தப்பட்ட வெடிப்பு என்பது தகுந்த வெடிப்புக் கட்டணம் மற்றும் குறுகிய கால டெட்டனேட்டர்களை ஏற்றுக்கொள்வது, காலர் மண்டலத்தில் போதுமான அளவு துளைகளை அகற்றுவது மற்றும் வெடிப்பதை நாளின் ஒரு குறிப்பிட்ட நேரத்திற்கு கட்டுப்படுத்துவது, அதாவது மதிய உணவு நேரத்தில், ஒரு துளைக்கு கட்டுப்படுத்தப்பட்ட கட்டணம் மற்றும் கட்டணம் துளை சுற்று.
- பொருட்களை ஏற்றுவதற்கு முன், வெடித்த பொருட்களின் மீது தண்ணீர் தெளிக்கப்படும்.
- தொழிலாளர்களுக்கு டஸ்ட் மாஸ்க் வழங்கப்படும் மற்றும் அவர்களின் பயன்பாடு கண்டிப்பாக கண்காணிக்கப்படும்.

இழுத்துச்செல்லும் சாலை மற்றும் போக்குவரத்து -

- போக்குவரத்தின் போது தூசி உருவாகாமல் இருக்க, ஒரு நாளைக்கு இரண்டு முறை, இழுத்துச் செல்லும் சாலைகள், கற்களை ஏற்றும் இடங்களில் தண்ணீர் தெளிக்கப்படும்.
- கற்களைக் கொண்டு செல்லுதல் பகல் நேரத்தில் மேற்கொள்ளப்படும் மற்றும் சுமை தார்பாய் கொண்டு மூடப்பட்டிருக்கும்.
- தூசி உருவாகுவதைத் தவிர்ப்பதற்காக, டிப்பர்களின் வேகம் 20 கிமீ/மணிக்கு குறைவாகவே இருக்கும்.
- வாயு மாசுபாட்டின் முக்கிய ஆதாரம் தாதுக்களைக் கொண்டு செல்வதற்குப் பயன்படுத்தப்படும் வாகனங்கள் ஆகும்; எனவே இயந்திரங்களின் வாராந்திர பராமரிப்பு எரிப்பு செயல்முறையை மேம்படுத்துகிறது மற்றும் மாசுபாட்டைக் குறைக்கிறது.
- உலோகம் இல்லாத இழுத்துச் செல்லும் சாலைகள் பயன்பாட்டுக்கு வரும் முன் வாரந்தோறும் சுருக்கப்படும்.
- கசிவைத் தடுக்க டிப்பர்களில் அதிக பாரம் ஏற்றுவது தவிர்க்கப்படும்.
- அனைத்து போக்குவரத்து வாகனங்களும் செல்லுபடியாகும் PUC சான்றிதழை வைத்திருப்பது உறுதி செய்யப்படும்.
- தளர்வான பொருட்கள் குவிந்து கிடப்பதை அகற்ற, இழுத்துச் செல்லும் சாலைகள் மற்றும் சர்வீஸ் சாலைகளை தரப்படுத்துதல்.

பசுமை அரண்

- டிப்பர்கள்/டிர்க்குகளின் இயக்கத்தால் தூசி உருவாகுவதைத் தடுக்க, சுரங்கப் பாதைகள் முழுவதும் மரங்களை நடுதல் மற்றும் இழுத்துச் செல்லும் சாலைகளை வழக்கமான தரப்படுத்துதல் ஆகியவை நடைமுறைப்படுத்தப்படும்.
- திட்டப் பகுதிகளைச் சுற்றி போதுமான அகலத்தில் பசுமை அரண் உருவாக்கப்படும்.

தொழில்சார் சுகாதாரம் -

- தொழிலாளர்களுக்கு தூசி முகமூடி வழங்கப்படும் மற்றும் அவர்களின் பயன்பாடு கண்டிப்பாக கண்காணிக்கப்படும்
- அனைத்து சுரங்கத் தொழிலாளர்கள் மற்றும் டிப்பர் ஓட்டுநர்கள் மத்தியில் தூசி முகமூடிகள் அணிவதன் முக்கியத்துவம் பற்றிய விழிப்புணர்வை உறுதி செய்வதற்காக வருடாந்திர மருத்துவ பரிசோதனைகள், பயிற்சிகள் மற்றும் பிரச்சாரங்கள் ஏற்பாடு செய்யப்படும்.
- முன்மொழியப்பட்ட தணிப்பு நடவடிக்கைகளின் செயல்திறனை மதிப்பிடுவதற்காக சுற்றுப்புற காற்றின் தரக் கண்காணிப்பு ஆறு மாதங்களுக்கு ஒருமுறை நடத்தப்படும்.

4.4 ஒலி சூழல்

எதிர்பார்க்கப்பட்ட தாக்கம்

ஒலி மாசுபாடு சுரங்கத் தொழிலாளர்களுக்கு பெரும் சுகாதார ஆபத்தை ஏற்படுத்துகிறது. தற்போதுள்ள திறந்தவெளி சுரங்கத் திட்டத்தில் துளையிடுதல், வெடித்தல், ஏற்றுதல் மற்றும் வாகனங்களின் இயக்கத்தின் போது சத்தத்தின் ஆதாரங்கள் பின்வருமாறு கவனிக்கப்படுகின்றன.

தணிக்கும் நடவடிக்கைகள் -

- துளையிடும் போது கூர்மையான துரப்பண பிட்களைப் பயன்படுத்துவது சத்தத்தைக் குறைக்க உதவும்;
- இரண்டாம் நிலை வெடிப்பு முற்றிலும் தவிர்க்கப்படும் மற்றும் பாறைகளை உடைப்பதற்கு ஹைட்ராலிக் ராக் பிரேக்கர் பயன்படுத்தப்படும்;
- முறையான இடைவெளி, சுமை, தண்டு மற்றும் உகந்த கட்டணம்/தாமதத்துடன் கட்டுப்படுத்தப்பட்ட வெடிப்பு பராமரிக்கப்படும்;
- பிளாஸ்டிக் சாதகமான வளிமண்டல நிலை மற்றும் குறைவான மனித செயல்பாடு நேரங்களின் போது மின்சாரம் அல்லாத துவக்க அமைப்பைப் பயன்படுத்தி மேற்கொள்ளப்படும்;
- இரைச்சல் உற்பத்தியைக் குறைக்க ஒவ்வொரு வாரமும் இயந்திரங்களின் முறையான பராமரிப்பு, எண்ணெய் மற்றும் கிரீசிங் செய்யப்படும்;
- அதிக அளவு சத்தத்தை உருவாக்கும் இயந்திரங்களில் (HEMM) பணிபுரியும் தொழிலாளர்களுக்கு ஒலி காப்பிடப்பட்ட அறைகளை வழங்குதல்;
- அனைத்து இயந்திரங்களிலும் சைலன்சர்கள் / மஃப்லர்கள் நிறுவப்படும்;
- திட்டப் பகுதியைச் சுற்றிலும், இழுத்துச் செல்லும் சாலைகளிலும் பசுமை அரண் /தோட்டம் உருவாக்கப்படும். தோட்டம் சத்தம் பரவுவதை குறைக்கிறது;
- HEMM ஆபரேட்டர்கள் மற்றும் ஹெச்எம்எம் அருகே பணிபுரிபவர்களுக்கு காது மஃப்ஸ்/இயர் பிளக்குகள் போன்ற தனிப்பட்ட பாதுகாப்பு உபகரணங்கள் (பிபிஇ) வழங்கப்படும் மற்றும் பயிற்சி மற்றும் விழிப்புணர்வு இருந்தபோதிலும் அவற்றின் பயன்பாடு உறுதி செய்யப்படும்.
- பாதகமான இரைச்சல் நிலை விளைவுகள் பற்றிய விழிப்புணர்வை ஏற்படுத்த, வழக்கமான மருத்துவ பரிசோதனை மற்றும் பணியாளர்களுக்கு முறையான பயிற்சி.

4.6 உயிரியல் சூழல்

எதிர்பார்க்கப்பட்ட தாக்கம்

அரசு அல்லது தனியார் அமைப்புகளால் இயக்கப்படும் அல்லது நிர்வகிக்கப்படும் வளர்ச்சித் திட்டங்கள், கொள்கைகள் மற்றும் திட்டங்கள் உடல், உயிரியல் மற்றும் சமூக-பொருளாதார சூழலில் குறிப்பிடத்தக்க மாற்றங்களை ஏற்படுத்தலாம். சில சந்தர்ப்பங்களில், மாற்றங்கள் நன்மை பயக்கும், மற்றவற்றில் இது சுற்றுச்சூழலுக்கு தீங்கு விளைவிக்கும். அதன்படி, எதிர்பார்க்கப்படும் மாற்றங்களை முறையான அடையாளம், தகுதி மற்றும் விளக்கத்திற்கு சுற்றுச்சூழல் தாக்க ஆய்வுகள் தேவைப்படுகின்றன. சுரங்க நடவடிக்கைகளுடன் தொடர்புடைய முக்கிய சுற்றுச்சூழல் பிரச்சினைகள் காடழிப்பு, நிலச் சீரழிவு (நிலப்பரப்பில் மாற்றம், மண் அரிப்பு), காட்சி ஊடுருவல், நீரியல் அமைப்புக்கு இடையூறு, மற்றும் நீர், காற்று மற்றும் ஒலி மாசுபாடு ஆகியவை இறுதியில் பூக்கள் மற்றும் விலங்குகளின் நிலையை பாதிக்கின்றன.

தணிப்பு நடவடிக்கைகள்

சுரங்க நடவடிக்கைகளில் இருந்து உருவாகும் தூசி படிவதால் அப்பகுதியின் இயற்கையான தாவரங்கள்/விலங்கு நிலைகளில் ஏற்படும் பாதகமான விளைவுகளை குறைக்க, தூசி உற்பத்தியை தடுக்க தூசி அதிகம் உள்ள அனைத்து பகுதிகளிலும் தண்ணீர் தெளித்தல் மற்றும் நீர் தெளித்தல் அமைப்புகள் உறுதி செய்யப்படும். முறையான மற்றும் நன்கு திட்டமிடப்பட்ட தோட்டத் திட்டம் மேற்கொள்ளப்படும்.

4.5.1 பசுமை அரண் மேம்பாட்டுத் திட்டம்

ஆண்டு	நடவு செய்ய முன்மொழியப்பட்ட மரங்களின் எண்ணிக்கை	நடவு வேண்டிய பகுதி மீ2	இனத்தின் பெயர்
1	2000	பசுமை அரண் மேம்பாட்டிற்குப் பயன்படுத்த எல்லைத் தடையில் உள்ள பாதுகாப்பு மண்டலம் அடையாளம் காணப்பட்டுள்ளது.	வேம்பு, பொங்கமியா பின்னடா, அசோகா போன்றவை,

4.7 சமூக பொருளாதார சூழல்

எதிர்பார்க்கப்பட்ட தாக்கம்

இத்திட்டத்தின் மூலம் வேலைவாய்ப்பு உருவாக்கம் மூலம் சுமார் 33 நபர்களுக்கு நேரடி வேலைவாய்ப்பு கிடைக்கும்.

தணிப்பு நடவடிக்கைகள்

- ஆலை இயந்திரங்கள் மற்றும் உபகரணங்களுக்கு நல்ல பராமரிப்பு நடைமுறைகள் பின்பற்றப்படும், இது சாத்தியமான இரைச்சல் பிரச்சனைகளைத் தவிர்க்க உதவும்.
- மத்திய மாசுக் கட்டுப்பாட்டு வாரியத்தின் (CPCB) வழிகாட்டுதலின்படி திட்டப் பகுதியிலும் அதைச் சுற்றிலும் பசுமைப் பட்டை உருவாக்கப்படும்.
- மைய மண்டலத்திற்குள் சுற்றுச்சூழலின் பாதிப்பைக் குறைக்க பொருத்தமான காற்று மாசுக் கட்டுப்பாட்டு நடவடிக்கை எடுக்கப்படும்.
- தொழிலாளர்களின் பாதுகாப்பிற்காக, சுரங்கச் சட்டம் மற்றும் விதிகளின்படி கையுறைகள், ஹெல்மெட்கள், பாதுகாப்பு காலணிகள், கண்ணாடிகள், ஏப்ரன்கள், மூக்கு முகமூடிகள் மற்றும் காதுகளைப் பாதுகாக்கும் சாதனங்கள் போன்ற தனிப்பட்ட பாதுகாப்பு உபகரணங்கள் வழங்கப்படும்.
- இந்த திட்டத்தில் இருந்து நேரடியாகவும் மறைமுகமாகவும் ராயல்டி, வரி, DMF, NMET போன்றவற்றின் மூலம் நிதி வருவாய் மூலம் மாநில மற்றும் மத்திய அரசுகளுக்குப் பயனளிக்கவும்.

5. மாற்றுக்களின் பகுப்பாய்வு (தொழில்நுட்பம் மற்றும் தளம்)

கீழே உள்ள புவியியல் ஆய்வு மற்றும் ஆய்வுகளின் அடிப்படையில் தளம் தேர்ந்தெடுக்கப்பட்டது:

- குறிப்பிட்ட இடத்தில் தாதுக்கள் ஏற்படுதல்.
- பொருட்கள் மற்றும் மனிதவளத்திற்கான போக்குவரத்து வசதி.
- சுற்றுச்சூழல் மற்றும் தணிப்பு சாத்தியக்கூறுகளின் மீதான ஒட்டுமொத்த தாக்கம்
- சமூக - பொருளாதார பின்னணி.

கனிம வைப்பு இயற்கையில் குறிப்பிட்ட தளம்; எனவே இந்த திட்டத்திற்கு மாற்று இடம் தேடும் கேள்வி எழவில்லை.

6. சுற்றுச்சூழல் கண்காணிப்பு திட்டம் -

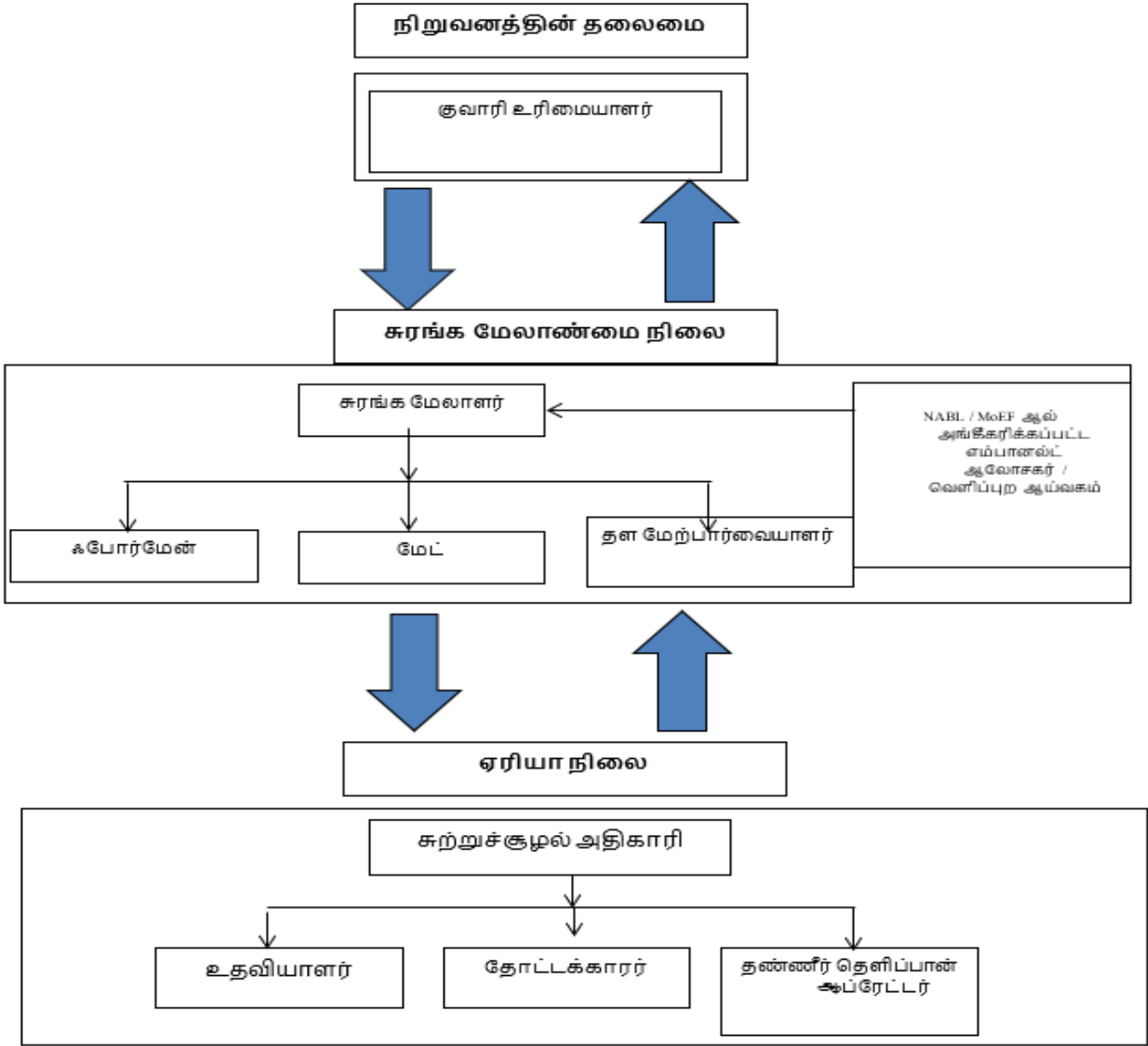
வழக்கமாக, ஒரு தாக்க மதிப்பீடு ஆய்வு குறுகிய காலத்தில் மேற்கொள்ளப்படுகிறது மற்றும் தரவு இயற்கை அல்லது மனித நடவடிக்கைகளால் தூண்டப்பட்ட அனைத்து மாறுபாடுகளையும் கொண்டு வர முடியாது. எனவே சுற்றுச்சூழலில் ஏற்படும் மாற்றங்களை கணக்கில் எடுத்துக்கொள்வதற்கு சுற்றுச்சூழல் அளவுருக்களின் வழக்கமான கண்காணிப்பு திட்டம் அவசியம்.

கண்காணிப்பின் நோக்கம் -

- கட்டுப்பாட்டு நடவடிக்கைகளின் செயல்திறனை சரிபார்க்க அல்லது மதிப்பீடு செய்ய;
- எதிர்கால தாக்க மதிப்பீட்டு ஆய்வுகளுக்கான தரவு தளத்தை நிறுவுதல்.

6.1 சுற்றுச்சூழல் கண்காணிப்பு செல்

சுற்றுச்சூழல் கண்காணிப்பு செல்



6.2 சுற்றுச்சூழல் சுத்திகரிப்பு கண்காணிப்பு அட்டவணை

அட்டவணை எண் 6.1 சுற்றுச்சூழல் சுத்திகரிப்பு கண்காணிப்பு அட்டவணை

வ. எண்.	சுற்று சூழல் தரவுகள்	இடங்கள்	கண்காணிப்பு		அளவுருக்கள்
			காலம்	அதிர்வெண்	
1	காற்று தரம்	2 இடங்கள் மையம் & 1 இடையகம்)	24 மணி நேரம்	6 மாதங்களுக்கு ஒரு முறை	PM _{2.5} , PM ₁₀ , SO ₂ and NO _x .
2	வானிலை ஆய்வு	காற்று கண்காணிப் பு & ஐஎம்டி இரண்டாம் நிலை தரவு	மணிநேரம் / தினச ரி	தொடர்ச்சியா ன ஆன்லைன் கண்காணிப்பு	காற்றின் வேகம், காற்றின் திசை, வெப்பநிலை, ஈரப்பதம் மற்றும் மழைப்பொழிவு
3	நீர் தர கண்காணிப் பு	2 இடங்கள் (1மேற்பரப்பு நீர் & 1 நிலத்தடி நீர்)	-	6 மாதங்களுக்கு ஒரு முறை	IS: 10500, 1993 & CPCB விதிமுறைகளின் கீழ் குறிப்பிடப்பட்டுள் ள அளவுருக்கள்
4	நீர் அமைப்பு	குறிப்பிட்ட கிணறுகளில் 1 கிமீ சுற்றளவில் இடையக மண்டலத்தில் திறந்த கிணறுகளில் நீர் மட்டம்	-	6 மாதங்களுக்கு ஒரு முறை	ஆழம்
5	சத்தம்	2 இடங்கள் (1 மையம் & 1 இடையகம்)	மணிநேரம் / தினச ரி	6 மாதங்களுக்கு ஒரு முறை	Leq, Lmax, Lmin, Leq பகல் மற்றும் இரவு
6	அதிர்வு	அருகில் உள்ள குடியிருப்பில்	-	வெடிக்கும் செயல்பாட்டின் போது	உச்ச துகள் வேகம்
7	மண்	2 இடங்கள் (1 மையம் & 1 இடையகம்)	-	6 மாதங்களுக்கு ஒரு முறை	இயற்பியல் மற்றும் வேதியியல் பண்புகள்
8	பசுமை அரண்	திட்ட பகுதிக்குள்	தினசரி	மாதங்களுக்கு ஒரு முறை	பராமரிப்பு

7.கூடுதல் கண்காணிப்பு -

7.1 இடர் அளவிடல்

2002 டிசம்பர் 31, 2002 தேதியிட்ட சுற்றறிக்கை எண்.13 இன் படி, தன்பாத், சுரங்கப் பாதுகாப்பு இயக்குநரகம் (DGMS) வழங்கிய குறிப்பிட்ட இடர் மதிப்பீட்டு வழிகாட்டுதலின் அடிப்படையில் இடர் மதிப்பீட்டிற்கான வழிமுறை அமைந்துள்ளது. DGMS இடர் மதிப்பீட்டு செயல்முறை நோக்கம் கொண்டது. பணிச்சூழல் மற்றும் அனைத்து செயல்பாடுகளிலும் இருக்கும் மற்றும் சாத்தியமான அபாயங்களைக் கண்டறிந்து, உடனடி கவனம் தேவைப்படுபவர்களுக்கு முன்னுரிமை

அளிப்பதற்காக அந்த அபாயங்களின் அபாய அளவை மதிப்பிடுதல். மேலும், இந்த ஆபத்துக்களுக்குப் பொறுப்பான வழிமுறைகள் அடையாளம் காணப்பட்டு, அவற்றின் கட்டுப்பாட்டு நடவடிக்கைகள், கால அட்டவணையில் அமைக்கப்பட்டவை, துல்லியமான பொறுப்புகளுடன் பதிவு செய்யப்படுகின்றன.

DGMS, வழங்கிய உலோக சுரங்கத்தை நிர்வகிப்பதற்கான தகுதிச் சான்றிதழை வைத்திருக்கும் தகுதிவாய்ந்த சுரங்க மேலாளரின் வழிகாட்டுதலின் கீழ் முழு குவாரி நடவடிக்கையும் மேற்கொள்ளப்படும். இடர் மதிப்பீடு என்பது விபத்துகளைத் தடுப்பதற்கும், அது நிகழாமல் தடுக்க தேவையான நடவடிக்கைகளை எடுப்பதற்கும் ஆகும்.

7.2 பேரிடர் மேலாண்மை திட்டம்

பேரிடர் மேலாண்மைத் திட்டம், உயிர் பாதுகாப்பு, சுற்றுச்சூழலைப் பாதுகாத்தல், நிறுவலின் பாதுகாப்பு, உற்பத்தியை மறுசீரமைத்தல் மற்றும் காப்புச் செயல்பாடுகளை இதே முன்னுரிமை வரிசையில் உறுதி செய்வதை நோக்கமாகக் கொண்டுள்ளது. பேரிடர் மேலாண்மை திட்டத்தின் நோக்கம், சுரங்கம் மற்றும் வெளிப்புற சேவைகளின் ஒருங்கிணைந்த வளங்களைப் பயன்படுத்தி பின்வருவனவற்றை அடைவதாகும்:

- பாதிக்கப்பட்டவர்களின் மீட்பு மற்றும் மருத்துவ சிகிச்சை
- மற்றவர்களைப் பாதுகாக்கவும்;
- உடைமை மற்றும் சுற்றுச்சூழலுக்கு ஏற்படும் சேதத்தை குறைத்தல்;
- ஆரம்பத்தில் நிகழ்வைக் கட்டுப்படுத்தி இறுதியில் கட்டுப்பாட்டிற்குள் கொண்டு வருவது;
- பாதிக்கப்பட்ட பகுதியின் பாதுகாப்பான மறுவாழ்வைப் பாதுகாக்கவும் மற்றும்
- அவசரநிலைக்கான காரணம் மற்றும் சூழ்நிலைகள் பற்றிய அடுத்தடுத்த விசாரணைக்கு பொருத்தமான பதிவுகள் மற்றும் உபகரணங்களை பாதுகாக்கவும்

7.3 ஒட்டுமொத்த தாக்க விளைவு

சாதாரண கல்லின் ஒட்டுமொத்த உற்பத்தி

குவாரி	ஐந்தாண்டு திட்ட காலத்திற்கு உற்பத்தி மீ3	ஆண்டுக்கு உற்பத்தி மீ3	ஒரு நாள் உற்பத்தி மீ3	ஒரு நாளைக்கு லாரி சுமைகளின் எண்ணிக்கை
P1	2,68,255	53,651	179	15
மொத்தம்	2,68,255	53,651	179	15
E1	68,780	13756	46	4
E2	65,670	13,134	44	4
மொத்தம்	1,34,450	26,890	90	8
ஒட்டு மொத்தம்	4,02,705	80,541	269	23

கிராவல்களின் ஒட்டுமொத்த உற்பத்தி சுமை

குவாரி	ஒரு / மூன்றாண்டு திட்ட காலத்திற்கு உற்பத்தி மீ3	ஆண்டுக்கு உற்பத்தி மீ3	ஒரு நாள் உற்பத்தி மீ3	ஒரு நாளைக்கு லாரி சுமைகளின் எண்ணிக்கை
P1	7,680	7,680	26	2
மொத்தம்	7,680	7,680	26	2
E1	17,600	5,867	20	2
E2	6,642	2,214	8	2
மொத்தம்	24,242	8,081	28	4
ஒட்டு மொத்தம்	31,922	15,761	54	6

குழுமத்திலிருந்து கணிக்கப்படும் சத்தம் அதிகரிக்கும் மதிப்புகள்

இருப்பிட ID	N1	N2	N3	N4	N5	N6	N7
அதிகபட்ச கண்காணிப்பு மதிப்பு (நாள்) dB(A)	46.8	46.8	45.9	47.2	47.2	50.3	49.8
அதிகரிக்கும் மதிப்பு dB(A)	60.1	50.3	40.4	25.6	24.5	28.5	26.1
மொத்த கணிக்கப்பட்ட இரைச்சல் நிலை dB(A)	60.3	51.9	47.0	47.2	47.2	50.3	49.8

3 சுரங்கங்களிலிருந்து சமூகப் பொருளாதாரப் பலன்கள்

இருப்பிடக் குறியீடு	திட்ட செலவு	CER
P1	ரூ.1,09,63,000/-	Rs.5,00,000
E1	ரூ.36,15,000/-	Rs.5,00,000
E2	ரூ. 29,58,950/-	Rs.5,00,000
மொத்தம்	ரூ. 1,75,36,950/-	Rs.15,00,000

3 சுரங்கங்களிலிருந்து வேலை வாய்ப்புகள்

விளக்கம்	வேலைவாய்ப்பு
P1	29
மொத்தம்	29
E1	14
E2	12
மொத்தம்	26
ஒட்டு மொத்தம்	55

குழுமத்தில் முன்மொழியப்பட்ட சுரங்கங்கள் காரணமாக மொத்தம் 29 பேருக்கு வேலை கிடைக்கும், ஏற்கனவே இருக்கும் சுரங்கத்தில் 26 பேர் ஏற்கனவே வேலையில் உள்ளனர்.

3 சரங்கங்களிலிருந்து பசுமை அரண் வளர்ச்சியின் நன்மைகள்

குறியீடு	நடவு செய்ய முன்மொழியப்பட்ட மரங்கள் எண்ணிக்கை	விகிதம் %	நடவு செய்ய வேண்டிய பகுதி	இனத்தின் பெயர்
P1	2000	80%	பசுமை அரண் மேம்பாட்டிற்குப் பயன்படுத்த எல்லைத் தடையில் உள்ள பாதுகாப்பு மண்டலம் அடையாளம் காணப்பட்டுள்ளது	வேம்பு, கௌசரினா பொங்கமியா, அசோகா போன்றவை,
மொத்தம்	2000			
E1	500			
E2	750			
மொத்தம்	1,250			
ஒட்டு மொத்தம்	3,250			

8. திட்ட நன்மைகள் -

பூமலூர் கிராமத்தில் சாதாரண கல் மற்றும் கிராவல் குவாரி எடுப்பதற்கான முன்மொழியப்பட்ட திட்டமானது 5 ஆண்டுகளில் சுமார் 2,68,255மீ³ சாதாரண கல்லையும், ஒரு வருட காலத்திற்கு 7,680மீ³ கிராவலையும் உற்பத்தி செய்வதை நோக்கமாகக் கொண்டுள்ளது. இது அண்மித்த பகுதிகளில் சமூக-பொருளாதார நடவடிக்கைகளை மேம்படுத்துவதோடு பின்வரும் நன்மைகளையும் ஏற்படுத்தும்.

- வேலை வாய்ப்பு அதிகரிப்பு
- சமூக-பொருளாதார நலனில் முன்னேற்றம்
- உடல் உள்கட்டமைப்பில் முன்னேற்றம்
- சமூக உள்கட்டமைப்பில் முன்னேற்றம்

9.சுற்றுச்சூழல் செலவு பயன் பகுப்பாய்வு.

சுரங்க நிர்வாகத்தால் உருவாக்கப்பட்ட சுற்றுச்சூழல் கண்காணிப்புப் பிரிவு சுற்றுச்சூழல் மேலாண்மைத் திட்டத்தை திறம்பட செயல்படுத்துவதையும், சுரங்க மேலாண்மை நிலை மூலம் சுற்றுச்சூழல் சட்ட விதிகளுக்கு இணங்குவதை உறுதி செய்வதையும் உறுதி செய்யும்.

மேற்கூறிய குழு இதற்கு பொறுப்பாகும்:

- நீர்/கழிவு நீரின் தரம், காற்றின் தரம் மற்றும் உருவாக்கப்படும் திடக்கழிவு ஆகியவற்றை கண்காணித்தல்
- வெளிப்புற ஆய்வகம் மூலம் சேகரிக்கப்பட்ட நீர் மற்றும் காற்று மாதிரிகளின் பகுப்பாய்வு
- நிதி மதிப்பீடு, ஒழுங்குமுறை, காற்று மாசுக்கட்டுப்பாட்டு கருவிகளை நிறுவுதல், கழிவு நீர் சுத்திகரிப்பு நிலையம் போன்றவற்றை உள்ளடக்கிய மாசு கட்டுப்பாடு மற்றும் பாதுகாப்பு நடவடிக்கைகள்/ சாதனங்களை செயல்படுத்துதல் மற்றும் கண்காணித்தல்.
- திட்டத்தினுள் சுற்றுச்சூழலுடன் தொடர்புடைய செயல்பாடுகள் மற்றும் வெளி நிறுவனங்களுடன் ஒருங்கிணைத்தல்
- சுற்றியுள்ள கிராமங்களில் உள்ள தொழிலாளர்கள் மற்றும் மக்கள்தொகையின் சுகாதார புள்ளிவிவரங்களை சேகரித்தல்

பசுமை அரண் வளர்ச்சி.

சுற்றுச்சூழல் கண்காணிப்பு திட்டத்தின் செயல்பாட்டின் முன்னேற்றத்தை கண்காணித்தல் மாநில மாசுக்கட்டுப்பாட்டு வாரியம், சுற்றுச்சூழல் மற்றும் வன அமைச்சகம் மற்றும் சுற்றுச்சூழல் அனுமதியின் நிபந்தனைகள் மற்றும் நிறுவுவதற்கான ஒப்புதல்கள் மற்றும் செயல்பட ஒப்புதல் ஆகியவற்றின் சட்ட விதிகள், விதிமுறைகளுக்கு இணங்குதல்.

10.முடிவுரை -

பல்வேறு சுற்றுச்சூழல் கூறுகளின் மீது நேர்மறை மற்றும் எதிர்மறையான விளைவுகளின் அடிப்படையில், தாக்கங்களின் ஒட்டுமொத்த மதிப்பீட்டிலிருந்து, சுரங்க நடவடிக்கைகள் சுற்றியுள்ள சூழலில் எந்த எதிர்மறையான விளைவையும் ஏற்படுத்தாது என்று முடிவு செய்யலாம்.

சுரங்க நடவடிக்கைகளால் ஏற்படும் பாதிப்புகளைத் தணிக்க, நன்கு திட்டமிடப்பட்ட EMP மற்றும் விரிவான பிந்தைய திட்ட கண்காணிப்பு அமைப்பு வழக்கமான கண்காணிப்பு மற்றும் தளத்தில் உடனடியாக சரிசெய்வதற்காக வழங்கப்படுகிறது. கிளஸ்டர் குவாரி நடவடிக்கைகள் காரணமாக, திட்டப் பகுதியிலும் அதைச் சுற்றியுள்ள சமூகப் பொருளாதார நிலைமைகள் கணிசமாக மேம்படுத்தப்படும். எனவே, முன் சுற்றுச்சூழல் அனுமதி விரைவில் வழங்கப்படும்.

*****_*****_*****