

சுற்றுச்சூழல் தாக்க மதிப்பீடு மற்றும்
 சுற்றுச்சூழல் மேலாண்மை திட்டச்சுருக்கம்
 சுற்றுச்சூழல் தாக்க மதிப்பீடு அறிவிப்பின் கீழ் சுற்றுச்சூழல்
 அனுமதி - 2006

அட்டவணை வ. எண். 1 (அ) (i): சுரங்கத் திட்டம்
 "பி1" வகை-சிறு கனிமம்-குழுமம் -வனம் அல்லாத நிலம்

சுரங்க குழும அளவு = 14.20.2 ஹெக்டேர்
 திள்.K.P.R கிராண்ட் குவாரி

@

இருதுகோட்டை கிராமம், தேன்கனிக்கோட்டை வட்டம்,
 கிருஷ்ணகிரி மாவட்டம்

ToR பதிவு எண்.10632 மற்றும் ToR கடிதம் எண்.

TO24B0108TN5229773N, தேதி.22/04/2024.

திட்ட ஆதரவாளரின் பெயர் மற்றும் முகவரி விவரங்கள்

பெயர் மற்றும் முகவரி விவரங்கள்	பரப்பளவு மற்றும் புல எண்கள்
தி/ள்.K.P.R கிராண்ட் எண்.2/223, அவ்வை நகர், நூலஹள்ளி அஞ்சல், பென்னாகரம் வட்டம், தருமபுரி மாவட்டம்- 636 813	பரப்பளவு :1.97.0 ஹெக்டேர் புலஎண் : 1121/6 & 1125/3

சுற்றுச்சூழல் ஆலோசகர்

ஜியோ டெக்னிக்கல் மைனிங் சொலூஷன்ஸ்

எண்: 1/213-B, தரை தளம், நடேசன் வளாகம்

ஒட்டப்பட்டி, கலெக்டர் அலுவலக தபால் நிலையம்,

தருமபுரி-636705. தமிழ்நாடு.

மின்னஞ்சல்: info.gtmsdpi@gmail.com,

இணையதளம்: www.gtmsind.com

NABET ACC. NO: NABET/EIA/23-26/RA 0319

Valid till: Dec 31, 2026



சுற்றுச்சூழல் ஆய்வகம்

கிரீன்லிங்க் அனலிடிகல் அண்ட் ரிசர்ச்

லெபாரட்டரி (இந்தியா) பிரைவேட் லிமிட்டட்

எண் 414/1 டெக்ஸ் பார்க் சாலை, கோயம்புத்தூர்

Tamil Nadu Accreditation number TC-6144,

valid till 18.05.2025



திட்டசுருக்கம்

1 அறிமுகம்

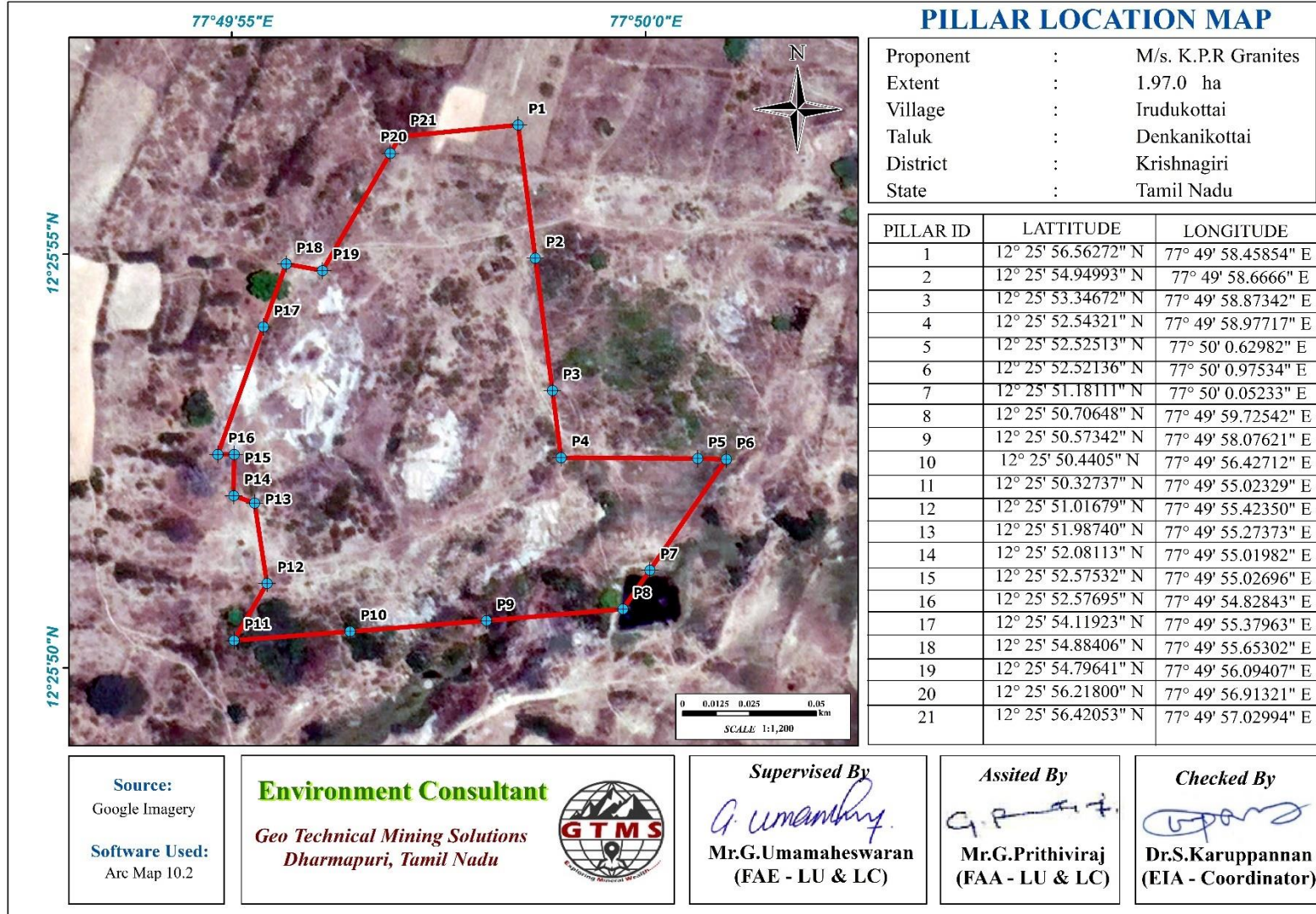
முன்மொழியப்பட்ட மல்டி கலர் சுரங்கத் திட்டம் (P1) 14.20.2 ஹெக்டேர் மொத்த பரப்பளவைக் கொண்ட 500 மீ சுற்றளவு கொண்ட குவாரிக் குழுவிற்குள் வருவதால், பொது விசாரணையை நடத்திய பிறகு சுற்றுச்சூழல் அனுமதி (EC) வழங்குவதற்கு EIA அறிக்கையைச் சமர்ப்பிக்க வேண்டும். புல.எண் 1121/6 மற்றும் 1125/3 இல் 1.97.0 ஹெக்டேர் பரப்பளவில் உத்தேசிக்கப்பட்ட திட்டம், கிருஷ்ணகிரி மாவட்டம், தேன்கனிக்கோட்டை வட்டம் உள்ள இருதுகோட்டை கிராமத்தில் விழும் தொகுப்பில் அமைந்துள்ளது. குழுமத்தின் அளவைக் கணக்கிடுவதில் ஈடுபட்டுள்ள குவாரிகள் மூன்று முன்மொழியப்பட்ட குவாரிகள் மற்றும் தற்போதுள்ள ஐந்து குவாரிகள் உள்ளது.

2 திட்ட விளக்கம்

முன்மொழியப்பட்ட திட்டப் பகுதியானது பர்கூர் வட்டம் இருதுகோட்டை கிராமத்தில் 12°25'50.32737"N முதல் 12°25'56.56272"N வரையிலான அட்சரேகைகளுக்கும், 77°49'54.82843"E முதல் 77°50'0.97534"E வரையிலான தீர்க்கரேகைகளுக்கும் இடையே அமைந்துள்ளது. கிருஷ்ணகிரி மாவட்டம், மற்றும் தமிழ்நாடு மாநிலம். அங்கீகரிக்கப்பட்ட சுரங்கத் திட்டத்தின்படி, சுமார் 23997 கன மீட்டர் மல்டி கலர் கிரானைட் 35% மீட்பு மற்றும் 65% கிரானைட் கழிவுகள் 44565 கன மீட்டர் ஐந்தாண்டுகளில் 30மீ BGL ஆழம் வரை வெட்டப்படும். துளையிடுதல், வெடித்தல் மற்றும் பரிந்துரைக்கப்பட்ட பரிமாணங்களின் பெஞ்சுகளை உருவாக்குதல் ஆகியவற்றை உள்ளடக்கிய திறந்தவெளி அரை இயந்திரமயமாக்கப்பட்ட சுரங்க முறை மூலம் குவாரி செயல்பாடு மேற்கொள்ள பரிந்துரைக்கப்படுகிறது.

3 சுற்றுச்சூழலின் விளக்கம்

CPCB வழிகாட்டுதல்களின்படி, மார்ச் - மே, 2023 வரையிலான மைய மற்றும் இடையகப் பகுதிகளில் தற்போதுள்ள சுற்றுச்சூழல் நிலையை மதிப்பிடுவதற்கு அடிப்படைத் தரவு சேகரிக்கப்பட்டது. மண், நீர், இரைச்சல், காற்று உள்ளிட்ட சுற்றுச்சூழல் பண்புகளுக்காக FAE கள் மற்றும் NABL அங்கீகாரம் பெற்ற மற்றும் MoEF அறிவிக்கப்பட்ட கிரீன்லிங்க் அனலிடிசல் அண்ட் ரிசர்ச் லேபாரட்டரி (இந்தியா) பிரைவேட் லிமிட்டட் ஆய்வகம் மற்றும்



படம் 1 தூண்களுடன் குத்தகைப் பகுதியைக் காட்டும் கூகுள் எர்த் படம்

சூழலியல் மற்றும் பல்லுயிர், போக்குவரத்து மற்றும் சமூக-பொருளாதாரத்திற்கான FAE களால் தரவு சேகரிக்கப்பட்டது.

3.1 நிலச் சூழல்

சென்டினல் II படத்தொகுப்பைப் பயன்படுத்தி 5 கிமீ சுற்றளவு நில பயன்பாட்டு முறை ஆய்வு செய்யப்பட்டது. LULC வகைகள் மற்றும் அவற்றின் அளவு அட்டவணை 1 இல் கொடுக்கப்பட்டுள்ளது.

அட்டவணை 1 LULC ஆய்வுப் பகுதியின் புள்ளிவிவரங்கள்

வ.எண்	வகைப்பாடு	பரப்பளவு (ஹெக்டேர்)	பகுதி (%)
1	தரிசு பாறை/கற்கள் நிறைந்த பகுதி	219.32	2.87
2	பயிர் நிலம்	3357.04	43.99
3	அடர்ந்த காடு	238.65	3.13
4	தரிசு நிலம்	1308.64	17.15
5	சுரங்க / தொழில்துறை நிலங்கள்	12.83	0.17
6	தோட்டங்கள்	2482.33	32.53
7	குடியேற்றங்கள்	11.87	0.16
மொத்த பரப்பளவு		7663.09	100

ஆதாரம்: சென்டினல் II செயற்கைக்கோள் படங்கள்

3.2. மண்ணின் பண்புகள்

ஆய்வுப் பகுதியில் உள்ள மண் மாதிரிகள் வண்டல் களிமண், வண்டல் மண் மற்றும் மணல் களிமண் ஆகியவற்றுக்கு இடையில் மாறுபடும் களிமண் அமைப்புகளைக் காட்டுகின்றன. மண்ணின் pH 6.4 முதல் 7.9 வரை மாறுபடும், இது சற்று அமிலம் மற்றும் சிறிது கார தன்மையைக் குறிக்கிறது. மண்ணின் மின் கடத்துத்திறன் 43.85 முதல் 133.2 $\mu\text{s}/\text{cm}$ வரை மாறுபடும். பொட்டாசியம் 1077 முதல் 3056 % வரையிலும், கால்சியம் 4455 மற்றும் 21085 mg/kg வரையிலும் உள்ளது. கரிமப் பொருட்களின் உள்ளடக்கம் 0.17 முதல் 0.71% வரை இருக்கும்.

3.3 நீர் சூழல்

ஆய்வுப் பகுதியில் நிலத்தடி நீர், தொன்மையான காலத்தின் படிக்கப் பாறைகள் மற்றும் சமீபத்திய வண்டல் மண் ஆகியவற்றில் ஏற்படுகிறது. ஆழ்துளை கிணறுகள் மற்றும் ஆழ்துளை கிணறுகள் இப்பகுதியில் நிலத்தடி

நீரை உறிஞ்சும் கட்டமைப்புகள் ஆகும். இருப்பினும், வறண்ட காலங்களில், ஆய்வுப் பகுதியில் உள்ள மக்கள் தங்கள் வீட்டு மற்றும் விவசாய நோக்கங்களுக்காக ஆழ்துளை கிணறுகளை பெரிதும் நம்பியுள்ளனர்.

BW1, BW2, OW1, OW2 மற்றும் OW3 என அறியப்படும் ஐந்து நிலத்தடி நீர் மாதிரிகள், திறந்த கிணறு மற்றும் ஆழ்துளை கிணறு ஆகியவற்றிலிருந்து சேகரிக்கப்பட்டு, நிலத்தடி நீரின் அடிப்படைத் தரத்தை மதிப்பிடுவதற்காக, இயற்பியல்-வேதியியல் நிலைமைகள், கன உலோகங்கள் மற்றும் பாக்கிரியாவியல் உள்ளடக்கங்களை பகுப்பாய்வு செய்தன. தரவுகளின்படி, திறந்தவெளி கிணறுகளில் நிலையான நீர்மட்டத்தின் சராசரி ஆழம் பருவமழைக்கு முந்தைய காலத்தில் 21.80 முதல் 24.57 மீ BGL வரையிலும், பருவமழைக்கு பிந்தைய காலத்தில் 17.93 முதல் 18.90 மீ BGL வரையிலும் இருக்கும். இவ்வாறு சேகரிக்கப்பட்ட ஆழ்துளை கிணறு தரவு அட்டவணைகள் 3.9 மற்றும் 3.10 இல் வழங்கப்பட்டுள்ளது. அக்டோபர் முதல் டிசம்பர் 2023 வரையிலான (மழைக்காலத்திற்குப் பிந்தைய பருவம்) ஆழ்துளைக் கிணறுகளில் நிலையான பொட்டென்டோமெட்ரிக் மேற்பரப்புக்கான சராசரி ஆழம் 77.80 முதல் 79.10 மீ வரையிலும், மார்ச் முதல் மே, 2024 வரையிலான காலத்திற்கு (பருவமழைக்கு முந்தைய காலத்திலும்) 83.07 முதல் 80.43 மீட்டர் வரையிலும் மாறுபடும்..

3.4 காற்று சூழல்

கண்காணிப்பு தரவுகளின்படி, PM_{2.5} 13.4 µg/m³ முதல் 15.8 µg/m³ வரை இருக்கும்; PM₁₀ 35.7 µg/m³ முதல் 42.2µg/m³ வரை; SO₂ 2.4µg/m³ முதல் 4.2µg/m³ வரை; NO_x 6.7 µg/m³ முதல் 11.5 g/m³ வரை. மாசுபடுத்திகளின் செறிவு அளவுகள் CPCB ஆல் பரிந்துரைக்கப்பட்ட NAAQS இன் ஏற்றுக்கொள்ளக்கூடிய வரம்புகளுக்குள் வரும்.

3.5 இரைச்சல் சூழல்

மைய மண்டலத்தில் இரைச்சல் அளவு பகல் நேரத்தில் 49.7dB (A) Leq மற்றும் இரவு நேரத்தில் 36.4dB (A) Leq. இடையக மண்டலத்தில் பகல் நேரத்தில் 39.0 முதல் 45.1 dB (A) Leq வரையிலும், இரவில் 37.5 முதல் 39.4 dB (A) Leq வரையிலும் பதிவுசெய்யப்பட்ட ஒலி அளவுகள் மாறுபடும். இதனால், தொழில்துறை மற்றும் குடியிருப்பு பகுதிக்கான இரைச்சல் அளவு CPCB இன் தேவைகளைப் பூர்த்தி செய்கிறது.

3.6 உயிரியல் சூழல்

இப்பகுதியில் உள்ளூர், அழிந்து வரும் புலம்பெயர் விலங்கினங்கள் எதுவும் இல்லை என்று ஆய்வில் கண்டறியப்பட்டுள்ளது. இந்த பகுதி எந்த விலங்கினங்களின் இடம்பெயர்வு பாதையும் அல்ல. எனவே, குறுகிய காலத்தில் இந்த சிறிய சுரங்க நடவடிக்கை சுற்றுப்புற தாவரங்கள் மற்றும் விலங்கினங்களில் குறிப்பிடத்தக்க தாக்கத்தை ஏற்படுத்தாது.

மைய மண்டலத்தில் தாவரங்கள்

வகைபிரித்தல் அடிப்படையில் 21 குடும்பங்களைச் சேர்ந்த மொத்தம் 17 இனங்கள் முக்கிய சுரங்க குத்தகைப் பகுதியில் இருந்து பதிவு செய்யப்பட்டுள்ளன. குத்தகைக்கு பயன்படுத்தப்பட்ட பகுதி தட்டையான நிலப்பரப்பாகும். கணக்கிடப்பட்ட தாவரங்களின் வாழ்விட வகைப்பாட்டின் அடிப்படையில், பெரும்பாலான இனங்கள் மூலிகைகள், கொடி வகைகள் 2 மற்றும் மரங்கள் 6 புதர்கள் ஆய்வுகளின் முக்கிய மண்டலத்தின் முடிவு, அது அட்டவணை 3.21 இல் குறிப்பிட்டுள்ள ஆய்வுப் பகுதியில் முதன்மையான ஆதிக்கம் செலுத்தும் இனங்கள் என்று காட்டுகிறது.

300 மீ சுற்றளவு மண்டலத்தில் தாவரங்கள்

குத்தகைக்கு அருகில் விவசாய நிலம் இல்லை. இதில் 21 குடும்பங்களைச் சேர்ந்த மொத்தம் 34 இனங்கள் இடையக மண்டலத்திலிருந்து பதிவு செய்யப்பட்டுள்ளன. 6 மரங்கள் (17%), 5 புதர்கள் (17%) மற்றும் மூலிகைசெடிகள், கொடிகள், புல் மற்றும் கற்றாழை 20 (64%) கண்டறியப்பட்டன. அறிவியல் பெயர் விவரங்களுடன் தாவரங்களின் விவரங்கள் மற்றும் பன்முகத்தன்மை இனங்களின் செழுமைக் குறியீடு அட்டவணை 3.24-26 இல் குறிப்பிடப்பட்டுள்ளது. 300 மீ சுற்றளவில் அச்சுறுத்தப்பட்ட இனங்கள் எதுவும் இல்லை.

மைய மண்டலத்தில் விலங்கினங்கள்

இருதுக்கோட்டை கிராமத்தின் மைய மண்டலத்தில் மொத்தம் 26 வகையான இனங்கள் காணப்படுகின்றன, அவற்றில் பூச்சிகள் 10, ஊர்வன 3, பாலூட்டிகள் 4 மற்றும் பறவை 9. மொத்தம் 18 குடும்பங்களைச் சேர்ந்த 26 இனங்கள் மைய மண்டலத்திலிருந்து பதிவு செய்யப்பட்டுள்ளன. அட்டவணை I மற்றும் II இனங்கள் இல்லை. ஆய்வுப் பகுதியில் மொத்தம் 10 வகையான

பறவைகள் காணப்பட்டன. அறிவியல் பெயருடன் மைய மண்டலத்தில் உள்ள விலங்கினங்களின் விவரங்கள் அட்டவணை 3.28ல் குறிப்பிடப்பட்டுள்ளன.

இடையக மண்டலத்தில் விலங்கினங்கள்

வகைபிரித்தல் அடிப்படையில் 49 குடும்பங்களைச் சேர்ந்த மொத்தம் 82 இனங்கள் தாங்கல் மண்டலப் பகுதியிலிருந்து பதிவு செய்யப்பட்டுள்ளன. வாழ்விட வகைப்பாட்டின் அடிப்படையில் பெரும்பாலான இனங்கள் பறவைகள் 50, அதைத் தொடர்ந்து பூச்சிகள் 13, ஊர்வன 11, பாலூட்டிகள் 5 மற்றும் நீர்வீழ்ச்சிகள் 3. மொத்தம் 50 வகையான பறவைகள் தாங்கல் மண்டலத்தில் காணப்பட்டன. ஆபத்தான, ஆபத்தான, பாதிக்கப்படக்கூடிய மற்றும் உள்ளூர் இனங்கள் எதுவும் காணப்படவில்லை. அறிவியல் பெயருடன் தாங்கல் மண்டலத்தில் உள்ள விலங்கினங்களின் விவரங்கள் அட்டவணை 3.31ல் குறிப்பிடப்பட்டுள்ளன.

3.7 சமூக-பொருளாதார சூழல்

முன்மொழியப்பட்ட திட்டம் நேரடி மற்றும் மறைமுக வேலைவாய்ப்பை வழங்கும் மற்றும் அந்த பகுதியில் உள்கட்டமைப்பு வசதிகளை மேம்படுத்தி, மக்களின் வாழ்க்கைத் தரத்தை மேம்படுத்த வழிவகுக்கும்.

4 முன்மொழியப்பட்ட திட்டத்திற்கான எதிர்பார்க்கப்படும் சுற்றுச்சூழல் தாக்கங்கள் மற்றும் தணிப்பு நடவடிக்கைகள்

4.1 நிலச் சூழல்

எதிர்பார்த்த தாக்கம்

- ❖ நில பயன்பாடு மற்றும் நிலப்பரப்பு மற்றும் சுரங்க குத்தகை பகுதியின் நிலப்பரப்பில் மாற்றம்
- ❖ கனரக வாகனங்கள் செல்வதால் ஏற்படும் தூசி மற்றும் இரைச்சல் காரணமாக மனித குடியிருப்புகளுக்கு ஏற்படும் பிரச்சனைகள்
- ❖ மழைக்காலத்தில் அருகிலுள்ள நீர்நிலைகளில் மண் அரிப்பு மற்றும் வண்டல் படிதல்
- ❖ வெளிப்படும் வேலைப் பகுதியில் இருந்து கழுவுவதால் நீர் ஓட்டத்தின் வண்டல்
- ❖ திட்டப் பகுதியிலிருந்து வெளியேறும் நீரோட்டம் காரணமாக சுற்றியுள்ள பகுதியில் மண்ணின் தரம் மோசமடைதல்

- ❖ மண்ணின் தரம் குறைவதால் சுற்றியுள்ள நிலத்தின் விவசாய உற்பத்தியில் குறைவு

தணிப்பு நடவடிக்கைகள்

- ❖ வடிகால் வாய்க்கால், செட்டில்லிங் குழிகள் மற்றும் தடுப்பணைகளை அமைத்து, ஓடை மற்றும் வண்டல் மண் படிவதை தடுக்க வேண்டும்.
- ❖ குவாரி தளத்தில் இருந்து வெளியேறும் முன், இடைநிறுத்தப்பட்ட வண்டல் சுமைகளைக் குறைக்க, செட்டில்லிங் டாங்கிகளில் ஓடும் நீர் வெளியேற்றப்படும்.
- ❖ தாவரங்கள் முடிந்தவரை தளத்தில் தக்கவைக்கப்படும்.
- ❖ வாராந்திர கண்காணிப்பு மற்றும் தினசரி பராமரித்தல் அரிப்பு கட்டுப்பாட்டு அமைப்புகளால் அவை மழைக்காலத்தில் சிறப்பாகச் செயல்படும்

4.2 நீர் சூழல்

எதிர்பார்த்த தாக்கம்

- ❖ குழி நீர் வெளியேற்றம், வீட்டுக் கழிவுநீர், வாகனங்கள் மற்றும் இயந்திரங்களை சலவை செய்வதிலிருந்து எண்ணெய் மற்றும் கிரீஸ் தாங்கும் கழிவு நீரை வெளியேற்றுதல் மற்றும் மேற்பரப்பு வெளிப்பாடு அல்லது வேலை செய்யும் பகுதிகளிலிருந்து கழுவுதல் ஆகியவற்றின் காரணமாக மேற்பரப்பு மற்றும் நிலத்தடி நீர் ஆதாரங்கள் மாசுபடலாம்.
- ❖ முன்மொழியப்பட்ட திட்டம் தண்ணீர் விற்பனையாளர்களிடமிருந்து 3.3 KLD தண்ணீரைப் பெறுவதால், அது குத்தகைப் பகுதியில் பிரித்தெடுத்தல் கட்டமைப்புகளை உருவாக்குவதன் மூலம் தண்ணீரை எடுக்காது. எனவே, குத்தகை பகுதிக்கு அடியில் உள்ள நீர்நிலைகள் குறைவதில் இந்தத் திட்டம் பாதிப்பை ஏற்படுத்தாது

பொதுவான தணிப்பு நடவடிக்கைகள்

- ❖ சுரங்க குழியிலிருந்து வரும் மழை நீர், தூசியை அடக்குவதற்கும், மரங்களை நடுவதற்கும் பயன்படுத்துவதற்கு முன், தீர்வு தொட்டிகளில் சுத்திகரிக்கப்படும்.
- ❖ தள அலுவலகத்திலிருந்து வீட்டுக் கழிவுநீர் செப்டிக் டேங்கில் வெளியேற்றப்பட்டு, குழிகளை ஊறவைக்க அனுப்பப்படும்.

- ❖ டிப்பர் வாஷ்-டவுன் வசதி மற்றும் இயந்திர பராமரிப்பு முற்றத்தில் இருந்து தண்ணீர் மீண்டும் பயன்படுத்துவதற்கு முன் இடைமறிப்பு பொறிகள் / எண்ணெய் பிரிப்பான்கள் வழியாக அனுப்பப்படும்.
- ❖ நீர் வடிகால் செட்டில்லிங் தொட்டியுடன் இணைக்கப்பட்டு, செட்டில்லிங் தொட்டிகளில் வண்டல்கள் சிக்கி, தெளிவான நீர் மட்டுமே இயற்கை வடிகால்க்கு வெளியேற்றப்படும்.
- ❖ குவாரி குழி நீர் மற்றும் அருகிலுள்ள கிராமங்களின் நிலத்தடி நீரின் நிலத்தடி நீரின் தரம் குறித்து அவ்வப்போது (ஒவ்வொரு 6 மாதத்திற்கும் ஒருமுறை) பகுப்பாய்வு நடத்தப்படும்.
- ❖ மழைநீர் சேகரிப்பு மேலாண்மை திட்டத்தின் ஒரு பகுதியாக பொருத்தமான இடங்களில் செயற்கை மழை நீர் சேமிப்பு கட்டமைப்புகள் ஏற்படுத்தப்படும்

4.3 காற்று சூழல்

எதிர்பார்த்த தாக்கம்

AERMOD மென்பொருளைப் பயன்படுத்தி குவாரி நடவடிக்கைகளால் எதிர்பார்க்கப்படும் காற்று மாசுபாடுகளின் அதிகரிப்பு கணிக்கப்பட்டுள்ளது. ஒட்டுமொத்த செறிவின் மதிப்புகள், அதாவது, அனைத்து ஏற்பி இடங்களிலும் மாசுபடுத்தலின் பின்னணி + அதிகரிக்கும் செறிவு ஆகியவை பயனுள்ள தணிப்பு நடவடிக்கைகள் இல்லாமல் பரிந்துரைக்கப்பட்ட NAAQ வரம்புகளுக்குள் உள்ளன. தகுந்த தணிப்பு நடவடிக்கைகளை மேற்கொள்வதன் மூலம், வளிமண்டலத்தில் உள்ள மாசு அளவுகளை மேலும் கட்டுப்படுத்தலாம்

தணிப்பு நடவடிக்கைகள்

- ❖ மூலத்திலுள்ள தூசியைக் கட்டுப்படுத்த, ஈரமான துளையிடல் பயிற்சி செய்யப்படும். தண்ணீர் பற்றாக்குறை உள்ள இடங்களில், உலர் துளையிடுவதற்கு பொருத்தமான வடிவமைக்கப்பட்ட டஸ்ட் எக்ஸ்ட்ராக்டர் மற்றும் டிரில் ஹோல் காலரின் வாயில் டஸ்ட் ஹூட் வழங்கப்படும்.
- ❖ தொழிலாளர்களுக்கு டஸ்ட் மாஸ்க் வழங்கப்படும் மற்றும் அவர்களின் பயன்பாடு கண்டிப்பாக கண்காணிக்கப்படும்

- ❖ போக்குவரத்தின் போது தூசி உருவாகாமல் இருக்க, ஒரு நாளைக்கு இரண்டு முறை இழுத்துச் செல்லும் சாலைகளில் தண்ணீர் தெளிக்கப்படும்
- ❖ பொருள் போக்குவரத்து பகல் நேரத்தில் மேற்கொள்ளப்படும் மற்றும் பொருள் தார்பாய் கொண்டு மூடப்பட்டிருக்கும்
- ❖ தூசி உருவாகுவதைத் தவிர்ப்பதற்காக, டிப்பர்களின் வேகம் 20 கிமீ/மணிக்கு மட்டுப்படுத்தப்படும்.
- ❖ உலோகம் இல்லாத இழுத்துச் செல்லும் சாலைகள் பயன்பாட்டிற்கு வருவதற்கு முன் வாரந்தோறும் சுருக்கப்படும்
- ❖ அனைத்து போக்குவரத்து வாகனங்களும் செல்லுபடியாகும் PUC சான்றிதழை வைத்திருப்பது உறுதி செய்யப்படும்
- ❖ இழுத்துச் செல்லும் சாலைகள் மற்றும் சர்வீஸ் சாலைகள் தளர்வான பொருட்களைக் குவிப்பதைத் துடைக்க தரப்படுத்தப்படும்
- ❖ தூசி உருவாகுவதைத் தடுக்க பிரதான சுரங்கப் பாதைகள் மற்றும் திட்டப் பகுதிகளைச் சுற்றி மரங்கள் நடுதல் நடைமுறைப்படுத்தப்படும்.
- ❖ தொழிலாளர்களுக்கு டஸ்ட் மாஸ்க் வழங்கப்படும் மற்றும் அவர்களின் பயன்பாடு கண்டிப்பாக கண்காணிக்கப்படும்

4.4 இரைச்சல் சூழல்

எதிர்பார்த்த தாக்கம்

அனைத்து மாதிரி பகுதிகளிலும் மொத்த இரைச்சல் அளவு தொழில்துறை மற்றும் குடியிருப்பு பகுதிகளுக்கான CPCB தரநிலைகளை விட மிகவும் குறைவாக உள்ளது.

தணிப்பு நடவடிக்கைகள்

- ❖ துளையிடும் போது கூர்மையான துரப்பண பிட்களைப் பயன்படுத்துவது சத்தத்தைக் குறைக்க உதவும்;
- ❖ இரைச்சல் உற்பத்தியைக் குறைக்க ஒவ்வொரு வாரமும் இயந்திரங்களின் முறையான பராமரிப்பு, எண்ணெய் மற்றும் கிரீசிங் செய்யப்படும்;
- ❖ அதிக அளவு சத்தத்தை உருவாக்கும் இயந்திரங்களில் (HEMM) பணியுரியும் தொழிலாளர்களுக்கு ஒலி காப்பிடப்பட்ட அறைகளை வழங்குதல்;

- ❖ அனைத்து இயந்திரங்களிலும் சைலன்சர்கள் / மஃப்லர்கள் நிறுவப்படும்;
- ❖ திட்டப் பகுதிகளைச் சுற்றிலும், இழுத்துச் செல்லும் சாலைகளிலும் பசுமைப் பட்டை உருவாக்கப்படும். தோட்டம் சத்தம் பரவுவதை குறைக்கிறது;
- ❖ ஹெச்இஎம்எம் ஆபரேட்டர்கள் மற்றும் ஹெச்எம்எம் அருகே பணிபுரிபவர்களுக்கு காது மஃப்ஸ்/இயர் பிளக்குகள் போன்ற தனிப்பட்ட பாதுகாப்பு உபகரணங்கள் (பிபிஇ) வழங்கப்படும் மற்றும் பயிற்சி மற்றும் விழிப்புணர்வு இருந்தபோதிலும் அவற்றின் பயன்பாடு உறுதி செய்யப்படும்.
- ❖ பாதகமான இரைச்சல் நிலை விளைவுகள் பற்றிய விழிப்புணர்வை ஏற்படுத்த, வழக்கமான மருத்துவ பரிசோதனை மற்றும் பணியாளர்களுக்கு முறையான பயிற்சி

4.5 உயிரியல் சூழல்

எதிர்பார்த்த தாக்கம்

- ❖ டிரக்கை ஏற்றும் போது, தூசி உருவாக வாய்ப்புள்ளது. இது ஒரு தற்காலிக விளைவு மற்றும் சுற்றியுள்ள தாவரங்களை கணிசமாக பாதிக்கும் என்று எதிர்பார்க்கப்படுவதில்லை
- ❖ சுரங்க குத்தகை பகுதியில் உள்ள தாவரங்களின் எண்ணிக்கை அத்தியாயம் 3 இல் கொடுக்கப்பட்டுள்ளது, குத்தகை பகுதியில் உள்ள தாவரங்கள் சுரங்கத்தின் போது அகற்றப்படலாம்.
- ❖ குவாரி இயந்திரங்கள் மற்றும் டிப்பர்களில் இருந்து வெளியிடப்படும் கார்பன் ஒரு நாளைக்கு 2337 கிலோவாகவும், ஆண்டுக்கு 631059 கிலோவாகவும் மற்றும் ஐந்து ஆண்டுகளில் 3155293 கிலோவாகவும் இருக்கும்,

தணிப்பு நடவடிக்கைகள்

- ❖ சுரங்க பகுதியில், உள்ளூர் / பூர்வீக இனங்களை நடுவதன் மூலம் மேல் பெஞ்ச் மீண்டும் தாவரமாக்கப்படும் மற்றும் சுரங்க நடவடிக்கைகள் முடிந்தபின் கீழ் பெஞ்சுகள் மழைநீர் சேகரிப்பு அமைப்பாக மாற்றப்படும், இது நீண்ட காலத்திற்கு இந்த பகுதியில் உள்ள விலங்கினங்களின் வாழ்விட வளங்களை மாற்றும்.

- ❖ குவாரி அணுகுமுறை சாலைகள் தூசியை கட்டுப்படுத்த ஒரு நாளைக்கு 3 முறை தண்ணீர் தெளிக்கப்படுகின்றன. இதனால், அருகில் உள்ள விவசாய நிலங்களில் சேதம் கட்டுப்படுத்தப்படுகிறது.
- ❖ ஏற்கனவே உள்ள சாலைகள் பயன்படுத்தப்படும்; தாவரங்களின் பாதிப்பைக் குறைக்க புதிய சாலைகள் அமைக்கப்படாது.
- ❖ சுரங்க நடவடிக்கைகளால் ஏற்படும் கரியமில வாயுவைக் குறைக்க, குவாரியின் போது கரியமில வாயு வெளியேற்றத்தை ஈடுகட்ட குவாரியைச் சுற்றி மரங்களை நடுமாறு பரிந்துரைக்கிறோம். ஒரு மரம் ஆண்டுக்கு 38721 கிலோ கார்பனைப் பிரித்தெடுக்கும். எனவே, குவாரிகளைச் சுற்றிலும் பள்ளி வளாகங்கள், அரசு தரிசு நிலங்கள், சாலையோரங்கள் போன்றவற்றின் அருகிலும் அதிக அளவில் மரங்களை நடுமாறு பரிந்துரைக்கிறோம்.
- ❖ SEAC (அட்டவணை 4.13) பரிந்துரைத்தபடி பசுமைப் பகுதி மேம்பாட்டுத் திட்டத்தின்படி, சுரங்கத் தொடக்கத்திலிருந்து மூன்று மாதங்களுக்குள் சுமார் 935 மரங்கள் நடப்படும். இந்த மரங்கள் வளரும்போது, மொத்த கார்பனில் சுமார் 118082 கிலோ கார்பனைப் பிரிக்கும்.

4.6 சமூக பொருளாதார சூழல்

எதிர்பார்த்த தாக்கம்

- ❖ சுரங்க நடவடிக்கைகளில் இருந்து உருவாகும் தூசி, அருகிலுள்ள பகுதியில் உள்ள தொழிலாளர்கள் மற்றும் மக்களின் ஆரோக்கியத்தில் எதிர்மறையான தாக்கத்தை ஏற்படுத்தும்.
- ❖ டிப்பர்களின் இயக்கத்தால் அப்ரோச் ரோடுகள் சேதமடையும்.
- ❖ நேரடியாகவும் மறைமுகமாகவும் வேலை வாய்ப்புகளை அதிகரிப்பதன் மூலம் இப்பகுதி மக்களின் பொருளாதார நிலையை மேம்படுத்துகிறது

தணிப்பு நடவடிக்கைகள்

- அனைத்து இயந்திரங்கள் மற்றும் உபகரணங்களுக்கும் நல்ல பராமரிப்பு நடைமுறைகள் பின்பற்றப்படும், இது சாத்தியமான இரைச்சல் சிக்கல்களைத் தவிர்க்க உதவும்
- மத்திய மாசுக் கட்டுப்பாட்டு வாரியத்தின் (CPCB) வழிகாட்டுதலின்படி திட்டப் பகுதியிலும் அதைச் சுற்றிலும் பசுமைப் பகுதி உருவாக்கப்படும்

- மையப் பகுதிக்குள் சுற்றுச்சூழல் பாதிப்பைக் குறைக்க காற்று மாசுக் கட்டுப்பாட்டு நடவடிக்கை எடுக்கப்படும்
- தொழிலாளர்களின் பாதுகாப்பிற்காக, சுரங்கச் சட்டம் மற்றும் விதிகளின்படி கையுறைகள், தலைக்கவசம் பாதுகாப்பு காலணிகள், கண்ணாடிகள், மூக்கு முகமூடி மற்றும் காது பாதுகாப்பு சாதனங்க போன்ற தனிப்பட்ட பாதுகாப்பு உபகரணங்கள் வழங்கப்படும்
- இந்த திட்டத்தில் இருந்து நேரடியாகவும் மறைமுகமாகவும் ராயல்டி வரி, வரிகள் போன்றவற்றின் மூலம் நிதி வருவாய் மூலம் மாநில மற்றும் மத்திய அரசுகளுக்கு பயனளிக்கவும்

4.7 தொழில்சார் சுகாதாரம்

- அனைத்து நபர்களும் முன் வேலைவாய்ப்பு மற்றும் அவ்வப்போது மருத்துவ பரிசோதனைக்கு உட்படுத்தப்படுவார்கள்
- பணியாளர்கள் மருத்துவப் பரிசோதனைகளை மேற்கொள்வதன் மூலம் தொழில் சார்ந்த நோய்களைக் கண்காணிக்கப்படுவார்கள்: பொது உடல் பரிசோதனைகள், ஆடியோமெட்ரிக் சோதனைகள், முழு மார்பு, எக்ஸ்ரே, நுரையீரல் செயல்பாட்டு சோதனைகள், ஸ்பைரோ மெட்ரிக் சோதனைகள், காலமுறை மருத்துவ பரிசோதனை - ஆண்டுகளும், நுரையீரல் செயல்பாட்டு சோதனை - ஆண்டுகளும், தூசி மற்றும் கண் பரிசோதனை வழங்கப்படும்.
- தளத்தில் அத்தியாவசிய மருந்துகள் வழங்கப்படும். மருந்துகள் மற்றும் இதர பரிசோதனை வசதிகள் இலவசமாக வழங்கப்படும்.
- உடனடியாக சிகிச்சைக்காக சுரங்கத்தில் முதலுதவி பெட்டி வைக்கப்படும். தேர்ந்தெடுக்கப்பட்ட பணியாளர்களுக்கு தொடர்ந்து முதலுதவி பயிற்சி அளிக்கப்படும். முதலுதவி பயிற்சி பெற்ற உறுப்பினர்களின் பட்டியல்கள் மூலோபாய இடங்களில் காட்டப்படும்.

5 சுற்றுச்சூழல் கண்காணிப்பு திட்டம்

2 சுற்றுச்சூழல் கண்காணிப்பு திட்டம்

வ.எண்.	சுற்றுச்சூழல் பண்புகள்	இடம்	கண்காணிப்பு		அளவுருக்கள்
			கால அளவு	அதிர்வெண்	
1	காற்று தரம்	2 இடங்கள் (1 மைய & 1 இடையக)	24 மணி நேரம்	6	பறக்கும் தூசி, PM _{2.5} , PM ₁₀ , SO ₂ மற்றும் NO _x .

2	வானிலையியல்	சுரங்க தளத்தில் காற்றின் தர கண்காணிப்பு & IMD இரண்டாம் நிலை தரவு தொடங்கும் முன்	மணிநேரம் / தினசரி	தொடர்ச்சியான ஆன்லைன் கண்காணிப்பு	காற்றின் வேகம், காற்றின் திசை, வெப்பநிலை, ஈரப்பதம் மற்றும் மழைப்பொழிவு
3	நீர் தர கண்காணிப்பு	2 இடங்கள் (1SW மற்றும் 1 GW)	-	6 மாதங்களுக்கு ஒருமுறை	IS:10500, 1993 & CPCB விதிமுறைகளின் கீழ் குறிப்பிடப்பட்ட அளவுருக்கள்
4	நீரியல்	இடையக மண்டலத்தில் உள்ள திறந்த கிணறுகளில் குறிப்பிட்ட கிணறுகளில் சுமார் 1 கி.மீ	-	6 மாதங்களுக்கு ஒருமுறை	தரை மட்டத்திற்கு கீழே இல் ஆழம்
5	சத்தம்	2 இருப்பிடங்கள் (1 மைய & 1 இடையக)	மணிநேரம் - 1 நாள்	6 மாதங்களுக்கு ஒருமுறை	Leq, Lmax, Lmin, Leq Day & Leq Night
6	அதிர்வு	அருகிலுள்ள குடியிருப்பில் (அறிக்கையில்)	-	வெடிப்பு நடவடிக்கையின் போது	உச்ச துகள் வேகம்
7	மண்	2 இடங்கள் (1மைய & 1 இடையக)	-	ஆறு மாதங்களுக்கு ஒருமுறை	இயற்பியல் மற்றும் வேதியியல் பண்புகள்
8	பசுமை பகுதி	திட்டப் பகுதிக்குள்	தினசரி	மாதாந்திர	பராமரிப்பு

ஆதாரம்: கனிம சுரங்கத்திற்கான கையேட்டின் வழிகாட்டுதல், பிப்ரவரி 2010

6 கூடுதல் படிப்புகள்

6.1 இடர் மதிப்பீடு

DGMS இடர் மதிப்பீட்டு செயல்முறையானது, பணிச்சூழல் மற்றும் அனைத்து செயல்பாடுகளிலும் இருக்கும் மற்றும் சாத்தியமான அபாயங்களைக் கண்டறிந்து, உடனடி கவனம் தேவைப்படுபவர்களுக்கு முன்னுரிமை அளிப்பதற்காக அந்த அபாயங்களின் அபாய அளவை

மதிப்பிடுவதை நோக்கமாகக் கொண்டுள்ளது. முன்மொழியப்பட்ட திட்டத்திற்காக DGMS வழங்கிய உலோக சுரங்கத்தை நிர்வகிப்பதற்கான தகுதிச் சான்றிதழை வைத்திருக்கும் தகுதிவாய்ந்த சுரங்க மேலாளரின் வழிகாட்டுதலின் கீழ் முழு குவாரி நடவடிக்கையும் மேற்கொள்ளப்படும்.

6.2 பேரிடர் மேலாண்மை திட்டம்

பேரிடர் மேலாண்மை திட்டத்தின் நோக்கம் சுரங்கம் மற்றும் வெளிப்புற சேவைகளின் ஒருங்கிணைந்த வளங்களைப் பயன்படுத்துவதாகும்:

- பாதிக்கப்பட்டவர்களை மீட்டு சிகிச்சை அளித்தல்;
- மற்றவர்களைப் பாதுகாத்தல்;
- சொத்து மற்றும் சுற்றுச்சூழலுக்கு ஏற்படும் சேதத்தை குறைத்தல்;
- சொத்து மற்றும் சுற்றுச்சூழலுக்கு ஏற்படும் சேதத்தை குறைத்தல்;
- ஆரம்பத்தில் சம்பவத்தைக் கட்டுப்படுத்தி இறுதியில் கட்டுக்குள் கொண்டு வருதல்;
- பாதிக்கப்பட்ட பகுதியின் பாதுகாப்பான மறுவாழ்வு; மற்றும்
- அவசரநிலைக்கான காரணம் மற்றும் சூழ்நிலைகள் பற்றிய அடுத்தடுத்த விசாரணைக்கு தொடர்புடைய பதிவுகள் மற்றும் உபகரணங்களை பாதுகாத்தல்

6.3 ஒட்டுமொத்த ஆய்வுகள்

குழுமத்தின் காற்றுச் சூழலில் நான்கு முன்மொழியப்பட்ட திட்டங்களின் ஒட்டுமொத்த தாக்கத்தின் முடிவுகள், காற்று மாசுபாட்டிற்காக CPCB நிர்ணயித்த அனுமதிக்கப்பட்ட வரம்புகளை விட அதிகமாக இல்லை.

- ❖ சுரங்க உள்ள குடியிருப்புக்கான இரைச்சலின் ஒட்டுமொத்த முடிவுகள், பகல் நேரத்தில் குடியிருப்புப் பகுதிகளுக்கு CPCB நிர்ணயித்த வரம்பை மீறக்கூடாது.
- ❖ நான்கு முன்மொழியப்பட்ட திட்டங்களின் விளைவாக PPV 5 மிமீ/வி உச்ச துகள் வேகத்தின் அனுமதிக்கப்பட்ட வரம்புக்குக் கீழே உள்ளது
- ❖ முன்மொழியப்பட்ட மூன்று திட்டங்களும் SEAC பரிந்துரைத்தபடி CER க்கு ரூ.30,00,000/- ஒதுக்கப்படும்.
- ❖ முன்மொழியப்பட்ட மூன்று திட்டங்களும் நேரடியாக 100 உள்ளூர் மக்களுக்கும், மறைமுக வேலை வாய்ப்புகளை வழங்கும்.

- ❖ முன்மொழியப்பட்ட நான்கு திட்டங்களில் குத்தகைப் பகுதியிலும் அதைச் சுற்றியும் 3155 மரங்கள் நடப்படும்.
- ❖ முன்மொழியப்பட்ட நான்கு திட்டங்கள் அருகிலுள்ள சாலைகளில் ஒரு நாளைக்கு 54 PCU ஐ சேர்க்கும்.

7. முன்மொழியப்பட்ட திட்டத்திற்கான திட்டப் பலன்கள்

முன்மொழியப்பட்ட சுரங்கத்தின் காரணமாக பல்வேறு நன்மைகள் எதிர்பார்க்கப்படுகின்றன மற்றும் முன்மொழியப்பட்ட திட்டத்தால் உள்ளாட்சி, சுற்றுப்புறம், பிராந்தியம் மற்றும் தேசம் என ஒட்டுமொத்தமாக எதிர்பார்க்கப்படும் பலன்கள்:

- ❖ 22 உள்ளூர் மக்களுக்கு நேரடியாக வேலை வாய்ப்பு
- ❖ பள்ளி கட்டிடங்கள், கிராம சாலைகள்/ இணைக்கப்பட்ட சாலைகள், மருந்தகம் மற்றும் சுகாதார மையம், சமூக மையம், சந்தை இடம் போன்ற சமூக சொத்துக்களை (உள்கட்டமைப்பு) உருவாக்குதல்,
- ❖ விழிப்புணர்வு நிகழ்ச்சி மற்றும் சமூக நடவடிக்கைகள், சுகாதார முகாம்கள், மருத்துவ உதவிகள், விளையாட்டு மற்றும் கலாச்சார நடவடிக்கைகள், தோட்டம் போன்றவை,
- ❖ தொழில் பயிற்சி போன்ற திறன் மேம்பாடு & திறன் மேம்பாடு.
- ❖ CERக்கு ரூ.5,00,000 ஒதுக்கப்படும்.

8. சுற்றுச்சூழல் மேலாண்மைத் திட்டம்

சுற்றுச்சூழல் பாதுகாப்பு நடவடிக்கைகளைச் செயல்படுத்த, முன்மொழியப்பட்ட திட்டத்திற்கான தற்போதைய சந்தை சூழ்நிலையைக் கருத்தில் கொண்டு, தற்போதைய சந்தை விலையைக் கருத்தில் கொண்டு, மூலதனச் செலவாக ரூ. 9454260 மற்றும் தொடர்ச்சியான செலவு/ஆண்டுக்கு ரூ. 1162280 பரிந்துரைக்கப்படுகிறது. ஆண்டுக்கு 5% பணவீக்கத்தை சரிசெய்த பிறகு, 5 ஆண்டுகளில் மொத்த தொடர் செலவு ரூ. 6489311 ஆகவும், 5 ஆண்டுகளுக்கு ஒட்டுமொத்த EMP செலவு ரூ. 15943571 ஆகவும் இருக்கும்.