

**பொது விசாரணையை நடத்துவதற்கான
திட்ட சுருக்கம்**

“திரு. ஜோசப் ஜான் சாமுவேல் சாதாரண கல், ஜெல்லி
மற்றும் சரளை குவாரி குவாரி மொத்தம் 0.55.0
ஹெக்டேர்”

**S.No. 845/1B, 845/2B தருவாய் கிராமம், பாளையங்கோட்டை
தாலுக்கா, திருநெல்வேலி மாவட்டம், தமிழ்நாடு.**

திட்ட ஆதரவாளர்:

திரு ஜோசப் ஜான் சாமுவேல்
S/O. ஜி.ஜெபராஜன்,
நோ.54, செல்லத்தாய் நகர்,
மகிழ்ச்சி நகர்,
பெருமாள்புரம்
திருநெல்வேலி மாவட்டம் - 627007

திட்டத்தின் கீழ் திட்டமிடப்பட்டது 1(a) வகை B₁

தயாரித்தவர்

Ecotech Labs Pvt. Ltd.



NABET அங்கீகாரம் பெற்ற EIA ஆலோசகர்

48, 2nd பிரதான சாலை, ராம் நகர் தெற்கு விரிவாக்கம்,

பள்ளிக்கரணை

சென்னை -600100

திட்டசுருக்கம்

1. திட்ட பின்னணி

முன்மொழியப்பட்ட திட்டத்தின் மொத்த பரப்பளவு 0.55.0 ஹெக்டேர், இது 845/1B and 845/2B இல் பட்டா நிலம். தருவை கிராமம், பாளையங்கோட்டை தாலுக்கா, திருநெல்வேலி மாவட்டம். திட்டத்தின் வகை B1, இது தருவை கிராமத்தில் ஒரு உடைக்கல் கல் மற்றும் சரளை குவாரி ஆகும். இப்பகுதியானது எந்த வகையான தாவரங்களையும் தாங்காத உடைக்கல் கற்கள் கொண்ட வெற்று நிலப்பரப்பில் அமைந்துள்ளது.

குவாரி செய்ய கூடிய இயந்திரமயமாக்கப்பட்ட சுரங்கத்துடன் மேல் மண் மற்றும் சரளைக்கு 5.0 மீட்டர் பெஞ்சையும் அதன்பின் 5.0 மீட்டர் செங்குத்து பெஞ்சையும் பெஞ்சு உயரத்திற்கு குறையாத பெஞ்சு அகலத்துடன் மேற்கொள்ள உத்தேசிக்கப்பட்டுள்ளது. குவாரி செயல்பாட்டில் ஆழமற்ற விட்டமுடைய துளையிடுதல், ஜெல் வகை வெடித்தல், உடைக்கல் மற்றும் சரளை ஏற்றுதல் மற்றும் தேவைப்படுபவர்களுக்கு அருகிலுள்ள கிரவுர் அலகுகள் / சாலை அமைக்கும் பணிகள் ஆகியவை அடங்கும்.

திட்ட பகுதிக்கு 15 கிமீ சுற்றளவில் வனவிலங்கு பாதுகாப்பு சட்டம் 1972ன் படி மாநிலங்களுக்கு இடையேயான எல்லை, CRZ மண்டலம், மேற்கு தொடர்ச்சி மலைகள், அறிவிக்கப்பட்ட பறவைகள் சரணாலயங்கள், வனவிலங்கு சரணாலயங்கள் எதுவும் இல்லை.

2. திட்டத்தின் இயல்பு மற்றும் அளவு

முன்மொழியப்பட்ட உடைக்கல் குவாரி திட்டத்தின் மொத்த அளவு 0.55.0 ஹெக்டேர். இது திருநெல்வேலி மாவட்டம், பாளையங்கோட்டை தாலுகா, தருவை கிராமத்தில் அமைந்துள்ளது.

கனிமம்	: உடைக்கல், ஜெல்லி மற்றும் சரளை குவாரி
மாவட்டம்	: திருநெல்வேலி
தாலுகா	: பாளையங்கோட்டை
கிராமம்	: தருவை
புல எண்	: 845/1B and 845/2B
பரப்பளவு	: 0.55.0 ஹெக்டேர்

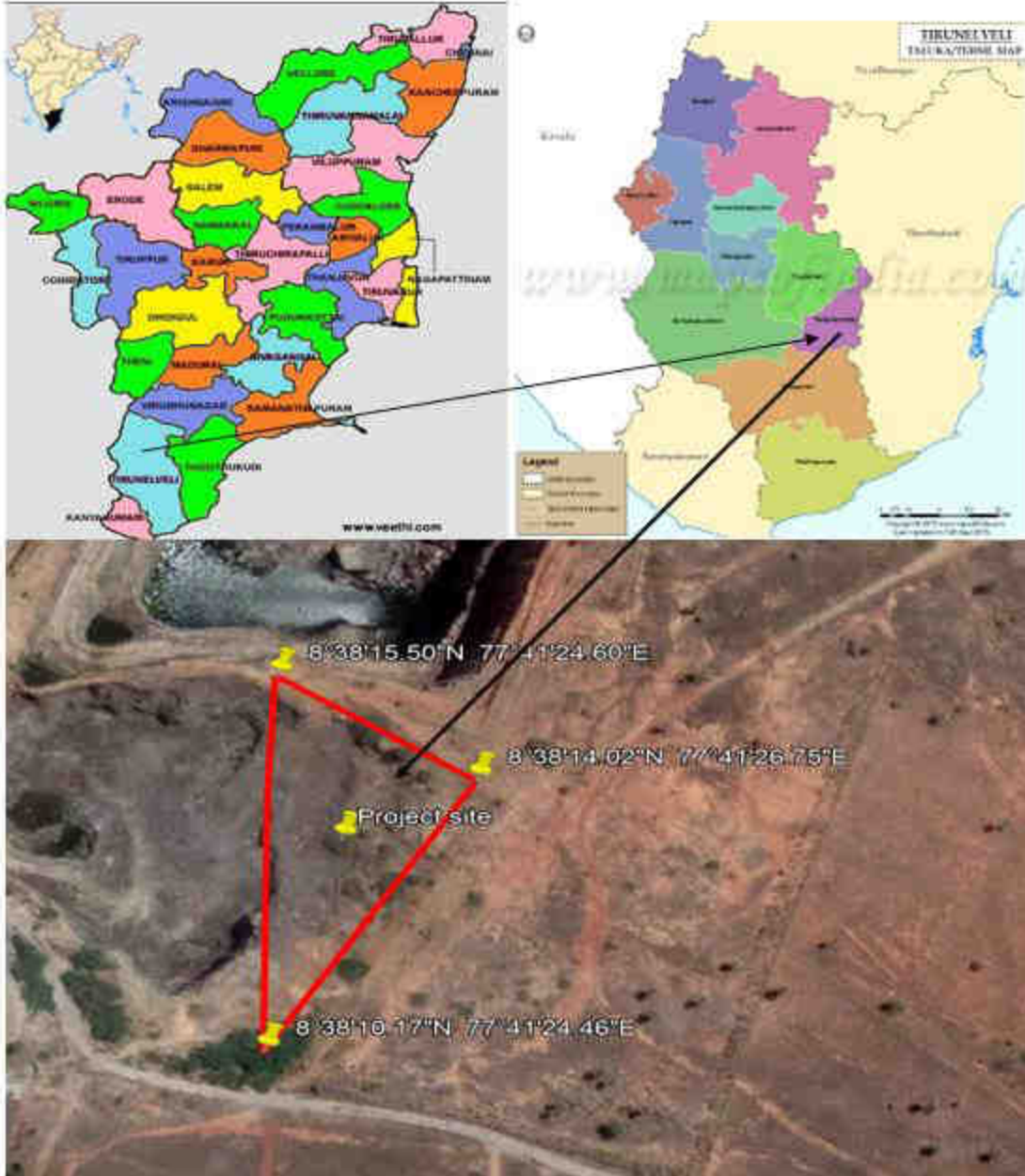
அட்டவணை 1: திட்டத்தின் சுருக்கம்

வ. எண்	விவரங்கள்	விவரங்கள்
1.	அட்சரேகை	08° 38' 10" to 08° 38' 16" N
2.	தீர்க்கரேகை	77° 41' 25" to 77° 41' 27" E
3.	கடல் மட்டத்திற்கு மேல் உள்ள தளத்தின் உயரம்	118 மீட்டர் சராசரி கடல் மட்டத்திற்கு மேல்
4.	நில அமைப்பு	சமமான நிலப்பரப்பு
5.	நில வகைப்பாடு	பட்டா நிலம்
6.	குத்தகை பரப்பளவு	0.55.0 ஹெக்டேர்
7.	அருகிலுள்ள நெடுஞ்சாலை	NH- 44 (ஸ்ரீநகர் - கன்னியாகுமரி) - 1.05 கி.மீ, கிழக்கு SH-40 (திருநெல்வேலி- செங்கோட்டை)-3.91 கி.மீ வடமேற்கு
8.	அருகிலுள்ள ரயில் நிலையம்	மேலப்பாளையம் ரயில் நிலையம் - 7.42 கி.மீ வடக்கு திருநெல்வேலி இரயில்வே சந்திப்பு- 11.02 கி.மீ
9.	அருகிலுள்ள விமான நிலையம்	தூத்துக்குடி உள்நாட்டு விமான நிலையம்- 38.17 கி.மீ
10.	அருகிலுள்ள நகரம்/ டவுன்	<ul style="list-style-type: none"> • டவுன் - பாளையங்கோட்டை- 10.32 கி.மீ - வட கிழக்கு • நகரம் - பாளையங்கோட்டை- 10.32 கி.மீ - வட கிழக்கு • மாவட்டம் - திருநெல்வேலி - 11 கி.மீ, வட கிழக்கு
11.	ஆறுகள்	<ul style="list-style-type: none"> • பச்சையாறு ஆறு - 4.17 கி.மீ, • தாமிரபரணி ஆறு - 4.84 கி.மீ, • சுத்தமல்லி நீர்த்தேக்கம் அணை-8.51 கி.மீ, • சீனியப்பன் குளம்-12.04 கி.மீ,
12.	குளங்கள் மற்றும் நீர்நிலைகள்	<ul style="list-style-type: none"> • மன்னார்கோட்டை கிராமத் கண்மாய் - 1.2 கி.மீ, வடமேற்கு • மலையரசன் கோயில் ஏரி - வடகிழக்கில் 14 கி.மீ • பெரிய கண்மாய் - 14 கி.மீ., வடகிழக்கு

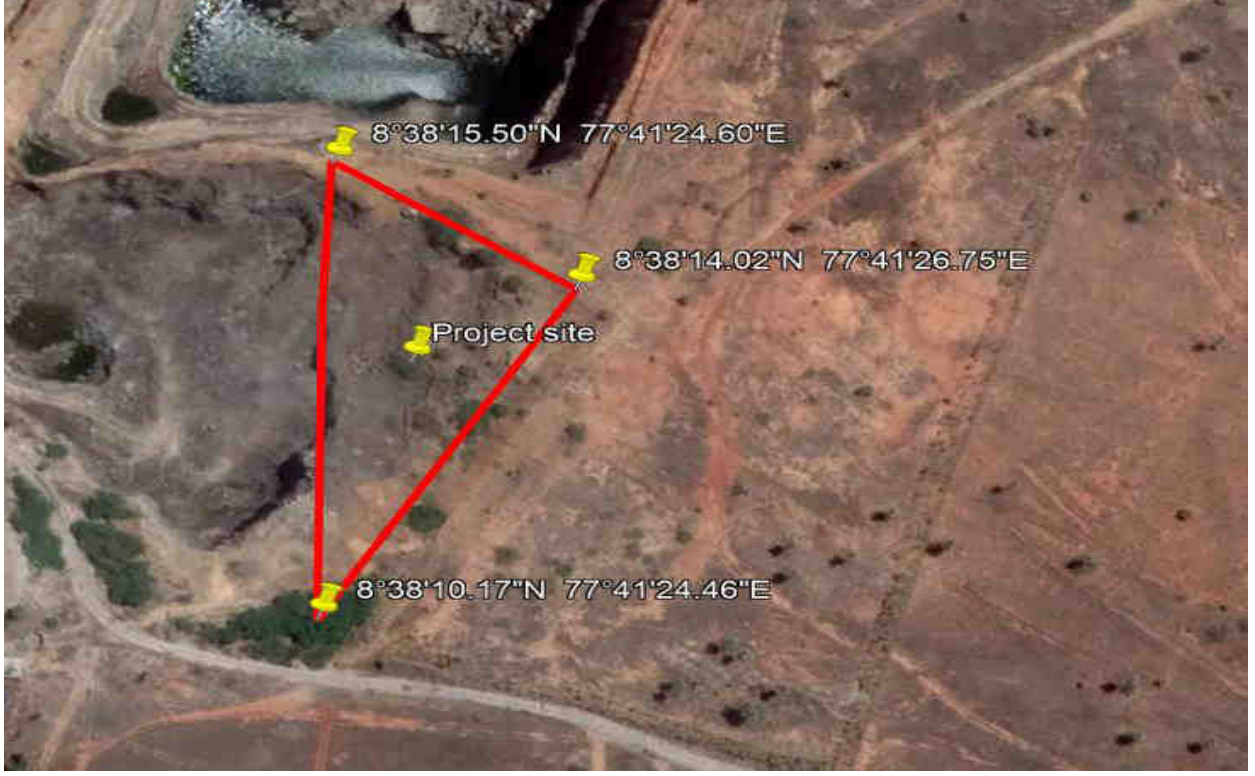
		• பிரதர்ஸ் ஏரி – 1.38கிமீ,
13.	மலைகள் / பள்ளத்தாக்குகள்	15 கி.மீ சுற்றளவில் இல்லை
14.	தொல் பொருள் ஆரய்ச்சி இடங்கள்	15 கி.மீ சுற்றளவில் இல்லை
15.	தேசிய பூங்காக்கள் / வனவிலங்கு/பறவைகள் சரணாலயங்கள்	15 கி.மீ சுற்றளவில் இல்லை
16.	ஒதுக்கப்பட்ட/ பாதுகாக்கப்பட்ட காடுகள்	வேந்தங்குளம் பறவைகள் சரணாலயம்-8.66 கி.மீ
17.	நில அதிர்வு	முன்மொழியப்பட்ட குத்தகை பகுதி நில அதிர்வு மண்டலம்-II (குறைந்த ஆபத்து பகுதி) கீழ் வருகிறது
18.	பாதுகாப்பு நிறுவல்கள்	15 கி.மீ சுற்றளவில் இல்லை

3. திட்டத்தின் தேவை

- முன்மொழியப்பட்ட சுரங்க நடவடிக்கைகள் அனைத்து கட்டுமான மற்றும் உள்கட்டமைப்பு திட்டங்களின் முதுகெலும்பாகும், ஏனெனில் கட்டுமானத்திற்கான மூலப்பொருள் அத்தகைய சுரங்கத்திலிருந்து மட்டுமே கிடைக்கிறது. பிரித்தெடுக்கப்பட்ட உடைக்கல் புதுக்கோட்டை மாவட்டத்தின் கல் நொறுக்கி கொண்டு செல்லப்படும்.
- இயற்கையான உடைக்கல் மற்றும் நொறுக்கிய கற்கள் கட்டுமான திட்டங்கள் அத்துடன் ரியல் எஸ்டேட்டில் கட்டுமான திட்டங்களுக்கு அதிக தேவை உள்ளது
- அருகிலுள்ள கட்டிட ஒப்பந்தக்காரர்கள், சாலை ஒப்பந்தக்காரர்கள் மற்றும் அருகிலுள்ள கிராமவாசிகளுக்கு நொறுக்குத் திரட்டுகளை உற்பத்தி செய்வதற்காக உடைக்கல் கல் குவாரி செய்யப்படுகிறது
- வெட்டப்பட்ட முழு இருப்புக்களையும் குவாரி செய்தபின், அருகிலுள்ள கிணறுகளுக்கு செயற்கை ரீசார்ஜ் செய்ய இப்பகுதி நீர் தேக்கமாக பயன்படுத்தப்படும்.



படம் :1 திட்ட தளத்தின் இருப்பிட வரைபடம்



படம் :2 முன்மொழியப்பட்ட சுரங்க திட்டத்தின் கூகிள் வரைபடம்

4. சார்னோகைட்

சார்னோகைட் சாதாரண கல்லாக பரவலாக வெட்டப்படுகிறது, இது கட்டிடம் கட்டுவதற்கும், சாலைகள் அமைப்பதற்கும் மற்றும் மதிப்பு கூட்டப்பட்ட தயாரிப்புகளான ஹாலோ பிளாக்ஸ், எம்-சாண்ட் போன்றவற்றை தயாரிப்பதற்கும் பயன்படுத்தப்படுகிறது. சார்னோகைட் NW-SE முதல் WNW-ESE திசையில் இடைவிடாத உடலாக வெளிப்படுகிறது. மேற்கில் தென்காசியிலிருந்து கிழக்கே கங்கைகொண்டான் வரையிலும், வடக்கே திருவேங்கடநாதபுரத்திலிருந்து தெற்கே விஜயாபதி வரையிலும்.

வள்ளியூர்-நாங்குநேரி-ராதாபுரம் பகுதியிலும், திருநெல்வேலி மாவட்டத்தின் மேற்குத் தொடர்ச்சி மலைகளின் கிழக்குச் சரிவிலும் 5 கிமீ நீளமும், 1 முதல் 1.5 கிமீ அகலமும் கொண்ட தனிமைப்படுத்தப்பட்ட சார்னோகைட் மலைகள் வெளிப்படுகின்றன. சார்னோகைட்டின் நிகழ்வின் தன்மை எங்கும் காணப்படுகிறது, பெரும்பாலும் இரண்டு முறைகளில். ஒரு வகை மின்னோட்டமானது லென்சாய்டு உடல்கள் போன்ற ஏராளமான என்கிளேவ்களின் வடிவத்தில் உள்ளது; கிரானைட்டாய்டு க்னீஸ் மற்றும் லெப்டினைட் மற்றும் பிற பெரிய தனிமைப்படுத்தப்பட்ட மலைகளில் (மேற்குத் தொடர்ச்சி மலைகள்) காணப்படும் பாரிய படிவகைகளாகும். சார்னோகைட்டின் அடிப்படை இயல்பு சில இடங்களில் மட்டுமே பாதுகாக்கப்படுகிறது, அதில் எப்போதாவது

நோரிடிக்/பைராக்ஸீன் கிரானுலைட் திட்டிகள் மற்றும் கால்க் கிரானுலைட் பாக்கெட்டுகள் உள்ளன. மாஃபிக்ஸின் பின்னடைவு - பைராக்ஸீன்கள் முதல் ஹார்ன்ப்ளெண்டே மற்றும் பயோடைட் திரட்டுகள் மற்றும் குவார்ட்ஸோஃபெல்ட்ஸ்பதிக் நரம்புகளின் இடைக்கணிப்புகளுடன் கிரானைட்டேஷன் ஆகியவை இந்த என்கிளேவ்களை வகைப்படுத்தும் பொதுவான அம்சங்களாகும். பிற்சேரி, கங்கைகொண்டான், மற்றும் மானூர் மற்றும் ரஸ்தா பகுதிகளுக்கு வடக்கே சாலை உலோகங்கள் மற்றும் மண் நிரப்புதல்களுக்காக இந்த ரெட்ரோகிரேட் ஹார்ன்ப்ளெண்டே பயோடைட் க்ளீஸ் பெருமளவில் குவாரி செய்யப்படுகிறது.

5. புவியியல் வளங்கள்

கிடைக்கக்கூடிய புவியியல் இருப்பு முறையே 81,840 கனமீட்டர் உடைக்கல் மற்றும் 10912 கனமீட்டர் சரளை என மதிப்பிடப்பட்டுள்ளது.

அட்டவணை 2. மொத்த புவியியல் இருப்பு வளங்கள்

பிரிவு	நீளம் (மீ)	அகலம் (மீ)	ஆழம் (மீ)	அளவு (கனமீட்டர்)	மேல் மண்	சாதாரண கல்லின் புவியியல் வளங்கள்
XY-AB	124	44	2	10912	10912	
	124	44	15	81840		81840
Total					10912	81840

அட்டவணை 3. சரங்க இருப்புக்கள்

பிரிவு	பெஞ்ச்	நீளம் (மீ)	அகலம் (மீ)	ஆழம் (மீ)	அளவு (கனமீட்டர்)	சாதாரண கல்லின் சரண்டக்கூடிய இருப்புக்கள்
XY-AB	II	105	27	4.5	12758	12758
	III	95	17	5	8075	8075
	IV	85	7	5	2975	2975
Total						23808

அட்டவணை 4. ஐந்து வருடம் வாரியாக உற்பத்தியின் அளவு

ஆண்டு	பிரிவு	பெஞ்ச்	நீளம் (மீ)	அகலம் (மீ)	ஆழம் (மீ)	அளவு (கனமீட்டர்)	சாதாரண கல்லின் சுரண்டக்கூடிய இருப்புக்கள்
I	XY-AB	II	39	27	4.5	4739	4739
	Total						4739
II	XY-AB	II	39	27	4.5	4739	4739
	Total						4739
III	XY-AB	II	27	27	4.5	3281	3281
		III	17	17	5	1445	1445
	Total						4726
IV	XY-AB	III	56	17	5	4760	4760
	Total						4760
III	XY-AB	III	22	17	5	1870	1870
		IV	85	7	5	2975	2975
	Total						4845
Grand Total							23808

6. கனிமம்

குவாரி நடவடிக்கை மேற்கொள்ள திறந்த வெளி சுரங்க வழிமுறைகள் மேற்கொள்ளப்படுகிறது, பெஞ்ச் உயரம் 5.0 மீட்டர் மற்றும் 5.0 மீட்டர் பெஞ்ச் அகலத்துடன் மேற்கொள்ள உத்தேசிக்கப்பட்டுள்ளது. இந்த குவாரியிலிருந்து கனிமத்தை பிரித்தெடுப்பதில் துளையிடுதல் மற்றும் வெடித்தல், கனமான பூமி நகரும் கருவிகளைப் பயன்படுத்தப்படுகிறது. சுரங்கத்திலிருந்து எடுக்கப்படும் கனிமமானது டிப்பர்கள் மற்றும் எஸ்கேவட்டர்கள் மூலம் கொண்டு செல்லப்படும்.

செயல்முறை விளக்கம்

புவியியல் ஆய்வின் அடிப்படையில் இருப்புக்கள் மற்றும் வளங்கள் வந்தடைகின்றன

- அகழ்வாராய்ச்சி இயந்திரங்கள் மூலம் சரளை அகற்றுதல் மற்றும் நேரடியாக டிப்பர்களில் ஏற்றுதல்.
- தோண்டுதல் மற்றும் வெடித்தல் மூலம் அகழ்வாராய்ச்சி மூலம் உடைக்கல் கல்லை அகற்றுதல்.
- 30-32 மிமீ விட்டமுடைய ஜாக்ஹாமருடன் ஆழமற்ற துளையிடுதல்.
- வகுப்பு 3 வெடிபொருட்களுடன் குறைந்தபட்ச வெடிப்பு.
- டிப்பர்களில் அகழ்வாராய்ச்சி மூலம் உடைக்கல் கல்லை ஏற்றுதல்

7.நீர் தேவை

இந்த சுரங்கத் திட்டத்திற்கான மொத்த நீர் தேவை 1.5 KLD ஆகும். குடிநீர் தேவைக்கான நீர் பொன்னக்குடி கிராமத்தில் இருந்து கிடைக்கிறது மற்றும் பிற தேவைகளுக்கு சாலை டேங்கர்கள் விநியோகத்திலிருந்து கிடைக்கிறது

அட்டவணை 5 நீர் இருப்பு

எண்	விளக்கம்	நீர் தேவை (kLD)	மூலம்
1.	மக்கள் குடிப்பதற்காகவும் பிற உபயோகத்திற்கும்	0.5 kLD	பொன்னக்குடி கிராமத்தில் குடிநீர் கிடைக்கிறது (1.03 கிமீ)
2.	மரம் வளர்ச்சி	0.5 kLD	சாலை டேங்கர்கள் விநியோகத்திலிருந்து கிடைக்கிறது
3.	தூசி ஒடுக்கம்	0.5 kLD	சாலை டேங்கர்கள் விநியோகத்திலிருந்து கிடைக்கிறது
மொத்தம்		1.5 KLD	

8. மனித வளம்

இந்த திட்டத்திற்கு தேவைப்படும் மொத்த ஆட்கள் 16 ஆகும். உள்ளூர் மக்களுக்கு தங்கள் வாழ்வாதாரத்தை பெருக்கி கொள்ள இது ஒரு வாய்ப்பாக வழங்கப்படும்.

அட்டவணை 6 மனித வளம்

எண்	பணியாளரின் பெயர்		எண்கள்
1.	திறமையானவர்	சுரங்க மேலாளர்	4
		இயந்திர வல்லுநர்	1
		இயக்குபவர்	1
2.	வேலை ஆட்கள்	தொழிலாளர்கள்	2
3.		சுத்தம் செய்பவர்	2
		அலுவலக ஊழியர்	2
	மொத்தம்		12

9. திடக்கழிவு மேலாண்மை

அட்டவணை 7 திடக்கழிவு மேலாண்மை

எண்	வகை	அளவு	அகற்றும் முறை
1.	கரிமம்	4.8 கிலோ/ நாள்	நகராட்சி தொட்டி (உணவு கழிவுகள் உட்பட)
2.	கனிமம்	7.2 கிலோ/ நாள்	TNPCB அங்கீகரிக்கப்பட்ட மறுசுழற்சி

(சிபிசிபி வழிகாட்டுதல்களின்படி: எம்.எஸ்.டபிள்யூ தனிநபர் / நாள் = 0.45 கிலோ / நாள்)

அட்டவணை 8 500 மீட்டர் சுற்றளவில் உள்ள குவாரிகள்

வ. எண்	குவாரி விபரம்	கிராமம், தாலூக்கா	புல எண்	பரப்பளவு (ஹெக்டேர்)	குத்தகை காலம்
I. தற்போதுள்ள குவாரி					
1	திருமதி.டி.மெர்சி மேரி, வ/ஓ.ஜெபராஜன், 54, சிவன் மேற்கு கார்தெரு, பாளையங்கோட்டை.	தருவாய்	எஸ்.எஃப்.எண் 851	2.51.5	25.10.2017 to 24.10.2022

2	திருமதி.டி.மெர்சி மேரி, வ/ஓ.ஜெபராஜன், 54, சிவன் மேற்கு கார் தெரு, பாளையங்கோட்டை.	தருவாய்	எஸ்.எஃப்.எண்.8 47	1.62.5	17.07.2018 to 16.07.2023
3	திரு.சங்கரநாராயண ன்@ சங்கரன், ச/ஓ.அருணாச்சலம், 24-பி, பிள்ளைமார் தெரு, திசையன்விளை, ராதாபுரம் தாலுக்கா, திருநெல்வேலி.	தருவாய்	எஸ்.எஃப்.எண். 844, 848 & 849/2	2.36.5	17.07.2018 to 16.07.2023

II. கைவிடப்பட்ட குவாரி

1	A.S.குமார், 52A/3, திருவனந்தபுரம் சாலை, பாளையங்கோட்டை, திருநெல்வேலி	தருவாய்	எஸ்.எஃப்.எண். 855/2, 856, 857/1, 858/1,2,3, 859/2, 860/2	3.96.0	07.02.2012 to 06.02.2017
---	--	---------	---	--------	-----------------------------

III. முன்மொழியப்பட்ட குவாரி

1	திரு.ஜோசப் ஜான் சாமுவேல், ச/ஓ.ஜி.ஜெபராஜன்(காலம்) 54, செல்லத்தாய் நகர், மகிழி நகர், பெருமாள்புரம், திருநெல்வேலி மாவட்டம்.	தருவாய்	எஸ்.எஃப்.எண். 845/1B & 845/2B	0.55.0	முன்மொழி யப்பட்ட குவாரியின் கீழ் உள்ளது
2	ஜி.ஜெபராஜன், எண்.54, சிவன் மேற்கு கார் தெரு, பாளையங்கோட்டை, திருநெல்வேலி	தருவாய்	எஸ்.எஃப்.எண். 1,2, 856/2, 858/1B, 2B, 3B	2.63.0	முன்மொழி யப்பட்ட குவாரி
3	திரு.க.செல்வராஜ், எஸ்.ஓ.கந்தசாமி, 212 ஏ, உடன்குடி சாலை, திசையன்விளை தாலுக்கா, திருநெல்வேலி மாவட்டம்.	தருவாய்	எஸ்.எஃப்.எண். 824/2, 825/2A, 825/2B, 826/1(P), 826/2(P), 842/2(P), 843, 845/1A and 845/2A(P),	4.45.20	முன்மொழி யப்பட்ட குவாரி

மொத்தம்	9.93	
----------------	-------------	--

10. நிலத் தேவை

முன்மொழியப்பட்ட உடைக்கல் திட்டத்தின் மொத்த அளவு 0.55.0 ஹெக்டேர். இது திருநெல்வேலி மாவட்டத்தில் உள்ள பாளையங்கோட்டை லூக்காவின் தருவாய் கிராமத்தில் அமைந்துள்ளது.

அட்டவணை 9 நில பயன்பாட்டின் வடிவம்

எண்	நில உபயோகம்	குவாரி எடுக்கும் காலத்தில் பயன்பாட்டில் இருக்கும் பகுதி (ஹெக்டேர்)
1.	முன்மொழியப்பட்ட குவாரி பகுதி	0.31.0
2.	உள்கட்டமைப்பு	0.01.0
3.	சுரங்க சாலை	0.01.0
4.	மரம் வளர்ப்பு மற்றும் சுரங்க பாதுகாப்பு	0.10.0
5.	தொந்தரவு இல்லாத பகுதி	0.12.0
	மொத்தம்	0.55.0 Ha

11. மக்கள் குடியிருப்பு

300 மீ சுற்றளவில் எந்த வாழ்விடங்களும் இல்லை. குவாரிக்கு 5 கி.மீ சுற்றளவில் கிராமங்கள் உள்ளன.

அட்டவணை 10 மக்கள் அடர்த்தி

எண்	திசையில்	கிராமம்	மக்கள் தொகை	தூரம் (கி.மீ.)
1	வட கிழக்கு	காசனல்புரம்	300	2.0
2	வடமேற்கு	கீழஓமநல்லூர்	200	3.5
3	தென் கிழக்கு	பொன்னக்குடி	600	1.0
4	தென் மேற்கு	கண்டித்தான்குளம்	400	1.5

12. மின் தேவை

- உடைக்கல் ஏற்றுவதற்க்கு தேவைப்படும் எரிபொருள்: ஒரு மணி நேரத்திற்கு 16 லிட்டர் டீசல் தேவைப்படும்
- இந்த குவாரி திட்டத்திற்கு அதிக நீர் மற்றும் மின்சாரம் தேவையில்லை.

13. அடிப்படை ஆய்வின் நோக்கம்

அத்தியாயத்தில் பின்வரும் அளவுருக்கள், இருக்கும் சுற்றுச்சூழல் சூழ்நிலை பற்றிய தகவல்கள்களை தருகின்றன.

- 1. மைக்ரோ - வானிலை ஆய்வு
- 2. நீர் சூழல்
- 3. காற்று சூழல்
- 4. ஒலி சூழல்
- 5. மண் / நில சூழல்
- 6. உயிரியல் சூழல்
- 7. சமூக பொருளாதார சூழல்

13.1 மைக்ரோ - வானிலை ஆய்வு

வளிமண்டலத்தில் வெளியேற்றப்பட்ட மாசுபடுத்திகளின் பரவலை பாதிப்பதில் வானிலை ஒரு முக்கிய பங்கு வகிக்கிறது. வானிலை காரணிகள் காலத்துடன் பரந்த ஏற்ற இறக்கங்களைக் காண்பிப்பதால், நீண்டகால நம்பகமான தரவுகளிலிருந்து மட்டுமே அர்த்தமுள்ள விளக்கம் பெற முடியும்.

- i) சராசரி குறைந்தபட்ச வெப்பநிலை: 31° செல்சியஸ்
- ii) சராசரி அதிகபட்ச வெப்பநிலை: 34° செல்சியஸ்
- iii) இப்பகுதியின் சராசரி ஆண்டு மழைப்பொழிவு: 792 மி.மீ.

13.2 காற்று சூழல்

சுரங்க குத்தகை பகுதியினை சுற்றியுள்ள பகுதிகளில் மாதாந்திர அடிப்படையில் சுற்றுப்புற காற்று கண்காணிப்பு மேற்கொள்ளப்பட்டது. 5 கி.மீ. சுற்றளவில் 5 இடங்களில் (ஒரு கால முழுவதும்) காற்றின் தர ஆய்வு நடத்தப்பட்டுள்ளது. பார்ட்டிகுலேட் மேட்டர் (பிஎம் 10), சல்பர் டை ஆக்சைடு (SO₂), நைட்ரஜன் டை ஆக்சைடு (NO₂) போன்ற முக்கிய காற்று மாசுக்கள் கண்காணிக்கப்பட்டு அதன் முடிவுகள் கீழே சுருக்கப்பட்டுள்ளன.

காற்றின் அடிப்படை நிலைகள் : PM10 (38-65 µg / m³), PM2.5 (16-35 µg / m³), SO₂ (5-18 µg / m³), NO₂ (10-35 µg / m³). இவை அனைத்தும் டிசம்பர் 2022 முதல் பிப்ரவரி வரை 2023 வரை கண்காணிக்கப்பட்டு, தேசிய சுற்றுப்புற காற்றின் தரத்தோடு ஒப்பிட்டு பார்த்ததில் அனைத்து அடிப்படை நிலைகள் NAAQ வரையறைக்குள் இருக்குகிறது.

13.3 ஒலி சூழல்

முன்மொழியப்பட்ட திட்ட தளத்தைச் சுற்றியுள்ள 5 இடங்களில் சுற்றுப்புற சத்தம் அளவுகள் அளவிடப்பட்டன. பகல் நேரத்தில் பதிவுசெய்யப்பட்ட அதிகபட்ச மற்றும் குறைந்தபட்ச இரைச்சல் அளவுகள் 61 (Leq dB) முதல் 47 (Leq dB) வரை இருந்தன, இரவு நேரங்களில் அதிகபட்ச மற்றும் குறைந்தபட்ச இரைச்சல் அளவுகள் 43 (Leq dB) முதல் 36 (Leq dB) வரை இருந்தது.

13.4 நீர் சூழல்

நிலத்தடி நீர் சோதிக்கப்பட்டது மற்றும் முடிவுகள் பின்வருமாறு குறிப்பிடப்பட்டுள்ளது.

- சராசரி pH அளவு 7.55 முதல் 8.02 வரை உள்ளது
- TDS மதிப்பு 452 மி கி /லிட்டர் முதல் 1245 மி கி /லிட்டர் வரை உள்ளது
- குளோரைடு 86 மி கி /லிட்டர் முதல் 350 மி கி /லிட்டர் வரை உள்ளது
- மொத்த கடினத்தன்மை 226 மி கி /லிட்டர் - 507 மி கி /லிட்டர் வரை உள்ளது.

13.5 நிலச் சூழல்

pH மதிப்பு 7.47 முதல் 8.59 வரை மற்றும் கரிமப் பொருட்களுள் 0.31 % முதல் 0.65 % வரை இருப்பதால் மண் இயற்கையில் காரத்தன்மையுடன் வகிக்கிறது என்பதை பகுப்பாய்வு முடிவுகள் காட்டுகின்றன. நைட்ரஜன், பாஸ்பரஸ் மற்றும் பொட்டாசியம் ஆகியவற்றின் செறிவு மண் மாதிரிகளில் நல்ல அளவில் இருப்பது கண்டறியப்பட்டுள்ளது.

13.6 உயிரியல் சூழல்

முன்மொழியப்பட்ட சுரங்க குத்தகை பகுதி பெரும்பாலும் சிறிய புதர்கள் மற்றும் புதர்களைக் கொண்ட வறண்ட தரிசு நிலமாகும். சுரங்க குத்தகை பகுதிக்குள் குறிப்பிட்ட ஆபத்தான தாவரங்கள் மற்றும் விலங்கினங்கள் எதுவும் இல்லை.

14. புனர்வாழ்வு / மீள்குடியேற்றம்

- சுரங்கத்தின் ஒட்டுமொத்த நிலம் பட்டா நிலமாகும். திட்டப்பகுதி மற்றும் அதன் அருகிலுள்ள பகுதிகள் உள்ள மக்களுக்கு இடம்பெயர்வு

தேவையில்லை. இந்த திட்டத்தின் அருகிலுள்ள கிராமங்களின் சமூக மேம்பாடு பரிசீலிக்கப்படும்.

15. பசுமை வளர்ச்சி மேம்பாடு

- ❖ பசுமை மேம்பாட்டிற்காக இத்திட்டத்தை சுற்றியுள்ள பகுதிகளில் அடர்ந்த மரங்கள் வளர்க்கப்படும்
- ❖ சுற்றுச்சூழல் மேலாண்மை திட்டத்தின் முக்கிய அங்கங்களில் ஒன்றாக கிரீன் பெல்ட் பரிந்துரைக்கப்பட்டுள்ளது, இது சூழலியல், சுற்றுச்சூழல் மற்றும் சுற்றியுள்ள பகுதியின் தரத்தை மேம்படுத்தும்.
- ❖ உள்ளூர் மரங்களான வேப்பம், புங்கம், நாவல், பூவரசு, பனை போன்றவை குத்தகை எல்லை மற்றும் வழிகளிலும், செயல்படாத டம்ப்களிலும் ஆண்டுக்கு 275 மரங்கள் என்ற விகிதத்தில் 5 மீ இடைவெளியில் நடப்படும்.

அட்டவணை 11 பசுமை வளர்ச்சி மேம்பாடு

இனங்களின் பெயர்	பிழைத்தல்	இனங்களின் எண்ணிக்கை
வேப்ப மரம், வில்வம், பனை, இச்சை, மந்தாரை, பூ மருது, மருத மரம், செங்கொன்றை, பூவரசு, தேதன்கோட்டை, புங்கம்	70%	275
மொத்தம்		275

16. எதிர்பார்க்கப்படும் சுற்றுச்சூழல் பாதிப்புகள்

16.1 காற்று சூழல் மற்றும் தணிப்பு நடவடிக்கைகள்

- ❖ சாலைகள் மற்றும் செப்பனிடப்படாத சாலைகளில் தண்ணீர் தெளிக்கப்படும்
- ❖ தூசி வெளியேற்றத்தைக் கட்டுப்படுத்த நீர் தெளித்தல் போன்ற முறையான தணிப்பு நடவடிக்கைகள் பின்பற்றப்படும்.
- ❖ சுரங்க பகுதியை சுற்றியுள்ள பகுதிகளில் சாலைகள், திடக்கழிவு தளம் மற்றும் அருகிலுள்ள சுரங்க வளாகங்களில் மரங்கள் வளர்க்கப்படும்
- ❖ மாசை கட்டுப்படுத்தும் வகையில் சுரங்கப்பகுதியில் பயன்படுத்தும் கருவிகள் அனைத்தும் அவ்வப்போது பராமரிப்பு மேற்கொள்ளப்படும்.

16.2 ஒலி சூழல் மற்றும் தணிப்பு நடவடிக்கைகள்

- ❖ சிபிசிபி வழிகாட்டுதல்களின்படி சுற்றுப்புற சத்தத்தை அவ்வப்போது கண்காணித்தல் செய்யப்படும்.

- ❖ போக்குவரத்து வாகனங்கள் மற்றும் ஏற்றுவதற்கான அகழ்வாராய்ச்சி தவிர வேறு எந்த உபகரணங்களும் அனுமதிக்கப்படாது.
- ❖ இந்த கருவிகளில் வரும் இரைச்சல் தற்காலிகமானது அது எந்த வித தாக்கத்தையும் ஏற்படுத்தாது.

17. சுற்றுச்சூழல் மேலாண்மை கலத்திற்கான பொறுப்புகள் (EMC)

- ❖ EMC இன் பொறுப்புகள் பின்வருவனவற்றை உள்ளடக்குகின்றன:
- ❖ சுற்றியுள்ள பகுதியின் சுற்றுச்சூழல் கண்காணிப்பு.
- ❖ மரம் வளர்ப்பது
- ❖ தண்ணீரின் குறைந்தபட்ச பயன்பாட்டை உறுதி செய்தல்.
- ❖ மாசு கட்டுப்பாட்டு நடவடிக்கைகளை முறையாக செயல்படுத்துதல்.

18. சுற்றுச்சூழல் கண்காணிப்பு திட்டம்

தமிழ்நாடு மாநில மாசு கட்டுப்பாட்டு வாரியத்தின் (டி.என்.பி.சி.பி) படி சுற்றுப்புற காற்றின் தரம், நீர் மற்றும் கழிவு நீர் தரம், சத்தம் தரம் குறித்து கண்காணிப்பு பராமரிக்கப்படும்.

19. திட்ட செலவு

சாலைகள், சுரங்க அலுவலகம்/ தொழிலாளர் கொட்டகை, முதலுதவி அறை போன்ற உள்கட்டமைப்பு வசதிகளுக்கும், மின் சேவைகளுக்கும் நீர் வழங்குவதற்கும் இயந்திரங்களை பயன் படுத்துவதற்கும் தேவைப்படும் மொத்தம் ரூ 46,20,000/- ஆகும்.

அட்டவணை 12 திட்ட செலவு விவரங்கள்

எண்	விளக்கம்	செலவு
1.	திட்ட செலவு	5,20,000/-
2.	செலவினம் செலவு	41,00,000 /-
	மொத்தம்	46,20,000/-

20. பெருநிறுவன சுற்றுச்சூழல் பொறுப்பு

பெருநிறுவன சுற்றுச்சூழல் பொறுப்பு (சிஇஆர்) நிதியின் கீழே பின் வரும் செயல்பாடுகளுக்கு வழங்கப்படும்.

அட்டவணை 13 கார்ப்பரேட் சுற்றுச்சூழல் பொறுப்பு செலவு

எண்	பெருநிறுவன சுற்றுச்சூழல் பொறுப்பு செயல்பாடு	செலவு (ரூ)
1.	<p>அரசு மேல்நிலைப் பள்ளி, வழங்குதல்</p> <ul style="list-style-type: none"> ➤ உள்கட்டமைப்பு, கூடுதல் வகுப்பறை ➤ நூலகத்திற்கான சுற்றுச்சூழல் புத்தகங்கள் (தமிழ் மொழியில்), ➤ கிரீன்பெல்ட் வசதிகள் மற்றும் ➤ பாதுகாப்பான குடிநீர், சுகாதாரமான கழிப்பறை வசதிகள், தளபாடங்கள் போன்ற அடிப்படை வசதிகள் 	5,00,000/-
மொத்தம்		5,00,000/-

21. திட்டத்தின் நன்மைகள்

- இத்திட்டத்தின் மூலம் மக்களின் சமூக பொருளாதார நிலை உயரும், இந்த சுரங்க பகுதியை சுற்றியுள்ள பகுதிகளில் உள்ள மக்களின் வேலை வாய்ப்பு நேரடியாகவும், மறைமுகமாகவும், அமைய கூடும்
- இத்திட்டம் சுற்றுச்சூழலுக்கு இணக்கமான நிதி வழிமுறைகள் மற்றும் கட்டுமானத் துறையின் தொழிலின் நலனுக்காக இருக்கும்,
- இத்திட்டம் மூலம் மக்களின் சமூக அல்லது கலாச்சார வாழ்க்கையில் எந்தவிதமான எதிர்மறையான தாக்கத்தையும் ஏற்படுத்தப்போவதில்லை.