

ஜூன்

2022

**பொது விசாரணையை நடத்துவதற்கான திட்ட
சுருக்கம்**

**“திருமதி.கே. இந்திராணி உடைக்கல் குவாரி
மொத்தம் 1.44.0 ஹெக்டேர்”**

**S.No. 95/12, 16, 18, 20(P) & 21(P) சித்தன்னவாசல்
கிராமம், இலுப்பூர் தாலுக்கா, புதுக்கோட்டை
மாவட்டம், தமிழ்நாடு.**

திட்ட ஆதரவாளர்:

**திருமதி.கே. இந்திராணி,
W/o. கருப்பையா,
எண்.45, தாயினிப்பட்டி கிராமம்,
விளாத்துப்பட்டி அஞ்சல்,
இலுப்பூர் தாலுக்கா,
புதுக்கோட்டை மாவட்டம் - 622 101**

திட்டத்தின் கீழ் திட்டமிடப்பட்டது 1(a) வகை B₁

தயாரித்தவர்

Ecotech Labs Pvt. Ltd.



**NABET அங்கீகாரம் பெற்ற EIA ஆலோசகர்
48, 2nd பிரதான சாலை, ராம் நகர் தெற்கு விரிவாக்கம்,
பள்ளிக்கரணை
சென்னை -600100**

திட்டசுருக்கம்

1. திட்ட பின்னணி

முன்மொழியப்பட்ட உடைக்கல் குவாரி திட்டத்தின் மொத்த அளவு 1.44.0 ஹெக்டேர். இது புதுக்கோட்டை மாவட்டத்தில் உள்ள இலுப்பூர் தாலுக்காவின் சித்தன்னவாசல் கிராமத்தில் உள்ள பட்டா நிலமாகும். திட்டத்தின் வகை B1 (கூட்டு வகை) சார்ந்தது, இது சித்தன்னவாசல் கிராமத்தில் அமையவுள்ள ஒரு புதிய உடைக்கல் குவாரி. இந்த பகுதி மேற்கு நோக்கி சாய்ந்த சமவெளி நிலப்பரப்பில் உடைக்கல்லால் மூடப்பட்டுள்ளது, இது எந்த வகையான தாவரங்களையும் தக்கவைக்காது.

குவாரி நடவடிக்கை மேற்கொள்ள திறந்த வெளி சுரங்க வழிமுறைகள் மேற்கொள்ளப்படுகிறது, பெஞ்ச் உயரம் 5.0 மீட்டர் மற்றும் 5.0 மீட்டர் பெஞ்ச் அகலத்துடன் மேற்கொள்ள உத்தேசிக்கப்பட்டுள்ளது. இந்த குவாரியிலிருந்து கனிமத்தை பிரித்தெடுத்தல், துளையிடுதல் மற்றும் வெடித்தல், கனமான பூமி நகரும் கருவிகளைப் பயன்படுத்தப்படுகிறது.

பூமியின் தரை மட்டத்திலிருந்து கீழே 27 மீட்டர் ஆழம் வரை சுரங்கத்திலிருந்து கனிமம் எடுக்கப்படும். மொத்த உடைக்கல்லின் புவியியல் இருப்பு சுமார் 3,67,531 கனமீட்டர். சுரங்கக்கூடிய இருப்புக்கள் உடைக்கல் 1,21,198 கனமீட்டர் ஆகும். ஐந்து ஆண்டுகளில் திட்டமிடப்பட்ட உற்பத்தி 1,21,198 கனமீட்டர் ஆகும்.

இந்த சுரங்க திட்டத்தை புதுக்கோட்டை மாவட்டத்தில் உள்ள புவியியல் மற்றும் சுரங்க துறை துணை இயக்குனரால் அங்கீகரிக்கப்பட்டுள்ளது (கடிதம் எண் Rc No: 118/2020 (G&M), நாள் 13.10.2021). இந்த சுரங்க குவாரியில் இருந்து 15 கி.மீ சுற்றளவில் வரை எந்த ஒரு மலை பகுதி, பாதுகாப்பு ஆணையத்தை சார்ந்த நிலம், வனவிலங்கு பாதுகாப்பு சட்டம் 1972 இன் படி, சி.ஆர்.இசட் மண்டலம், மேற்கு தொடர்ச்சி மலை, அறிவிக்கப்பட்ட பறவைகள் சரணாலயங்கள், வனவிலங்கு சரணாலயங்கள் எதுவும் இல்லை.

2. திட்டத்தின் இயல்பு மற்றும் அளவு

முன்மொழியப்பட்ட உடைக்கல் குவாரி திட்டத்தின் மொத்த அளவு 1.44.0 ஹெக்டேர். இது புதுக்கோட்டை மாவட்டத்தில் உள்ள இலுப்பூர் தாலுக்காவின் சித்தன்னவாசல் கிராமத்தில் அமைந்துள்ளது.

கனிமம்	: உடைக்கல்
மாவட்டம்	: புதுக்கோட்டை
தாலுகா	: இலுப்பூர்
கிராமம்	: சித்தன்னவாசல்
புல எண்	: 95/12, 16, 18, 20(P) & 21(P)
பரப்பளவு	: 1.44.0 ஹெக்டேர்

அட்டவணை 1: திட்டத்தின் சுருக்கம்

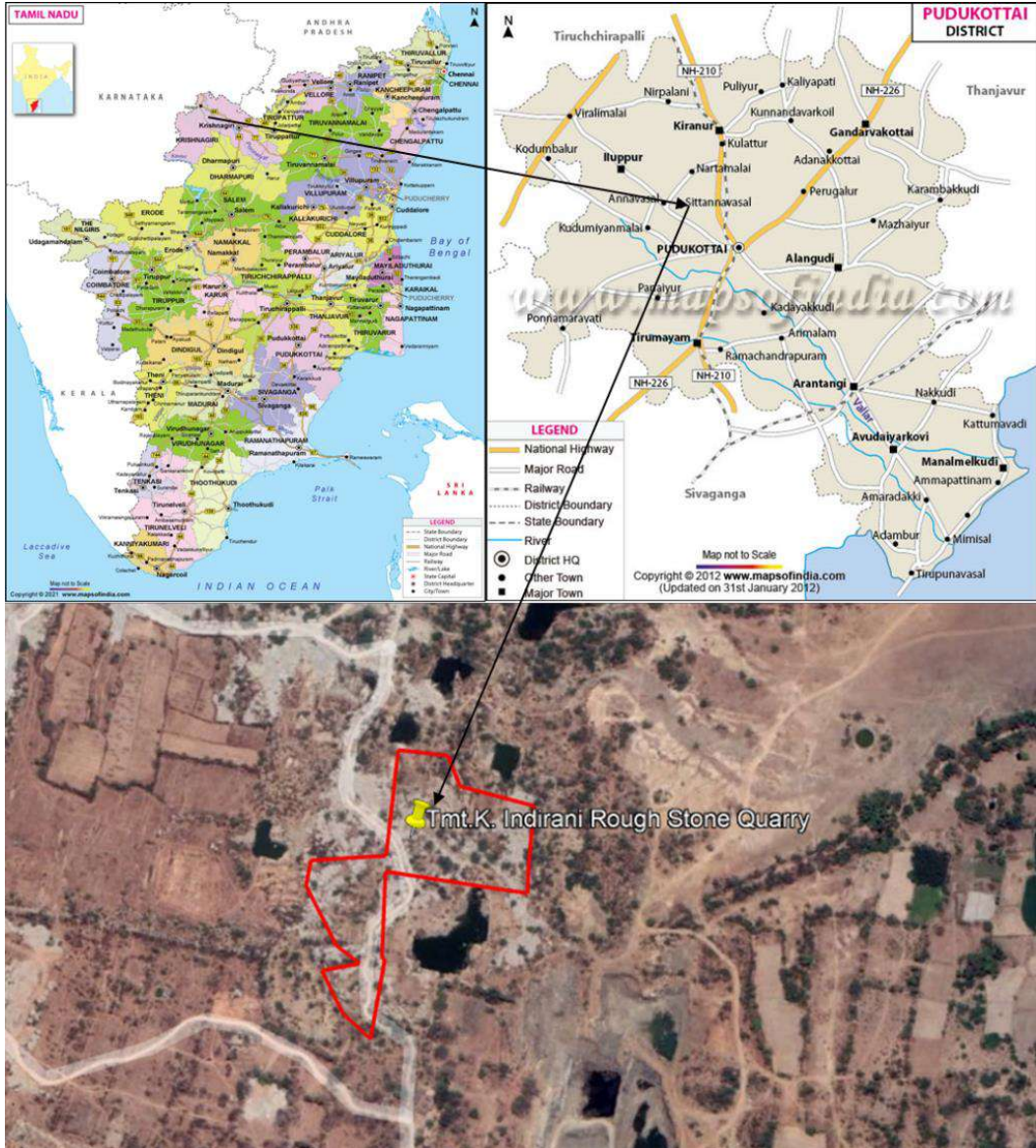
எண்	விவரங்கள்	விவரங்கள்
1.	அட்சரேகை	10° 27' 20.2308" N to 10° 27' 17.9149" N
2.	தீர்க்கரேகை	78° 44' 0.5983" E to 78° 43' 54.7747" E
3.	கடல் மட்டத்திற்கு மேல் உள்ள தளத்தின் உயரம்	122 மீட்டர்
4.	நில அமைப்பு	சம நிலப்பரப்பு
5.	நில வகைப்பாடு	பட்டா நிலம்
6.	குத்தகை பரப்பளவு	1.44.0 ஹெக்டேர்
7.	அருகிலுள்ள நெடுஞ்சாலை	SH 71 - திருச்சிராப்பள்ளி முதல் தஞ்சாவூர் - 2.00 கி.மீ, தெற்கு
8.	அருகிலுள்ள ரயில் நிலையம்	வெள்ளனூர் ரயில் நிலையம் - 7.09 கி.மீ - வடகிழக்கு
9.	அருகிலுள்ள விமான நிலையம்	திருச்சிராப்பள்ளி சர்வதேச விமான நிலையம் - 33.57 கி.மீ - வடமேற்கு
10.	அருகிலுள்ள நகரம்/ டவுன்	டவுன் - இலுப்பூர் -13.88 கி.மீ - வடமேற்கு நகரம் - இலுப்பூர் -13.88 கி.மீ - வடமேற்கு

		மாவட்டம் - புதுக்கோட்டை - 10.89 கி.மீ - தென்கிழக்கு
11.	ஆறுகள்	-
12.	கண்மாய் / குளம்	<ul style="list-style-type: none"> படகு குளம் - 1.42 கி.மீ., தென்மேற்கு பனங்குடி பெரியகுளம் - 2.53 கி.மீ., தென்மேற்கு அன்னவாசல் பெரியகுளம் ஏரி - 4.35 கி.மீ., வடமேற்கு பெருஞ்சுனை ஏரி - 4.43 கி.மீ., தென்கிழக்கு குண்டு பள்ளம் ஏரி - 4.88 கி.மீ., தென்மேற்கு
13.	மலைகள் / பள்ளத்தாக்குகள்	15 கி.மீ சுற்றளவில் இல்லை
14.	தொல் பொருள் ஆரய்ச்சி இடங்கள்	15 கி.மீ சுற்றளவில் இல்லை
15.	தேசிய பூங்காக்கள் / வனவிலங்கு/பறைவைகள் சரணாலயங்கள்	15 கி.மீ சுற்றளவில் இல்லை
16.	ஒதுக்கப்பட்ட பாதுகாக்கப்பட்ட காடுகள்	நர்த்தமலை ஒதுக்கப்பட்ட காடு - 1.58 கிமீ, வடக்கு குடுமியாமலை ஒதுக்கப்பட்ட காடு - 13.27 கிமீ, வடமேற்கு பெரம்பூர் ஒதுக்கப்பட்ட காடு - 7.73 கிமீ, வடமேற்கு
17.	நில அதிர்வு	முன்மொழியப்பட்ட குத்தகை பகுதி நில அதிர்வு மண்டலம்- II (குறைந்த ஆபத்து பகுதி) இன் கீழ் வருகிறது
18.	பாதுகாப்பு நிறுவல்கள்	15 கி.மீ சுற்றளவில் இல்லை

3. திட்டத்தின் தேவை

- முன்மொழியப்பட்ட சுரங்க நடவடிக்கைகள் அனைத்து கட்டுமான மற்றும் உள்கட்டமைப்பு திட்டங்களின் முதுகெலும்பாகும், ஏனெனில் கட்டுமானத்திற்கான மூலப்பொருள் அத்தகைய சுரங்கத்திலிருந்து மட்டுமே கிடைக்கிறது. பிரித்தெடுக்கப்பட்ட உடைக்கல் புதுக்கோட்டை மாவட்டத்தின் கல் நொறுக்கி கொண்டு செல்லப்படும்

- இயற்கையான உடைக்கல் மற்றும் நொறுக்கிய கற்கள் கட்டுமான திட்டங்கள் அத்துடன் ரியல் எஸ்டேட்டில் கட்டுமான திட்டங்களுக்கு அதிக தேவை உள்ளது
- அருகிலுள்ள கட்டிட ஒப்பந்தக்காரர்கள், சாலை ஒப்பந்தக்காரர்கள் மற்றும் அருகிலுள்ள கிராமவாசிகளுக்கு நொறுக்குத் திரட்டுகளை உற்பத்தி செய்வதற்காக உடைக்கல் கல் குவாரி செய்யப்படுகிறது
- வெட்டப்பட்ட முழு இருப்புக்களையும் குவாரி செய்தபின், அருகிலுள்ள கிணறுகளுக்கு செயற்கை ரீசார்ஜ் செய்ய இப்பகுதி நீர் தேக்கமாக பயன்படுத்தப்படும்.



படம் :1 வரைபடம்



படம் :2 முன்மொழியப்பட்ட சுரங்க திட்டத்தின் கூகிள் வரைபடம்

3. சார்னோகைட்

சார்னோக்கிட் மற்றும் வரிப்பாறை இணைவு பொதுவாக உடைகல்லாக குவாரி செய்யப்படுகிறது. இது கட்டிடம் கட்டுதல், சாலைகள் அமைத்தல் மற்றும் வெற்றுத் தொகுதிகள், தூண் கற்கள், எம்-மணல் போன்ற மதிப்பு கூட்டப்பட்ட தயாரிப்புகளைத் தயாரிக்கப் பயன்படுகிறது. சாம்பல் நிறத்தில் இருக்கும் பாரிய உட்களாக சார்னோகைட் ஏற்படுகிறது. அளவு நடுத்தரத்திலிருந்து கரடுமுரடான தானியத்திற்கு மாறுபடும். சார்னோகைட் குவார்ட்ஸ், ஃபெல்ட்ஸ்பார் மற்றும் ஆர்தோபிராக்ஸீன் ஆகியவற்றால் ஆனது. சில இடங்களில் சார்னோக்கிட்டில் உள்ள உருமாற்ற கினிசிக் பேண்டிங் (மாற்று இருண்ட மற்றும் கருப்பு நிறம்) கவனிக்கப்படுகிறது. மேல் பகுதியில், இது வரிப்பாறை இணைவு தோற்றத்தை அளிக்கிறது ஆனால் கீழே 1-5m ஆழம் சாம்பல் நிறத்தின் பொதுவான சார்னோகைட் ஆகும். கரடுமுரடான குவாரிகள் முக்கியமாக ராசிபுரம், நாமக்கல், சேந்தமங்கலம், திருச்செங்கோடு மற்றும் சிலவற்றில் பரமத்திவேலூரில் காணப்படுகின்றன.

5. புவியியல் வளங்கள்

குறுக்கு வெட்டு முறையின் அடிப்படையில் புவியியல் இருப்புக்கள் கணக்கிடப்பட்டுள்ளன

அட்டவணை 2. மொத்த புவியியல் இருப்பு வளங்கள்

நிலவியல்	பிரிவு	நீளம் (மீ)	அகலம் (மீ)	உயரம்	அளவு (கனமீட்டர்)	உடைக்கல் இருப்பு கனமீட்டர் @ 95%	சுரங்க குப்பைகள் கனமீட்டர் @ 5%	மேல் மண் கனமீட்டர்
XY-AB	I	50	98	2				9800
	II	50	98	5	24500	23275	1225	
	III	50	98	5	24500	23275	1225	
	IV	50	98	5	24500	23275	1225	
	V	50	98	5	24500	23275	1225	
	VI	50	98	5	24500	23275	1225	
மொத்தம்					122500	116375	6125	9800
XY-CD	I	60	70	2				8400
	II	60	70	5	21000	19950	1050	
	III	60	70	5	21000	19950	1050	
	IV	60	70	5	21000	19950	1050	
	V	60	70	5	21000	19950	1050	
	VI	60	70	5	21000	19950	1050	
மொத்தம்					105000	99750	5250	8400
X1Y1-EF	I	57	79	2				9006
	II	57	79	5	22515	21389	1126	
	III	57	79	5	22515	21389	1126	
	IV	57	79	5	22515	21389	1126	
	V	57	79	5	22515	21389	1126	
	VI	57	79	5	22515	21389	1126	
மொத்தம்					112575	106946	5629	9006
X2Y2-GH	I	39	48	2				3744
	II	39	48	5	9360	8892	468	
	III	39	48	5	9360	8892	468	
	IV	39	48	5	9360	8892	468	
	V	39	48	5	9360	8892	468	
	VI	39	48	5	9360	8892	468	
மொத்தம்					46800	44460	2340	3744
மொத்த வளங்கள்					386875	367531	19344	30950

அட்டவணை 3. ஐந்து வருடம் வாரியாக உற்பத்தியின் அளவு

ஆண்டு	நிலவியல்	பிரிவு	நீளம் (மீ)	அகலம் (மீ)	உயரம்	அளவு (கனமீட்டர்)	உடைக்கல் இருப்பு கனமீட்டர் @ 95%	சுரங்க குப்பைகள் கனமீட்டர் @ 5%	மேல் மண் கனமீட்டர்
I	XY - AB	I	43	80	2				6880
		II	41	78	5	15990	15191	799	
	XY - CD	I	53	55	2				5830
		II	51	53	5	13515	12839	676	
மொத்தம்						29505	28030	1475	12710
II	XY - AB	III	36	73	5	13140	12483	657	
	XY - CD	III	46	48	5	11040	10488	552	
	மொத்தம்						24180	22971	1209
III	XY - AB	IV	31	68	5	10540	10013	527	
	XY - CD	IV	41	43	5	8815	8374	441	
	மொத்தம்						19355	18387	968
IV	XY - AB	V	26	63	5	8190	7781	409	
		VI	21	58	5	6090	5786	304	
	XY - CD	V	36	38	5	6840	6498	342	
		VI	31	33	5	5115	4859	256	
மொத்தம்						26235	24924	1311	
V	X1Y1 - EF	I	42	64	2				5376
		II	38	60	5	11400	10830	570	
		III	28	50	5	7000	6650	350	
		IV	18	40	5	3600	3420	180	
		V	8	30	5	1200	1140	60	
		VI	8	20	5	800	760	40	
	X1Y1 - GH	I	24	33	2				1584
		II	20	29	5	2900	2755	145	
		III	10	19	5	950	903	47	
		IV	10	9	5	450	428	22	
மொத்தம்						28300	26886	1414	6960
மொத்த வளங்கள்						127575	121198	6377	19670

6. கனிமம்

குவாரி நடவடிக்கை மேற்கொள்ள திறந்த வெளி சுரங்க வழிமுறைகள் மேற்கொள்ளப்படுகிறது, பெஞ்ச் உயரம் 5.0 மீட்டர் மற்றும் 5.0 மீட்டர் பெஞ்ச் அகலத்துடன் மேற்கொள்ள உத்தேசிக்கப்பட்டுள்ளது. குவாரி செயல்பாட்டில் ஆழமற்ற ஜாக் சுத்தி துளையிடுதல், குழம்பு வெடித்தல், ஏற்றுதல் மற்றும் போக்குவரத்து ஆகியவை அடங்கும்.

செயல்முறை விளக்கம்

- புவியியல் வளங்களை அறிந்துகொள்ள புவியியல் விசாரணை செய்யப்படுகிறது
- மேல்மண்ணை பிரித்தெடுக்க எஸ்கேவேட்டர் பயன்படுத்தப்படுகிறது. பிரித்தெடுத்த மண்ணை நேரடியாக டிப்பர்க்கு செலுத்த வேண்டும்.
- உடைகல்லை பிரித்தெடுக்க பயன்படுத்தும் செயல்முறைகள் வெடித்தல் மற்றும் தோண்டுதல் ஆகும்
- ஜாக்ஹாமர் (32 mm) விட்டம் கொண்ட ஆழமற்ற துளையிடுதல்.
- குறைந்தபட்ச வெடி மருந்துகளை பயன்படுத்துதல்
- கனிமமானது டிப்பர்கள் மற்றும் எஸ்கேவட்டர்கள் மூலம் கொண்டு செல்லப்படும்.

7.நீர் தேவை

இந்த சுரங்கத் திட்டத்திற்கான மொத்த நீர் தேவை 1.81 KLD ஆகும். அருகிலுள்ள சித்தன்னவாசல் கிராமத்தில் இருந்து உள்நாட்டு நீர் பெறப்படும் மற்றும் அருகிலுள்ள சாலை டேங்கர்கள் விநியோகத்திலிருந்து மற்ற நீர் ஆதாரமாக இருக்கும்.

அட்டவணை 4. நீர் இருப்பு

எண்	விளக்கம்	நீர் தேவை (kLD)	மூலம்
1.	மக்கள் குடிப்பதற்காகவும் பிற உபயோகத்திற்கும்	0.81 kLD	திட்ட இடத்திலிருந்து சுமார் 1.27 கிமீ தொலைவில் உள்ள சித்தன்னவாசல் கிராமத்தில் குடிநீர் கிடைக்கிறது
2.	மரம் வளர்ச்சி	0.5 kLD	சாலை டேங்கர்கள் விநியோகத்திலிருந்து கிடைக்கிறது
3.	தூசி ஒடுக்கம்	0.5 kLD	சாலை டேங்கர்கள் விநியோகத்திலிருந்து கிடைக்கிறது
மொத்தம்		1.81 kLD	

8. மனித வளம்

இந்த திட்டத்திற்கு தேவைப்படும் மொத்த ஆட்கள் 18 ஆகும். உள்ளூர் மக்களுக்கு தங்கள் வாழ்வாதாரத்தை பெருக்கி கொள்ள இது ஒரு வாய்ப்பாக வழங்கப்படும்.

அட்டவணை 5. மனித வளம்

1.	திறமையானவர்	ஆபரேட்டர்	2 No.
		பொறிமுறையாளர்	1 No.
		பிளாஸ்டர்/மேட்	1 No.
2.	பாதி திறமையானவர்	ஓட்டுநர்	2 Nos
3.	திறமையற்றவர்	தொழிலாளர்கள்	7 Nos
		சுத்தம் செய்பவர்கள்	2 Nos
		அலுவலக சிறுவன்	1 No
4.	மேலாண்மை ஊழியர்கள்	மற்றும் மேற்பார்வை	2 No.
	Total		18 Nos.

9. திடக்கழிவு மேலாண்மை

அட்டவணை 6. திடக்கழிவு மேலாண்மை

எண்	வகை	அளவு	அகற்றும் முறை
1.	கரிமம்	3.24 கிலோ/ நாள்	நகராட்சி தொட்டி (உணவு கழிவுகள் உட்பட)
2.	கனிமம்	4.86 கிலோ/ நாள்	TNPCB அங்கீகரிக்கப்பட்ட மறுசுழற்சி

(சிபிசிபி வழிகாட்டுதல்களின்படி: எம்.எஸ்.டபிள்யூ தனிநபர் / நாள் = 0.45 கிலோ / நாள்)

அட்டவணை 7. 500 மீட்டர் சுற்றளவில் உள்ள குவாரிகள்

1)தற்போதுள்ள மற்ற குவாரிகள்:

எண்	உரிமையாளரின் பெயர்	கிராமம் & தாலுகா	புல எண்.	பரப்பளவு (Ha)	குத்தகை காலம்
1.	திரு.ஆர்.ராதா	சித்தன்னவாசல் இலுப்பூர்	94(p) (Q.No.3) (south)	2.00.0	28.06.2017 to 27.06.2022
2.	திரு.கே.ஆர்.என். ரமேஷ்	சித்தன்னவாசல் இலுப்பூர்	95/1 & etc	0.96.0	11.08.2017 To 10.08.2022
3.	திரு.ஜி.முருகேசன்	இரும்புலி, குளத்தூர்	98/1,2	0.70.0	24.01.2017 to 23.01.2022

2) முன்மொழியப்பட்ட குவாரிகள்

எண்	உரிமையாளரின் பெயர்	கிராமம் & தாலுகா	புல எண்.	பரப்பளவு (Ha)	குத்தகை காலம்
1.	திருமதி.கே.இந்திராணி.	சித்தன்னவாசல் இலுப்பூர்	95/12, 95/16, 95/18, 95/20(part) and 95/21(part)	1.44.0	முன்மொழியப்பட்டது

2.	திரு.ஆர்.சத்தியமூர் த்தி	சித்தன்னவாசல் இலுப்பூர்	95/22, 95/23, 95/24	0.94.5	முன்மொழியப்பட்டது
----	-----------------------------	----------------------------	---------------------------	--------	-------------------

3) குத்தகை காலாவதியான குவாரிகள்:

எண்	உரிமையாளரின் பெயர்	கிராமம் & தாலுகா	புல எண்.	பரப்பளவு (Ha)	குத்தகை காலம்
1.	திரு.ஏ.எஸ்.பிச்சை	மதியநல்லூர் இலுப்பூர்	241/3(p)	1.21.5	29.05.2015 to 28.05.2020
2.	திருமதி.எஸ்.சூரியா	மதியநல்லூர் இலுப்பூர்	280(part)	1.00.0	14.10.2016 to 13.10.2021

தற்போதுள்ள / கைவிடப்பட்ட / முன்மொழியப்பட்ட குவாரிகளின் மொத்த அளவு 8.26.0 ஹெக்டேர்

10. நிலத் தேவை

முன்மொழியப்பட்ட உடைக்கல் குவாரி திட்டத்தின் மொத்த அளவு 1.44.0 ஹெக்டேர். இது புதுக்கோட்டை மாவட்டத்தில் உள்ள இலுப்பூர் தாலுக்காவின் சித்தன்னவாசல் கிராமத்தில் அமைந்துள்ளது.

அட்டவணை 8. நில பயன்பாட்டின் வடிவம்

எண்	நில உபயோகம்	தற்போதைய பகுதி(ஹெக்டேர்)	பரப்பளவு (ஹெக்டேர்)
1.	முன்மொழியப்பட்ட குவாரி பகுதி	Nil	0.86.0
2.	முன்மொழியப்பட்ட உள்கட்டமைப்பு	Nil	0.01.0
3.	சாலைகள்	0.01.0	0.01.0
4.	பசுமை வளையம்	Nil	0.56.0
5.	பயன்படுத்தாத நிலம்	1.43.0	Nil
	மொத்தம்	1.44.0Ha	1.44.0Ha

11. மக்கள் குடியிருப்பு

500 மீ சுற்றளவில் எந்த வாழ்விடங்களும் இல்லை. குவாரிக்கு 5 கி.மீ சுற்றளவில் கிராமங்கள் உள்ளன.

அட்டவணை 9. மக்கள் அடர்த்தி

எண்	திசையில்	கிராமம்	மக்கள் தொகை	தூரம் (கி.மீ.)
1	வடக்கு	இரம்பலி	280	2.0
2	கிழக்கு	பனம்பட்டி	210	3.0
3	தெற்கு	மதியநல்லூர்	350	2.6
4	மேற்கு	அன்னவாசல்	960	3.5

12. மின் தேவை

- உடைக்கல் ஏற்றுவுதற்க்கு தேவைப்படும் எரிபொருள்: ஒரு மணி நேரத்திற்கு 16 லிட்டர் டீசல் தேவைப்படும்
- இந்த குவாரி திட்டத்திற்கு அதிக நீர் மற்றும் மின்சாரம் தேவையில்லை.

13. அடிப்படை ஆய்வின் நோக்கம்

அத்தியாயத்தில் பின்வரும் அளவுருக்கள், இருக்கும் சுற்றுச்சூழல் சூழ்நிலை பற்றிய தகவல்கள்களை தருகின்றன.

1. மைக்ரோ - வானிலை ஆய்வு
2. நீர் சூழல்
3. காற்று சூழல்
4. சத்தம் சூழல்
5. மண் / நில சூழல்
6. உயிரியல் சூழல்
7. சமூக பொருளாதார சூழல்

13.1 மைக்ரோ - வானிலை ஆய்வு

வளிமண்டலத்தில் வெளியேற்றப்பட்ட மாசுபடுத்திகளின் பரவலை பாதிப்பதில் வானிலை ஒரு முக்கிய பங்கு வகிக்கிறது. வானிலை காரணிகள் காலத்துடன் பரந்த ஏற்ற இறக்கங்களைக் காண்பிப்பதால், நீண்டகால நம்பகமான தரவுகளிலிருந்து மட்டுமே அர்த்தமுள்ள விளக்கம் பெற முடியும்.

- i) சராசரி குறைந்தபட்ச வெப்பநிலை: 24 செல்சியஸ்
- ii) சராசரி அதிகபட்ச வெப்பநிலை: 34 செல்சியஸ்
- iii) இப்பகுதியின் சராசரி ஆண்டு மழைப்பொழிவு: 742.12 மி.மீ.

13.2 காற்று சூழல்

சுரங்க குத்தகை பகுதியினை சுற்றியுள்ள பகுதிகளில் மாதாந்திர அடிப்படையில் சுற்றுப்புற காற்று கண்காணிப்பு மேற்கொள்ளப்பட்டது. 5 கி.மீ. சுற்றளவில் 5 இடங்களில் (ஒரு கால முழுவதும்) காற்றின் தர ஆய்வு நடத்தப்பட்டுள்ளது. பார்ட்டிகுலேட் மேட்டர் (பிஎம் 10), சல்பர் டை ஆக்சைடு (SO₂), நைட்ரஜன் டை ஆக்சைடு (NO₂) போன்ற முக்கிய காற்று மாசுக்கள் கண்காணிக்கப்பட்டு அதன் முடிவுகள் கீழே சுருக்கப்பட்டுள்ளன.

காற்றின் அடிப்படை நிலைகள் : PM10 (68-41 µg/m³), PM2.5 (35-15 µg/m³), SO₂ (23-6 µg/m³), NO₂ (30-12 µg/m³). இவை அனைத்தும் மார்ச் முதல் மே 2022 வரை கண்காணிக்கப்பட்டு, தேசிய சுற்றுப்புற காற்றின் தரத்தோடு ஒப்பிட்டு பார்த்ததில் அனைத்து அடிப்படை நிலைகள் NAAQ வரையறைக்குள் இருக்கிறது.

13.3 ஒலி சூழல்

முன்மொழியப்பட்ட திட்ட தளத்தைச் சுற்றியுள்ள 5 இடங்களில் சுற்றுப்புற சத்தம் அளவுகள் அளவிடப்பட்டன. பகல் நேரத்தில் பதிவுசெய்யப்பட்ட அதிகபட்ச மற்றும் குறைந்தபட்ச இரைச்சல் அளவுகள் 56 (Leq dB) முதல் 53 (Leq dB) வரை இருந்தன, இரவு நேரங்களில் அதிகபட்ச மற்றும் குறைந்தபட்ச இரைச்சல் அளவுகள் 40 (Leq dB) முதல் 41 (Leq dB) வரை இருந்தது.

13.4 நீர் சூழல்

நிலத்தடி நீர் சோதிக்கப்பட்டது மற்றும் முடிவுகள் பின்வருமாறு குறிப்பிடப்பட்டுள்ளது.

- சராசரி pH அளவு 7.13 முதல் 8.4 வரை உள்ளது
- TDS மதிப்பு 292 மி கி /லிட்டர் முதல் 610 மி கி /லிட்டர் வரை உள்ளது

- குளோரைடு 17.6 மி கி /லிட்டர் முதல் 56.7 மி கி /லிட்டர் வரை உள்ளது
- மொத்த கடினத்தன்மை 98 மி கி /லிட்டர் - 288 மி கி /லிட்டர் வரை உள்ளது.

13.5 நிலச் சூழல்

pH மதிப்பு 5.65 முதல் 8.36 வரை கரிமப் பொருட்களுடன் 0.25 % முதல் 0.39 % வரை இருப்பதால் மண் இயற்கையில் நடுநிலை வகிக்கிறது என்பதை பகுப்பாய்வு முடிவுகள் காட்டுகின்றன. நைட்ரஜன், பாஸ்பரஸ் மற்றும் பொட்டாசியம் ஆகியவற்றின் செறிவு மண் மாதிரிகளில் நல்ல அளவில் இருப்பது கண்டறியப்பட்டுள்ளது.

13.6 உயிரியல் சூழல்

முன்மொழியப்பட்ட சுரங்க குத்தகை பகுதி பெரும்பாலும் சிறிய புதர்கள் மற்றும் புதர்களைக் கொண்ட வறண்ட தரிசு நிலமாகும். சுரங்க குத்தகை பகுதிக்குள் குறிப்பிட்ட ஆபத்தான தாவரங்கள் மற்றும் விலங்கினங்கள் எதுவும் இல்லை.

14. புனர்வாழ்வு / மீள்குடியேற்றம்

- சுரங்கத்தின் ஒட்டுமொத்த நிலம் பட்டா நிலமாகும். திட்டப்பகுதி மற்றும் அதன் அருகிலுள்ள பகுதிகள் உள்ள மக்களுக்கு இடம்பெயர்வு தேவையில்லை. இந்த திட்டத்தின் அருகிலுள்ள கிராமங்களின் சமூக மேம்பாடு பரிசீலிக்கப்படும்.

15. பசுமை வளர்ச்சி மேம்பாடு

- ❖ பசுமை மேம்பாட்டிற்காக இத்திட்டத்தை சுற்றியுள்ள பகுதிகளில் அடர்ந்த மரங்கள் வளர்க்கப்படும்
- ❖ சுற்றுச்சூழல் மேலாண்மை திட்டத்தின் முக்கிய அங்கங்களில் ஒன்றாக கிரீன் பெல்ட் பரிந்துரைக்கப்பட்டுள்ளது, இது சூழலியல், சுற்றுச்சூழல் மற்றும் சுற்றியுள்ள பகுதியின் தரத்தை மேம்படுத்தும்.
- ❖ உள்ளூர் மரங்களான வேப்பம், புங்கம், நாவல் போன்றவை தெற்கு பக்க குத்தகை எல்லை மற்றும் வழிகளிலும், செயல்படாத டம்ப்களிலும் ஆண்டுக்கு 100 மரங்கள் என்ற விகிதத்தில் 5 மீ இடைவெளியில் நடப்படும்.
- ❖ இந்த பகுதியில் உயிர்வாழும் விகிதம் 80% இருக்கும் என்று எதிர்பார்க்கப்படுகிறது

அட்டவணை 10. பசுமை வளர்ச்சி மேம்பாடு

இனங்களின் பெயர்	சர்வைவல்	எண்ணிக்கை
வேம்பு, புங்கம், பூவரசு, நாவல், மந்தாரை, அரசு மரம், மகிழம், வில்வம், வாகை, மருத மரம், தந்திரி, பூவரசு, குவாக்கர் பொத்தான்கள், தேத்தங்கோட்டை மரம், மஞ்சாடி, உசில், ஆத்தி, பாளை, ஊழ், இலுப்பை, ஈச்சை, வன்னி மரம்	80%	500
மொத்தம்		500

16. எதிர்பார்க்கப்படும் சுற்றுச்சூழல் பாதிப்புகள்

16.1 காற்று சூழல் மற்றும் தணிப்பு நடவடிக்கைகள்

- ❖ சாலைகள் மற்றும் செப்பனிடப்படாத சாலைகளில் தண்ணீர் தெளிக்கப்படும்
- ❖ தூசி வெளியேற்றத்தைக் கட்டுப்படுத்த நீர் தெளித்தல் போன்ற முறையான தணிப்பு நடவடிக்கைகள் பின்பற்றப்படும்.
- ❖ சுரங்க பகுதியை சுற்றியுள்ள பகுதிகளில் சாலைகள், திடக்கழிவு தளம் மற்றும் அருகிலுள்ள சுரங்க வளாகங்களில் மரங்கள் வளர்க்கப்படும்
- ❖ மாசை கட்டுப்படுத்தும் வகையில் சுரங்கப்பகுதியில் பயன்படுத்தும் கருவிகள் அனைத்தும் அவ்வப்போது பராமரிப்பு மேற்கொள்ளப்படும்

16.2 சத்தம் சூழல் மற்றும் தணிப்பு நடவடிக்கைகள்

- ❖ சிபிசிபி வழிகாட்டுதல்களின்படி சுற்றுப்புற சத்தத்தை அவ்வப்போது கண்காணித்தல் செய்யப்படும்.
- ❖ போக்குவரத்து வாகனங்கள் மற்றும் ஏற்றுவதற்கான அகழ்வாராய்ச்சி தவிர வேறு எந்த உபகரணங்களும் அனுமதிக்கப்படாது.
- ❖ இந்த கருவிகளில் வரும் இரைச்சல் தற்காலிகமானது அது எந்த வித தாக்கத்தையும் ஏற்படுத்தாது

17. சுற்றுச்சூழல் மேலாண்மை கலத்திற்கான பொறுப்புகள் (EMC)

EMC இன் பொறுப்புகள் பின்வருவனவற்றை உள்ளடக்குகின்றன:

- ❖ சுற்றியுள்ள பகுதியின் சுற்றுச்சூழல் கண்காணிப்பது.
- ❖ மரம் வளர்ப்பது
- ❖ தண்ணீரின் குறைந்தபட்ச பயன்பாட்டை உறுதி செய்தல்.
- ❖ மாசு கட்டுப்பாட்டு நடவடிக்கைகளை முறையாக செயல்படுத்துதல்.

18. சுற்றுச்சூழல் கண்காணிப்பு திட்டம்

தமிழ்நாடு மாநில மாசு கட்டுப்பாட்டு வாரியத்தின் (டி.என்.பி.சி.பி) படி சுற்றுப்புற காற்றின் தரம், நீர் மற்றும் கழிவு நீர் தரம், சத்தம் தரம் குறித்து கண்காணிப்பு பராமரிக்கப்படும்.

19. திட்ட செலவு

சாலைகள், சுரங்க அலுவலகம்/ தொழிலாளர் கொட்டகை, முதல்தவி அறை போன்ற உள்கட்டமைப்பு வசதிகளுக்கும், மின் சேவைகளுக்கும் நீர் வழங்குவதற்கும் இயந்திரங்களை பயன் படுத்துவதற்கும் தேவைப்படும் மொத்தம் ரூ 90,49,000 ஆகும்.

அட்டவணை 11: திட்ட செலவு விவரங்கள்

எண்	விளக்கம்	செலவு
1.	திட்ட செலவு	14,80,000
2.	செலவினம் செலவு	30,00,000
3	ஈ எம் பி செலவு	46,19,000
	மொத்தம்	90,49,000

20. பெருநிறுவன சுற்றுச்சூழல் பொறுப்பு

பெருநிறுவன சுற்றுச்சூழல் பொறுப்பு (சிஇஆர்) நிதியின் கீழே பின் வரும் செயல்பாடுகளுக்கு வழங்கப்படும்.

அட்டவணை 12: கார்ப்பரேட் சுற்றுச்சூழல் பொறுப்பு செலவு

எண்	பெருநிறுவன சுற்றுச்சூழல் பொறுப்பு செயல்பாடு	செலவு (ரூ)
1.	அரசு உயர் பிரிவு பள்ளி, அன்னவாசல் <ul style="list-style-type: none"> • சூரிய சக்தியில் இயங்கும் ஸ்மார்ட் கிளாஸ், • உள்கட்டமைப்பு, • நூலகத்திற்கான சுற்றுச்சூழல் புத்தகங்கள் (தமிழில்), 	5,00,000

	<ul style="list-style-type: none"> • கிரீன்பெல்ட் வசதிகள் மற்றும் • பாதுகாப்பான குடிநீர், • சுகாதாரமான கழிப்பறை வசதிகள் போன்ற அடிப்படை வசதிகள். 	
மொத்தம்		5,00,000

21. திட்டத்தின் நன்மைகள்

இத்திட்டத்தின் மூலம் மக்களின் சமூக பொருளாதார நிலை உயரும், இந்த சுரங்க பகுதியை சுற்றியுள்ள பகுதிகளில் உள்ள மக்களின் வேலை வாய்ப்பு நேரடியாகவும், மறைமுகமாகவும், அமைய கூடும்

இத்திட்டம் சுற்றுசூழலுக்கு இணக்கமான நிதி வழிமுறைகள் மற்றும் கட்டுமானத் துறையின் தொழிலின் நலனுக்காக இருக்கும்,

இத்திட்டம் மூலம் மக்களின் சமூக அல்லது கலாச்சார வாழ்க்கையில் எந்தவிதமான எதிர்மறையான தாக்கத்தையும் ஏற்படுத்தப்போவதில்லை.