

மார்ச்

2023

பொதுமக்கள் கருத்து கேட்பு கூட்டம்
நடத்துவதற்கான திட்ட சுருக்கம்

“திருமதி பி. தெய்வத்தாள் சாதாரணகல் மற்றும்
கிராவல் குவாரி மொத்தம் 3.55.5 ஹெக்டேர்”

S.No. 3/2A & 152/1(P) சுக்கம்பாளையம் &
வேலம்பாளையம் கிராமம், பல்லடம் தாலுக்கா,
திருப்பூர் மாவட்டம், தமிழ்நாடு.

திட்ட ஆதரவாளர்:

திருமதி பி. தெய்வத்தாள்,
க/பெ. பழனிசாமி கவுண்டர்,
நாசுவன் காட்டு தோட்டம்,
வேலம்பாளையம் கிராமம்,
பல்லடம் தாலுகா,
திருப்பூர் மாவட்டம் - 641 663.

திட்டத்தின் கீழ் திட்டமிடப்பட்டது 1(a) வகை B₁

தயாரித்தவர்

Ecotech Labs Pvt. Ltd.



NABET அங்கீகாரம் பெற்ற EIA ஆலோசகர்

48, 2nd பிரதான சாலை, ராம் நகர் தெற்கு விரிவாக்கம்,

பள்ளிக்கரணை

சென்னை -600100

திட்டசுருக்கம்

1. திட்ட பின்னணி

முன்மொழியப்பட்ட உடைக்கல் மற்றும் கிராவல் குவாரி திட்டத்தின் மொத்த அளவு 3.55.5 ஹெக்டேர். இது திருப்பூர் மாவட்டத்தில் உள்ள பல்லடம் தாலூக்காவின் சுக்கம்பாளையம் மற்றும் வேலம்பாளையம் கிராமத்தில் புல எண் 3/2A & 152/1(P) - ல் உள்ள பட்டா நிலமாகும். திட்டத்தின் வகை B1 (கூட்டு வகை) சார்ந்தது. இந்த பகுதி மேற்கு நோக்கி சாய்ந்த சமவெளி நிலப்பரப்பில் உடைக்கல் மற்றும் கிராவல்கல்லால் மூடப்பட்டுள்ளது, இங்கு எந்த வகையான தாவரங்களும் வளர இயலாது.

குவாரி நடவடிக்கை மேற்கொள்ள திறந்த வெளி சுரங்க வழிமுறைகள் மேற்கொள்ளப்படுகிறது, பெஞ்ச் உயரம் 5.0 மீட்டர் மற்றும் 5.0 மீட்டர் பெஞ்ச் அகலத்துடன் மேற்கொள்ள உத்தேசிக்கப்பட்டுள்ளது. இந்த குவாரியிலிருந்து கனிமத்தை பிரித்தெடுப்பதில் துளையிடுதல் மற்றும் வெடித்தல், கனமான பூமி நகரும் கருவிகள் பயன்படுத்தப்படுகிறது.

பூமியின் தரை மட்டத்திலிருந்து கீழே 38 மீட்டர் ஆழம் வரை சுரங்கத்திலிருந்து கனிமம் எடுக்கப்படும். மொத்த உடைக்கல் குவாரி புவியியல் இருப்பு சுமார் 12,29,095 கனமீட்டர் மற்றும் கிராவல் இருப்பு சுமார் 70,234 கனமீட்டர். சுரங்கத்துடன் கூடிய இருப்புக்கள் மற்றும் முன்மொழியப்பட்ட ஐந்து ஆண்டுகளுக்கு உடைக்கல் இருப்பு சுமார் 4,55,570 கனமீட்டர் மற்றும் கிராவல் இருப்பு சுமார் 54,866 கனமீட்டர் ஆகும்.

இந்த சுரங்க திட்டத்தை திருப்பூர் மாவட்டத்தில் உள்ள புவியியல் மற்றும் சுரங்க துறை துணை இயக்குநரால் அங்கீகரிக்கப்பட்டுள்ளது (கடிதம் எண் Rc No: 348/2021/Mines, நாள் 11.02.2022. இந்த சுரங்க குவாரியில் இருந்து 15 கி.மீ சுற்றளவில் வரை எந்த ஒரு மலை பகுதி, பாதுகாப்பு ஆணையத்தை சார்ந்த நிலம், வனவிலங்கு பாதுகாப்பு சட்டம் 1972 இன் படி, சி.ஆர்.இசட் மண்டலம், மேற்கு தொடர்ச்சி மலை, அறிவிக்கப்பட்ட பறவைகள் சரணாலயங்கள், வனவிலங்கு சரணாலயங்கள் எதுவும் இல்லை.

2. திட்டத்தின் இயல்பு மற்றும் அளவு

முன்மொழியப்பட்ட உடைக்கல் மற்றும் கிராவல் குவாரி திட்டத்தின் மொத்த அளவு 3.55.5 ஹெக்டேர். இது திருப்பூர் மாவட்டத்தில் உள்ள பல்லடம் தாலூக்காவின் சுக்கம்பாளையம் மற்றும் வேலம்பாளையம் கிராமத்தில் அமைந்துள்ளது.

கனிமம்	: உடைக்கல் மற்றும் கிராவல்
மாவட்டம்	: திருப்பூர்
தாலூகா	: பல்லடம்
கிராமம்	: சுக்கம்பாளையம் மற்றும் வேலம்பாளையம்
புல எண்	: 3/2A & 152/1(P)
பரப்பளவு	: 3.55.5 ஹெக்டேர்

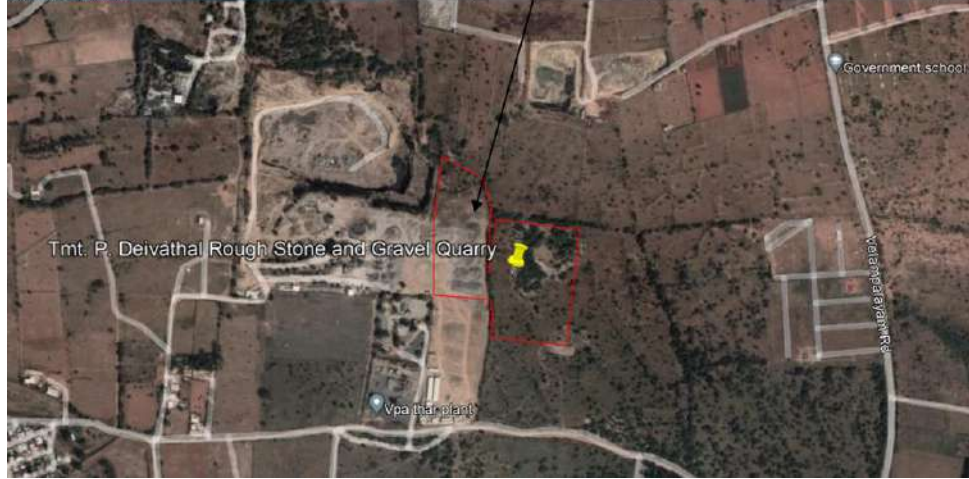
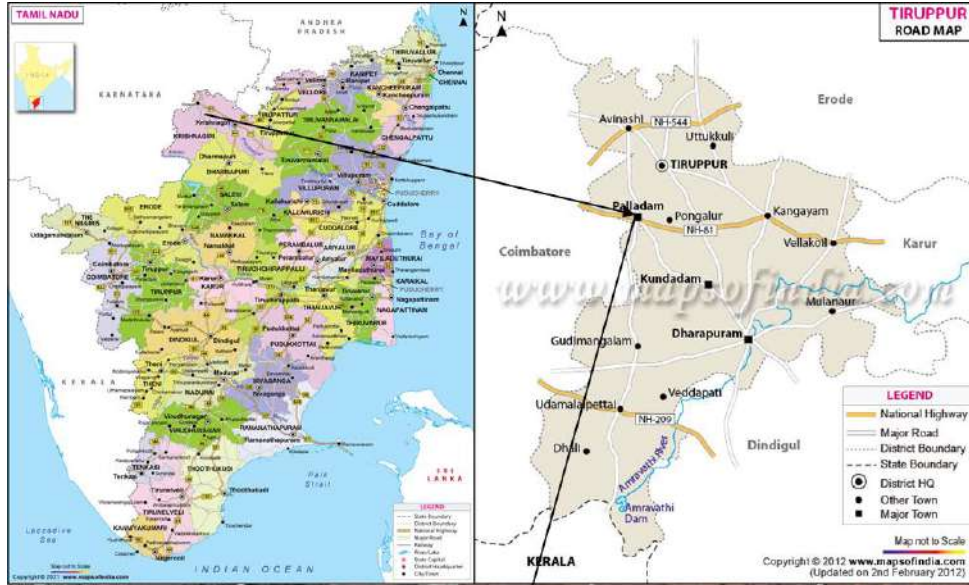
அட்டவணை 1: திட்டத்தின் சுருக்கம்

எண்	விவரங்கள்	விவரங்கள்
1.	அட்சரேகை	11°02' 17.2275" N to 11°02' 14.0866" N
2.	தீர்க்கரேகை	77°15' 30.0902" E to 77°15' 23.0535" E
3.	கடல் மட்டத்திற்கு மேல் உள்ள தளத்தின் உயரம்	378 மீட்டர்
4.	நில அமைப்பு	சம நிலப்பரப்பு
5.	நில வகைப்பாடு	பட்டா நிலம்
6.	குத்தகை பரப்பளவு	3.55.5 ஹெக்டேர்
7.	அருகிலுள்ள நெடுஞ்சாலை	SH 166 – (பல்லடம் - புஞ்சை புளியம்பட்டி)- 2.51 கிமீ, கிழக்கு
8.	அருகிலுள்ள ரயில் நிலையம்	சோமனூர் ரயில் நிலையம் - 9.37 கிமீ - வடமேற்கு
9.	அருகிலுள்ள விமான நிலையம்	கோயம்புத்தூர் சர்வதேச விமான நிலையம் - 23.75 கிமீ - மேற்கு
10.	அருகிலுள்ள நகரம்/ டவுன்	டவுன் - பல்லடம் - 5.47 கிமீ - தென்கிழக்கு நகரம் - பல்லடம் - 5.47 கிமீ - தென்கிழக்கு மாவட்டம் - திருப்பூர் - 11.95 கிமீ - வடகிழக்கு
11.	ஆறுகள்	<ul style="list-style-type: none"> • நொய்யல் ஆறு - 7.56 கி.மீ., வடகிழக்கு • கௌசிகா நதி - 8.08 கிமீ, வடகிழக்கு
12.	கண்மாய் / குளம்	<ul style="list-style-type: none"> • கல்லம் பாளையம் ஏரி - 2.58 கி.மீ., தென்கிழக்கு • பெரும்பாலி ஏரி - 4.02 கி.மீ., தென்மேற்கு • பிடிளம் குளம் - 5.65 கிமீ, எஸ்இ • மங்கலம் ஏரி - 7.00 கி.மீ., வடகிழக்கு • சாமளாபுரம் ஏரி - 7.38 கி.மீ., வடமேற்கு • சின்னாண்டிபாளையம் குளம் - 8.29 கி.மீ., வடகிழக்கு • கருவேலம் குளம் - 8.44 கி.மீ., தென்மேற்கு • குட்டை - 8.82 கி.மீ., தென்மேற்கு
13.	மலைகள் / பள்ளத்தாக்குகள்	15 கி.மீ சுற்றளவில் இல்லை
14.	தொல் பொருள் ஆரய்ச்சி இடங்கள்	15 கி.மீ சுற்றளவில் இல்லை
15.	தேசிய பூங்காக்கள் / வனவிலங்கு/பறைவைகள் சரணாலயங்கள்	15 கி.மீ சுற்றளவில் இல்லை
16.	ஒதுக்கப்பட்ட பாதுகாக்கப்பட்ட காடுகள்	15 கி.மீ சுற்றளவில் இல்லை

17.	நில அதிர்வு	முன்மொழியப்பட்ட குத்தகை பகுதி நில அதிர்வு மண்டலம்- II (குறைந்த ஆபத்து பகுதி) இன் கீழ் வருகிறது
18.	பாதுகாப்பு நிறுவல்கள்	15 கி.மீ சுற்றளவில் இல்லை

3. திட்டத்தின் தேவை

1. முன்மொழியப்பட்ட சுரங்க நடவடிக்கைகள் அனைத்து கட்டுமான மற்றும் உள்கட்டமைப்பு திட்டங்களின் முதுகெலும்பாகும், ஏனெனில் கட்டுமானத்திற்கான மூலப்பொருள் அத்தகைய சுரங்கத்திலிருந்து மட்டுமே கிடைக்கிறது. பிரித்தெடுக்கப்பட்ட சாதாரணகல் திருப்பூர் மாவட்டத்தின் தேவைக்காக நொறுக்கி கொண்டு செல்லப்படும்
2. இயற்கையான சாதாரணகல் மற்றும் நொறுக்கிய கற்கள் கட்டுமான திட்டங்கள் அத்துடன் ரியல் எஸ்டேட்டில் கட்டுமான திட்டங்களுக்கு அதிக தேவை உள்ளது
3. அருகிலுள்ள கட்டிட ஒப்பந்தக்காரர்கள், சாலை ஒப்பந்தக்காரர்கள் மற்றும் அருகிலுள்ள கிராமவாசிகளுக்கு நொறுக்குத் திரட்டுகளை உற்பத்தி செய்வதற்காக சாதாரணகல் கல் குவாரி செயல்படுகிறது.
4. வெட்டப்பட்ட முழு இருப்புக்களையும் குவாரி செய்தபின், அருகிலுள்ள கிணறுகளுக்கு செயற்கை ரீசார்ஜ் செய்ய இப்பகுதி நீர் தேக்கமாக பயன்படுத்தப்படும்.
5. நிலத்திற்கு எந்த சேதமும் ஏற்படாது, மறுசீரமைப்பு அல்லது மீண்டும் குழியை நிரப்ப தேவையில்லை.



படம் :1 வரைபடம்



படம் :2 முன்மொழியப்பட்ட சுரங்க திட்டத்தின் கூகிள் வரைபடம்

3. சார்னோகைட்

சார்னோகைட் மற்றும் வரிப்பாறை இணைவு பொதுவாக உடைக்கல்லாக குவாரி செய்யப்படுகிறது. இது கட்டிடம் கட்டுதல், சாலைகள் அமைத்தல் மற்றும் வெற்றுத் தொகுதிகள், தூண் கற்கள், எம்-சேண்டு மணல் போன்ற மதிப்பு கூட்டப்பட்ட தயாரிப்புகளைத் தயாரிக்கப் பயன்படுகிறது. சாம்பல் நிறத்தில் இருக்கும் பாரிய உடல்களாக சார்னோகைட் ஏற்படுகிறது. அளவு நடுத்தரத்திலிருந்து கரடுமுரடான தானியத்திற்கு மாறுபடும். சார்னோகைட் குவார்ட்ஸ், ஃபெல்ட்ஸ்பார் மற்றும் ஆர்தோபிராக்ஸீன் ஆகியவற்றால் ஆனது. சில இடங்களில் சார்னோகைட்டில் உள்ள உருமாற்ற கினிசிக் பேண்டிங் (மாற்று இருண்ட மற்றும் கருப்பு நிறம்) கவனிக்கப்படுகிறது. மேல் பகுதியில், இது வரிப்பாறை இணைவு தோற்றத்தை அளிக்கிறது ஆனால் கீழே 1-5m ஆழம் சாம்பல் நிறத்தின் பொதுவான சார்னோகைட் ஆகும்.

5. புவியியல் வளங்கள்

குறுக்கு வெட்டு முறையின் அடிப்படையில் புவியியல் இருப்புக்கள் கணக்கிடப்பட்டுள்ளன

அட்டவணை 2. மொத்த புவியியல் இருப்பு வளங்கள்

பிரிவு	பெஞ் ச்	நீளம் (மீ)	அகலம் (மீ)	உயரம் (மீ)	அளவு (கனமீட்டர்)	சுரங்க இருப்புக்கள் 100% (கனமீட்டர்)	சிதைந்த பாறை (கனமீட்டர்)	கிராவல் (கனமீட்டர்)
XY-AB	I	81	77	2				12474
	II	81	77	1			6237	
	III	81	77	5	31185	31185		
	IV	81	77	5	31185	31185		
	V	81	77	5	31185	31185		
	VI	81	77	5	31185	31185		
	VII	81	77	5	31185	31185		
	VIII	81	77	5	31185	31185		
	IX	81	77	5	31185	31185		
மொத்தம்					218295	218295	6237	12474
XY-CD	I	103	82	2				16892
	II	103	82	1			8446	
	III	103	82	5	42230	42230		
	IV	103	82	5	42230	42230		
	V	103	82	5	42230	42230		
	VI	103	82	5	42230	42230		
	VII	103	82	5	42230	42230		
	VIII	103	82	5	42230	42230		
	IX	103	82	5	42230	42230		
மொத்தம்					295610	295610	8446	16892
X1Y1-EF	I	94	124	2				23312

	II	94	124	1			11656	
	III	94	124	5	58280	58280		
	IV	94	124	5	58280	58280		
	V	94	124	5	58280	58280		
	VI	94	124	5	58280	58280		
	VII	94	124	5	58280	58280		
	VIII	94	124	5	58280	58280		
	IX	94	124	5	58280	58280		
	மொத்தம்				407960	407960	11656	23312
X1Y1-GH	I	77	114	2				17556
	II	77	114	1			8778	
	III	77	114	5	43890	43890		
	IV	77	114	5	43890	43890		
	V	77	114	5	43890	43890		
	VI	77	114	5	43890	43890		
	VII	77	114	5	43890	43890		
	VIII	77	114	5	43890	43890		
	IX	77	114	5	43890	43890		
		மொத்தம்				307230	307230	8778
மொத்த புவியியல் இருப்பு வளங்கள்					1229095	1229095	35117	70234

அட்டவணை 3. சுரங்ககூடிய இருப்புக்கள்

பிரிவு	பெஞ் ச்	நீள ம் (மீ)	அக லம் (மீ)	உயர ம் (மீ)	அளவு (கன மீட்டர்)	சுரங்க இருப்புக்க ள் 100% (கனமீட்டர்)	சிதைந்த பாறை (கனமீட்டர்)	கிராவ ல் (கனமீ ட்டர்)
XY-AB	I	74	62	2				9176
	II	72	58	1			4176	
	III	71	56	5	19880	19880		
	IV	66	46	5	15180	15180		
	V	61	36	5	10980	10980		
	VI	56	26	5	7280	7280		
	VII	51	16	5	4080	4080		
	VIII	46	6	5	1380	1380		
	IX	41	1	5	205	205		
		மொத்தம்				58985	58985	4176
XY-CD	I	96	67	2				12864
	II	94	63	1			5922	
	III	93	61	5	28365	28365		

	IV	88	51	5	22440	22440		
	V	83	41	5	17015	17015		
	VI	78	31	5	12090	12090		
	VII	73	21	5	7665	7665		
	VIII	68	11	5	3740	3740		
	IX	63	1	5	315	315		
	மொத்தம்				91630	91630	5922	12864
X1Y1-EF	I	87	109	2				18966
	II	85	105	1			8925	
	III	84	103	5	43260	43260		
	IV	79	93	5	36735	36735		
	V	74	83	5	30710	30710		
	VI	69	73	5	25185	25185		
	VII	64	63	5	20160	20160		
	VIII	59	53	5	15635	15635		
	IX	54	43	5	11610	11610		
	மொத்தம்				183295	183295	8925	18966
X1Y1-GH	I	70	99	2				13860
	II	68	95	1			6460	
	III	67	93	5	31155	31155		
	IV	62	83	5	25730	25730		
	V	57	73	5	20805	20805		
	VI	52	63	5	16380	16380		
	VII	47	53	5	12455	12455		
	VIII	42	43	5	9030	9030		
	IX	37	33	5	6105	6105		
	மொத்தம்				121660	121660	6460	13860
சுரங்ககூடிய இருப்புகள்					455570	455570	25483	54866

அட்டவணை 4. ஐந்து வருடம் வாரியாக உற்பத்தியின் அளவு

ஆண்டு	பிரிவு	பெஞ் ச்	நீள ம் (மீ)	அக லம் (மீ)	உய ரம் (மீ)	அளவு (கன மீட்டர்)	சுரங்க இருப்புக் கள் 100% (கனமீட் டர்)	சிதை ந்த பாறை (கனமீட் டர்)	கிராவ ல் (கனமீட் டர்)		
I	XY-AB	I	74	62	2				9176		
		II	72	58	1			4176			
		III	71	56	5	19880	19880				
		IV	66	46	5	15180	15180				
	XY-CD	I	96	67	2				12864		
		II	94	63	1			5922			
		III	93	61	5	28365	28365				
		IV	88	51	5	22440	22440				
மொத்தம்						85865	85865	10098	22040		
II	XY-AB	V	61	36	5	10980	10980				
		VI	56	26	5	7280	7280				
		VII	51	16	5	4080	4080				
		VIII	46	6	5	1380	1380				
		IX	41	1	5	205	205				
	XY-CD	V	83	41	5	17015	17015				
		VI	78	31	5	12090	12090				
		VII	73	21	5	7665	7665				
		VIII	68	11	5	3740	3740				
		IX	63	1	5	315	315				
		மொத்தம்						64750	64750		
		III	X1Y1-EF	I	87	109	2				18966
				II	85	105	1			8925	
III	84			103	5	43260	43260				
X1Y1-GH	I		70	99	2				13860		
	II		68	95	1			6460			
	III		67	93	5	31155	31155				
மொத்தம்						74415	74415	15385	32826		
IV	X1Y1-EF	IV	79	93	5	36735	36735				
		V	74	83	5	30710	30710				
	X1Y1-GH	IV	62	83	5	25730	25730				
		V	57	73	5	20805	20805				
		மொத்தம்						113980	113980		
V	X1Y1-EF	VI	69	73	5	25185	25185				
		VII	64	63	5	20160	20160				
		VIII	59	53	5	15635	15635				
		IX	54	43	5	11610	11610				
	X1Y1-GH	VI	52	63	5	16380	16380				
		VII	47	53	5	12455	12455				
		VIII	42	43	5	9030	9030				
		IX	37	33	5	6105	6105				
		மொத்தம்						116560	116560		
மொத்த வளங்கள்						455570	455570	25483	54866		

6. கனிமம்

திறந்தவெளி சுரங்கம்

குவாரி நடவடிக்கை மேற்கொள்ள திறந்த வெளி சுரங்க வழிமுறைகள் மேற்கொள்ளப்படுகிறது, பெஞ்ச் உயரம் 5.0 மீட்டர் மற்றும் 5.0 மீட்டர் பெஞ்ச் அகலத்துடன் மேற்கொள்ள உத்தேசிக்கப்பட்டுள்ளது. இந்த குவாரியிலிருந்து கனிமத்தை பிரித்தெடுப்பதில் துளையிடுதல் மற்றும் வெடித்தல், கனமான பூமி நகரும் கருவிகள் பயன்படுத்தப்படுகிறது. சுரங்கத்திலிருந்து எடுக்கப்படும் கனிமமானது டிப்பர்கள் மற்றும் எஸ்கவேட்டர்கள் மூலம் கொண்டு செல்லப்படும்

செயல்முறை விளக்கம்

- புவியியல் வளங்களை அறிந்துகொள்ள புவியியல் விசாரணை செய்யப்படுகிறது
- மேல்மண்ணை பிரித்தெடுக்க எஸ்கவேட்டர் பயன்படுத்தப்படுகிறது. பிரித்தெடுத்த மண்ணை நேரடியாக டிப்பருக்கு செலுத்த வேண்டும்.
- உடைகல்லை பிரித்தெடுக்க பயன்படுத்தும் செயல்முறைகள் வெடித்தல் மற்றும் தோண்டுதல் ஆகும்
- ஜாக்ஹாமர் (25.5 mm) விட்டம் கொண்ட ஆழமற்ற துளையிடுதல்.
- குறைந்தபட்ச வெடி மருந்துகளை பயன்படுத்துதல்
- கனிமமானது டிப்பர்கள் மற்றும் எஸ்கவேட்டர்கள் மூலம் கொண்டு செல்லப்படும்.

7.நீர் தேவை

இந்த சுரங்கத் திட்டத்திற்கான மொத்த நீர் தேவை 1.81 KLD ஆகும். குடிநீர் தேவைக்கான நீர் ஊஞ்சபாளையம் கிராமத்தில் இருந்து கிடைக்கிறது மற்றும் பிற தேவைகளுக்கு சாலை டேங்கர்கள் விநியோகத்திலிருந்து கிடைக்கிறது

அட்டவணை 5. நீர் இருப்பு

எண்	விளக்கம்	நீர் தேவை (kLD)	மூலம்
1.	மக்கள் குடிப்பதற்காகவும் பிற உபயோகத்திற்கும்	0.81 kLD	திட்ட இடத்திலிருந்து சுமார் 0,64 கிமீ தொலைவில் உள்ள ஊஞ்சபாளையம் கிராமத்தில் குடிநீர் கிடைக்கிறது
2.	மரம் வளர்ச்சி	0.5 kLD	சாலை டேங்கர்கள் விநியோகத்திலிருந்து கிடைக்கிறது
3.	தூசி ஒடுக்கம்	0.5 kLD	சாலை டேங்கர்கள் விநியோகத்திலிருந்து கிடைக்கிறது
மொத்தம்		1.81 kLD	

8. மனித வளம்

இந்த திட்டத்திற்கு தேவைப்படும் மொத்த ஆட்கள் 18 ஆகும். உள்ளூர் மக்களுக்கு தங்கள் வாழ்வாதாரத்தை பெருக்கி கொள்ள இது ஒரு வாய்ப்பாக வழங்கப்படும்.

அட்டவணை 6. மனித வளம்

1.	திறமையானவர்	ஆபரேட்டர்	2 No.
----	-------------	-----------	-------

		பொறிமுறையாளர்	1 No.
		பிளாஸ்டர்/மேட்	1 No.
2.	பாதி திறமையானவர்	ஓட்டுநர்	2 Nos
3.	திறமையற்றவர்	தொழிலாளர்கள்	7 Nos
		சுத்தம் செய்பவர்கள்	2 Nos
		அலுவலக உதவியாளர்	1 No
4.	மேலாண்மை மற்றும் மேற்பார்வை ஊழியர்கள்		2 No.
	Total		18 Nos.

9. திடக்கழிவு மேலாண்மை

அட்டவணை 7. திடக்கழிவு மேலாண்மை

எண்	வகை	அளவு	அகற்றும் முறை
1.	கரிமம்	3.24 கிலோ/ நாள்	நகராட்சி தொட்டி (உணவு கழிவுகள் உட்பட)
2.	கனிமம்	4.86 கிலோ/ நாள்	TNPCB அங்கீகரிக்கப்பட்ட மறுசுழற்சி

(சிபிசிபி வழிகாட்டுதல்களின்படி: எம்.எஸ்.டபிள்யூ தனிநபர் / நாள் = 0.45 கிலோ / நாள்)

அட்டவணை 8. 500 மீட்டர் சுற்றளவில் உள்ள குவாரிகள்

1)தற்போதுள்ள மற்ற குவாரிகள்:

எண்	உரிமையாளரின் பெயர்	கிராமம் & புல எண்.	பரப்பளவு (Ha)	கலெக்டர் நடவடிக்கைகள் எண் & தேதி	குத்தகை காலம்

1.	பி.சுமதி	சுக்கம்பாளையம் & புல எண். 2	3.00.5	171/2015/ Mines dated 06.03.2020 1198/2021/ Mines dated 28.10.2021	06.03.2020 to 05.03.2025
2.	பி.விஸ்வநாதன்	வேலம்பாளையம் & புல எண்.153/2A, 153/2C, 156/1B	1.77.0	R.C. 820/Mines/ 2016 dated 27.03.2018	27.03.2018 to 26.03.2023

2) குத்தகை காலாவதியான குவாரிகள்

எண்	உரிமையாளரின் பெயர்	கிராமம் & புல எண்.	பரப்பளவு (Ha)	கலெக்டர் நடவடிக்கைகள் எண் & தேதி	குத்தகை காலம்

3) முன்மொழியப்பட்ட குவாரிகள்:

எண்	உரிமையாளரின் பெயர்	கிராமம் & புல எண்.	பரப்பளவு (Ha)	கலெக்டர் நடவடிக்கைகள் எண் & தேதி	குத்தகை காலம்
1.	திருமதி பி. தெய்வத்தாள்	சுக்கம்பாளையம் மற்றும் வேலம்பாளையம் புல எண். 3/2A, 152/1(Part)	3.55.5	-	-

தற்போதுள்ள / கைவிடப்பட்ட / முன்மொழியப்பட்ட குவாரிகளின் மொத்த அளவு 8.33.0
ஹெக்டேர்

10. நிலத் தேவை

முன்மொழியப்பட்ட உடைக்கல் மற்றும் கிராவல் குவாரி திட்டத்தின் மொத்த அளவு 3.55.5 ஹெக்டேர். இது திருப்பூர் மாவட்டத்தில் உள்ள பல்லடம் தாலுக்காவின் சுக்கம்பாளையம் மற்றும் வேலம்பாளையம் கிராமத்தில் அமைந்துள்ளது

அட்டவணை 9. நில பயன்பாட்டின் வடிவம்

எண்	நில உபயோகம்	தற்போதைய பகுதி(ஹெக்டேர்)	பரப்பளவு (ஹெக்டேர்)
1.	முன்மொழியப்பட்ட குவாரி பகுதி	Nil	2.73.0
2.	முன்மொழியப்பட்ட உள்கட்டமைப்பு	Nil	0.01.0
3.	சாலைகள்	Nil	0.01.0
4.	பசுமை வளையம்	Nil	0.80.5
5.	பயன்படுத்தாத நிலம்	3.55.5	Nil
	மொத்தம்	3.55.5Ha	3.55.5Ha

11. மக்கள் குடியிருப்பு

300 மீ சுற்றளவில் எந்த வாழ்விடங்களும் இல்லை. குவாரிக்கு 5 கி.மீ சுற்றளவில் கிராமங்கள் உள்ளன.

அட்டவணை 10. மக்கள் அடர்த்தி

எண்	திசை	கிராமம்	தூரம் (கி.மீ.)	மக்கள் தொகை
1	வடக்கு	வேலம்பாளையம்	2.5	980
2	கிழக்கு	சேடபாளையம்	4.0	550
3	தெற்கு	நாரணபுரம்	2.5	320
4	மேற்கு	சீயாம்பாளையம்	2.4	180

12. மின் தேவை

- உடைக்கல் ஏற்றுவதற்கு தேவைப்படும் எரிபொருள்: ஒரு மணி நேரத்திற்கு 16 லிட்டர் டீசல் தேவைப்படும்.
- கிராவல் ஏற்றுவதற்கு தேவைப்படும் எரிபொருள்: ஒரு மணி நேரத்திற்கு 10 லிட்டர் டீசல் தேவைப்படும்.
- இந்த குவாரி திட்டத்திற்கு அதிக நீர் மற்றும் மின்சாரம் தேவையில்லை.

13. அடிப்படை ஆய்வின் நோக்கம்

அத்தியாயத்தில் பின்வரும் அளவுருக்கள், இருக்கும் சுற்றுச்சூழல் சூழ்நிலை பற்றிய தகவல்களை தருகின்றன.

1. மைக்ரோ - வானிலை ஆய்வு
2. நீர்ச்சூழல்
3. காற்றுச்சூழல்
4. ஒலிச்சூழல்
5. மண் / நில சூழல்
6. உயிரியல் சூழல்
7. சமூக பொருளாதார சூழல்

13.1 மைக்ரோ - வானிலை ஆய்வு

வளிமண்டலத்தில் வெளியேற்றப்பட்ட மாசுபடுத்திகளின் பரவலை பாதிப்பதில் வானிலை ஒரு முக்கிய பங்கு வகிக்கிறது. வானிலை காரணிகள் காலத்துடன் பரந்த ஏற்ற இறக்கங்களைக் காண்பிப்பதால், நீண்டகால நம்பகமான தரவுகளிலிருந்து மட்டுமே அர்த்தமுள்ள விளக்கம் பெற முடியும்.

- i) சராசரி குறைந்தபட்ச வெப்பநிலை: 18° செல்சியஸ்
- ii) சராசரி அதிகபட்ச வெப்பநிலை: 38° செல்சியஸ்
- iii) இப்பகுதியின் சராசரி ஆண்டு மழைப்பொழிவு: 800 மி.மீ.

13.2 காற்றுச்சூழல்

சுரங்க குத்தகை பகுதியினை சுற்றியுள்ள பகுதிகளில் மாதாந்திர அடிப்படையில் சுற்றுப்புறகாற்று கண்காணிப்பு மேற்கொள்ளப்பட்டது. 5 கி.மீ. சுற்றளவில் 5 இடங்களில் (ஒரு கால முழுவதும்) காற்றின் தர ஆய்வு நடத்தப்பட்டுள்ளது. பார்ட்டிகுலேட் மேட்டர் (பிஎம் 10), சல்பர் டை ஆக்சைடு (SO₂), நைட்ரஜன் டை ஆக்சைடு (NO₂) போன்ற முக்கிய காற்று மாசுக்கள் கண்காணிக்கப்பட்டு அதன் முடிவுகள் கீழே சுருக்கப்பட்டுள்ளன.

காற்றின் அடிப்படை நிலைகள் : PM₁₀ (61-42 µg/m³), PM_{2.5} (30-17 µg/m³), SO₂ (13-3 µg/m³), NO₂ (27-8 µg/m³). இவை அனைத்தும் ஜூன் 2022 முதல் ஆகஸ்ட் 2022 வரை கண்காணிக்கப்பட்டு, தேசிய சுற்றுப்புற காற்றின் தரத்தோடு ஒப்பிட்டு பார்த்ததில் அனைத்து அடிப்படை நிலைகள் NAAQ வரையறைக்குள் இருக்கிறது.

13.3 ஒலிச்சூழல்

முன்மொழியப்பட்ட திட்ட தளத்தைச் சுற்றியுள்ள 5 இடங்களில் சுற்றுப்புற சத்தம் அளவுகள் அளவிடப்பட்டன. பகல் நேரத்தில் பதிவுசெய்யப்பட்ட அதிகபட்ச மற்றும் குறைந்தபட்ச இரைச்சல் அளவுகள் 59 (Leq dB) முதல் 48 (Leq dB) வரை இருந்தன, இரவு நேரங்களில் அதிகபட்ச மற்றும் குறைந்தபட்ச இரைச்சல் அளவுகள் 45 (Leq dB) முதல் 38 (Leq dB) வரை இருந்தது.

13.4 நீர்ச்சூழல்

நிலத்தடி நீர் சோதிக்கப்பட்டது மற்றும் முடிவுகள் பின்வருமாறு குறிப்பிடப்பட்டுள்ளது.

- சராசரி pH அளவு 7.73 முதல் 8.42 வரை உள்ளது
- TDS மதிப்பு 85.3 மி கி /லிட்டர் முதல் 2986 மி கி /லிட்டர் வரை உள்ளது
- குளோரைடு 21.8 மி கி /லிட்டர் முதல் 1434 மி கி /லிட்டர் வரை உள்ளது
- மொத்த கடினத்தன்மை 49 மி கி /லிட்டர் - 1867 மி கி /லிட்டர் வரை உள்ளது.

13.5 நிலச் சூழல்

pH மதிப்பு 6.79 முதல் 7.33 வரை கரிமப் பொருட்களுடன் 0.12 % முதல் 0.42 % வரை இருப்பதால் மண் இயற்கையில் நடுநிலை வகிக்கிறது என்பதை பகுப்பாய்வு முடிவுகள் காட்டுகின்றன. நைட்ரஜன், பாஸ்பரஸ் மற்றும் பொட்டாசியம் ஆகியவற்றின் செறிவு மண் மாதிரிகளில் நல்ல அளவில் இருப்பது கண்டறியப்பட்டுள்ளது.

13.6 உயிரியல் சூழல்

முன்மொழியப்பட்ட சுரங்க குத்தகை பகுதி பெரும்பாலும் சிறிய புதர்கள் மற்றும் புதர்களைக் கொண்ட வறண்ட தரிசு நிலமாகும். சுரங்க குத்தகை பகுதிக்குள் குறிப்பிட்ட ஆபத்தான தாவரங்கள் மற்றும் விலங்கினங்கள் எதுவும் இல்லை.

14. புனர்வாழ்வு / மீள்குடியேற்றம்

- சுரங்கத்தின் ஒட்டுமொத்த நிலம் பட்டா நிலமாகும். திட்டப்பகுதி மற்றும் அதன் அருகிலுள்ள பகுதிகள் உள்ள மக்களுக்கு இடம்பெயர்வு தேவையில்லை. இந்த திட்டத்தின் அருகிலுள்ள கிராமங்களின் சமூக மேம்பாடு பரிசீலிக்கப்படும்.

15. பசுமை வளர்ச்சி மேம்பாடு

- ❖ பசுமை மேம்பாட்டிற்காக இத்திட்டத்தை சுற்றியுள்ள பகுதிகளில் அடர்ந்த மரங்கள் வளர்க்கப்படும்.
- ❖ சுற்றுச்சூழல் மேலாண்மை திட்டத்தின் முக்கிய அங்கங்களில் ஒன்றாக கிரீன் பெல்ட் பரிந்துரைக்கப்பட்டுள்ளது, இது சூழலியல், சுற்றுச்சூழல் மற்றும் சுற்றியுள்ள பகுதியின் தரத்தை மேம்படுத்தும்.
- ❖ உள்ளூர் மரங்களான வேப்பம், புங்கம், நாவல் போன்றவை தெற்கு பக்க குத்தகை எல்லை மற்றும் வழிகளிலும், செயல்படாத டம்ப்களிலும் ஆண்டுக்கு 340 மரங்கள் என்ற விகிதத்தில் 5 மீ இடைவெளியில் நடப்படும்.
- ❖ இந்த பகுதியில் உயிர்வாழும் விகிதம் 80% இருக்கும் என்று எதிர்பார்க்கப்படுகிறது.

அட்டவணை 11. பசுமை வளர்ச்சி மேம்பாடு

இனங்களின் பெயர்	சர்வைவல்	எண்ணிக்கை
வேம்பு, புங்கம், பூவரசு, நாவல், மந்தாரை, அரசு மரம், மகிழம், வில்வம், வாகை, மருத மரம், தந்திரி, பூவரசு, குவாக்கர் பொத்தான்கள், தேத்தங்கொட்டை மரம்,	80%	1700

மஞ்சாடி, உசில், ஆத்தி, பானை, ஊழ, இலுப்பை, ஈச்சை, வன்னி மரம்		
மொத்தம்		1700

16. எதிர்பார்க்கப்படும் சுற்றுச்சூழல் பாதிப்புகள்

16.1 காற்றுச்சூழல் மற்றும் தணிப்பு நடவடிக்கைகள்

- ❖ சாலைகள் மற்றும் செப்பனிடப்படாத சாலைகளில் தண்ணீர் தெளிக்கப்படும்.
- ❖ தூசி வெளியேற்றத்தைக் கட்டுப்படுத்த நீர் தெளித்தல் போன்ற முறையான தணிப்பு நடவடிக்கைகள் பின்பற்றப்படும்.
- ❖ சுரங்க பகுதியை சுற்றியுள்ள பகுதிகளில் சாலைகள், திடக்கழிவு தளம் மற்றும் அருகிலுள்ள சுரங்க வளாகங்களில் மரங்கள் வளர்க்கப்படும்.
- ❖ மாசை கட்டுப்படுத்தும் வகையில் சுரங்கப்பகுதியில் பயன்படுத்தும் கருவிகள் அனைத்தும் அவ்வப்போது பராமரிப்பு மேற்கொள்ளப்படும்.

16.2 சத்தம் சூழல் மற்றும் தணிப்பு நடவடிக்கைகள்

- ❖ சிபிசிபி வழிகாட்டுதல்களின்படி சுற்றுப்புற சத்தத்தை அவ்வப்போது கண்காணித்தல் செய்யப்படும்.
- ❖ போக்குவரத்து வாகனங்கள் மற்றும் ஏற்றுவதற்கான அகழ்வாராய்ச்சி தவிர வேறு எந்த உபகரணங்களும் அனுமதிக்கப்படாது.
- ❖ இந்த கருவிகளில் வரும் இரைச்சல் தற்காலிகமானது அது எந்த வித தாக்கத்தையும் ஏற்படுத்தாது.

17. சுற்றுச்சூழல் மேலாண்மை கலத்திற்கான பொறுப்புகள் (EMC)

EMC இன் பொறுப்புகள் பின்வருவனவற்றை உள்ளடக்குகின்றன:

- ❖ சுற்றியுள்ள பகுதியின் சுற்றுச்சூழலை கண்காணிப்பது.
- ❖ மரம் வளர்ப்பது
- ❖ தண்ணீரின் குறைந்தபட்ச பயன்பாட்டை உறுதி செய்தல்.
- ❖ மாசு கட்டுப்பாட்டு நடவடிக்கைகளை முறையாக செயல்படுத்துதல்.

18. சுற்றுச்சூழல் கண்காணிப்பு திட்டம்

தமிழ்நாடு மாநில மாசு கட்டுப்பாட்டு வாரியத்தின் (டி.என்.பி.சி.பி) படி சுற்றுப்புற காற்றின் தரம், நீர் மற்றும் கழிவு நீர் தரம், சத்தம் தரம் குறித்து கண்காணித்து பராமரிக்கப்படும்.

19. திட்ட செலவு

சாலைகள், சுரங்க அலுவலகம்/ தொழிலாளர் கொட்டகை, முதலுதவி அறை போன்ற உள்கட்டமைப்பு வசதிகளுக்கும், மின் சேவைகளுக்கும் நீர் வழங்குவதற்கும் இயந்திரங்களை பயன் படுத்துவதற்கும் தேவைப்படும் தொகை மொத்தம் ரூ 1,35,46,000 ஆகும்.

அட்டவணை 12: திட்ட செலவு விவரங்கள்

எண்	விளக்கம்	செலவு
-----	----------	-------

1.	திட்ட செலவு	25,46,000/-
2.	செலவினச் செலவு	30,00,000
3.	ஈ எம் பி செலவு	80,00,000
	மொத்தம்	1,35,46,000

20. பெருநிறுவன சுற்றுச்சூழல் பொறுப்பு

பெருநிறுவன சுற்றுச்சூழல் பொறுப்பு (சிஇஆர்) நிதியின் கீழே பின் வரும் செயல்பாடுகளுக்கு வழங்கப்படும்.

அட்டவணை 13: கார்ப்பரேட் சுற்றுச்சூழல் பொறுப்பு செலவு

எண்	பெருநிறுவன சுற்றுச்சூழல் பொறுப்பு செயல்பாடு	செலவு (ரூ)
1.	<p>அரசு மேல்நிலைப்பள்ளி - நடுவேலம்பாளையம்</p> <ul style="list-style-type: none"> சூரிய சக்தியில் இயங்கும் ஸ்மார்ட் கிளாஸ், உள்கட்டமைப்பு, நூலகத்திற்கான சுற்றுச்சூழல் புத்தகங்கள் (தமிழில்), கிரீன்பெல்ட் வசதிகள் மற்றும் பாதுகாப்பான குடிநீர், சுகாதாரமான கழிப்பறை வசதிகள் போன்ற அடிப்படை வசதிகள். 	5,00,000
	மொத்தம்	5,00,000

21. திட்டத்தின் நன்மைகள்

- இத்திட்டத்தின் மூலம் மக்களின் சமூக பொருளாதார நிலை உயரும், இந்த சுரங்க பகுதியை சுற்றியுள்ள பகுதிகளில் உள்ள மக்களின் வேலை வாய்ப்பு நேரடியாகவும், மறைமுகமாகவும், அமையக்கூடும்
- இத்திட்டம் சுற்றுச்சூழலுக்கு இணக்கமான நிதி வழிமுறைகள் மற்றும் கட்டுமானத் துறையின் தொழிலின் நலனுக்காக இருக்கும்,
- இத்திட்டம் மூலம் மக்களின் சமூக அல்லது கலாச்சார வாழ்க்கையில் எந்தவிதமான எதிர்மறையான தாக்கத்தையும் ஏற்படுத்தப்போவதில்லை.