

நவம்பர்  
2021

திட்ட சுருக்கம்

முன்மொழியப்பட்ட உடைக்கல் மற்றும் கிராவல்  
குவாரி - 1.79.5 ஹெக்டேர்

பொதுமக்கள் கருத்து கேட்புரை

புல எண்: 1185/1, 1185/7A & 1185/8  
கச்சைக்கட்டி கிராமம், வாடிப்பட்டி தாலுகா,  
மதுரை மாவட்டம், தமிழ்நாடு.

விண்ணப்பதாரர்

M/s. கான்க்ரீயியா ராக் புராடக்ட் பிரைவேட் லிமிடெட்  
திரு.கே.ராஜேஷ் (நிர்வாக இயக்குனர்)  
கச்சைக்கட்டி சாலை, வாடிப்பட்டி தாலுகா,  
மதுரை மாவட்டம்-625218.

EIA அறிவிப்பு 2006 இன் சுற்றுச்சூழல் அனுமதி 1(அ)  
வகை B1 (கூட்டு) கீழ் வருகிறது

**ஆலோசகர்:**

ஈக்கோ டெக் லேப்ஸ் பிரைவேட் லிமிடெட்



நெபெட் அங்கீகரிக்கப்பட்ட ஆலோசக நிறுவனம்  
எண்.48, இரண்டாவது மெயின் ரோடு,  
ராம் நகர், தெற்கு நீட்டிப்பு,  
பள்ளிக்கரணை, சென்னை -600100

## திட்டசுருக்கம்

### 1. திட்ட பின்னணி

முன்மொழியப்பட்ட உடைக்கல் மற்றும் கிராவல் குவாரி திட்டத்தின் மொத்த அளவு 1.79.5 ஹெக்டேர், புல எண் : 1185/1, 1185/7A & 1185/8 இது மதுரை மாவட்டத்தில் உள்ள வாடிப்பட்டி தாலுக்காவின் கச்சைக்கட்டி கிராமத்தில் உள்ள சொந்த பட்டா நிலமாகும். புவியியல் மற்றும் சுரங்கத்துறை, மதுரை உதவி இயக்குனரிடம் இருந்து பெறப்பட்ட 500 மீட்டர் சுற்றளவு கடிதத்தின்படி, 10.08.2020 தேதியிட்ட Rc.No.KV1/407/2019 சுரங்கங்களின் மொத்த பரப்பளவு 7.66.5 ஹெக்டேர் ஆகும்.

இந்த திட்டம் 500மீ சுற்றளவு பரப்பளவில் 5 ஹெக்டேருக்கு மேல் கனிமச் சுரங்கம் இருப்பதால், இது பி1" 1(அ) (கிளஸ்டர்) திட்டமாக வகைப்படுத்தப்பட்டுள்ளது. குத்தகைப்பகுதி சமமான நிலப்பரப்பை கொண்ட தென்மேற்கு சாய்வாகவும், உடைக்கல் மற்றும் கிராவல்களால் மூடப்பட்டிருக்கும். குவாரி நடவடிக்கை மேற்கொள்ள திறந்த வெளி சுரங்க வழிமுறைகள் மேற்கொள்ளப்படுகிறது, பெஞ்ச் உயரம் 5.0 மீட்டர் மற்றும் 5.0 மீட்டர் பெஞ்ச் அகலத்துடன் மேற்கொள்ள உத்தேசிக்கப்பட்டுள்ளது. இந்த குவாரியிலிருந்து கனிமத்தை பிரித்தெடுப்பதில் துளையிடுதல் மற்றும் வெடித்தல், கனமான பூமி நகரும் கருவிகளைப் பயன்படுத்தப்படுகிறது

பூமியின் தரை மட்டத்திலிருந்து கீழே 48மீட்டர் ஆழம் வரை சுரங்கத்திலிருந்து கனிமம் எடுக்கப்படும். மொத்த கிராவல் மற்றும் உடைக்கல் புவியியல் இருப்பு சுமார் 54885 கனமீட்டர் மற்றும் 823275 கனமீட்டர். சுரங்கக்கூடிய இருப்புக்கள் மற்றும் முன்மொழியப்பட்ட ஐந்து ஆண்டுகளுக்கு கிராவல் 20889 கனமீட்டர் மற்றும் உடைக்கல் 126510 கனமீட்டர் ஆகும்.

இந்த சுரங்க திட்டத்தை மதுரை மாவட்டத்தில் உள்ள புவியியல் மற்றும் சுரங்க துறை துணை இயக்குனரால் அங்கீகரிக்கப்பட்டுள்ளது (கடிதம் எண் Rc.No.407/2019/ கனிமம், நாள் 31.01.2020. இந்த சுரங்க குவாரியில் இருந்து 15 கி.மீ சுற்றளவில் வரை எந்த ஒரு மலை பகுதி, பாதுகாப்பு ஆணையத்தை சார்ந்த நிலம், வனவிலங்கு பாதுகாப்பு சட்டம் 1972 இன் படி, மாநிலங்களின் எல்லை, சி.ஆர்.இசட் மண்டலம், மேற்கு தொடர்ச்சி மலை, அறிவிக்கப்பட்ட பறவைகள் சரணாலயங்கள், வனவிலங்கு சரணாலயங்கள் எதுவும் இல்லை.

### 2. திட்டத்தின் இயல்பு மற்றும் அளவு

முன்மொழியப்பட்ட உடைக்கல் மற்றும் கிராவல் குவாரி திட்டத்தின் மொத்த அளவு 1.79.5 ஹெக்டேர். இது மதுரை மாவட்டத்தில் உள்ள வாடிப்பட்டி தாலுக்காவின் கச்சைக்கட்டி கிராமத்தில் அமைந்துள்ளது.

கனிமம்	: உடைக்கல் மற்றும் கிராவல்
மாவட்டம்	: மதுரை
தாலுகா	: வாடிப்பட்டி
கிராமம்	: கச்சைக்கட்டி

புல எண் : 1185/1, 1185/7A & 1185/8

பரப்பளவு : 1.79.5 ஹெக்டேர்

**அட்டவணை 1: திட்டத்தின் சுருக்கம்**

எண்	விவரங்கள்	விவரங்கள்
1.	அட்சரேகை	10° 04' 36.80" N to 10° 04' 28.87" N
2.	தீர்க்கரேகை	78° 00' 34.18" E to 78° 00' 30.79" E
3.	கடல் மட்டத்திற்கு மேல் உள்ள தளத்தின் உயரம்	206 மீட்டர்
4.	நில அமைப்பு	சமமான நிலம்
5.	நில வகைப்பாடு	பட்டா நிலம்
6.	குத்தகை பரப்பளவு	1.79.5 ஹெக்டேர்
7.	அருகிலுள்ள நெடுஞ்சாலை	(SH-568) வாடிப்பட்டி முதல் பாலமேடு சாலை 1.38 கி.மீ - வடமேற்கு
8.	அருகிலுள்ள ரயில் நிலையம்	வாடிப்பட்டி ரயில் நிலையம் - 6.91 கி.மீ - வடமேற்கு
9.	அருகிலுள்ள விமான நிலையம்	மதுரை விமான நிலையம் - 27.61 கி.மீ - தென்கிழக்கு
10.	அருகிலுள்ள நகரம்/ டவுன்	வாடிப்பட்டி - 5.20 கி.மீ, தென்கிழக்கு
11.	ஆறுகள் / கால்வாய்	பெரியார் கால்வாய் - 2.40 கி.மீ, தெற்கு
12.	குளம்	ஓடை - வடக்கு மற்றும் தெற்கு பகுதிகளின் உள்ளன (50 மீட்டர்) பாதுகாப்பு இடைவெளி வழங்கப்பட்டுள்ளது  மேட்டுநீர்த்தான் கண்மாய் - 5.20 கி.மீ, தென்மேற்கு புலியான் கண்மாய் - 4.68 கி.மீ, வடமேற்கு அய்யங்கோட்டை கண்மாய் - 4.10 கி.மீ, தெற்கு சம்பகுளம் கண்மாய் - 4.50 கி.மீ, தென்கிழக்கு குட்லாடம்பட்டி கண்மாய் - 5.15 கி.மீ, வடகிழக்கு குட்லாடம்பட்டி அருவி - 6.48 கி.மீ, வடகிழக்கு மாவுத்து ஏரி அணை - 8.32 கி.மீ, வடமேற்கு சித்தாலங்குடி கண்மாய் - 7.44 கி.மீ, தென்கிழக்கு சாத்தையாறு அணை - 8.50 கி.மீ, வடகிழக்கு
13.	மலைகள் / பள்ளத்தாக்குகள்	15 கி.மீ சுற்றளவில் இல்லை
14.	தொல் பொருள் ஆரய்ச்சி இடங்கள்	15 கி.மீ சுற்றளவில் இல்லை
15.	தேசிய பூங்காக்கள் / வனவிலங்கு/பறவைகள் சரணாலயங்கள்	15 கி.மீ சுற்றளவில் இல்லை

16.	ஒதுக்கப்பட்ட/ காப்பு காடுகள்	வெகுதுமலை காப்பு காடு-250 மீ கிழக்கு சிறுமலை காப்பு காடு -5.64 மீ தென்மேற்கு கத்தியகாட்டி காப்பு காடு -5.24 கி.மீ வடகிழக்கு
17.	நில அதிர்வு	முன்மொழியப்பட்ட குத்தகை பகுதி நில அதிர்வு மண்டலம்- II (குறைந்த ஆபத்து பகுதி) இன் கீழ் வருகிறது
18.	பாதுகாப்பு நிறுவல்கள்	15 கி.மீ சுற்றளவில் இல்லை

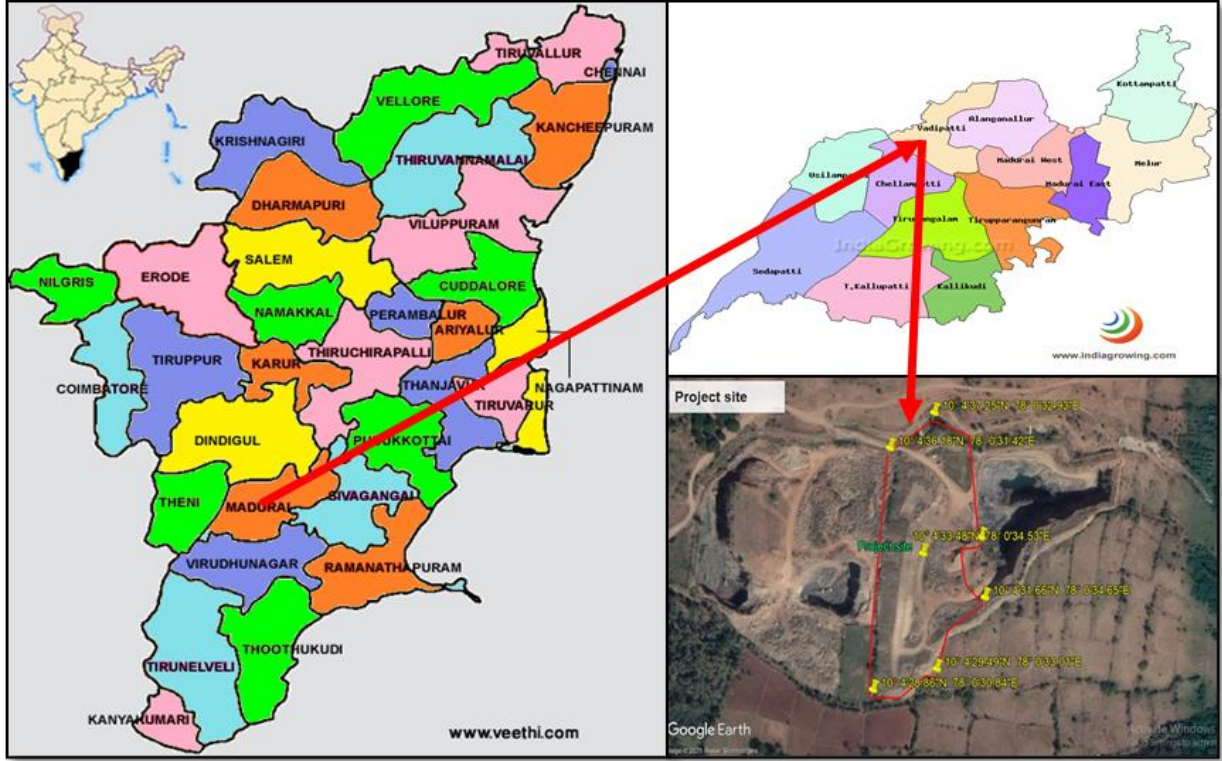
### 3. திட்டத்தின் தேவை

முன்மொழியப்பட்ட சுரங்க நடவடிக்கைகள் அனைத்து கட்டுமான மற்றும் உள்கட்டமைப்பு திட்டங்களின் முதுகெலும்பாகும், ஏனெனில் கட்டுமானத்திற்கான மூலப்பொருள் அத்தகைய சுரங்கத்திலிருந்து மட்டுமே கிடைக்கிறது. பிரித்தெடுக்கப்பட்ட உடைக்கல் மதுரை மாவட்டத்தின் கல் நொறுக்கி கொண்டு செல்லப்படும்

இயற்கையான உடைக்கல் மற்றும் நொறுக்கிய கற்கள் கட்டுமான திட்டங்கள் அத்துடன் ரியல் எஸ்டேட்டில் கட்டுமான திட்டங்களுக்கு அதிக தேவை உள்ளது

அருகிலுள்ள கட்டிட ஒப்பந்தக்காரர்கள், சாலை ஒப்பந்தக்காரர்கள் மற்றும் அருகிலுள்ள கிராமவாசிகளுக்கு நொறுக்குத் திரட்டுகளை உற்பத்தி செய்வதற்காக உடைக்கல் கல் குவாரி செய்யப்படுகிறது

வெட்டப்பட்ட முழு இருப்புக்களையும் குவாரி செய்தபின், அருகிலுள்ள கிணறுகளுக்கு செயற்கை ரீசார்ஜ் செய்ய இப்பகுதி நீர் தேக்கமாக பயன்படுத்தப்படும்.



படம் :1 வரைபடம்



படம் :2 முன்மொழியப்பட்ட சுரங்க திட்டத்தின் கூகிள் வரைபடம்

#### 4. சார்னோகைட்

பொதுவாக, சார்னோகைட் சாம்பல் நிறத்தில் இருந்து பச்சை நிறமாகவும், கரடுமுரடான முதல் நடுத்தர வகையாகவும், கார்னெட்டுடன் அல்லது இல்லாமல் க்ரீஸ் இயல்பாகவும் இருக்கும். மட்டுப்படுத்தப்பட்ட விளைச்சல் காரணமாக, லித்தோ அலகுகளுக்கு இடையிலான பல்வேறு தொடர்புகளை புரிந்துகொள்ள குவாரி பிரிவுகள் ஆய்வு செய்யப்படுகின்றன.

மதுரை, திருமங்கலம், வாடிப்பட்டி, பேரையூர் போன்ற பகுதிகளில் உள்ள குவாரிகளில் பெரும்பாலானவற்றில் படிக கார்பனேட் பாறைகளுடன் சார்னோகைட் ஒன்றுடன் ஒன்று காணப்படுகிறது,

உடைக்கப்பட்ட சார்னோகைட்டின் மேற்பரப்பு நெய்ஸின் தோற்றத்தை தருகிறது மற்றும் குவாரி பிரிவுகளில் ஆழத்தில் புதிய சார்னோகைட் வெளிப்படும். அவை கிட்டத்தட்ட அனைத்து சார்னோகைட் குவாரி பிரிவுகளிலும் நன்கு எடுத்துக்காட்டுகின்றன.

#### 5. புவியியல் வளங்கள்

குறுக்கு வெட்டு முறையின் அடிப்படையில் புவியியல் இருப்புக்கள் கணக்கிடப்பட்டுள்ளன.

#### அட்டவணை 2. மொத்த புவியியல் இருப்பு வளங்கள்

மொத்த புவியியல் இருப்பு வளங்கள்							
பிரிவு	பெஞ்ச்	நீளம் (மீ)	அகலம் (மீ)	உயரம் (மீ)	அளவு (கனமீட்டர்)	உடைக்கல் இருப்புக்கள் 100% (கனமீட்டர்)	கிராவல் (கன மீட்டர்)
XY-AB	I	112	88	3			29568
	II	112	88	5	49280	49280	
	III	112	88	5	49280	49280	
	IV	112	88	5	49280	49280	
	V	112	88	5	49280	49280	
	VI	112	88	5	49280	49280	
	VII	112	88	5	49280	49280	
	VIII	112	88	5	49280	49280	
	IX	112	88	5	49280	49280	
	X	112	88	5	49280	49280	
<b>மொத்தம்</b>					<b>443520</b>	<b>443520</b>	<b>29568</b>
XY-A1B1	I	97	87	3			25317
	II	97	87	5	42195	42195	
	III	97	87	5	42195	42195	

	IV	97	87	5	42195	42195	
	V	97	87	5	42195	42195	
	VI	97	87	5	42195	42195	
	VII	97	87	5	42195	42195	
	VIII	97	87	5	42195	42195	
	IX	97	87	5	42195	42195	
	X	97	87	5	42195	42195	
<b>மொத்தம்</b>					<b>379755</b>	<b>379755</b>	<b>25317</b>
<b>மொத்த புவியியல் இருப்பு வளங்கள்</b>					<b>823275</b>	<b>823275</b>	<b>54885</b>

**அட்டவணை 3. ஐந்து வருடம் வாரியாக உற்பத்தியின் அளவு**

<b>ஐந்து வருடம் வாரியாக உற்பத்தியின் அளவு</b>							
<b>பிரிவு</b>	<b>பெஞ்ச்</b>	<b>நீளம் (மீ)</b>	<b>அகலம் (மீ)</b>	<b>உயரம் (மீ)</b>	<b>அளவு (கனமீட்டர்)</b>	<b>உடைக்கல் இருப்புக்கள் 100% (கனமீட்டர்)</b>	<b>கிராவல் (கனமீட்டர்)</b>
<b>கிராவல் (முதலாம் ஆண்டு முதல் ஐந்தாம் ஆண்டு வரை)</b>							
	I	51	73	3			11169
	I	45	72	3			9720
<b>மொத்தம்</b>							<b>20889</b>
<b>உடைக்கல்</b>							
	II	48	70	5	16800	16800	
	II	42	69	5	14490	14490	
<b>முதலாம் ஆண்டு</b>					<b>31290</b>	<b>31290</b>	
	III	43	65	5	13975	13975	
	III	37	64	5	11840	11840	
<b>இரண்டாம் ஆண்டு</b>					<b>25815</b>	<b>25815</b>	
III	IV	38	60	5	11400	11400	
	IV	32	59	5	9440	9440	
<b>மூன்றாம் ஆண்டு</b>					<b>20840</b>	<b>20840</b>	
IV	V	33	55	5	9075	9075	
	VI	28	50	5	7000	7000	
	V	27	54	5	7290	7290	
	VI	22	49	5	5390	5390	

நான்காம் ஆண்டு					28755	28755	
V	VII	23	45	5	5175	5175	
	VIII	18	40	5	3600	3600	
	IX	13	35	5	2275	2275	
	X	8	30	5	1200	1200	
	VII	17	44	5	3740	3740	
	VIII	12	39	5	2340	2340	
	IX	7	34	5	1190	1190	
	X	2	29	5	290	290	
ஐந்தாம் ஆண்டு					19810	19810	
மொத்த வளங்கள்					126510	126510	20889

## 6. கனிமம்

குவாரி நடவடிக்கை மேற்கொள்ள திறந்த வெளி சுரங்க வழிமுறைகள் மேற்கொள்ளப்படுகிறது, பெஞ்ச் உயரம் 5.0 மீட்டர் மற்றும் 5.0 மீட்டர் பெஞ்ச் அகலத்துடன் மேற்கொள்ள உத்தேசிக்கப்பட்டுள்ளது. இந்த குவாரியிலிருந்து கனிமத்தை பிரித்தெடுப்பதில் துளையிடுதல் மற்றும் வெடித்தல், கனமான பூமி நகரும் கருவிகளைப் பயன்படுத்தப்படுகிறது. சுரங்கத்திலிருந்து எடுக்கப்படும் கனிமமானது டிப்பர்கள் மற்றும் எஸ்கவேட்டர்கள் மூலம் கொண்டு செல்லப்படும்.

## செயல்முறை விளக்கம்

- புவியியல் வளங்களை அறிந்துகொள்ள புவியியல் விசாரணை செய்யப்படுகிறது
- மேல்மண்ணை பிரித்தெடுக்க எஸ்கவேட்டர் பயன்படுத்தப்படுகிறது. பிரித்தெடுத்த மண்ணை நேரடியாக டிப்பர்க்கு செலுத்த வேண்டும்.
- உடைக்கலை பிரித்தெடுக்க பயன்படுத்தும் செயல்முறைகள் வெடித்தல் மற்றும் தோண்டுதல் ஆகும்
- ஜாக்ஹாமர் (25.5mm) விட்டம் கொண்ட ஆழமற்ற துளையிடுதல்.
- குறைந்தபட்ச வெடி மருந்துகளை பயன்படுத்துதல்
- டிப்பர்களில் அகழ்வாராய்ச்சி மூலம் உடைக்கலை ஏற்றுதல்.

## 7. நீர் தேவை

இந்த சுரங்கத் திட்டத்திற்கான மொத்த நீர் தேவை 1.5 KLD ஆகும். குடிநீர் தேவைக்கான நீர் கச்சைக்கட்டி கிராமத்தில் இருந்து கிடைக்கிறது (1.5 கிமீ வடமேற்கு) மற்றும் பிற தேவைகளுக்கு சாலை டேங்கர்கள் விநியோகத்திலிருந்து கிடைக்கிறது

### அட்டவணை 4. நீர் இருப்பு

எண்	விளக்கம்	நீர் தேவை (kLD)	மூலம்
1.	மக்கள் குடிப்பதற்காகவும் பிற உபயோகத்திற்கும்	0.5 kLD	கச்சைக்கட்டி கிராமத்தில் குடிநீர் கிடைக்கிறது (1.50 கிமீ வடமேற்கு )



2.	மரம் வளர்ச்சி	0.5 kLD	சாலை டேங்கர்கள் விநியோகத்திலிருந்து கிடைக்கிறது
3.	தூசி ஒடுக்கம்	0.5 kLD	சாலை டேங்கர்கள் விநியோகத்திலிருந்து கிடைக்கிறது
<b>மொத்தம்</b>		<b>1.5 KLD</b>	

### 8. மனித வளம்

இந்த திட்டத்திற்கு தேவைப்படும் மொத்த ஆட்கள் 15 ஆகும். உள்ளூர் மக்களுக்கு தங்கள் வாழ்வாதாரத்தை பெருக்கி கொள்ள இது ஒரு வாய்ப்பாக வழங்கப்படும்.

#### அட்டவணை 5. மனித வளம்

எண்	பணியாளரின் பெயர்		எண்கள்
1.	திறமையானவர்	இயக்குபவர்	2
		இயந்திர வல்லநர்	1
		சுரங்க மேலாளர்	1
2.	பாதி திறமையானவர்	ஓட்டுநர்	2
3.	திறமையற்றவர்	தொழிலாளர்கள்	4
		சுத்தம் செய்பவர்	2
		அலுவலக ஊழியர்	1
4	மேற்பார்வை மற்றும் ஊழியர்கள்	மேலாண்மை	2
	மொத்தம்		15

குவாரி நடவடிக்கைகளின் போது 18 வயதுக்குட்பட்ட குழந்தைகளை அனுமதிக்கக்கூடாது

### 9. திடக்கழிவு மேலாண்மை

#### அட்டவணை 6. திடக்கழிவு மேலாண்மை

எண்	வகை	அளவு	அகற்றும் முறை
1.	மக்கும் தன்மை கொண்டது	2.7 கிலோ/ நாள்	நகராட்சி தொட்டி (உணவு கழிவுகள் உட்பட)
2.	மக்கும் தன்மையற்றது	4.05 கிலோ/ நாள்	TNPCB அங்கீகரிக்கப்பட்ட மறுசுழற்சி

(சிபிசிபி வழிகாட்டுதல்களின்படி: எம்.எஸ்.டபிள்யூ தனிநபர் / நாள் = 0.45 கிலோ / நாள்)

**அட்டவணை 7. 500 மீட்டர் சுற்றளவில் உள்ள குவாரிகள்**

**I. தற்போதுள்ள மற்ற குவாரிகள்**

எண்	குவாரி விபரம்	கிராமம்	புல எண்	பரப்பளவு (ஹெக்டேர்)
1.	S. ஜெயராமன்	கச்சைக்கட்டி	1186/1B, 1186/5A, 1186/5B, 1186/6A	1.82.5
2.	ராம்ஜி பிரபு	கச்சைக்கட்டி	1511/1 etc	2.14.5
3.	M/s. கான்க்ரீஸியா ராக் புராடக்ட் பிரைவேட் லிமிடெட்	கச்சைக்கட்டி	1185/2 etc	1.90.0

**II. குத்தகை காலாவதியான குவாரிகள்**

எண்	குவாரி விபரம்	கிராமம்	புல எண்	பரப்பளவு (ஹெக்டேர்)
-				

**III. முன்மொழியப்பட்ட குவாரி**

எண்	குவாரி விபரம்	கிராமம்	புல எண்	பரப்பளவு (ஹெக்டேர்)
1.	M/s. கான்க்ரீஸியா ராக் புராடக்ட் பிரைவேட் லிமிடெட்	கச்சைக்கட்டி	1185/1 etc	1.79.5

தற்போதுள்ள / குத்தகை காலாவதியான / முன்மொழியப்பட்ட குவாரிகளின் மொத்த அளவு 7.66.5 ஹெக்டேர்

**10. நிலத் தேவை**

முன்மொழியப்பட்ட உடைக்கல் திட்டத்தின் மொத்த அளவு 1.79.5 ஹெக்டேர். இது மதுரை மாவட்டத்தில் உள்ள வாடிப்பட்டி தாலுக்காவின் கச்சைக்கட்டி கிராமத்தில் அமைந்துள்ளது.

**அட்டவணை 8. நில பயன்பாட்டின் வடிவம்**

எண்	நில உபயோகம்	தற்போதைய பகுதி பரப்பளவு (ஹெக்டேர்)	குவாரி காலத்தில் பயன்பாட்டில் உள்ள பகுதி (ஹெக்டேர்)
1.	முன்மொழியப்பட்ட குவாரி பகுதி	-	0.64.5
2.	முன்மொழியப்பட்ட உள்கட்டமைப்பு	-	0.01.0
3.	சாலைகள்	-	0.01.0
4.	பசுமை வளையம்	-	0.12.0
5.	பயன்படுத்தாத நிலம்	1.79.5	1.01.0
	<b>மொத்தம்</b>	<b>1.79.5 ஹெக்டேர்</b>	<b>1.79.5 ஹெக்டேர்</b>

**11. மக்கள் குடியிருப்பு**

500 மீ சுற்றளவில் எந்த வாழ்விடங்களும் இல்லை. குவாரிக்கு 5 கி.மீ சுற்றளவில் கிராமங்கள் உள்ளன.

**அட்டவணை 9. அருகிலுள்ள குடியிருப்பு**

எண்	திசையில்	கிராமம்	தூரம் (கி.மீ.)	மக்கள் தொகை
1	வடமேற்கு	ராமையன்பட்டி	0.90 கி.மீ	9024
2	வடமேற்கு	கச்சைக்கட்டி	1.50 கி.மீ	4973
3	தென்கிழக்கு	பெரிய இலந்தை குளம்	4.5 கி.மீ	1436
4	தென்மேற்கு	பூச்சம்பட்டி	0.75 கி.மீ	2031
5	தென்மேற்கு	சொக்கலிங்கபுரம்	1.5 கி.மீ	1050

**12. மின் தேவை**

- உடைக்கல் ஏற்றுவதற்கு தேவைப்படும் எரிபொருள்: ஒரு மணி நேரத்திற்கு 16 லிட்டர் டீசல் தேவைப்படும்
- கிராவல் ஏற்றுவதற்கு தேவைப்படும் எரிபொருள்: ஒரு மணி நேரத்திற்கு 10 லிட்டர் டீசல் தேவைப்படும்
- இந்த குவாரி திட்டத்திற்கு அதிக நீர் மற்றும் மின்சாரம் தேவையில்லை.

### 13. அடிப்படை ஆய்வின் நோக்கம்

அத்தியாயத்தில் பின்வரும் அளவுருக்கள், இருக்கும் சுற்றுச்சூழல் சூழ்நிலை பற்றிய தகவல்கள்களை தருகின்றன.

- 1. மைக்ரோ - வானிலை ஆய்வு
- 2. நீர் சூழல்
- 3. காற்று சூழல்
- 4. சத்தம் சூழல்
- 5. மண் / நில சூழல்
- 6. உயிரியல் சூழல்
- 7. சமூக பொருளாதார சூழல்

#### 13.1 மைக்ரோ - வானிலை ஆய்வு

வளிமண்டலத்தில் வெளியேற்றப்பட்ட மாசுபடுத்திகளின் பரவலை பாதிப்பதில் வானிலை ஒரு முக்கிய பங்கு வகிக்கிறது. வானிலை காரணிகள் காலத்துடன் பரந்த ஏற்ற இறக்கங்களைக் காண்பிப்பதால், நீண்டகால நம்பகமான தரவுகளிலிருந்து மட்டுமே அர்த்தமுள்ள விளக்கம் பெற முடியும்.

- i) சராசரி குறைந்தபட்ச வெப்பநிலை: 26.3 செல்சியஸ்
- ii) சராசரி அதிகபட்ச வெப்பநிலை: 40 செல்சியஸ்
- iii) இப்பகுதியின் சராசரி ஆண்டு மழைப்பொழிவு: 806 மி.மீ.

#### 13.2 காற்று சூழல்

சுரங்க குத்தகை பகுதியினை சுற்றியுள்ள பகுதிகளில் மாதாந்திர அடிப்படையில் சுற்றுப்புற காற்று கண்காணிப்பு மேற்கொள்ளப்பட்டது. 5 கி.மீ. சுற்றளவில் 5 இடங்களில் (ஒரு கால முழுவதும்) காற்றின் தர ஆய்வு நடத்தப்பட்டுள்ளது. பார்ட்டிகுலேட் மேட்டர் (பிஎம் 10), சல்பர் டை ஆக்சைடு (SO<sub>2</sub>), நைட்ரஜன் டை ஆக்சைடு (NO<sub>2</sub>) போன்ற முக்கிய காற்று மாசுக்கள் கண்காணிக்கப்பட்டு அதன் முடிவுகள் கீழே சுருக்கப்பட்டுள்ளன.

காற்றின் அடிப்படை நிலைகள் : PM<sub>10</sub> (60-42 µg /m<sup>3</sup>), PM<sub>2.5</sub> (31-19 µg /m<sup>3</sup>), SO<sub>2</sub> (20-5 µg / m<sup>3</sup>), NO<sub>2</sub> (32-10 µg/m<sup>3</sup>). இவை அனைத்தும் ஜூன் முதல் ஆகஸ்ட் வரை 2021 வரை கண்காணிக்கப்பட்டு, தேசிய சுற்றுப்புற காற்றின் தரத்தோடு ஒப்பிட்டு பார்த்ததில் அனைத்து அடிப்படை நிலைகள் NAAQ வரையறைக்குள் இருக்குகிறது.

#### 13.3 ஒலி சூழல்

முன்மொழியப்பட்ட திட்ட தளத்தைச் சுற்றியுள்ள 5 இடங்களில் சுற்றுப்புற சத்தம் அளவுகள் அளவிடப்பட்டன. பகல் நேரத்தில் பதிவுசெய்யப்பட்ட அதிகபட்ச இரைச்சல் அளவுகள் 55 (Leq dB) முதல் 44 (Leq dB) வரை வாடிப்பட்டி கிராமத்தில் இருந்தன மற்றும் இரவு நேரங்களில் குறைந்தபட்ச இரைச்சல் அளவுகள் 43 (Leq dB) முதல் 37 (Leq dB) வரை ராஜ் டிபார்ட்மென்ட் ஸ்டோர் சாவடி மற்றும் பினன்தொடு கிராமங்களின் இருந்தது.

### 13.4 நீர் சூழல்

நிலத்தடி நீர் சோதிக்கப்பட்டது மற்றும் முடிவுகள் பின்வருமாறு குறிப்பிடப்பட்டுள்ளது.

- சராசரி pH அளவு 7.16 முதல் 7.60 வரை உள்ளது
- TDS மதிப்பு 505 மி கி /லிட்டர் முதல் 1836 மி கி /லிட்டர் வரை உள்ளது
- குளோரைடு 31.3 மி கி /லிட்டர் முதல் 479 மி கி /லிட்டர் வரை உள்ளது
- மொத்த கடினத்தன்மை 280 மி கி /லிட்டர் – 1052 மி கி /லிட்டர் வரை உள்ளது.

### 13.5 நிலச் சூழல்

pH மதிப்பு 7.20 முதல் 8.38 வரை கரிமப் பொருட்களுடன் 0.28 % முதல் 0.32 % வரை இருப்பதால் மண் இயற்கையில் சற்று காரத்தன்மையுடன் வகிக்கிறது என்பதை பகுப்பாய்வு முடிவுகள் காட்டுகின்றன. நைட்ரஜன், பாஸ்பரஸ் மற்றும் பொட்டாசியம் ஆகியவற்றின் செறிவு மண் மாதிரிகளில் நல்ல அளவில் இருப்பது கண்டறியப்பட்டுள்ளது.

### 13.6 உயிரியல் சூழல்

முன்மொழியப்பட்ட சுரங்க குத்தகை பகுதி பெரும்பாலும் சிறிய புதர்கள் மற்றும் புதர்களைக் கொண்ட வறண்ட தரிசு நிலமாகும். சுரங்க குத்தகை பகுதிக்குள் குறிப்பிட்ட ஆபத்தான தாவரங்கள் மற்றும் விலங்கினங்கள் எதுவும் இல்லை.

### 14. புனர்வாழ்வு / மீள்குடியேற்றம்

- சுரங்கத்தின் ஒட்டுமொத்த நிலம் பட்டா நிலமாகும். திட்டப்பகுதி மற்றும் அதன் அருகிலுள்ள பகுதிகள் உள்ள மக்களுக்கு இடம்பெயர்வு தேவையில்லை. இந்த திட்டத்தின் அருகிலுள்ள கிராமங்களின் சமூக மேம்பாடு பரிசீலிக்கப்படும்.

### 15. பசுமை வளர்ச்சி மேம்பாடு

- ❖ பசுமை மேம்பாட்டிற்காக இத்திட்டத்தை சுற்றியுள்ள பகுதிகளில் அடர்ந்த மரங்கள் வளர்க்கப்படும்
- ❖ சுற்றுச்சூழல் மேலாண்மை திட்டத்தின் முக்கிய அங்கங்களில் ஒன்றாக கிரீன் பெல்ட் பரிந்துரைக்கப்பட்டுள்ளது, இது சூழலியல், சுற்றுச்சூழல் மற்றும் சுற்றியுள்ள பகுதியின் தரத்தை மேம்படுத்தும்.
- ❖ உள்ளூர் மரங்களான வேப்பம், புங்கம், நாவல் போன்றவை தெற்கு பக்க குத்தகை எல்லை மற்றும் வழிகளிலும், செயல்படாத டம்ப்களிலும் ஆண்டுக்கு 80 மரங்கள் என்ற விகிதத்தில் 5 மீ இடைவெளியில் நடப்படும்.

#### அட்டவணை 10. பசுமை வளர்ச்சி மேம்பாடு

ஆண்டு	இனங்களின் பெயர்	நடப்படுகின்ற இடம்	எண்ணிக்கை	இடைவெளி	சர்வைவல்
2021	வேப்பம், புங்கம்	வடக்கு	80	5m	70%
2022	நாவல்	தெற்கு	80	5m	70%
2023	பூவரசு, புங்கம்	கிழக்கு	80	5m	70%

2024	நாவல், புங்கம்	தெற்கு	80	5m	70%
2025	வேப்பம், நாவல்	மேற்கு	80	5m	70%
மொத்தம்			400		

## 16. எதிர்பார்க்கப்படும் சுற்றுச்சூழல் பாதிப்புகள்

### 16.1 காற்று சூழல் மற்றும் தணிப்பு நடவடிக்கைகள்

- ❖ சாலைகள் மற்றும் செப்பனிடப்படாத சாலைகளில் தண்ணீர் தெளிக்கப்படும்
- ❖ தூசி வெளியேற்றத்தைக் கட்டுப்படுத்த நீர் தெளித்தல் போன்ற முறையான தணிப்பு நடவடிக்கைகள் பின்பற்றப்படும்.
- ❖ சுரங்க பகுதியை சுற்றியுள்ள பகுதிகளில் சாலைகள், திடக்கழிவு தளம் மற்றும் அருகிலுள்ள சுரங்க வளாகங்களில் மரங்கள் வளர்க்கப்படும்
- ❖ மாசை கட்டுப்படுத்தும் வகையில் சுரங்கப்பகுதியில் பயன்படுத்தும் கருவிகள் அனைத்தும் அவ்வப்போது பராமரிப்பு மேற்கொள்ளப்படும்

### 16.2 சத்தம் சூழல் மற்றும் தணிப்பு நடவடிக்கைகள்

- ❖ சிபிசிபி வழிகாட்டுதல்களின்படி சுற்றுப்புற சத்தத்தை அவ்வப்போது கண்காணித்தல் செய்யப்படும்.
- ❖ போக்குவரத்து வாகனங்கள் மற்றும் ஏற்றுவதற்கான அகழ்வாராய்ச்சி தவிர வேறு எந்த உபகரணங்களும் அனுமதிக்கப்படாது.
- ❖ இந்த கருவிகளில் வரும் இரைச்சல் தற்காலிகமானது அது எந்த வித தாக்கத்தையும் ஏற்படுத்தாது

## 17. சுற்றுச்சூழல் மேலாண்மை கலத்திற்கான பொறுப்புகள் (EMC)

- ❖ EMC இன் பொறுப்புகள் பின்வருவனவற்றை உள்ளடக்குகின்றன:
- ❖ சுற்றியுள்ள பகுதியின் சுற்றுச்சூழல் கண்காணிப்பது.
- ❖ மரம் வளர்ப்பது
- ❖ தண்ணீரின் குறைந்தபட்ச பயன்பாட்டை உறுதி செய்தல்.
- ❖ மாசு கட்டுப்பாட்டு நடவடிக்கைகளை முறையாக செயல்படுத்துதல்.

## 18. சுற்றுச்சூழல் கண்காணிப்பு திட்டம்

தமிழ்நாடு மாநில மாசு கட்டுப்பாட்டு வாரியத்தின் (டி.என்.பி.சி.பி) படி சுற்றுப்புற காற்றின் தரம், நீர் மற்றும் கழிவு நீர் தரம், சத்தம் தரம் குறித்து கண்காணிப்பு பராமரிக்கப்படும்.

## 19. திட்ட செலவு

சாலைகள், சுரங்க அலுவலகம்/ தொழிலாளர் கொட்டகை, முதல்தவி அறை போன்ற உள்கட்டமைப்பு வசதிகளுக்கும், மின் சேவைகளுக்கும் நீர் வழங்குவதற்கும் இயந்திரங்களை பயன் படுத்துவதற்கும் தேவைப்படும் மொத்தம் ரூ 54,00,000 ஆகும்.

**அட்டவணை 11: திட்ட செலவு விவரங்கள்**

எண்	விளக்கம்	செலவு
1.	திட்ட செலவு	20,60,000
2.	செலவினம் செலவு	30,00,000
3	ஈ எம் பி செலவு	3,40,000
	<b>மொத்தம்</b>	<b>54,00,000</b>

**20. பெருநிறுவன சுற்றுச்சூழல் பொறுப்பு**

பெருநிறுவன சுற்றுச்சூழல் பொறுப்பு (சிஇஆர்) நிதியின் கீழே பின் வரும் செயல்பாடுகளுக்கு வழங்கப்படும்.

**அட்டவணை 12: கார்ப்பரேட் சுற்றுச்சூழல் பொறுப்பு செலவு**

எண்	பெருநிறுவன சுற்றுச்சூழல் பொறுப்பு செயல்பாடு	செலவு (ரூ)
1.	கச்சைக்கட்டி கிராமங்களில் உள்ள அரசு பள்ளிகளுக்கு கழிப்பறை, நீர் வடிகட்டி வசதிகளை வழங்குதல்	1,08,000
	<b>மொத்தம்</b>	<b>1,08,000</b>

**21. திட்டத்தின் நன்மைகள்**

- இத்திட்டத்தின் மூலம் மக்களின் சமூக பொருளாதார நிலை உயரும், இந்த சுரங்க பகுதியை சுற்றியுள்ள பகுதிகளில் உள்ள மக்களின் வேலை வாய்ப்பு நேரடியாகவும், மறைமுகமாகவும், அமைய கூடும்
- இத்திட்டம் சுற்றுச்சூழலுக்கு இணக்கமான நிதி வழிமுறைகள் மற்றும் கட்டுமானத் துறையின் தொழிலின் நலனுக்காக இருக்கும்,
- இத்திட்டம் மூலம் மக்களின் சமூக அல்லது கலாச்சார வாழ்க்கையில் எந்தவிதமான எதிர்மறையான தாக்கத்தையும் ஏற்படுத்தப்போவதில்லை.