

சுற்றுச்சூழல் தாக்கம் மற்றும் பராமரிப்பு  
திட்டம் பற்றிய சுருக்கம்  
சுண்ணாம்பு கன்கர் குவாரி

(கருப்பூர் (சேனாபதி) கிராமம், அரியலூர் வட்டம், அரியலூர் மாவட்டம்,)

விண்ணப்பத்தாரர்	செட்டிநாடு சிமெண்ட் கார்ப்பரேஷன் பிரைவேட் லிமிடெட்
சுரங்க குத்தகை பரப்பு	2.300ஹெக்டேர்
சர்வே எண்	33/1A (1.10.0) மற்றும் 33/1B (1.20.0)
5 ஆண்டுகளுக்கான உற்பத்தி	சுண்ணாம்பு கன்கர் - 59,904 டன் மண் - 7987 டன் -5 ஆண்டுகளுக்கு
ஆழம்	2.3m bgl
நிலவகை	தனியார் பட்டா நிலம்
ஆய்வு குறிப்பீடு (TOR) உரிம கடித எண்	SEIAA-TN/F.No.7192/SEAC/TOR-1145/2020 நாள்: 05.05.2022.
திட்ட மதிப்பீடு	ரூ. 30,00,000/-

நிறுவனர்

செட்டிநாடு சிமெண்ட் கார்ப்பரேஷன் பிரைவேட்  
லிமிடெட்

அரியலூர் ஆலை, திருச்சி ரோடு, கீழப்பமூலூர், அரியலூர் மாவட்டம்-621707.

அறிக்கை தயாரித்தவர்

கிரியேட்டிவ் இன்ஜினியர்கள் & ஆலோசகர்கள்

(மத்திய சுற்றுச்சூழல் துறையினரால் அங்கீகரிக்கப்பட்ட  
நிறுவனம்)



சென்னை - 600059, 9444133619

மே - 2023

சுற்றுச்சூழல் தாக்கம் மற்றும் பராமரிப்பு பற்றிய அறிக்கையின் சுருக்கம் - செட்டிநாடு சிமெண்ட் கார்ப்பரேஷன் பிரைவேட் லிமிடெட் நிறுவனத்தின் சுண்ணாம்பு கன்கர் குவாரி - குத்தகை பரப்பு 2.300 ஹெக்டேர்- கருப்பூர் (சேனாபதி) கிராமம், அரியலூர் வட்டம், அரியலூர் மாவட்டம், தமிழ்நாடு.

### 1.1 முன்னுரை:

செட்டிநாடு சிமெண்ட் கார்ப்பரேஷன் பிரைவேட் லிமிடெட் நிறுவனம், அரியலூர் வட்டம், அரியலூர் மாவட்டம் கருப்பூர் (சேனாபதி) கிராமத்தில் 2.300ஹெக்டர் சுரங்க குத்தகை பரப்பளவில் சுண்ணாம்பு கன்கர் குவாரி உற்பத்தி செய்ய உள்ளனர். குத்தகை காலம் 5 ஆண்டுகள் ஆகும். முழு குத்தகைப் பகுதியும் செட்டிநாடு சிமெண்ட் கார்ப்பரேஷன் பிரைவேட் லிமிடெட் நிறுவனம் வசம் உள்ளது.

இத்திட்டத்தின் கீழ் 5 ஆண்டுகளுக்கு 2.3 மீட்டர் ஆழம் வரை 59,904 டன் சுண்ணாம்பு கன்கர் மற்றும் 7987 டன் மேல்மண் உற்பத்தி செய்யப்படும். இது முன்மொழிபவரின் கீழ்ப்படிவூர் சிமெண்ட் ஆலையின் பகுதி தேவையை பூர்த்தி செய்யும். முழு நிலமும் ஆதரவாளரின் வசம் உள்ளது.

இந்த சுரங்க குத்தகையின் பரப்பு 5 ஹெக்டர்க்கு குறைவாக இருந்தும், 500மீ சுற்றுளவில் உள்ள மற்ற சுரங்க குத்தகைகளையும் கணக்கிடும்பொழுது மொத்தமாக 5 ஹெக்டர்க்கு கூடுதலாக உள்ளதால் இந்த திட்டம் பி1 கூட்டு வகைக்கு (B1 Cluster Category) உட்பட்டு சுற்றுச்சூழல் தாக்கம் மற்றும் பராமரிப்பு பற்றிய அறிக்கை தயாரித்தல் மற்றும் (EIA/EMP REPORT), பொதுமக்கள் கருத்து கேட்பு அவசியமாகிறது.

செட்டிநாடு சிமெண்ட் கார்ப்பரேஷன் பிரைவேட் லிமிடெட் நிறுவனம் சுரங்க குத்தகைக்கு தயாரிக்கப்பட்ட சுற்றுச்சூழல் தாக்கம் மற்றும் பராமரிப்பு பற்றிய அறிக்கையின்சுருக்கம் பின்வருமாறு



சுற்றுச்சூழல் தாக்கம் மற்றும் பராமரிப்பு பற்றிய அறிக்கையின் சுருக்கம் - செட்டிநாடு சிமெண்ட் கார்ப்பரேஷன் பிரைவேட் லிமிடெட் நிறுவனத்தின் சுண்ணாம்பு கன்கர் குவாரி - குத்தகை பரப்பு 2.300 ஹெக்டேர்- கருப்பூர் (சேனாபதி) கிராமம், அரியலூர் வட்டம், அரியலூர் மாவட்டம், தமிழ்நாடு.

## 1.2 அரசு அனுமதி விவரம்:

1	அனுமதி கடிதம் ( Precise area communication letter)	Lr.No.9019/MMC.2/2018-1 தேதி: 12.10.2018
2	சுரங்க திட்டம் (Mining Plan) அனுமதி	1510/MM10/2018/LK/Ary, தேதி: 09.01.2019
3	ஆய்வு குறிப்பீடு (TOR) உரிம கடித எண்	SEIAA-TN/F.No.7192/SEAC/ToR-1145/2020. நாள்: 05.05.2022.

இச்சுற்றுச்சூழல் ஆய்வு குறிப்பீட்டின்படி, சுற்றுச்சூழல் தாக்கம் மற்றும் பராமரிப்பு பற்றிய அறிக்கை தயாரிக்கப்பட்டுள்ளது (EIA/EMP Report). அதன் சுருக்கம் பின்வருமாறு:

### பாதுகாப்பு தூரங்கள்

7.5மீ	குத்தகை எல்லை சுற்றளவில்
10மீ	SF எண். 192/6 மற்றும் 193/11 இல் மேற்குப் பகுதியில் அமைந்துள்ள வண்டிப் பாதை
50மீ	தென்கிழக்கு திசையில் விநாயகா கல்வி நிறுவனம்
50மீ	கிழக்குப் பக்கத்தில் வாரி

TOR நிபந்தனையின்படி, EIA/EMP அறிக்கை தயாரிக்கப்படுகிறது. அந்த அறிக்கையின் விவரம் பின்வருமாறு:

### 2.1. இருப்பிட விளக்கம்:

1.	திட்டத்தின் பெயர்	-	செட்டிநாடு சிமெண்ட் கார்ப்பரேஷன் பிரைவேட் லிமிடெட் நிறுவனம், சுண்ணாம்பு கன்கர் குவாரி
2.	திட்ட இருப்பிடம்	-	கருப்பூர் (சேனாபதி) கிராமம், அரியலூர் வட்டம், அரியலூர் மாவட்டம், தமிழ்நாடு.
3.	அட்சரேகை மற்றும் தீர்க்கரேகை	-	11°03'0.84"N to 11°03'05.688"N வடக்கு 79°04'46.542"E to 79°04'52.392"E கிழக்கு
4.	சுரங்க குத்தகை பரப்பு	-	2.300ஹெக்டர்
5.	நிலவகை	-	தனியார் பட்டா நிலம்.
6.	சுரங்க மேற்பரப்பின் அமைப்பு	-	சமதளம்,
7.	குத்தகைப் பகுதியை அணுகும் முறை	-	குத்தகை பகுதியின் தெற்கு பகுதியில் தேசிய நெடுஞ்சாலை (NH-81) (சிதம்பரம் - திருச்சி) சாலையிலிருந்து 0.15கி.மீ தூரத்தில் குத்தகை பகுதியை அணுகலாம்.
8.	அருகிலுள்ள	-	NH- 81 (சிதம்பரம் - திருச்சி) - 150 கிமீ (தென்கிழக்கு)



சுற்றுச்சூழல் தாக்கம் மற்றும் பராமரிப்பு பற்றிய அறிக்கையின் சுருக்கம் - செட்டிநாடு சிமெண்ட் கார்ப்பரேஷன் பிரைவேட் லிமிடெட் நிறுவனத்தின் சுண்ணாம்பு கன்கர் குவாரி - குத்தகை பரப்பு 2.300 ஹெக்டேர்- கருப்பூர் (சேனாபதி) கிராமம், அரியலூர் வட்டம், அரியலூர் மாவட்டம், தமிழ்நாடு.

நெடுஞ்சாலை																																				
9.	அருகிலுள்ள ரயில் நிலையம்	-	அரியலூர் - 10.8கிமீ (வடக்கு)																																	
10.	அருகிலுள்ள விமான நிலையம்	-	திருச்சி - 51.5கிமீ(தென்மேற்கு)																																	
11.	அருகிலுள்ள பெரிய நீர் நிலைகள் (10 கி.மீ சுற்றளவில்)	-	<table border="1"> <thead> <tr> <th>பெயர்</th> <th>தூரம்</th> <th>செல்லும் பக்கம்</th> </tr> </thead> <tbody> <tr> <td>மருதையாறு</td> <td>2.0கிமீ</td> <td>வடகிழக்கு</td> </tr> <tr> <td>ஓட்டன் ஓடை</td> <td>2.2 கிமீ</td> <td>தென்கிழக்கு</td> </tr> <tr> <td>கல்லாறு</td> <td>4.8 கிமீ</td> <td>வடகிழக்கு</td> </tr> <tr> <td>உப்பு ஓடை</td> <td>8.6 கிமீ</td> <td>வடகிழக்கு</td> </tr> <tr> <td>ஆலடி ஓடை</td> <td>5.8 கிமீ</td> <td>தென்மேற்கு</td> </tr> <tr> <td>குந்தியாறு</td> <td>8.3 கிமீ</td> <td>வடமேற்கு</td> </tr> <tr> <td>மெட்டல் ஓடை</td> <td>6.1 கிமீ</td> <td>வடமேற்கு</td> </tr> <tr> <td>செம்பன் ஓடை</td> <td>3.9 கிமீ</td> <td>வடமேற்கு</td> </tr> <tr> <td>ஊத்தங்கால் ஓடை</td> <td>5.5 கிமீ</td> <td>வடமேற்கு</td> </tr> <tr> <td>புள்ளமாபாடி கால்வாய்</td> <td>7.5 கிமீ</td> <td>தென்கிழக்கு</td> </tr> </tbody> </table>	பெயர்	தூரம்	செல்லும் பக்கம்	மருதையாறு	2.0கிமீ	வடகிழக்கு	ஓட்டன் ஓடை	2.2 கிமீ	தென்கிழக்கு	கல்லாறு	4.8 கிமீ	வடகிழக்கு	உப்பு ஓடை	8.6 கிமீ	வடகிழக்கு	ஆலடி ஓடை	5.8 கிமீ	தென்மேற்கு	குந்தியாறு	8.3 கிமீ	வடமேற்கு	மெட்டல் ஓடை	6.1 கிமீ	வடமேற்கு	செம்பன் ஓடை	3.9 கிமீ	வடமேற்கு	ஊத்தங்கால் ஓடை	5.5 கிமீ	வடமேற்கு	புள்ளமாபாடி கால்வாய்	7.5 கிமீ	தென்கிழக்கு
பெயர்	தூரம்	செல்லும் பக்கம்																																		
மருதையாறு	2.0கிமீ	வடகிழக்கு																																		
ஓட்டன் ஓடை	2.2 கிமீ	தென்கிழக்கு																																		
கல்லாறு	4.8 கிமீ	வடகிழக்கு																																		
உப்பு ஓடை	8.6 கிமீ	வடகிழக்கு																																		
ஆலடி ஓடை	5.8 கிமீ	தென்மேற்கு																																		
குந்தியாறு	8.3 கிமீ	வடமேற்கு																																		
மெட்டல் ஓடை	6.1 கிமீ	வடமேற்கு																																		
செம்பன் ஓடை	3.9 கிமீ	வடமேற்கு																																		
ஊத்தங்கால் ஓடை	5.5 கிமீ	வடமேற்கு																																		
புள்ளமாபாடி கால்வாய்	7.5 கிமீ	தென்கிழக்கு																																		
12.	பாதுகாப்பு நிறுவனங்கள்/ தொல்லியல் / முக்கிய இடங்கள்/ தேசிய பூங்காக்கள்/ சரணாலயங்கள்	-	<p>கரைவெட்டி பறவைகள் சரணாலய எல்லை - 6.9 கிமீ- தென்மேற்கு</p> <p>கரைவெட்டி பறவைகள் சரணாலயம் ESZ எல்லை 6.8Km - தென்மேற்கு</p>																																	
13.	ஒதுக்கப்பட்ட / பாதுகாக்கப்பட்ட காடுகள்	-	10 கிமீ சுற்றளவில் இல்லை.																																	
14.	நில அதிர்வு மண்டலம்	-	பகுதி - II (மிக குறைந்த வாய்ப்புள்ள மண்டலம்)																																	
15.	குத்தகை பகுதியில் அருகில் உள்ளவை	-	வினாயகா கல்லூரி - 100மீ																																	



சுற்றுச்சூழல் தாக்கம் மற்றும் பராமரிப்பு பற்றிய அறிக்கையின் சுருக்கம் - செட்டிநாடு சிமெண்ட் கார்ப்பரேஷன் பிரைவேட் லிமிடெட் நிறுவனத்தின் சுண்ணாம்பு கன்கர் குவாரி - குத்தகை பரப்பு 2.300 ஹெக்டேர்- கருப்பூர் (சேனாபதி) கிராமம், அரியலூர் வட்டம், அரியலூர் மாவட்டம், தமிழ்நாடு.

## 2.2. திட்ட விளக்கம்:

1.	மொத்த கனிம இருப்புகள்	-	1,03,500 T																												
2.	வெட்டியெடுக்கக் கூடிய கனிம இருப்புகள்	-	59,904 T																												
3.	சுரங்கம் வெட்டியெடுக்கும் முறை	-	துளையிடுதல் மற்றும் வெடித்தல் செயல்பாடுகள் எதுவுமின்றி இயந்திரமயமாக்கப்பட்ட திறந்த வெளி சுரங்கம் முறை மேற்கொள்ளப்படும்																												
4.	5 ஆண்டு காலத்திற்கு உற்பத்தி திறன்	-	<table border="1"> <thead> <tr> <th>வருடம்</th> <th>சுண்ணாம்பு கன்கர் (டன்கள்)</th> <th>மேல் மண் (டன்கள்)</th> <th>தாது: OB விகிதம்</th> </tr> </thead> <tbody> <tr> <td>1.</td> <td>27,720.00</td> <td>3,696.00</td> <td>1 : 0.13</td> </tr> <tr> <td>2.</td> <td>15,066.00</td> <td>2,008.80</td> <td>1 : 0.13</td> </tr> <tr> <td>3.</td> <td>10,143.00</td> <td>1,352.40</td> <td>1 : 0.13</td> </tr> <tr> <td>4.</td> <td>3,766.50</td> <td>502.20</td> <td>1 : 0.13</td> </tr> <tr> <td>5.</td> <td>3,208.50</td> <td>427.80</td> <td>1 : 0.13</td> </tr> <tr> <td>மொத்தம்</td> <td>59,904.00</td> <td>7,987.20</td> <td>1 : 0.13</td> </tr> </tbody> </table>	வருடம்	சுண்ணாம்பு கன்கர் (டன்கள்)	மேல் மண் (டன்கள்)	தாது: OB விகிதம்	1.	27,720.00	3,696.00	1 : 0.13	2.	15,066.00	2,008.80	1 : 0.13	3.	10,143.00	1,352.40	1 : 0.13	4.	3,766.50	502.20	1 : 0.13	5.	3,208.50	427.80	1 : 0.13	மொத்தம்	59,904.00	7,987.20	1 : 0.13
வருடம்	சுண்ணாம்பு கன்கர் (டன்கள்)	மேல் மண் (டன்கள்)	தாது: OB விகிதம்																												
1.	27,720.00	3,696.00	1 : 0.13																												
2.	15,066.00	2,008.80	1 : 0.13																												
3.	10,143.00	1,352.40	1 : 0.13																												
4.	3,766.50	502.20	1 : 0.13																												
5.	3,208.50	427.80	1 : 0.13																												
மொத்தம்	59,904.00	7,987.20	1 : 0.13																												
5.	சுரங்க ஆயுள் காலம்	-	5 வருடம்																												
6.	மொத்த திட கழிவு	-	பயன்படுத்தப்பட்ட பகுதியில் கனிம நிராகரிப்புகளின் உற்பத்தி இல்லை. தற்போதைய திட்ட காலத்தில் உற்பத்தி செய்யப்படும் மண் காடு வளர்ப்புக்கு பயன்படுத்த உத்தேசிக்கப்பட்டுள்ளது.																												
7.	சுரங்கத்தின் அதிகபட்ச ஆழம்	-	2.3மீ																												
8.	வேலையாட்களின் எண்ணிக்கை	-	நேரடியாக - 14, மறைமுகமாக - 50 நபர்கள்																												
9.	நீர்த்தேவை / நீர் ஆதாரம்	-	மொத்த நீர் தேவை 5KLD ஆக இருக்கும். வெளி இடங்களிலிருந்து பெறப்படும்.																												
10.	மின்சார தேவை	-	அனைத்து உபகரணங்களும் டீசல் மூலம் இயக்கப்படும். பணிமனை, அலுவலகம் மற்றும் ஓய்வு அறை போன்றவைகாண மின் தேவை, மாநில மின் தொகுப்பிலிருந்து பெறப்படும்.																												
11.	சுரங்க உள்கட்டமைப்பு	-	பணிமனை, அலுவலகம், முதல்தவி அறை, சிற்றுண்டி அறையுடன்கூடிய ஓய்வு அறை, சுரங்க பகுதியில் அமைக்கப்படும்																												
12.	திட்ட மதிப்பீடு	-	ரூ. 30,00,000 /-																												
13.	CER செலவுத் திட்டம்	-	ரூ. 1.0 லட்சம்																												



சுற்றுச்சூழல் தாக்கம் மற்றும் பராமரிப்பு பற்றிய அறிக்கையின் சுருக்கம் - செட்டிநாடு சிமெண்ட் கார்ப்பரேஷன் பிரைவேட் லிமிடெட் நிறுவனத்தின் சுண்ணாம்பு கன்கர் குவாரி - குத்தகை பரப்பு 2.300 ஹெக்டேர்- கருப்பூர் (சேனாபதி) கிராமம், அரியலூர் வட்டம், அரியலூர் மாவட்டம், தமிழ்நாடு.

### 3.1 தற்போதைய சுற்றுச்சூழல் விபரம்:

சுற்றுச்சூழல் காடுகள் மற்றும் காலநிலை மாற்றம் அமைச்சகம் (MOEF & CC), இந்திய தரக்கட்டுப்பாடு நிறுவனம் (IS Code) வழிகாட்டுதல் மற்றும் சுற்றுச்சூழல் ஆய்வு குறிப்பீடுகளின் படி(TOR), தற்போதைய சுற்றுச்சூழல் ஆய்வு, மார்ச்- 2022 - மே - 2022 காலத்தில் திரட்டப்பட்டுள்ளன. இந்த சுற்றுச்சூழல் ஆய்வுக்காக 4.370ஹெக்டர் சுரங்க குத்தகை பகுதி (core zone) மற்றும் அதை சுற்றியுள்ள 10 கிமீ சுற்றளவு ஆய்வு பகுதி (buffer zone) எடுத்து கொள்ளப்பட்டுள்ளது.

#### சமூக பொருளாதார சூழல்:

2011 மேற்கொள்ளப்பட்ட அரசாங்க மக்கள் தொகை கணக்கெடுப்பின்படி 10கிமீ சுற்றளவில் அரியலூர் வட்டம் மற்றும் மாவட்டத்தில் இருந்து 30 கிராமங்கள் உள்ளன.

மக்கள் தொகை விபரம்: (2011 மக்கள் தொகை கணக்கெடுப்பின்படி)

1. மக்கள் தொகை விபரம்		
ஆண்கள்	:	45999(49.84%)
பெண்கள்	:	46293 (50.16%)
மொத்தம்	:	92292 (100%)
2. சமூக விபரம்		
தாழ்த்தப்பட்டோர்	:	18546 (20.09%)
பழங்குடியினர்	:	480(0.52%)
மற்றவர்கள்	:	73266(79.39%)
மொத்தம்	:	92292 (100%)
3.எழுத்தறிவு விபரம்		
மொத்த எழுத்தறிவு பெற்ற மக்கள் தொகை	:	55794 (60.45%)
மற்றவர்கள்	:	36498 (39.55%)
மொத்தம்	:	92292 (100%)
4. தொழிலாளர்கள் விபரம்		
மொத்தம் முக்கிய தொழிலாளர்கள்	:	38055 (41.20%)
மொத்த குறு தொழிலாளர்கள்	:	9569 (10.40%)
மொத்த தொழிலாளர்கள்	:	47624 (51.60%)
மற்றவர்கள்	:	44668 (48.40%)
மொத்தம்	:	92292 (100%)



சுற்றுச்சூழல் தாக்கம் மற்றும் பராமரிப்பு பற்றிய அறிக்கையின் சுருக்கம் - செட்டிநாடு சிமெண்ட் கார்ப்பரேஷன் பிரைவேட் லிமிடெட் நிறுவனத்தின் சுண்ணாம்பு கன்கர் குவாரி - குத்தகை பரப்பு 2.300 ஹெக்டேர்- கருப்பூர் (சேனாபதி) கிராமம், அரியலூர் வட்டம், அரியலூர் மாவட்டம், தமிழ்நாடு.

### 3.2.1 தற்போதுள்ள சுற்றுச்சூழல் தரம்:

#### A) வானிலை தரவு:

விபரம்	குத்தகை பகுதி	
	மிகக்குறைந்த அளவு	பெரிய அளவு
அளவுகள்		
வெப்பநிலை °C	20.0	41.3
ஈரப்பதம் %	26.0%	92.7%
காற்றின் வேகம் கி.மீ/மணி	<1.8	14.0
பிரதான காற்றின் திசை (இலிருந்து)	வடகிழக்கு	

#### B) காற்றின் தன்மை:

சுற்று வட்டார காற்றின் தன்மை குறித்து பரிந்துரைக்கப்பட்ட வழிகாட்டுதல்கள் / முறைகளின்படி 5 இடங்களில் ஆய்வுகள் மேற்கொள்ளப்பட்டன. அதன் விபரம் வருமாறு:

(அளவுகள்  $\mu\text{g}/\text{m}^3$ )

வரிசை எண்	விபரம்	சுவாசிக்கும் மிதக்கும் துகள்கள் (PM.10)	நுண் மிதக்கும் துகள்கள் (PM.2.5)	கந்தக டைஆக்ஸைடு (SO <sub>2</sub> )	நைட்ரஜன் டை ஆக்ஸைடு (NO <sub>2</sub> )
1	குத்தகை பகுதி (1 இடம்)	45.8 to 59.6	21.2 to 27.5	5.7 to 8.4	8.1 to 13.8
2	ஆய்வுப்பகுதி (4) இடங்கள்)	39.8 to 68.6	18.5 to 32.2	3.8 to 9.8	7.5 to 14.9
வரையறுக்கப்பட்ட அளவு		100	60	80	80
குறிப்பு: BDL - கண்டுபிடிக்கக்கூடிய அளவுக்கு கீழ், DL - கண்டுபிடிக்கக்கூடிய அளவு.					
முடிவு: மேற்கண்ட அட்டவணைப்படி மிதக்கும் துகள்கள் (PM <sub>10</sub> ), நுண் மிதக்கும் துகள்கள் (PM <sub>2.5</sub> ), கந்தக டை ஆக்ஸைடு (SO <sub>2</sub> ), நைட்ரஜன் ஆக்ஸைடு (NO <sub>2</sub> ) இவை அனைத்தும் மத்திய மாசுகட்டுப்பாடு வாரியம் (CPCB) வரையறுக்கப்பட்ட 100 $\mu\text{g}/\text{m}^3$ , 60 $\mu\text{g}/\text{m}^3$ , 80 $\mu\text{g}/\text{m}^3$ & 80 $\mu\text{g}/\text{m}^3$ அளவிற்குள் உள்ளதாக கண்டறியப்பட்டுள்ளது.					

#### C) நீரின் தன்மை:

நீரின் தன்மை அறிய 5 இடங்களில் நிலத்தடி நீர் மாதிரி எடுக்கப்பட்டது.

4 - நீர் மாதிரிகள் (ஆழ்துளை கிணறு),		
இயற்பியல்/ வேதியியல் அளவுகள்	ஆய்வுப்பகுதி (5 இடங்கள்)	வரையறுக்கப்பட்ட அளவு
pH மதிப்பு	7.20 - 7.77	6.5-8.5
மொத்த கரைந்துள்ள துகள்களின் அளவு, (மிகி/லி)	550 - 856	2000
குளோரைடு (மிகி/லி)	122 - 378	1000
மொத்த கடினத்தன்மை	172 - 580	600



சுற்றுச்சூழல் தாக்கம் மற்றும் பராமரிப்பு பற்றிய அறிக்கையின் சுருக்கம் - செட்டிநாடு சிமெண்ட் கார்ப்பரேஷன் பிரைவேட் லிமிடெட் நிறுவனத்தின் சுண்ணாம்பு கன்கர் குவாரி - குத்தகை பரப்பு 2.300 ஹெக்டேர்- கருப்பூர் (சேனாபதி) கிராமம், அரியலூர் வட்டம், அரியலூர் மாவட்டம், தமிழ்நாடு.

(மிகி/லி)		
மொத்த காரத்தன்மை (மிகி/லி)	176- 447	600
சல்பேட் (மிகி/லி)	23.0 - 152	400
இரும்பு (மிகி/லி)	BDL(D.L - 0.01)	0.3
நைட்ரேட் (மிகி/லி)	1.89 - 3.26	45
ஃபுளோரைடு (மிகி/லி)	0.19 - 0.49	1.5
முடிவு: அனைத்து நீர் மாதிரியின் தன்மை ISO10500 : 2012 பிரசுரிக்கப்பட்ட குடிநீர் தரங்களுக்குள் இருப்பதாக அறியப்பட்டது.		

C) ஒலிச்சூழல்: (அளவுகள் dB(A)

ஆய்வுப்பகுதி - 5				
ஒலி அளவு டெசிபல் (அ)	சுரங்கப்பகுதி (1 இடம்)	வரையறுக்கப்பட்ட வேலைப்பகுதி அளவு	ஆய்வுப் பகுதி (4 இடங்கள்)	*(MOEF&CC) வரையறுக்கப்பட்ட அளவு
பகல் நேர சம அளவு	49.1	90	44.8 to 50.2	55
இரவு நேர சம அளவு	38.8		38.8 to 39.9	45
* மத்திய சுற்றுச்சூழல், காடுகள் மற்றும் காலநிலை மாற்றம் அமைச்சகம் வரையறுக்கப்பட்ட அளவு				
முடிவு : மேற்கூறிய ஆய்வின் மூலம் கண்டறியப்பட்ட ஒலி அளவானது மத்திய சுற்றுச்சூழல், காடுகள் மற்றும் காலநிலை மாற்றம் அமைச்சகத்தின் வரையறுக்கப்பட்ட அளவின் கீழ் உள்ளது.				

D) மண்ணின் தரம் அறிய எடுக்கப்பட்ட மாதிரியின் படி.

விபரம்	ஆய்வுப்பகுதி (2 இடம்)
பி.எச்	7.32 - 7.65
மின் கடத்தும் திறன் ( $\mu$ Mhos/cm)	68.94 - 102.4
கரிம தன்மை அளவு %	0.48 - 0.65
மொத்த நைட்ரஜன் மி.கி/கி.கி	340 - 1264
பாஸ்பரஸ் மி.கி/கி.கி	10.09 - 20.91
சோடியம் மி.கி/கி.கி	0.75 - 0.82
பொட்டாசியம் மி.கி/கி.கி	864 - 1630
முடிவு : மேற்கூறிய ஆய்வின் மூலம் கண்டறியப்பட்ட மண்ணின் தரம் பொதுவாக சில்லி லோம் வகையாகும்.	

3.2.2 நிலச்சூழல்:

குத்தகைப்பகுதி மற்றும் 10 கிமீ சுற்றளவு ஆய்வுப்பகுதி நிலப்பயன்பாட்டை செயற்கைக்கோள் படங்கள் மூலமாக கண்டறியப்பட்டதில் 16.57% விவசாயம் /





சுற்றுச்சூழல் தாக்கம் மற்றும் பராமரிப்பு பற்றிய அறிக்கையின் சுருக்கம் - செட்டிநாடு சிமெண்ட் கார்ப்பரேஷன் பிரைவேட் லிமிடெட் நிறுவனத்தின் சுண்ணாம்பு கன்கர் குவாரி - குத்தகை பரப்பு 2.300 ஹெக்டேர்- கருப்பூர் (சேனாபதி) கிராமம், அரியலூர் வட்டம், அரியலூர் மாவட்டம், தமிழ்நாடு.

தோட்டத்தின் கீழ் வகைப்படுத்தப்பட்டுள்ளது, அதைத் தொடர்ந்து 42.67% தரிசு நிலம், 14.57% புதர் இல்லாத நிலம், 19.17% புதர் இல்லாத நிலம் மற்றும் மீதமுள்ளவை பிற நிலப் பயன்பாட்டு வகைகளின் கீழும் உள்ளன.

### 3.2.3 உயிரியல் சூழல்:

குத்தகை பகுதி காடு அல்லாத, தனியார் நிலம். குத்தகை பகுதி புதர் நிறைந்த பகுதியாகும். ஆய்வு பகுதியில் அல்பிசியா லெபெக், அகாசியா ஆரிகுலிஃபார்மிஸ், சிஜியம் குமுனி, போராசஸ் ஃபிளாபெல்லிஃபர், அசாடிராக்கா இண்டிகா, ப்ரோசோபிஸ் ஜூலிஃப்ளோரா போன்ற பொதுவான தாவர வகைகள். காணப்படுகின்றன.

பொதுவாக நிலப்பகுதியில் வீட்டு விலங்குகள் மட்டுமே காணப்படுகின்றன. கரைவெட்டி பறவைகள் சரணாலயம் சுமார் 6.9 கிமீ (SW) தொலைவில் அமைந்துள்ளது. கரைவெட்டி பறவைகள் சரணாலயம் இந்த பறவைகள் சரணாலயத்தில் அடிக்கடி இடம்பெயர்ந்து வரும் நீர் பறவைகளுக்கு நன்னீர் உணவளிக்கும் இடமாகும். சுரங்கம் மற்றும் ஆய்வுப் பகுதியில் (அட்டவணை- 1) எந்த இனங்களும் இல்லை.

### 3.2.4 நீரியல் ஆய்வு:

ஏற்கனவே நிர்மாணிக்கப்பட்ட ஆழ்துளை கிணறுகள் மூலமாக வீட்டு நீர் வழங்கல் மற்றும் சிறிய நீர்ப்பாசன தேவைகளுக்காக நீர் மட்டம் பொதுவாக பயன்படுத்தப்படுகிறது. இந்த பகுதியில் 60 முதல் 80 மீட்டர் ஆழத்தில் விவசாய தேவைக்காக ஆழ்துளை கிணறுகள் மூலம் நீர் நிலை உபயோகப்படுத்தப்படுகிறது. சுண்ணாம்பு கன்கர் இறுதி சுரங்க ஆழம் 2.3மீ மட்டுமே. எனவே, நிலத்தடி நீர் மட்டத்திற்கு எந்த பாதிப்பும் ஏற்படாது.

### 4.1 எதிர்நோக்கும் சுற்றுச்சூழல் தாக்கம் மற்றும் தடுப்பு நடவடிக்கைகள்:

இது ஒரு முன்மொழியப்பட்ட திட்டமாகும், மேலும் சுண்ணாம்பு கன்கரை வெட்டுவதற்கு பகுதி - இயந்திரமயமாக்கப்பட்ட திறந்த வெளி சுரங்கம் மேற்கொள்ளப்படும். பின்வரும் காரணங்களால் இந்த திட்டத்தால் மிகக் குறைவான சுற்றுச்சூழல் பாதிப்பு எதிர்பார்க்கப்படுகிறது:

- குறைந்த அளவு உற்பத்தி - 5 ஆண்டுகளில் 59,904 டன் சுண்ணாம்பு கன்கர் மட்டுமே வெட்டி எடுக்கப்படும்.
- துளையிடுதல் மற்றும் வெடித்தல் இருக்காது



சுற்றுச்சூழல் தாக்கம் மற்றும் பராமரிப்பு பற்றிய அறிக்கையின் சுருக்கம் - செட்டிநாடு சிமெண்ட் கார்ப்பரேஷன் பிரைவேட் லிமிடெட் நிறுவனத்தின் சுண்ணாம்பு கன்கர் குவாரி - குத்தகை பரப்பு 2.300 ஹெக்டேர்- கருப்பூர் (சேனாபதி) கிராமம், அரியலூர் வட்டம், அரியலூர் மாவட்டம், தமிழ்நாடு.

- உகந்த திறன் கொண்ட குறைந்த எண்ணிக்கையிலான உபகரணங்கள் - இத்திட்டத்தில் 1 எக்ஸ்கவேட்டர் இயந்திரம் மற்றும் 2 டிப்பர்கள் மட்டுமே பயன்படுத்த உத்தேசிக்கப்பட்டுள்ளது.
- சுரங்கத்தின் இறுதி ஆழம் 2.3மீ மட்டுமே

#### 4.1.1 காற்றுச்சூழல்:

சுரங்கம் மற்றும் அதனுடன் தொடர்புடைய கீழ்க்கண்ட செயல்பாடுகள் தகுந்த நடவடிக்கை எடுக்கப்படாவிட்டால் மாசு காரணமாக காற்றின் தரத்தில் பெரும் தாக்கத்தை ஏற்படுத்தக்கூடும்:

- சுரங்கப்பணிகள் மேற்கொள்ளும் பொழுது
- எக்ஸ்கவேட்டர் மற்றும் டிப்பர்கள்/ லாரிகள் இயக்கும் பொழுது
- லாரி போக்குவரத்து

சுரங்க நடவடிக்கையினால் காற்று மாசு படுவதைத் தவிர்க்க கீழ்க்கண்ட வழிமுறைகள் பின்பற்றப்படும்.

- சுரங்க பணியின் போது சாலைகளில் தண்ணீர் தெளிப்பான் மூலம் நீர் தெளித்து தூசுகள் வெளிவராவண்ணம் தடுத்தல்.
- முறையான சாலை பராமரிப்பு
- கனிமங்கள் கொண்டு செல்லும் வாகனத்தில் அதிக சுமைகள் ஏற்றுவதைத் தவிர்த்தல் தூசு வெளிவராவண்ணம் தார்ப்பாலின் மூலம் மூடி கொண்டு செல்லுதல்
- அனைத்து இயந்திரங்கள் மற்றும் லாரிகளை சரியாக பராமரித்தல்
- வாகன ஓட்டுனருக்கு முறையான பாதுகாப்பு மற்றும் சுற்றுச்சூழல் விழிப்புணர்வு பயிற்சியளித்தல்
- குத்தகையில் இருந்து வாகனம் வெளியேறும் பகுதியில் டயர் தண்ணீர் தெளிப்பான் வசதியை அமைத்தல்.
- டிஜிட்டல் ஸ்மோக் மீட்டர் மூலம் வாகன புகை பரிசோதனை.
- குத்தகை சுற்றளவைச் சுற்றிலும் எல்லாப் பக்கங்களிலும் பசுமை வலை அமைத்தல்.
- சுரங்கப்பகுதி, சாலை மற்றும் சாத்தியமான இடத்தில் அடர்ந்த மரங்களை வளர்த்து பசுமைவளையம் ஏற்படுத்துதல்

சுரங்க நடவடிக்கையின் போது காற்றுச்சூழலில் உருவாகும் தாக்கம் கணினி மாதிரிகள் ( AERMOD) மூலம் கணக்கிடப்பட்டுள்ளது.



சுற்றுச்சூழல் தாக்கம் மற்றும் பராமரிப்பு பற்றிய அறிக்கையின் சுருக்கம் - செட்டிநாடு சிமெண்ட் கார்ப்பரேஷன் பிரைவேட் லிமிடெட் நிறுவனத்தின் சுண்ணாம்பு கன்கர் குவாரி - குத்தகை பரப்பு 2.300 ஹெக்டேர்- கருப்பூர் (சேனாபதி) கிராமம், அரியலூர் வட்டம், அரியலூர் மாவட்டம், தமிழ்நாடு.

சுரங்க நடவடிக்கைக்குப் பின்பும் காற்றில் நுண் மிதக்கும் துகள்களின் அளவு (PM10) 55.5  $\mu\text{g}/\text{m}^3$  to 69.6  $\mu\text{g}/\text{m}^3$  ஆகவும், நுண் மிதக்கும் துகள்களின் அளவு (PM2.5) 26.3  $\mu\text{g}/\text{m}^3$  to 33.2  $\mu\text{g}/\text{m}^3$  ஆக இருக்குமாறு கணக்கிடப்பட்டுள்ளது. இது சுரங்க நடவடிக்கைக்கு பின்னும் மத்திய மாசுக்கட்டுப்பாடு வாரியத்தால் நிர்ணயிக்கப்பட்ட சுவாசிக்கும் மிதக்கும் துகள்கள்(அதாவது PM<sub>10</sub> - 100 $\mu\text{g}/\text{m}^3$ , PM<sub>2.5</sub> - 60 $\mu\text{g}/\text{m}^3$ ), வரம்பிற்கு உட்பட்டே இருக்கும் என கண்டறியப்பட்டுள்ளது.

மேற்கண்ட பராமரிப்பு பணிகள் தொடர்ந்து செயல்படுத்தப்பட்டு சுற்றுச்சூழலில் பெறிதளவு தாக்கம் ஏற்படாமல் காற்றின் தன்மை பாதுகாக்கப்படும்.

#### 4.1.2 நீர்ச்சுழல்:

இத்திட்டத்திற்கான மொத்த நீர் தேவை 5.0 கிலோ லிட்டர் ஆகும். வெளி நிறுவனங்களிடம் இருந்து தண்ணீர் பெறப்படும்.

இந்த திட்டத்திலிருந்து வெளியேறும் கழிப்பறை கழிவுகள் செட்டிக் தொட்டியில் சேகரிக்கப்படும். இந்த சுரங்கத்தில் கல் குவியல் அல்லது கழிவுக் கற்கள் எதுவும் இருக்காது. குவாரியில் விழும் மழை நீர் குவாரியின் அடி மட்டத்தில் உள்ள சம்பில்(SUMP) சேமிக்கப்படும். மேற்பரப்பில், குவாரியைச் சுற்றி மாலை வடிகால் கட்டப்பட்டு, இறுதியில் படிவு நீர் தொட்டிகள் மூலம் வெளியேறும் தெளிவான மழை நீர் வெளியேற்றப்படும்.

கிழக்குப் பகுதியில் குத்தகைப் பகுதியை ஒட்டி வடக்கு-தெற்கு திசையில் ஒரு வாரி ஓடுகிறது. குத்தகை உரிமை அனுமதி கடிதம் அடிப்படையில் 50 மீ பாதுகாப்பு இடைவெளி விடப்பட்டுள்ளது. குத்தகைக்குள் இருபுறமும் மண் திட்டிகள் அமைக்கப்படும். பாதுகாப்பு இடைவெளி பகுதியில் பசுமை வளையம் அமைக்கப்படும். மேலும், இந்த நீர்நிலையில் கழிவுநீரை வெளியேற்றும் திட்டம் எதுவும் இல்லை. திட்டப் பணிகளால் அருகில் உள்ள நீர்நிலைகளில் பெரிய அளவில் பாதிப்பு ஏற்படாது.

#### 4.1.3 ஒலிச்சுழல்:

இந்த திட்டத்தில், துளையிடுதல் மற்றும் வெடிப்பு எதுவும் இல்லை. குத்தகை பகுதியில் 1 லோடர் மற்றும் 2 டிப்பர்கள் இயக்கப்படுவது அரிது. எனவே சுரங்க நடவடிக்கையிலிருந்து வரும் ஒலி பாதிப்புகள் முக்கியமற்றதாக இருக்கும். சுரங்கப் பணியின்போது இயந்திரங்கள் மூலம் ஏற்படும் ஒலி தாக்கத்தின் அளவு அருகிலேயே கட்டுப்படுத்தப்படுவதால் அனுமதிக்கப்பட்டுள்ள வரம்பைவிட குறைவாக இருக்கும். அடர்த்தியான பசுமை வளையங்களை அமைத்தல், இயந்திரங்களின் வடிவமைப்பு மற்றும் பராமரிப்பு, ஒலி தவிர்க்கும் கருவி,



சுற்றுச்சூழல் தாக்கம் மற்றும் பராமரிப்பு பற்றிய அறிக்கையின் சுருக்கம் - செட்டிநாடு சிமெண்ட் கார்ப்பரேஷன் பிரைவேட் லிமிடெட் நிறுவனத்தின் சுண்ணாம்பு கன்கர் குவாரி - குத்தகை பரப்பு 2.300 ஹெக்டேர்- கருப்பூர் (சேனாபதி) கிராமம், அரியலூர் வட்டம், அரியலூர் மாவட்டம், தமிழ்நாடு.

ஒலித்தடைகளை, அடைப்பான்களை பொருத்துதல் போன்ற நடவடிக்கைகளால் ஒலியின் அளவு குறைவாக இருக்கும். இவை சுற்றுச்சூழல் பாதுகாப்பு விதிகள் மற்றும் வரம்புகளுக்குள்ளேயே கட்டுப்படுத்தப்படும்.

#### 4.1.4 நிலச்சுழல்:

இறுதியாக 1.250ஹெக்டேர் நிலப்பரப்பில் மழை நீரை சேமிக்க பயன்படுத்தப்படும். 0.03 ஹெக்டேர் சுரங்கச் சாலைகள் மற்றும் உட்கட்டமைப்பு வசதிகளும், 1.020 ஹெக்டேர் நிலப்பரப்பில் தாவரங்களும் அமைக்கப்படும். மனிதர்கள் மற்றும் விலங்குகள் கவனக்குறைவாக நுழைவதைத் தடுக்க முழு சுரங்கப் பகுதியும் முறையாக வேலி அமைக்கப்படும்.

#### 4.1.5 உயிர்ச்சுழல்:

சுரங்ககுத்தகைபகுதியில்பெரிய தாவரங்கள் இல்லை. சுரங்கத்தின் அருகில் காணப்படும் மரங்கள், செடிகள், மற்றும் விலங்கினங்களுக்கு எந்த ஒரு பாதிப்பும் ஏற்படாத வண்ணம் சுரங்க நடவடிக்கையின் போது மேற்கூறிய பல்வேறு தடுப்பு நடவடிக்கைகள் மேற்கொள்ளப்படும். பாதுகாப்பு இடைவெளியில் பசுமை வளையம் வளர்க்கப்படும்.

கரைவெட்டி பறவைகள் சரணாலயம் குத்தகை பகுதியின் தென்மேற்கு பகுதியில் 6.9 கிமீ தூரத்தில் அமைந்துள்ளது. குத்தகைப் பகுதியிலிருந்து 6.8 கிமீ தூரத்தில் சுற்றுச்சூழல் உணர்திறன் மண்டலம் அமைந்துள்ளது. குத்தகை பகுதி ESZ-க்கு வெளியே இருப்பதால், NBWL அனுமதி பொருந்தாது.

#### 4.1.6 சமூக பொருளாதார சுழல்:

குத்தகை நிலம் அனைத்தும் திட்ட விண்ணப்பதாரருக்குச் சொந்தமான தனியார் பட்டா நிலமாகும். சுரங்கபகுதியில் வீடு மற்றும் குடியிருப்புகள் இல்லை. ஆகையால் நில இழப்போ அல்லது வீடுகள் மாற்றமோ இருக்காது.

சுரங்க நடவடிக்கையின் மூலம் கீழ் கண்ட சமூக பொருளாதார முன்னேற்றம் ஏற்பட வாய்ப்புள்ளது:

- சுமார் 14 பேருக்கு நேரடி வேலை வாய்ப்பு.
- திட்ட நடவடிக்கைகளுடன் தொடர்புடைய கீழ்க்கண்ட பல்வேறு நடவடிக்கைகள் மூலம் இப்பகுதியில் வருமான நிலைகள் மற்றும் வாழ்க்கைத் தரங்களை உயர்த்துவதற்கான கீழ் கண்ட மறைமுக வேலைவாய்ப்பு
- மத்திய மாநிலத்திற்கு வரி மற்றும் இதர வாய்ப்புகள்.



சுற்றுச்சூழல் தாக்கம் மற்றும் பராமரிப்பு பற்றிய அறிக்கையின் சுருக்கம் - செட்டிநாடு சிமெண்ட் கார்ப்பரேஷன் பிரைவேட் லிமிடெட் நிறுவனத்தின் சுண்ணாம்பு கன்கர் குவாரி - குத்தகை பரப்பு 2.300 ஹெக்டேர்- கருப்பூர் (சேனாபதி) கிராமம், அரியலூர் வட்டம், அரியலூர் மாவட்டம், தமிழ்நாடு.

இப்பகுதியின் சமூக பொருளாதார மேம்பாட்டு நடவடிக்கைகளுக்காக ரூபாய் 1.00 லட்சம் ஒதுக்கீடு செய்யப்பட்டுள்ளது.

- இந்த தொகை அருகில் உள்ள பள்ளி கட்டிடங்கள் பழுதுபார்ப்பது, பராமரிப்பு, சீர்செய்ய பயன்படுத்தப்படும்.

தேவை மற்றும் முன்னுரிமையின் அடிப்படையில் உள்ளூர் மக்களுடன் கலந்தாலோசித்து இவை அனைத்தும் செயல்படுத்தப்படும்.

முறையான மற்றும் விஞ்ஞான பூர்வமான சுரங்கபணியில் மேற்கொள்வதன் மூலமும், அனைத்து சுற்றுச்சூழல் தடுப்பு நடவடிக்கைகளையும் செயல்படுத்துவதன் மூலமும் பெரியளவு பாதிப்புகளும் ஏற்படாமல் உறுதி செய்யப்படும்.

#### 4.1.7 போக்குவரத்து மீதான தாக்கம்:

இந்த குத்தகை பகுதியிலிருந்து வெட்டியெடுக்கப்படும் பொருட்கள் நேரடியாக சிமெண்ட் ஆலைக்கு கொண்டு செல்லப்படும். திட்ட நடவடிக்கைகளின் போது, மணிக்கு 1 பயணங்கள் இருக்கும். இந்த திட்டத்தின் போக்குவரத்து பாதை முறையாக பராமரிக்கப்படும். பின்வரும் தடுப்பு நடவடிக்கைகள் மேற்கொள்ளப்படும்.

- சுரங்க மற்றும் அதை சுற்றியுள்ள சாலை பகுதிகளில் நீர் தெளித்து மற்றும் லாரிகள் மூலம் கொண்டு செல்லும்போது தூசிகள் வெளிவரவண்ணம் கட்டுப்படுத்துதல்.
- சம்பந்தப்பட்ட துறையுடன் கலந்தாலோசித்து போக்குவரத்துச் சாலையின் இருபுறமும் மரங்களை நடவு செய்தல்.
- சாலைகளை முறையாக பராமரித்தல்
- வாகனங்களை முறையாக பராமரித்தல்
- டிப்பர் லாரிகளில் அதிக சுமைகளைத் தவிர்ப்பது.
- லாரிகளில் தார்பலின் கொண்டு மூடுதல்.
- போக்குவரத்து கட்டுப்பாட்டாளர்களை தேவையான இடங்களில் பயன்படுத்துதல்.
- வேகத்தைக் கட்டுப்படுத்துதல்
- பாதிக்கப்படக்கூடிய இடங்களில் தடுப்புகளை நிறுவுதல்

#### 4.1.8 கழிவு மேலாண்மை:

இந்த சுரங்கத்தில் இருந்து கழிவு உற்பத்தி எதுவும் இல்லை. தமிழக அரசு. GO(Ms)No.84 படி பிளாஸ்டிக் பொருட்களின் பயன்பாடு சுரங்க பகுதியில் தடை



சுற்றுச்சூழல் தாக்கம் மற்றும் பராமரிப்பு பற்றிய அறிக்கையின் சுருக்கம் - செட்டிநாடு சிமெண்ட் கார்ப்பரேஷன் பிரைவேட் லிமிடெட் நிறுவனத்தின் சுண்ணாம்பு கன்கர் குவாரி - குத்தகை பரப்பு 2.300 ஹெக்டேர்- கருப்பூர் (சேனாபதி) கிராமம், அரியலூர் வட்டம், அரியலூர் மாவட்டம், தமிழ்நாடு.

செய்யப்படும். தொழிலாளர்கள் மீண்டும் பயன்படுத்தக்கூடிய பொருளைப் பயன்படுத்த ஊக்குவிக்கப்படுவார்கள்.

#### 5.1 சுற்றுச்சூழல் கண்காணிப்பு திட்டம்:

சுற்றுச்சூழல் நிர்ணயிக்கப்பட்ட தர அளவுகளுக்குள் உள்ளவாறு கண்காணிப்பதற்கும், பல்வேறு கட்டுப்பாட்டு நடவடிக்கைகளை நடைமுறைப்படுத்துவதை கண்காணிப்பதற்கும் பொருத்தமான சுற்றுச்சூழல் கண்காணிப்பு திட்டம் நடைமுறைப்படுத்தப்படும்

சுரங்க மேலாளர் மூலம் பல்வேறு சுற்றுச்சூழல் கட்டுப்பாட்டு நடவடிக்கைகள் உடனடியாகவும் திறம்படவும் மேற்கொள்ளப்படும்.

சுற்றுச்சூழல் நடவடிக்கைகளுக்காக ரூபாய் 9.74 லட்சம் மூலதனமாக (CAPITAL COST) ஒதுக்கீடு செய்யப்பட்டுள்ளது. இதை தவிர ஆண்டுக்கு ரூபாய் 11.16 லட்சம் தொடர் செலவினம் (RECURRING COST) கீழ் செலவிடப்படும்.

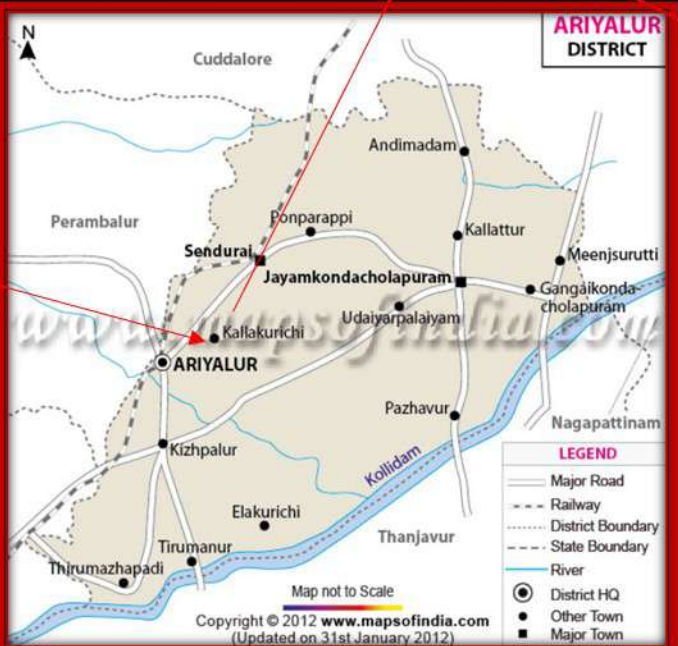
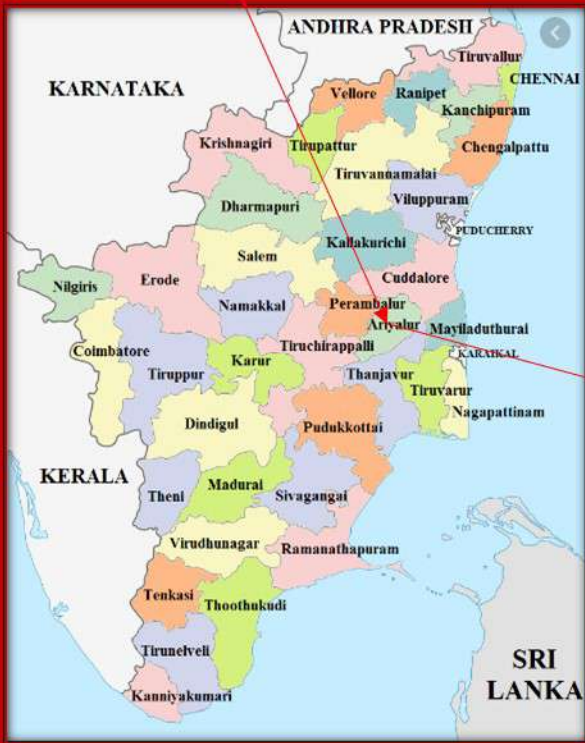
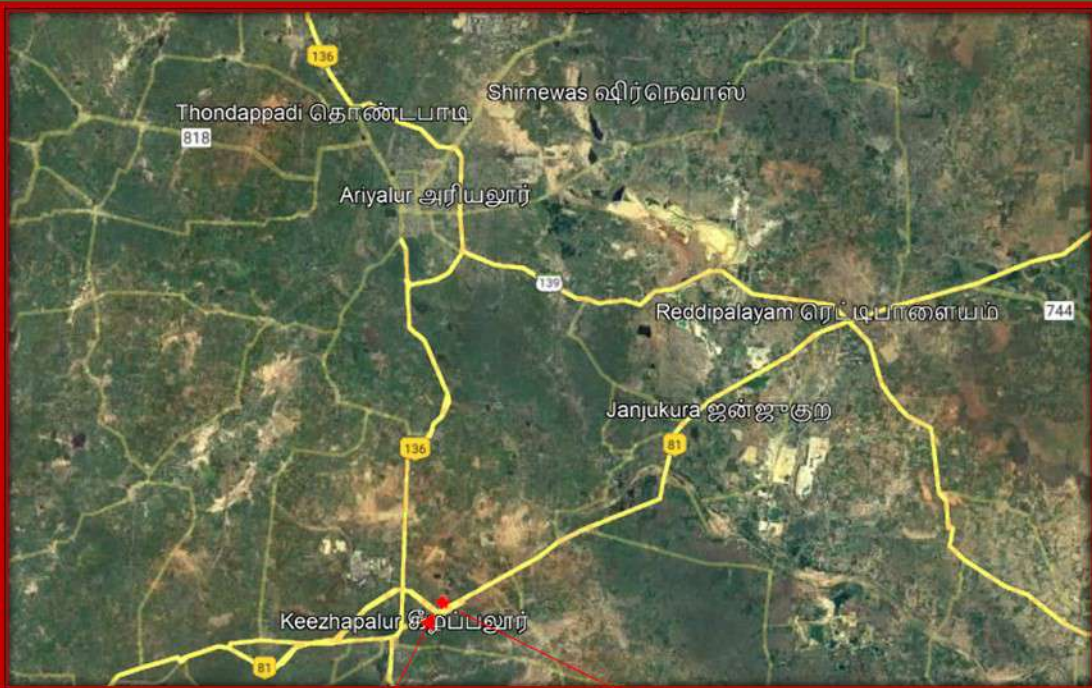
இந்த திட்டத்திற்காக மேற்கொள்ளப்பட்ட தற்போதைய சுற்றுச்சூழல் கண்காணிப்பு, தற்போதுள்ள குவாரியின் ஒட்டுமொத்த தாக்கத்தை பிரதிபலிக்கிறது.

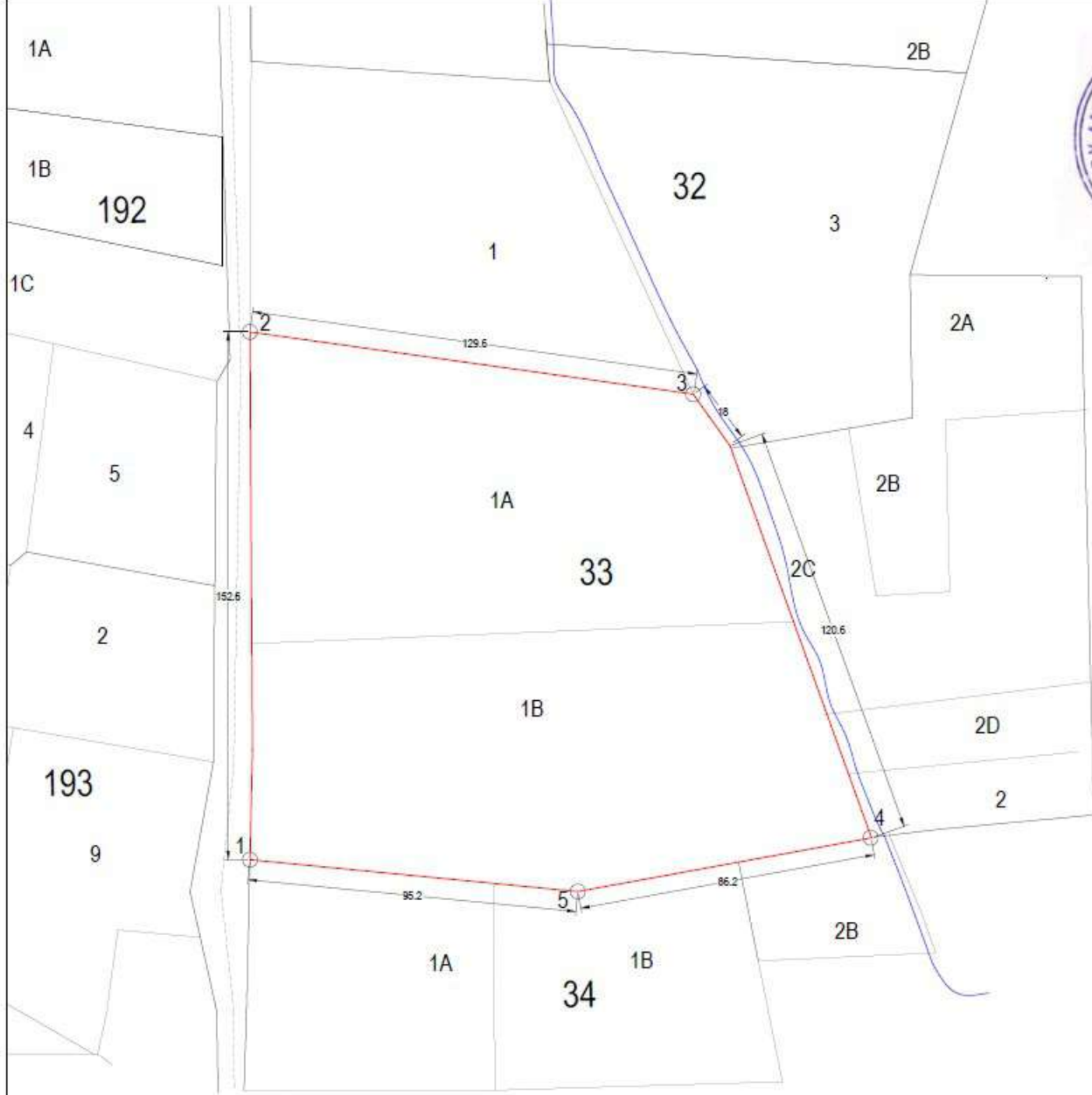
#### 6.1 முடிவுரை:

சுரங்கபணியின் போது பயன்படுத்த உள்ள நவீன தொழில்நுட்பம் மற்றும் மாசுக்கட்டுப்பாட்டு முறைகளால், சுற்றுச்சூழலில் பெரிய அளவு பாதிப்பு ஏற்படாமல் சுற்றுச்சூழல் வாரியத்தால் வரையறுக்கப்பட்ட தர அளவுக்குளேயே கட்டுப்படுத்தப்பட்டு இருக்கும். முன்மொழியப்பட்ட சுரங்க நடவடிக்கையானது துளையிடுதல் மற்றும் வெடித்தல் இல்லாமல், குறைந்த அளவிலான உற்பத்தி, குறைவான எண்ணிக்கையிலான உபகரணங்கள் மற்றும் 2.3 மீ மிகக் குறைந்த ஆழத்துடன் மேற்கொள்ளப்படும். எனவே, சுரங்க நடவடிக்கைகளால் சுற்றுச்சூழலுக்கு பாதகமான பாதிப்புகள் எதுவும் ஏற்படாது. சுரங்கபணியின் மூலம் வேலைவாய்ப்பு மற்றும் பல்வேறு சமூக முன்னேற்ற நலன்கள் உருவாகும். இதைத்தவிர மத்திய மற்றும் மாநில அரசாங்கங்கள் நிதிவருவாய் மூலம் GST வரி, போன்றவை நேரடியாக மற்றும் மறைமுகமாக கிடைக்கும். இது தவிர, இது கட்டுமானத் தொழிலின் மூலப்பொருட்களின் தேவையையும் பூர்த்தி செய்யும்.

\*\*\*\*\*







SF No	Sub Division No	Area in Hec
33	1A	1.100
	1B	1.200
<b>Total</b>		<b>2.300</b>

S/No	Boundary pillar no	Latitude	Longitude
1	BP-01	11°35.688"	79°46.542"
2	BP-02	11°35.46"	79°450.616"
3	BP-03	11°31.518"	79°452.392"
4	BP-04	11°30.69"	79°449.146"
5	BP-05	11°30.84"	79°446.782"

**INDEX**

- Quarry Leasea Boundary
- Cart track
- Boundary pillar
- Vari

Plate No. II

M/S CHETTINAD CEMENT CORPORATION PVT LTD  
 603 ANNA SALAI  
 RANI SEETHAI HALL BUILDING  
 CHENNAI - 600 006

Karuppur-Senapathy Kankar Quarry Lease  
 Over an Extent of 2.300 Hectares

**QUARRY LEASE PLAN**

Certified that the plan is correct and upto date

Mines Surveyor

Qualified Person

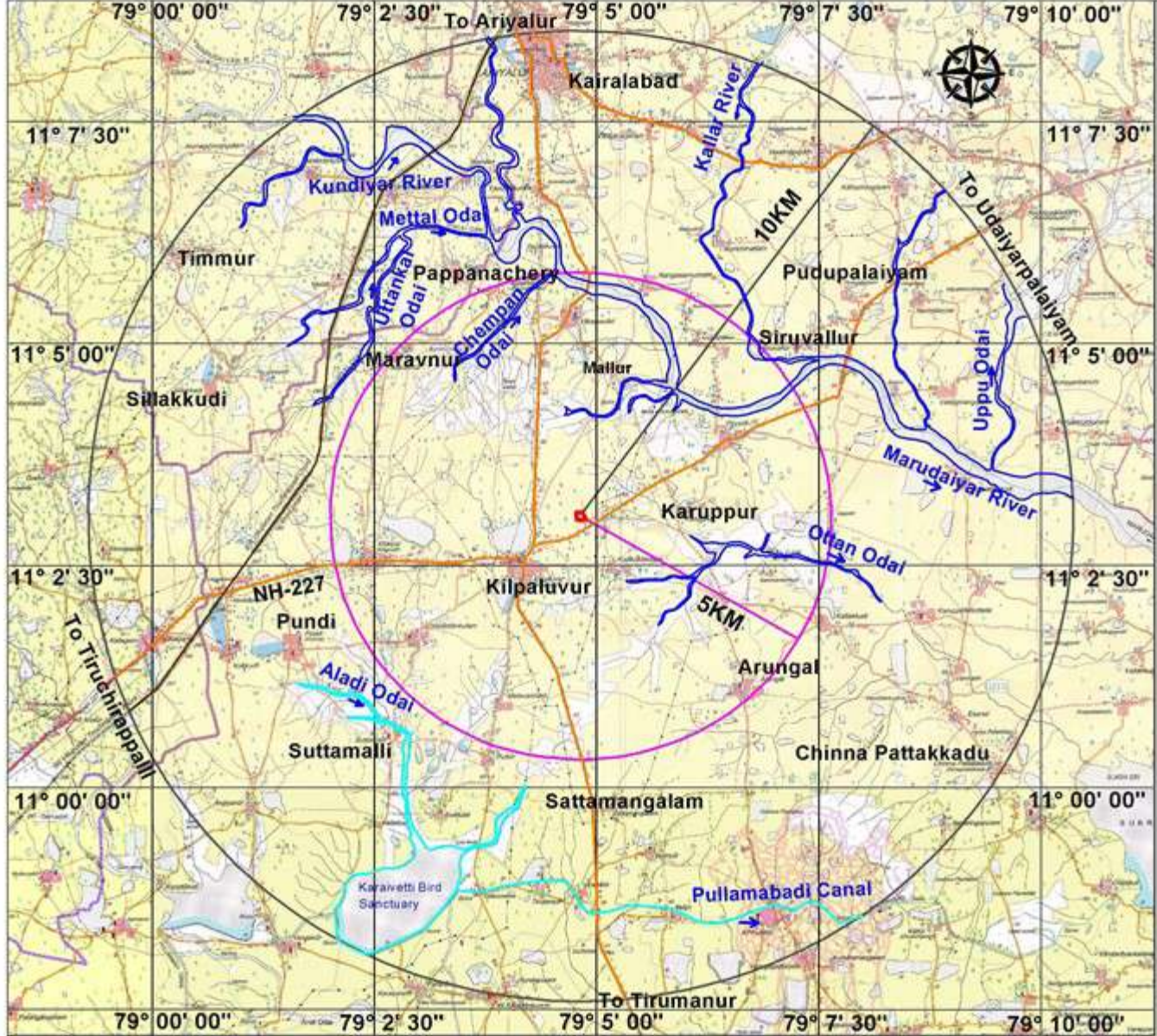
Scale: 1:1000

Date: 30.10.2018



SCALE:- 1: 1000





LEGEND	
CORE ZONE AREA	
HUTMENTS	
ROAD	
RAILWAY TRACK	
RIVER	
CANAL	

TOPO SHEET NO - 58M- 4,58J-13,58I-16,58N-1

**INDEX PLAN**

**LIMEKANKAR QUARRY LEASE OF M.S.CHETTINAD CEMENT CORPORATION PVT. LTD**

LEASE AREA- 2,000ha, KARUPPUR (Sengudiyavillage, Ariyalur Taluk, Ariyalur District, State - TAMILNADU)

**STUDY AREA WITH IN 10KM RADIUS**

**CREATIVE ENGINEERS & CONSULTANTS**

NO.4, SHANTHIVELU STREET,  
 EAST TAMBAKKUDI, CHENNAI - 600 039.  
 PH. 0844133019

From  
Thiru.P.Saravanan, M.Sc.,  
Deputy Director,  
Geology & Mining,  
Ariyalur.

To  
The Director,  
Department of Geology & Mining,  
Industrial Estate,  
Guindy,  
Chennai - 600 032.

**Rc.No.80/G & M/2016, Date : 27.08.2018.**

Sir,

Sub: Mines and Quarries - Quarrying Lease - Minor Mineral - Limekankar - Ariyalur District & Taluk - Karuppur (Senapathy) Village - S.F.No. 33/1A, 33/1B - over an extent of 2.30.0 Hectares of Patta lands - quarry lease application of Tvl. Chettinad Cement Corporation Private Ltd, Ariyalur for grant of quarry lease for quarrying Limekankar - Reg.

- Ref: 1. Quarry Lease application of Tvl. Chettinad Cement Corporation Private Ltd, Ariyalur Works, Trichy Road, Keelapalur - 621 707, Ariyalur District, dated. .06.2016 (received by this office. 10.06.2016).  
2. District Collector, Ariyalur Lr.No.80/G&M/2016, dated:

----

I invite your kind attention to the references cited.

2) In the reference 1<sup>st</sup> cited, Tvl. Chettinad Cement Corporation Private Ltd, Ariyalur Works, Trichy Road, Keelapalur - 621 707, Ariyalur District have applied for grant of quarrying lease for quarrying Lime kankar over an extent of 2.30.0 Hectares of patta lands in S.F.No. 33/1A, 33/1B in Karuppur (Senapathy) Village, Ariyalur Taluk and District for a period of 10 years.

3) The above said quarry lease application has been forwarded to the Government through the Director of Geology & Mining, Chennai - 32 vide this office letter in the reference 2<sup>nd</sup> cited.

4) In this connection, I submit the details of existing quarrying lease situated within 500 mts radial distance from the applied area are furnished as follows:

(P.T.O)

**1) Existing lease :**


Sl. No.	Name of the lessee and address	Taluk & Village	S.F.Nos.	Hect.	Name of the mineral	Lease Period
1.	Tvl.Chettinad Cement Corporation Private Ltd., Rani Seethai Hall Building, No.603, Anna Salai, Chennai - 600 006.	Ariyalur Taluk, Karuppur (Senapathy)	31/2A, 2B, etc.,	4.00.0	Limestone	29.04.2013 to 28.04.2033
2.	Tvl. Vijay Cements, 2/4, Lawsons Road, Cantonment, Trichirappalli.	Ariyalur Taluk, Karuppur (Senapathy)	30/2D, 3B, etc.,	3.88.0	Limestone	20.05.2003 to 19.05.2023
3.	Thiru.S.Saravanan, Dhandapani Cements, Samayapuram.	Ariyalur Taluk, Karuppur (Senapathy)	6/4 etc.,	4.67.0	Limestone	03.03.2006 to 02.03.2026
<b>Total</b>				<b>12.55.0</b>		

**2) Proposed Mines :**

Sl. No.	Name of the lessee and address	Taluk & Village	S.F. Nos.	Hect.	Name of the mineral	Lease Period
1.	Thiru.S.Subramanian, No.69, Ganapathy Nagar, Tiruvanaikoil, Trichy - 5	Ariyalur Taluk, Karuppur (Senapathy) & Keelapalur	31/1, 189/2A, 189/2B, etc.	3.54.5	Lime kankar	-
2.	Thiru.S.Saravanan, No.69, Ganapathy Nagar, Tiruvanaikoil, Trichy - 5	Ariyalur Taluk, Karuppur (Senapathy)	6/1 (Part), , 6/2A, 2B etc.,	4.86.5	Lime kankar	-
3.	Thiru.S.Saravanan, No.69, Ganapathy Nagar, Tiruvanaikoil, Trichy - 5	Ariyalur Taluk, Karuppur (Senapathy)	32/1,3, 33/2A etc.,	4.92.5	Lime kankar	-
<b>Total</b>				<b>13.33.5</b>		

**3) Expired and abandoned Mines :**

Sl. No.	Name of the lessee and address	Taluk & Village	S.F.Nos.	Hect.	Name of the mineral	Lease Period
NIL						

  
**Deputy Director,  
Geology and Mining,  
Ariyalur.**