

சுற்றுச்சூழல் தாக்கம் மற்றும் பராமரிப்பு திட்டம் பற்றிய சுருக்கம்

சுண்ணாம்பு கன்கர் குவாரி

(கல்லங்குறிச்சி கிராமம், அரியலூர் வட்டம், அரியலூர் மாவட்டம்,)

விண்ணப்பதாரர்	செட்டிநாடு சிமெண்ட் கார்ப்பரேஷன் பிரைவேட் லிமிடெட்
சுரங்க குத்தகை பரப்பு	4.370ஹெக்டேர்
சர்வே எண்	226/2B, 226/2C, 226/2D, 241/1A, 241/1B, 241/2, 241/3A, 241/3B, 241/3C, 241/4, 241/5, 241/6A, 241/6B, 241/7, 241/8, 242/1, 242/2, 242/3, 242/4, 242/5, 242/6, 242/9, 242/10A, 242/10B1(P) and 242/10B2
5 ஆண்டுகளுக்கான உற்பத்தி ஆழம்	0.097 மில்லியன் டன் சுண்ணாம்பு கன்கர் 2.55m bgl
நிலவகை	தனியார் பட்டா நிலம்
ஆய்வு குறிப்பீடு (TOR) உரிம கடித எண்	SEIAA-TN/F.No.7193/SEAC/TOR-760/2020 நாள்: 24.09.2020. SEIAA-TN/F.No.7193/SEAC/TOR-760/Extn நாள்:08.08.2023.
திட்ட மதிப்பீடு	ரூ. 50,00,000/-

நிறுவனர்

செட்டிநாடு சிமெண்ட் கார்ப்பரேஷன் பிரைவேட் லிமிடெட்

அரியலூர் ஆலை, திருச்சி ரோடு, கீழப்பமூலூர், அரியலூர் மாவட்டம்-621707.

அறிக்கை தயாரித்தவர்

கிரியேட்டிவ் இன்ஜினியர்கள் & ஆலோசகர்கள்

(மத்திய சுற்றுச்சூழல் துறையினரால் அங்கீகரிக்கப்பட்ட
நிறுவனம்)



சென்னை - 600059, 9444133619

மே - 2023

சுற்றுச்சூழல் தாக்கம் மற்றும் பராமரிப்பு பற்றிய அறிக்கையின் சுருக்கம் - செட்டிநாடு சிமெண்ட் கார்ப்பரேஷன் பிரைவேட் லிமிடெட் நிறுவனத்தின் சுண்ணாம்பு கன்கர் குவாரி - குத்தகை பரப்பு 4.370 ஹெக்டேர்- கல்லங்குறிச்சி கிராமம், அரியலூர் வட்டம், அரியலூர் மாவட்டம், தமிழ் நாடு.

1.1 முன்னுரை:

செட்டிநாடு சிமெண்ட் கார்ப்பரேஷன் பிரைவேட் லிமிடெட் நிறுவனம், அரியலூர் வட்டம், அரியலூர் மாவட்டம் கல்லங்குறிச்சி கிராமத்தில் 4.370ஹெக்டர் சுரங்க குத்தகை பரப்பளவில் சுண்ணாம்பு கன்கர் குவாரி உற்பத்தி செய்ய உள்ளனர். குத்தகை காலம் 5 ஆண்டுகள் ஆகும். முழு குத்தகைப் பகுதியும் செட்டிநாடு சிமெண்ட் கார்ப்பரேஷன் பிரைவேட் லிமிடெட் நிறுவனம் வசம் உள்ளது.

இத்திட்டத்தின் கீழ் 2.55 மீட்டர் ஆழம் வரை 97,196 டன் சுண்ணாம்பு கன்கர் 5 ஆண்டுகளுக்கு உற்பத்தி செய்யப்படுகிறது. இது முன்மொழிபவரின் கீழ்ப்படிபுர் சிமெண்ட் ஆலையின் பகுதி தேவையை பூர்த்தி செய்யும்.

இந்த சுரங்க குத்தகையின் பரப்பு 5 ஹெக்டர்க்கு குறைவாக இருந்தும், 500மீ சுற்றளவில் உள்ள மற்ற சுரங்க குத்தகைகளையும் கணக்கிடும்பொழுது மொத்தமாக 5 ஹெக்டர்க்கு கூடுதலாக உள்ளதால் இந்த திட்டம் பி1 கூட்டு வகைக்கு (B1 Cluster Category) உட்பட்டு சுற்றுச்சூழல் தாக்கம் மற்றும் பராமரிப்பு பற்றிய அறிக்கை தயாரித்தல் மற்றும் (EIA/EMP REPORT), பொதுமக்கள் கருத்து கேட்பு அவசியமாகிறது.

செட்டிநாடு சிமெண்ட் கார்ப்பரேஷன் பிரைவேட் லிமிடெட் நிறுவனம் சுரங்க குத்தகைக்கு தயாரிக்கப்பட்ட சுற்றுச்சூழல் தாக்கம் மற்றும் பராமரிப்பு பற்றிய அறிக்கையின்சுருக்கம் பின்வருமாறு



சுற்றுச்சூழல் தாக்கம் மற்றும் பராமரிப்பு பற்றிய அறிக்கையின் சுருக்கம் - செட்டிநாடு சிமெண்ட் கார்ப்பரேஷன் பிரைவேட் லிமிடெட் நிறுவனத்தின் சுண்ணாம்பு கன்கர் குவாரி - குத்தகை பரப்பு 4.370 ஹெக்டேர்- கல்லங்குறிச்சி கிராமம், அரியலூர் வட்டம், அரியலூர் மாவட்டம், தமிழ்நாடு.

1.2 அரசு அனுமதி விவரம்:

1	அனுமதி கடிதம் (Precise area communication letter)	Lr.No.9020/MMC.2/2018-1 தேதி: 12.10.2018
2	சுரங்க திட்டம் (Mining Plan) அனுமதி	1507/MM10/2018/LK/Ary, தேதி: 09.01.2019
3	ஆய்வு குறிப்பீடு (TOR) உரிம கடித எண்	SEIAA-TN/F.No.7193/SEAC/ToR-760/2020. நாள்: 24.09.2020. SEIAA-TN/F.No.7193/SEAC/ToR-760/Extn . நாள்: 08.08.2023

இச்சுற்றுச்சூழல் ஆய்வு குறிப்பீட்டின்படி, சுற்றுச்சூழல் தாக்கம் மற்றும் பராமரிப்பு பற்றிய அறிக்கை தயாரிக்கப்பட்டுள்ளது (EIA/EMP Report). அதன் சுருக்கம் பின்வருமாறு:

பாதுகாப்பு தூரங்கள்

7.5மீ	குத்தகை எல்லை சுற்றளவில்
10மீ	வடக்கில் SF எண். 226/2A இல் அமைந்துள்ள கிராம சாலை.
10மீ	SF எண். 241/9 இல் கிழக்கில் உள்ள வண்டிப் பாதை
50மீ	SFNo.240/10 இல் உள்ள வாரி
50மீ	SFஎண்.228/10 இல் உள்ள வாரி
50மீ	SFNo.226/1,2B,2C மற்றும் 2D இல் உள்ள வாரி

மேலும் குத்தகைப் பகுதியில் SFNo 241/1B,6A,7 மற்றும் 8 ல் செல்லும் உயர் அழுத்த மின்கம்பி குத்தகை பத்திரத்தை நிறைவேற்றும் முன் குவாரி எல்லையின் சுற்றளவில் இருந்து 50மீ தொலைவுக்கு மாற்றப்பட வேண்டும்

2.1. இருப்பிட விளக்கம்:

1.	திட்டத்தின் பெயர்	-	செட்டிநாடு சிமெண்ட் கார்ப்பரேஷன் பிரைவேட் லிமிடெட் நிறுவனம், சுண்ணாம்பு கன்கர் குவாரி
2.	திட்ட இருப்பிடம்	-	கல்லங்குறிச்சி கிராமம், அரியலூர் வட்டம், அரியலூர் மாவட்டம், தமிழ்நாடு.
3.	அட்சரேகை மற்றும் தீர்க்கரேகை	-	11°09'46.692"N to 11°09'58.092"N வடக்கு 79°05'41.346"E to 79°05'48.888"E கிழக்கு
4.	சுரங்க குத்தகை பரப்பு	-	4.370ஹெக்டர்
5.	நிலவகை	-	தனியார் பட்டா நிலம்.
6.	சுரங்க மேற்பரப்பின் அமைப்பு	-	சமதளம்,



சுற்றுச்சூழல் தாக்கம் மற்றும் பராமரிப்பு பற்றிய அறிக்கையின் சுருக்கம் - செட்டிநாடு சிமெண்ட் கார்ப்பரேஷன் பிரைவேட் லிமிடெட் நிறுவனத்தின் சுண்ணாம்பு கன்கர் குவாரி - குத்தகை பரப்பு 4.370 ஹெக்டேர்- கல்லங்குறிச்சி கிராமம், அரியலூர் வட்டம், அரியலூர் மாவட்டம், தமிழ் நாடு.

7.	குத்தகைப் பகுதியை அணுகும் முறை	-	குத்தகை பகுதியின் தெற்கு பகுதியில் தேசிய நெடுஞ்சாலை (NH-136) (அரியலூர் - பெரம்பலூர்) - உடன் இணைக்கப்பட்ட கொல்லாபுரம் - இலுப்பையூர் சாலையிலிருந்து குத்தகை பகுதியை அணுகலாம்.																					
8.	அருகிலுள்ள நெடுஞ்சாலை	-	NH-136 (அரியலூர் - பெரம்பலூர்) - 1.9கிமீ-(தென்மேற்கு) SH-139 (அரியலூர் - ரெட்டிப்பாளையம்) - 4.3கிமீ (தெற்கு) NH- 81 (சிதம்பரம் - திருச்சி) - 8.9 கிமீ (தென்கிழக்கு)																					
9.	அருகிலுள்ள ரயில் நிலையம்	-	அரியலூர் - 3.3கிமீ (தென்மேற்கு)																					
10.	அருகிலுள்ள விமான நிலையம்	-	திருச்சி - 60கிமீ(தென்மேற்கு)																					
11.	அருகிலுள்ள பெரிய நீர் நிலைகள் (10 கி.மீ சுற்றளவில்)	-	<table border="1"> <thead> <tr> <th>பெயர்</th> <th>தூரம்</th> <th>செல்லும் பக்கம்</th> </tr> </thead> <tbody> <tr> <td>கல்லாறு</td> <td>3.4 கிமீ</td> <td>கிழக்கு</td> </tr> <tr> <td>வாஞ்சியன் ஓடை</td> <td>3.7 கிமீ</td> <td>தென்மேற்கு</td> </tr> <tr> <td>செம்பன் ஓடை</td> <td>7.5 கிமீ</td> <td>வடமேற்கு</td> </tr> <tr> <td>மெட்டல் ஓடை</td> <td>6.3 கிமீ</td> <td>தென்மேற்கு</td> </tr> <tr> <td>மருதையாறு</td> <td>8.4 கிமீ</td> <td>தென்மேற்கு</td> </tr> <tr> <td>குந்தியாறு</td> <td>9.5 கிமீ</td> <td>தென்மேற்கு</td> </tr> </tbody> </table>	பெயர்	தூரம்	செல்லும் பக்கம்	கல்லாறு	3.4 கிமீ	கிழக்கு	வாஞ்சியன் ஓடை	3.7 கிமீ	தென்மேற்கு	செம்பன் ஓடை	7.5 கிமீ	வடமேற்கு	மெட்டல் ஓடை	6.3 கிமீ	தென்மேற்கு	மருதையாறு	8.4 கிமீ	தென்மேற்கு	குந்தியாறு	9.5 கிமீ	தென்மேற்கு
பெயர்	தூரம்	செல்லும் பக்கம்																						
கல்லாறு	3.4 கிமீ	கிழக்கு																						
வாஞ்சியன் ஓடை	3.7 கிமீ	தென்மேற்கு																						
செம்பன் ஓடை	7.5 கிமீ	வடமேற்கு																						
மெட்டல் ஓடை	6.3 கிமீ	தென்மேற்கு																						
மருதையாறு	8.4 கிமீ	தென்மேற்கு																						
குந்தியாறு	9.5 கிமீ	தென்மேற்கு																						
12.	பாதுகாப்பு நிறுவனங்கள்/ தொல்லியல் / முக்கிய இடங்கள்/ தேசிய பூங்காக்கள்/ சரணாலயங்கள்	-	10 கிமீ சுற்றளவில் இல்லை.																					
13.	ஒதுக்கப்பட்ட / பாதுகாக்கப்பட்ட காடுகள்	-	10 கிமீ சுற்றளவில் இல்லை.																					
14.	நில அதிர்வு மண்டலம்	-	பகுதி - II (மிக குறைந்த வாய்ப்புள்ள மண்டலம்)																					



சுற்றுச்சூழல் தாக்கம் மற்றும் பராமரிப்பு பற்றிய அறிக்கையின் சுருக்கம் - செட்டிநாடு சிமெண்ட் கார்ப்பரேஷன் பிரைவேட் லிமிடெட் நிறுவனத்தின் சுண்ணாம்பு கன்கர் குவாரி - குத்தகை பரப்பு 4.370 ஹெக்டேர்- கல்லங்குறிச்சி கிராமம், அரியலூர் வட்டம், அரியலூர் மாவட்டம், தமிழ் நாடு.

2.2. திட்ட விளக்கம்:

1.	மொத்த கனிம இருப்புகள்	-	2,21,231 T																												
2.	வெட்டியெடுக்கக் கூடிய கனிம இருப்புகள்	-	97,196 T																												
3.	சுரங்கம் வெட்டியெடுக்கும் முறை	-	துளையிடுதல் மற்றும் வெடித்தல் செயல்பாடுகள் எதுவுமின்றி இயந்திரமயமாக்கப்பட்ட திறந்த வெளி சுரங்கம் முறை மேற்கொள்ளப்படும்																												
4.	5 ஆண்டு காலத்திற்கு உற்பத்தி திறன்	-	<table border="1"> <thead> <tr> <th>வருடம்</th> <th>தொகுதி</th> <th>சுண்ணாம்பு கன்கர் (டன்கள்)</th> <th>மேல் மண் (டன்கள்)</th> </tr> </thead> <tbody> <tr> <td>1.</td> <td>தொகுதி I & II</td> <td>74,999.08</td> <td>8,888.76</td> </tr> <tr> <td>2.</td> <td>தொகுதி II</td> <td>9,999.42</td> <td>1,185.1</td> </tr> <tr> <td>3.</td> <td>தொகுதி II</td> <td>4,999.18</td> <td>592.48</td> </tr> <tr> <td>4.</td> <td>தொகுதி II</td> <td>4,999.18</td> <td>592.48</td> </tr> <tr> <td>5.</td> <td>தொகுதி II</td> <td>2,199.24</td> <td>260.64</td> </tr> <tr> <td colspan="2">மொத்தம்</td> <td>97,196.10</td> <td>11,519.46</td> </tr> </tbody> </table>	வருடம்	தொகுதி	சுண்ணாம்பு கன்கர் (டன்கள்)	மேல் மண் (டன்கள்)	1.	தொகுதி I & II	74,999.08	8,888.76	2.	தொகுதி II	9,999.42	1,185.1	3.	தொகுதி II	4,999.18	592.48	4.	தொகுதி II	4,999.18	592.48	5.	தொகுதி II	2,199.24	260.64	மொத்தம்		97,196.10	11,519.46
வருடம்	தொகுதி	சுண்ணாம்பு கன்கர் (டன்கள்)	மேல் மண் (டன்கள்)																												
1.	தொகுதி I & II	74,999.08	8,888.76																												
2.	தொகுதி II	9,999.42	1,185.1																												
3.	தொகுதி II	4,999.18	592.48																												
4.	தொகுதி II	4,999.18	592.48																												
5.	தொகுதி II	2,199.24	260.64																												
மொத்தம்		97,196.10	11,519.46																												
5.	சுரங்க ஆயுள் காலம்	-	5 வருடம்																												
6.	மொத்த திட கழிவு	-	பயன்படுத்தப்பட்ட பகுதியில் கனிம நிராகரிப்புகளின் உற்பத்தி இல்லை. தற்போதைய திட்ட காலத்தில் உற்பத்தி செய்யப்படும் மண் காடு வளர்ப்புக்கு பயன்படுத்த உத்தேசிக்கப்பட்டுள்ளது.																												
7.	சுரங்கத்தின் அதிகபட்ச ஆழம்	-	2.55மீ																												
8.	வேலையாட்களின் எண்ணிக்கை	-	நேரடியாக - 14, மறைமுகமாக - 50 நபர்கள்																												
9.	நீர்த்தேவை / நீர் ஆதாரம்	-	மொத்த நீர் தேவை 5 கி/லிட்டர் ஆக இருக்கும். வெளி இடங்களிலிருந்து பெறப்படும்.																												
10.	மின்சார தேவை	-	அனைத்து உபகரணங்களும் டீசல் மூலம் இயக்கப்படும். பணிமனை, அலுவலகம் மற்றும் ஓய்வு அறை போன்றவைகாண மின் தேவை, மாநில மின் தொகுப்பிலிருந்து பெறப்படும்.																												
11.	சுரங்க உள்கட்டமைப்பு	-	பணிமனை, அலுவலகம், முதல்தவி அறை, சிற்றுண்டி அறையுடன்கூடிய ஓய்வு அறை, சுரங்க பகுதியில் அமைக்கப்படும்																												
12.	திட்ட மதிப்பீடு	-	ரூ. 50,00,000 /-																												
13.	CER செலவுத் திட்டம்	-	ரூ. 1.0 லட்சம்																												



சுற்றுச்சூழல் தாக்கம் மற்றும் பராமரிப்பு பற்றிய அறிக்கையின் சுருக்கம் - செட்டிநாடு சிமெண்ட் கார்ப்பரேஷன் பிரைவேட் லிமிடெட் நிறுவனத்தின் சுண்ணாம்பு கன்கர் குவாரி - குத்தகை பரப்பு 4.370 ஹெக்டேர்- கல்லங்குறிச்சி கிராமம், அரியலூர் வட்டம், அரியலூர் மாவட்டம், தமிழ் நாடு.

3.1 தற்போதைய சுற்றுச்சூழல் விபரம்:

சுற்றுச்சூழல் காடுகள் மற்றும் காலநிலை மாற்றம் அமைச்சகம் (MOEF & CC), இந்திய தரக்கட்டுப்பாடு நிறுவனம் (IS Code) வழிகாட்டுதல் மற்றும் சுற்றுச்சூழல் ஆய்வு குறிப்பீடுகளின் படி(TOR), தற்போதைய சுற்றுச்சூழல் ஆய்வு, மார்ச்- 2022 - மே - 2022 காலத்தில் திரட்டப்பட்டுள்ளன. இந்த சுற்றுச்சூழல் ஆய்வுக்காக 4.370ஹெக்டர் சுரங்க குத்தகை பகுதி (core zone) மற்றும் அதை சுற்றியுள்ள 10 கிமீ சுற்றளவு ஆய்வு பகுதி (buffer zone) எடுத்து கொள்ளப்பட்டுள்ளது.

சமூக பொருளாதார சூழல்:

2011 மேற்கொள்ளப்பட்ட அரசாங்க மக்கள் தொகை கணக்கெடுப்பின்படி 10கிமீ சுற்றளவில் அரியலூர் வட்டம் மற்றும் மாவட்டத்தில் இருந்து 32 கிராமங்கள் உள்ளன.

மக்கள் தொகை விபரம்: (2011 மக்கள் தொகை கணக்கெடுப்பின்படி)

1. மக்கள் தொகை விபரம்		
ஆண்கள்	:	51773(49.75%)
பெண்கள்	:	52303 (50.25%)
மொத்தம்	:	104076 (100%)
2. சமூக விபரம்		
தாழ்த்தப்பட்டோர்	:	25922 (24.91%)
பழங்குடியினர்	:	527(0.51%)
மற்றவர்கள்	:	77627(74.59%)
மொத்தம்	:	104076 (100%)
3.எழுத்தறிவு விபரம்		
மொத்த எழுத்தறிவு பெற்ற மக்கள் தொகை	:	63890 (61.39%)
மற்றவர்கள்	:	40186 (38.61%)
மொத்தம்	:	104076 (100%)
4. தொழிலாளர்கள் விபரம்		
மொத்தம் முக்கிய தொழிலாளர்கள்	:	43838 (42.12%)
மொத்த குறு தொழிலாளர்கள்	:	9923 (9.53%)
மொத்த தொழிலாளர்கள்	:	53761 (51.66%)
மற்றவர்கள்	:	50315 (48.34%)
மொத்தம்	:	104076 (100%)



சுற்றுச்சூழல் தாக்கம் மற்றும் பராமரிப்பு பற்றிய அறிக்கையின் சுருக்கம் - செட்டிநாடு சிமெண்ட் கார்ப்பரேஷன் பிரைவேட் லிமிடெட் நிறுவனத்தின் சுண்ணாம்பு கன்கர் குவாரி - குத்தகை பரப்பு 4.370 ஹெக்டேர்- கல்லங்குறிச்சி கிராமம், அரியலூர் வட்டம், அரியலூர் மாவட்டம், தமிழ் நாடு.

3.2.1 தற்போதுள்ள சுற்றுச்சூழல் தரம்:

A) வானிலை தரவு:

விபரம்	குத்தகை பகுதி	
	மிகக்குறைந்த அளவு	பெரிய அளவு
வெப்பநிலை °C	20.0	41.3
ஈரப்பதம் %	26.0%	92.7%
காற்றின் வேகம் கி.மீ/மணி	<1.8	14.0
பிரதான காற்றின் திசை (இலிருந்து)	வடகிழக்கு	

B) காற்றின் தன்மை:

சுற்று வட்டார காற்றின் தன்மை குறித்து பரிந்துரைக்கப்பட்ட வழிகாட்டுதல்கள் / முறைகளின்படி 5 இடங்களில் ஆய்வுகள் மேற்கொள்ளப்பட்டன. அதன் விபரம் வருமாறு:

(அளவுகள் $\mu\text{g}/\text{m}^3$)

வரிசை எண்	விபரம்	மிதக்கும் துகள்கள் (PM ₁₀)	மிதக்கும் துகள்கள் (PM _{2.5})	கந்தக டைஆக்சைடு (SO ₂)	நைட்ரஜன் டை ஆக்சைடு (NO ₂)
1	குத்தகை பகுதி (1 இடம்)	40.4 to 56.5	18.6 to 26.0	3.9 to 8.5	7.9 to 10.9
2	ஆய்வுப்பகுதி (4) இடங்கள்)	42.5 to 73.2	19.6 to 34.4	4.7 to 10.4	8.2 to 15.8
வரையறுக்கப்பட்ட அளவு		100	60	80	80

குறிப்பு: BDL - கண்டுபிடிக்கக்கூடிய அளவுக்கு கீழ், DL - கண்டுபிடிக்கக்கூடிய அளவு.

முடிவு: மேற்கண்ட அட்டவணைப்படி மிதக்கும் துகள்கள் (PM₁₀), நுண் மிதக்கும் துகள்கள் (PM_{2.5}), கந்தக டை ஆக்சைடு (SO₂), நைட்ரஜன் ஆக்சைடு (NO₂) இவை அனைத்தும் மத்திய மாசுகட்டுப்பாடு வாரியம் (CPCB) வரையறுக்கப்பட்ட 100 $\mu\text{g}/\text{m}^3$, 60 $\mu\text{g}/\text{m}^3$, 80 $\mu\text{g}/\text{m}^3$ & 80 $\mu\text{g}/\text{m}^3$ அளவிற்குள் உள்ளதாக கண்டறியப்பட்டுள்ளது.

C) நீரின் தன்மை:

நீரின் தன்மை அறிய 4 இடங்களில் நிலத்தடி நீர் மாதிரி எடுக்கப்பட்டது.

4 - நீர் மாதிரிகள் (ஆழ்துளை கிணறு),		
இயற்பியல்/ வேதியியல் அளவுகள்	ஆய்வுப்பகுதி (4 இடங்கள்)	வரையறுக்கப்பட்ட அளவு
pH மதிப்பு	6.87 – 7.52	6.5-8.5
மொத்த கரைந்துள்ள துகள்களின் அளவு, (மிகு/லி)	440 – 760	2000
குளோரைடு (மிகு/லி)	99.8 – 196	1000
மொத்த கடினத்தன்மை (மிகு/லி)	296 – 384	600



சுற்றுச்சூழல் தாக்கம் மற்றும் பராமரிப்பு பற்றிய அறிக்கையின் சுருக்கம் - செட்டிநாடு சிமெண்ட் கார்ப்பரேஷன் பிரைவேட் லிமிடெட் நிறுவனத்தின் சுண்ணாம்பு கன்கர் குவாரி - குத்தகை பரப்பு 4.370 ஹெக்டேர்- கல்லங்குறிச்சி கிராமம், அரியலூர் வட்டம், அரியலூர் மாவட்டம், தமிழ் நாடு.

மொத்த காரத்தன்மை (மிகி/லி)	242- 340	600
சல்பேட் (மிகி/லி)	71 - 215	400
இரும்பு (மிகி/லி)	BDL(D.L - 0.01) - 0.07	0.3
நைட்ரேட் (மிகி/லி)	1.80 - 3.97	45
ஃபுளோரைடு (மிகி/லி)	0.26 - 0.42	1.5

முடிவு: அனைத்து நீர் மாதிரியின் தன்மை ISO10500 : 2012 பிரசுரிக்கப்பட்ட குடிநீர் தரங்களுக்குள் இருப்பதாக அறியப்பட்டது.

C) ஒலிச்சூழல்: (அளவுகள் dB(A)

ஆய்வுப்பகுதி - 5				
ஒலி அளவு டெசிபல் (அ)	சுரங்கப்பகுதி (1 இடம்)	வரையறுக்கப்பட்ட வேலைப்பகுதி அளவு	ஆய்வுப் பகுதி (4 இடங்கள்)	*(MOEF&CC) வரையறுக்கப்பட்ட அளவு
பகல் நேர சம அளவு	44.2	90	46.5 to 49.6	55
இரவு நேர சம அளவு	39.0		38.2 to 39.1	45

* மத்திய சுற்றுச்சூழல், காடுகள் மற்றும் காலநிலை மாற்றம் அமைச்சகம் வரையறுக்கப்பட்ட அளவு

முடிவு : மேற்கூறிய ஆய்வின் மூலம் கண்டறியப்பட்ட ஒலி அளவானது மத்திய சுற்றுச்சூழல், காடுகள் மற்றும் காலநிலை மாற்றம் அமைச்சகத்தின் வரையறுக்கப்பட்ட அளவின் கீழ் உள்ளது.

D) மண்ணின் தரம் அறிய எடுக்கப்பட்ட மாதிரியின் படி.

விபரம்	ஆய்வுப்பகுதி (2 இடம்)
பி.எச்	7.05 - 7.24
மின் கடத்தும் திறன் (μ Mhos/cm)	58.92 - 95.46
கரிம தன்மை அளவு %	0.54 - 0.65
மொத்த நைட்ரஜன் மி.கி/கி.கி	186 - 212
பாஸ்பரஸ் மி.கி/கி.கி	0.65 - 0.92
சோடியம் மி.கி/கி.கி	940 - 1456
பொட்டாசியம் மி.கி/கி.கி	710 - 1072

முடிவு : மேற்கூறிய ஆய்வின் மூலம் கண்டறியப்பட்ட மண்ணின் தரம் பொதுவாக சில்லி லோம் வகையாகும்.

3.2.2 நிலச்சூழல்:

குத்தகைப்பகுதி மற்றும் 10 கிமீ சுற்றளவு ஆய்வுப்பகுதி நிலப்பயன்பாட்டை செயற்கைக்கோள் படங்கள் மூலமாக கண்டறியப்பட்டதில் 13.96% விவசாயம் / தோட்டத்தின் கீழ் வகைப்படுத்தப்பட்டுள்ளது, அதைத் தொடர்ந்து 54.32% தரிசு



சுற்றுச்சூழல் தாக்கம் மற்றும் பராமரிப்பு பற்றிய அறிக்கையின் சுருக்கம் - செட்டிநாடு சிமெண்ட் கார்ப்பரேஷன் பிரைவேட் லிமிடெட் நிறுவனத்தின் சுண்ணாம்பு கன்கர் குவாரி - குத்தகை பரப்பு 4.370 ஹெக்டேர்- கல்லங்குறிச்சி கிராமம், அரியலூர் வட்டம், அரியலூர் மாவட்டம், தமிழ் நாடு.

நிலம், 11.63% புதர் இல்லாத நிலம், 11.47% புதர் இல்லாத நிலம் மற்றும் மீதமுள்ளவை பிற நிலப் பயன்பாட்டு வகைகளின் கீழும் உள்ளன.

3.2.3 உயிரியல் சூழல்:

குத்தகை பகுதி காடு அல்லாத, தனியார் நிலம். குத்தகை பகுதி புதர் நிறைந்த பகுதியாகும். ஆய்வு பகுதியில் அல்பிசியா லெபெக், அகாசியா ஆரிகுலிஃபார்மிஸ், சிஜியம் குமுனி, போராசஸ் ஃபிளாபெல்லிஃபர், அசாடிராக்க்டா இண்டிகா, ப்ரோசோபிஸ் ஜூலிஃப்ளோரா போன்ற பொதுவான தாவர வகைகள் காணப்படுகின்றன.

10 கி.மீ. பரப்பளவில் வனவிலங்கு சரணாலயம் அல்லது தேசிய பூங்காக்கள் இல்லை. ஆய்வு பகுதியில் பொதுவான வீட்டு விலங்குகள் மற்றும் பறவைகள் காணப்படுகின்றன. சுரங்கம் மற்றும் ஆய்வுப் பகுதியில் (அட்டவணை- 1) எந்த இனங்களும் இல்லை.

3.2.4 நீரியல் ஆய்வு:

ஏற்கனவே நிர்மாணிக்கப்பட்ட ஆழ்துளை கிணறுகள் மூலமாக வீட்டு நீர் வழங்கல் மற்றும் சிறிய நீர்ப்பாசன தேவைகளுக்காக நீர் மட்டம் பொதுவாக பயன்படுத்தப்படுகிறது. இந்த பகுதியில் 60 முதல் 80 மீட்டர் ஆழத்தில் விவசாய தேவைக்காக ஆழ்துளை கிணறுகள் மூலம் நீர் நிலை உபயோகப்படுத்தப்படுகிறது. சுண்ணாம்பு கன்கர் இறுதி சுரங்க ஆழம் 2.55மீ மட்டுமே. எனவே, நிலத்தடி நீர் மட்டத்திற்கு எந்த பாதிப்பும் ஏற்படாது.

4.1 எதிர்நோக்கும் சுற்றுச்சூழல் தாக்கம் மற்றும் தடுப்பு நடவடிக்கைகள்:

இது ஒரு முன்மொழியப்பட்ட திட்டமாகும், மேலும் சுண்ணாம்பு கன்கரை வெட்டுவதற்கு பகுதி - இயந்திரமயமாக்கப்பட்ட திறந்த வெளி சுரங்கம் மேற்கொள்ளப்படும். பின்வரும் காரணங்களால் இந்த திட்டத்தால் மிகக் குறைவான சுற்றுச்சூழல் பாதிப்பு எதிர்பார்க்கப்படுகிறது:

- குறைந்த அளவு உற்பத்தி - 5 ஆண்டுகளில் 97,196 டன் சுண்ணாம்பு கன்கர் மட்டுமே வெட்டி எடுக்கப்படும். இதில், 74,999 டன் மொத்த உற்பத்தி அளவில் கிட்டத்தட்ட 77% முதல் ஆண்டிலேயே வெட்டி எடுக்கப்படும். இதனால் இந்த சுண்ணாம்பு கன்கர் உற்பத்தி அளவு மிகவும் குறைவு.
- துளையிடுதல் மற்றும் வெடித்தல் இருக்காது.



சுற்றுச்சூழல் தாக்கம் மற்றும் பராமரிப்பு பற்றிய அறிக்கையின் சுருக்கம் - செட்டிநாடு சிமெண்ட் கார்ப்பரேஷன் பிரைவேட் லிமிடெட் நிறுவனத்தின் சுண்ணாம்பு கனகர் குவாரி - குத்தகை பரப்பு 4.370 ஹெக்டேர்- கல்லங்குறிச்சி கிராமம், அரியலூர் வட்டம், அரியலூர் மாவட்டம், தமிழ் நாடு.

- உகந்த திறன் கொண்ட குறைந்த எண்ணிக்கையிலான உபகரணங்கள் - இத்திட்டத்தில் 1 எக்ஸ்கவேட்டர் இயந்திரம் மற்றும் 2 டிப்பர்கள் மட்டுமே பயன்படுத்த உத்தேசிக்கப்பட்டுள்ளது.
- சுரங்கத்தின் இறுதி ஆழம் 2.55 மீ மட்டுமே.

4.1.1 காற்றுச்சூழல்:

சுரங்கம் மற்றும் அதனுடன் தொடர்புடைய கீழ்க்கண்ட செயல்பாடுகள் தகுந்த நடவடிக்கை எடுக்கப்படாவிட்டால் மாசு காரணமாக காற்றின் தரத்தில் பெரும் தாக்கத்தை ஏற்படுத்தக்கூடும்:

- சுரங்கப்பணிகள் மேற்கொள்ளும் பொழுது
- எக்ஸ்கவேட்டர் மற்றும் டிப்பர்கள்/ லாரிகள் இயக்கும் பொழுது
- லாரி போக்குவரத்து

சுரங்க நடவடிக்கையினால் காற்று மாசு படுவதைத் தவிர்க்க கீழ்க்கண்ட வழிமுறைகள் பின்பற்றப்படும்.

- சுரங்க பணியின் போது சாலைகளில் தண்ணீர் தெளிப்பான் மூலம் நீர் தெளித்து தூசுகள் வெளிவராவண்ணம் தடுத்தல்.
- முறையான சாலை பராமரிப்பு
- கனிமங்கள் கொண்டு செல்லும் வாகனத்தில் அதிக சுமைகள் ஏற்றுவதைத் தவிர்த்தல் தூசு வெளிவராவண்ணம் தார்ப்பாலின் மூலம் மூடி கொண்டு செல்லுதல்
- அனைத்து இயந்திரங்கள் மற்றும் லாரிகளை சரியாக பராமரித்தல்
- வாகன ஓட்டுனருக்கு முறையான பாதுகாப்பு மற்றும் சுற்றுச்சூழல் விழிப்புணர்வு பயிற்சியளித்தல்
- குத்தகையில் இருந்து வாகனம் வெளியேறும் பகுதியில் டயர் தண்ணீர் தெளிப்பான் வசதியை அமைத்தல்.
- டிஜிட்டல் ஸ்மோக் மீட்டர் மூலம் வாகன புகை பரிசோதனை.
- குத்தகை சுற்றளவைச் சுற்றிலும் எல்லாப் பக்கங்களிலும் பசுமை வலை அமைத்தல்.
- சுரங்கப்பகுதி, சாலை மற்றும் சாத்தியமான இடத்தில் அடர்ந்த மரங்களை வளர்த்து பசுமைவளையம் ஏற்படுத்துதல்

சுரங்க நடவடிக்கையின் போது காற்றுச்சூழலில் உருவாகும் தாக்கம் கணினி மாதிரிகள் (AERMOD) மூலம் கணக்கிடப்பட்டுள்ளது.



சுற்றுச்சூழல் தாக்கம் மற்றும் பராமரிப்பு பற்றிய அறிக்கையின் சுருக்கம் - செட்டிநாடு சிமெண்ட் கார்ப்பரேஷன் பிரைவேட் லிமிடெட் நிறுவனத்தின் சுண்ணாம்பு கன்கர் குவாரி - குத்தகை பரப்பு 4.370 ஹெக்டேர்- கல்லங்குறிச்சி கிராமம், அரியலூர் வட்டம், அரியலூர் மாவட்டம், தமிழ் நாடு.

சுரங்க நடவடிக்கைக்குப் பின்பும் காற்றில் சுவாசிக்க கூடிய மிதக்கும் துகள்களின் அளவு (PM10) 57.5 $\mu\text{g}/\text{m}^3$ to 74.2 $\mu\text{g}/\text{m}^3$ ஆகவும், சுவாசிக்க கூடிய மிதக்கும் துகள்களின் அளவு (PM2.5) 27.0 $\mu\text{g}/\text{m}^3$ to 35.4 $\mu\text{g}/\text{m}^3$ ஆக இருக்குமாறு கணக்கிடப்பட்டுள்ளது. இது சுரங்க நடவடிக்கைக்கு பின்னும் மத்திய மாசுக்கட்டுப்பாடு வாரியத்தால் நிர்ணயிக்கப்பட்ட சுவாசிக்க கூடிய மிதக்கும் துகள்கள்(அதாவது PM₁₀ - 100 $\mu\text{g}/\text{m}^3$, PM_{2.5} - 60 $\mu\text{g}/\text{m}^3$), வரம்பிற்கு உட்பட்டே இருக்கும் என கண்டறியப்பட்டுள்ளது.

மேற்கண்ட பராமரிப்பு பணிகள் தொடர்ந்து செயல்படுத்தப்பட்டு சுற்றுச்சூழலில் பெறிதளவு தாக்கம் ஏற்படாமல் காற்றின் தன்மை பாதுகாக்கப்படும்.

4.1.2 நீர்ச்சூழல்:

இத்திட்டத்திற்கான மொத்த நீர் தேவை நாள் ஒன்றுக்கு 5.0 கிலோ லிட்டர் ஆகும். வெளி நிறுவனங்களிடம் இருந்து தண்ணீர் பெறப்படும்.

இந்த திட்டத்திலிருந்து வெளியேறும் கழிப்பறை கழிவுகள் செப்டிக் தொட்டியில் சேகரிக்கப்படும். இந்த சுரங்கத்தில் கல் குவியல் அல்லது கழிவுக் கற்கள் எதுவும் இருக்காது. குவாரியில் விழும் மழை நீர் குவாரியின் அடி மட்டத்தில் உள்ள சம்பில்(SUMP) சேமிக்கப்படும். மேற்பரப்பில், குவாரியைச் சுற்றி மாலை வடிகால் கட்டப்பட்டு, இறுதியில் படிவு நீர் தொட்டிகள் மூலம் வெளியேறும் தெளிவான மழை நீர் வெளியேற்றப்படும்.

கிழக்கு மேற்கு திசையில் குத்தகை பகுதியின் குறுக்கே ஒரு வாரி ஓடுகிறது. குத்தகை உரிமை அனுமதி கடிதம் அடிப்படையில் 50 மீ பாதுகாப்பு இடைவெளி விடப்பட்டுள்ளது. குத்தகைக்குள் இருபுறமும் மண் திட்டிகள் அமைக்கப்படும். இதுதவிர மேற்குப் பகுதியில் S.F.No..240/10-லும், S.F.228/10-ல் மற்றொரு வாரியும் உள்ளன. இதற்கும் 50 மீட்டர் பாதுகாப்பு இடைவெளி விடப்பட்டுள்ளது. பாதுகாப்பு இடைவெளி பகுதியில் பசுமை வளையம் அமைக்கப்படும். மேலும், இந்த நீர்நிலையில் கழிவுநீரை வெளியேற்றும் திட்டம் எதுவும் இல்லை. திட்டப் பணிகளால் அருகில் உள்ள நீர்நிலைகளில் பெரிய அளவில் பாதிப்பு ஏற்படாது.

4.1.3 ஒலிச்சூழல்:

இந்த திட்டத்தில், துளையிடுதல் மற்றும் வெடிப்பு எதுவும் இல்லை. குத்தகை பகுதியில் 1 லோடர் மற்றும் 2 டிப்பர்கள் இயக்கப்படுவது அரிது. எனவே சுரங்க நடவடிக்கையிலிருந்து வரும் ஒலி பாதிப்புகள் முக்கியமற்றதாக இருக்கும். சுரங்கப் பணியின்போது இயந்திரங்கள் மூலம் ஏற்படும் ஒலி தாக்கத்தின் அளவு அருகிலேயே கட்டுப்படுத்தப்படுவதால் அனுமதிக்கப்பட்டுள்ள வரம்பைவிட



சுற்றுச்சூழல் தாக்கம் மற்றும் பராமரிப்பு பற்றிய அறிக்கையின் சுருக்கம் - செட்டிநாடு சிமெண்ட் கார்ப்பரேஷன் பிரைவேட் லிமிடெட் நிறுவனத்தின் சுண்ணாம்பு கன்கர் குவாரி - குத்தகை பரப்பு 4.370 ஹெக்டேர்- கல்லங்குறிச்சி கிராமம், அரியலூர் வட்டம், அரியலூர் மாவட்டம், தமிழ் நாடு.

குறைவாக இருக்கும். அடர்த்தியான பசுமை வளையங்களை அமைத்தல், இயந்திரங்களின் வடிவமைப்பு மற்றும் பராமரிப்பு, ஒலி தவிர்க்கும் கருவி, ஒலித்தடைகளை, அடைப்பான்களை பொருத்துதல் போன்ற நடவடிக்கைகளால் ஒலியின் அளவு குறைவாக இருக்கும். இவை சுற்றுச்சூழல் பாதுகாப்பு விதிகள் மற்றும் வரம்புகளுக்குள்ளேயே கட்டுப்படுத்தப்படும்.

4.1.4 நிலச்சுழல்:

இறுதியாக 1.910ஹெக்டேர் நிலப்பரப்பில் மழை நீரை சேமிக்க பயன்படுத்தப்படும். 0.03 ஹெக்டேர் சுரங்கச் சாலைகள் மற்றும் உட்கட்டமைப்பு வசதிகளும், 2.430 ஹெக்டேர் நிலப்பரப்பில் தாவரங்களும் அமைக்கப்படும். மனிதர்கள் மற்றும் விலங்குகள் கவனக்குறைவாக நுழைவதைத் தடுக்க முழு சுரங்கப் பகுதியும் முறையாக வேலி அமைக்கப்படும்.

4.1.5 உயிர்ச்சுழல்:

சுரங்ககுத்தகைபகுதியில்பெரிய தாவரங்கள் இல்லை. சுரங்கத்தின் அருகில் காணப்படும் மரங்கள், செடிகள், மற்றும் விலங்கினங்களுக்கு எந்த ஒரு பாதிப்பும் ஏற்படாத வண்ணம் சுரங்க நடவடிக்கையின் போது மேற்கூறிய பல்வேறு தடுப்பு நடவடிக்கைகள் மேற்கொள்ளப்படும். பாதுகாப்பு இடைவெளியில் பசுமை வளையம் வளர்க்கப்படும்.

4.1.6 சமூக பொருளாதார சுழல்:

குத்தகை நிலம் அனைத்தும் திட்ட விண்ணப்பதாரருக்குச் சொந்தமான தனியார் பட்டா நிலமாகும். சுரங்கபகுதியில் வீடு மற்றும் குடியிருப்புகள் இல்லை .ஆகையால் நில இழப்போ அல்லது வீடுகள் மாற்றமோ இருக்காது.

சுரங்க நடவடிக்கையின் மூலம் கீழ் கண்ட சமூக பொருளாதார முன்னேற்றம் ஏற்பட வாய்ப்புள்ளது:

- சுமார் 14 பேருக்கு நேரடி வேலை வாய்ப்பு.
- திட்ட நடவடிக்கைகளுடன் தொடர்புடைய கீழ்கண்ட பல்வேறு நடவடிக்கைகள் மூலம் இப்பகுதியில் வருமான நிலைகள் மற்றும் வாழ்க்கைத் தரங்களை உயர்த்துவதற்கான கீழ் கண்ட மறைமுக வேலைவாய்ப்பு
- மத்திய மாநிலத்திற்கு வரி மற்றும் இதர வாய்ப்புகள்.

இப்பகுதியின் சமூக பொருளாதார மேம்பாட்டு நடவடிக்கைகளுக்காக ரூபாய் 1.00 லட்சம் ஒதுக்கீடு செய்யப்பட்டுள்ளது.



சுற்றுச்சூழல் தாக்கம் மற்றும் பராமரிப்பு பற்றிய அறிக்கையின் சுருக்கம் - செட்டிநாடு சிமெண்ட் கார்ப்பரேஷன் பிரைவேட் லிமிடெட் நிறுவனத்தின் சுண்ணாம்பு கன்கர் குவாரி - குத்தகை பரப்பு 4.370 ஹெக்டேர்- கல்லங்குறிச்சி கிராமம், அரியலூர் வட்டம், அரியலூர் மாவட்டம், தமிழ் நாடு.

- இந்த தொகை அருகில் உள்ள பள்ளி கட்டிடங்கள் பழுதுபார்ப்பது, பராமரிப்பு, சீர்செய்ய பயன்படுத்தப்படும்.

தேவை மற்றும் முன்னுரிமையின் அடிப்படையில் உள்ளூர் மக்களுடன் கலந்தாலோசித்து இவை அனைத்தும் செயல்படுத்தப்படும்.

முறையான மற்றும் விஞ்ஞான பூர்வமான சுரங்கபணியில் மேற்கொள்வதன் மூலமும், அனைத்து சுற்றுச்சூழல் தடுப்பு நடவடிக்கைகளையும் செயல்படுத்துவதன் மூலமும் பெரியளவு பாதிப்புகளும் ஏற்படாமல் உறுதி செய்யப்படும்.

4.1.7 போக்குவரத்து மீதான தாக்கம்:

இந்த குத்தகை பகுதியிலிருந்து வெட்டியெடுக்கப்படும் பொருட்கள் நேரடியாக சிமெண்ட் ஆலைக்கு கொண்டு செல்லப்படும். திட்ட நடவடிக்கைகளின் போது, மணிக்கு 2 பயணங்கள் இருக்கும். இந்த திட்டத்தின் போக்குவரத்து பாதை முறையாக பராமரிக்கப்படும். பின்வரும் தடுப்பு நடவடிக்கைகள் மேற்கொள்ளப்படும்.

- சுரங்க மற்றும் அதை சுற்றியுள்ள சாலை பகுதிகளில் நீர் தெளித்து மற்றும் லாரிகள் மூலம் கொண்டு செல்லும்போது தூசிகள் வெளிவரவண்ணம் கட்டுப்படுத்துதல்.
- சம்பந்தப்பட்ட துறையுடன் கலந்தாலோசித்து போக்குவரத்துச் சாலையின் இருபுறமும் மரங்களை நடவு செய்தல்.
- சாலைகளை முறையாக பராமரித்தல்
- வாகனங்களை முறையாக பராமரித்தல்
- டிப்பர் லாரிகளில் அதிக சுமைகளைத் தவிர்ப்பது.
- லாரிகளில் தார்பலின் கொண்டு மூடுதல்.
- போக்குவரத்து கட்டுப்பாட்டாளர்களை தேவையான இடங்களில் பயன்படுத்துதல்.
- வேகத்தைக் கட்டுப்படுத்துதல்
- பாதிக்கப்படக்கூடிய இடங்களில் தடுப்புகளை நிறுவுதல்

4.1.8 கழிவு மேலாண்மை:

இந்த சுரங்கத்தில் இருந்து கழிவு உற்பத்தி எதுவும் இல்லை. தமிழக அரசு GO(Ms)No.84 படி பிளாஸ்டிக் பொருட்களின் பயன்பாடு சுரங்க பகுதியில் தடை செய்யப்படும். தொழிலாளர்கள் மீண்டும் பயன்படுத்தக்கூடிய பொருளைப் பயன்படுத்த ஊக்குவிக்கப்படுவார்கள்.



சுற்றுச்சூழல் தாக்கம் மற்றும் பராமரிப்பு பற்றிய அறிக்கையின் சுருக்கம் - செட்டிநாடு சிமெண்ட் கார்ப்பரேஷன் பிரைவேட் லிமிடெட் நிறுவனத்தின் சுண்ணாம்பு கன்கர் குவாரி - குத்தகை பரப்பு 4.370 ஹெக்டேர்- கல்லங்குறிச்சி கிராமம், அரியலூர் வட்டம், அரியலூர் மாவட்டம், தமிழ் நாடு.

5.1 சுற்றுச்சூழல் கண்காணிப்பு திட்டம்:

சுற்றுச்சூழல் நிர்ணயிக்கப்பட்ட தர அளவுகளுக்குள் உள்ளவாறு கண்காணிப்பதற்கும், பல்வேறு கட்டுப்பாட்டு நடவடிக்கைகளை நடைமுறைப்படுத்துவதை கண்காணிப்பதற்கும் பொருத்தமான சுற்றுச்சூழல் கண்காணிப்பு திட்டம் நடைமுறைப்படுத்தப்படும்

சுரங்க மேலாளர் மூலம் பல்வேறு சுற்றுச்சூழல் கட்டுப்பாட்டு நடவடிக்கைகள் உடனடியாகவும் திறம்படவும் மேற்கொள்ளப்படும்.

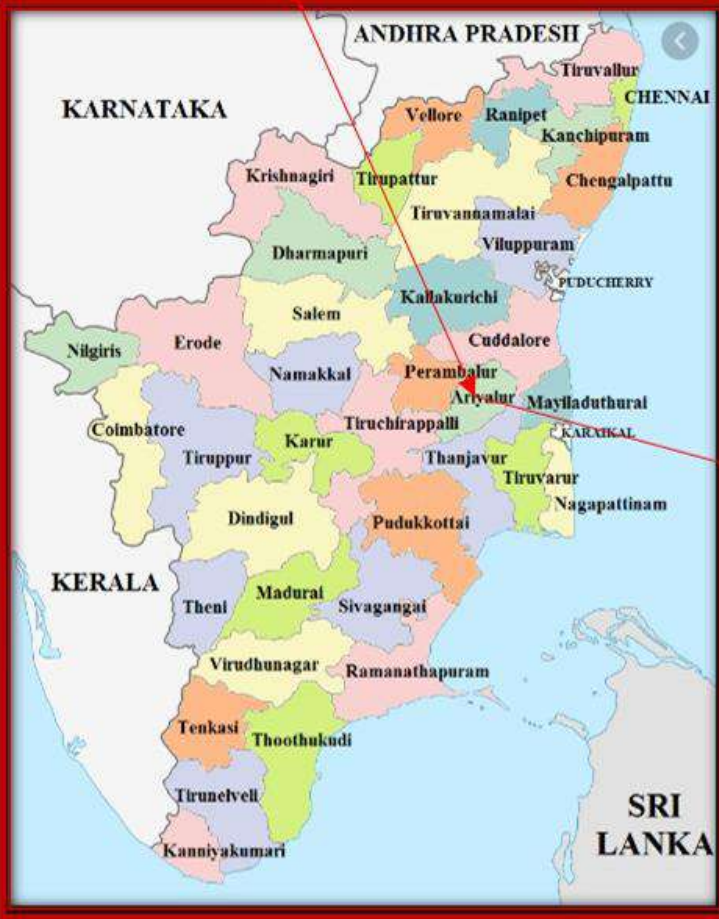
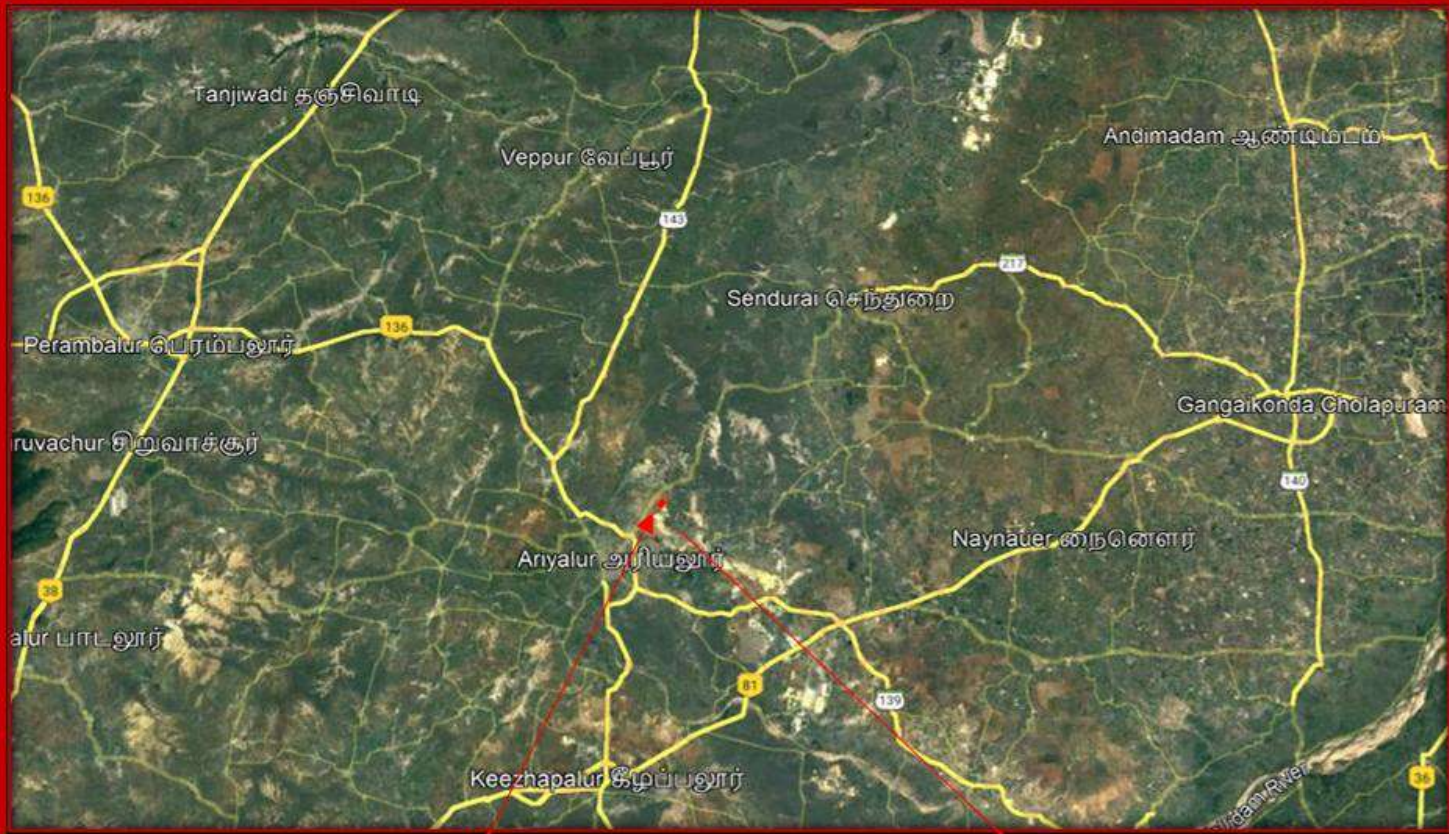
சுற்றுச்சூழல் நடவடிக்கைகளுக்காக ரூபாய் 12.18 லட்சம் மூலதனமாக (CAPITAL COST) ஒதுக்கீடு செய்யப்பட்டுள்ளது. இதை தவிர ஆண்டுக்கு ரூபாய் 12.18 லட்சம் தொடர் செலவினம் (RECURRING COST) கீழ் செலவிடப்படும்.

இந்த திட்டத்திற்காக மேற்கொள்ளப்பட்ட தற்போதைய சுற்றுச்சூழல் கண்காணிப்பு, தற்போதுள்ள குவாரியின் ஒட்டுமொத்த தாக்கத்தை பிரதிபலிக்கிறது.

6.1 முடிவுரை:

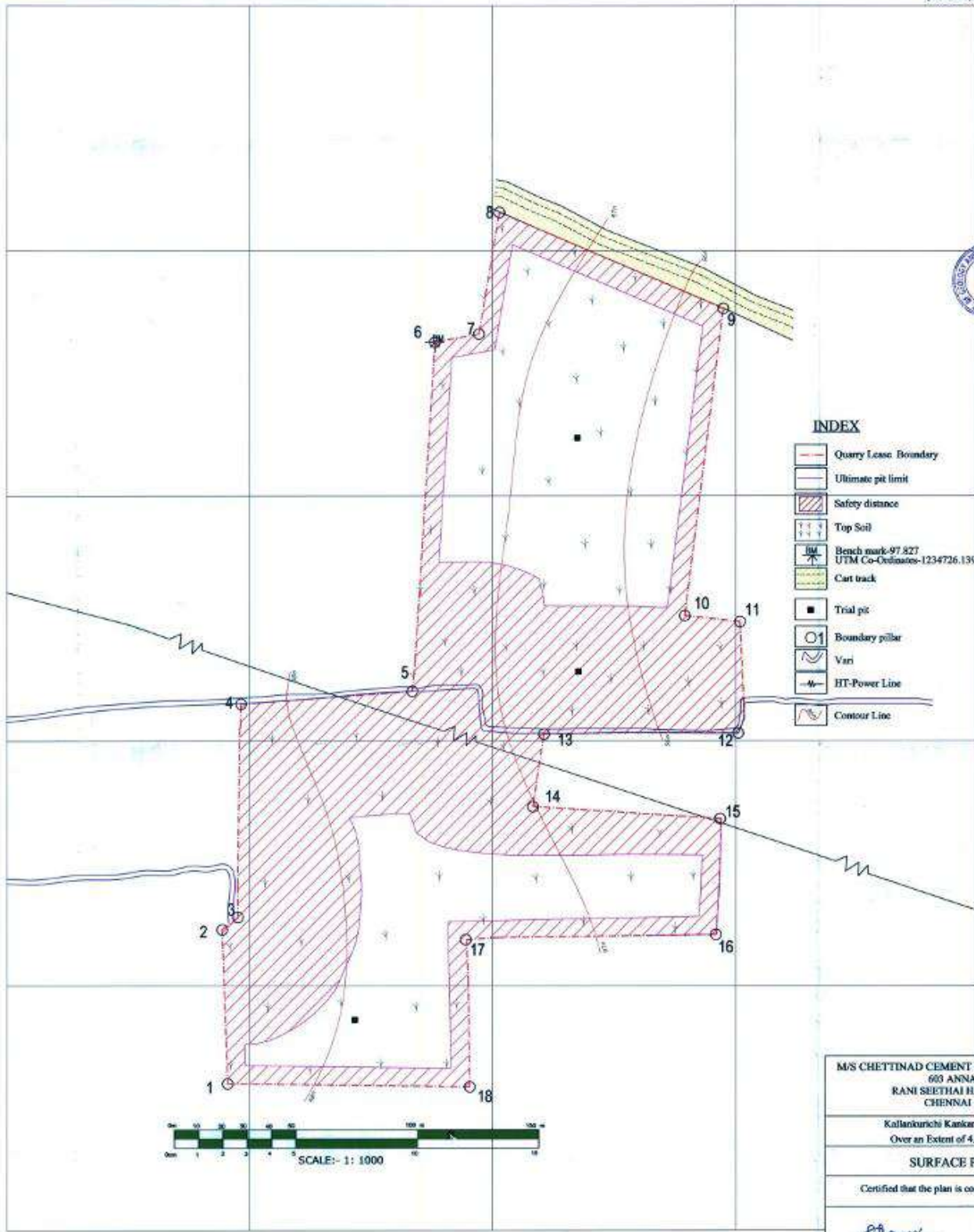
சுரங்கபணியின் போது பயன்படுத்த உள்ள நவீன தொழில்நுட்பம் மற்றும் மாசுக்கட்டுப்பாட்டு முறைகளால், சுற்றுச்சூழலில் பெரிய அளவு பாதிப்பு ஏற்படாமல் சுற்றுச்சூழல் வாரியத்தால் வரையறுக்கப்பட்ட தர அளவுக்குளேயே கட்டுப்படுத்தப்பட்டு இருக்கும். முன்மொழியப்பட்ட சுரங்க நடவடிக்கையானது துளையிடுதல் மற்றும் வெடித்தல் இல்லாமல், குறைந்த அளவிலான உற்பத்தி, குறைவான எண்ணிக்கையிலான உபகரணங்கள் மற்றும் 2.55 மீ மிகக் குறைந்த ஆழத்துடன் மேற்கொள்ளப்படும். எனவே, சுரங்க நடவடிக்கைகளால் சுற்றுச்சூழலுக்கு பாதகமான பாதிப்புகள் எதுவும் ஏற்படாது. சுரங்கபணியின் மூலம் வேலைவாய்ப்பு மற்றும் பல்வேறு சமூக முன்னேற்ற நலன்கள் உருவாகும். இதைத்தவிர மத்திய மற்றும் மாநில அரசாங்கங்கள் நிதிவருவாய் மூலம் GST வரி, போன்றவை நேரடியாக மற்றும் மறைமுகமாக கிடைக்கும். இது தவிர, இது கட்டுமானத் தொழிலின் மூலப்பொருட்களின் தேவையையும் பூர்த்தி செய்யும்.





(291900,1235100)

(292300,1235100)



INDEX

- Quarry Lease Boundary
- Ultimate pit limit
- Safety distance
- Top Soil
- Bench mark-97.827
UTM Co-Ordinates-1234726.139 N 291851.655 E.
- Cart track
- Trial pit
- Boundary pillar
- Vari
- HT-Power Line
- Contour Line



Plate No:III

M/S CHETTINAD CEMENT CORPORATION PVT LTD
 600 ANNA SALAI
 RANI SEETHAI HALL BUILDING
 CHENNAI - 600 006

Kallanurichi Kanikor Quarry Lease
 Over an Extent of 4.37.0 Hectares

SURFACE PLAN

Certified that the plan is correct and upto date

Surveyor

Qualified Person

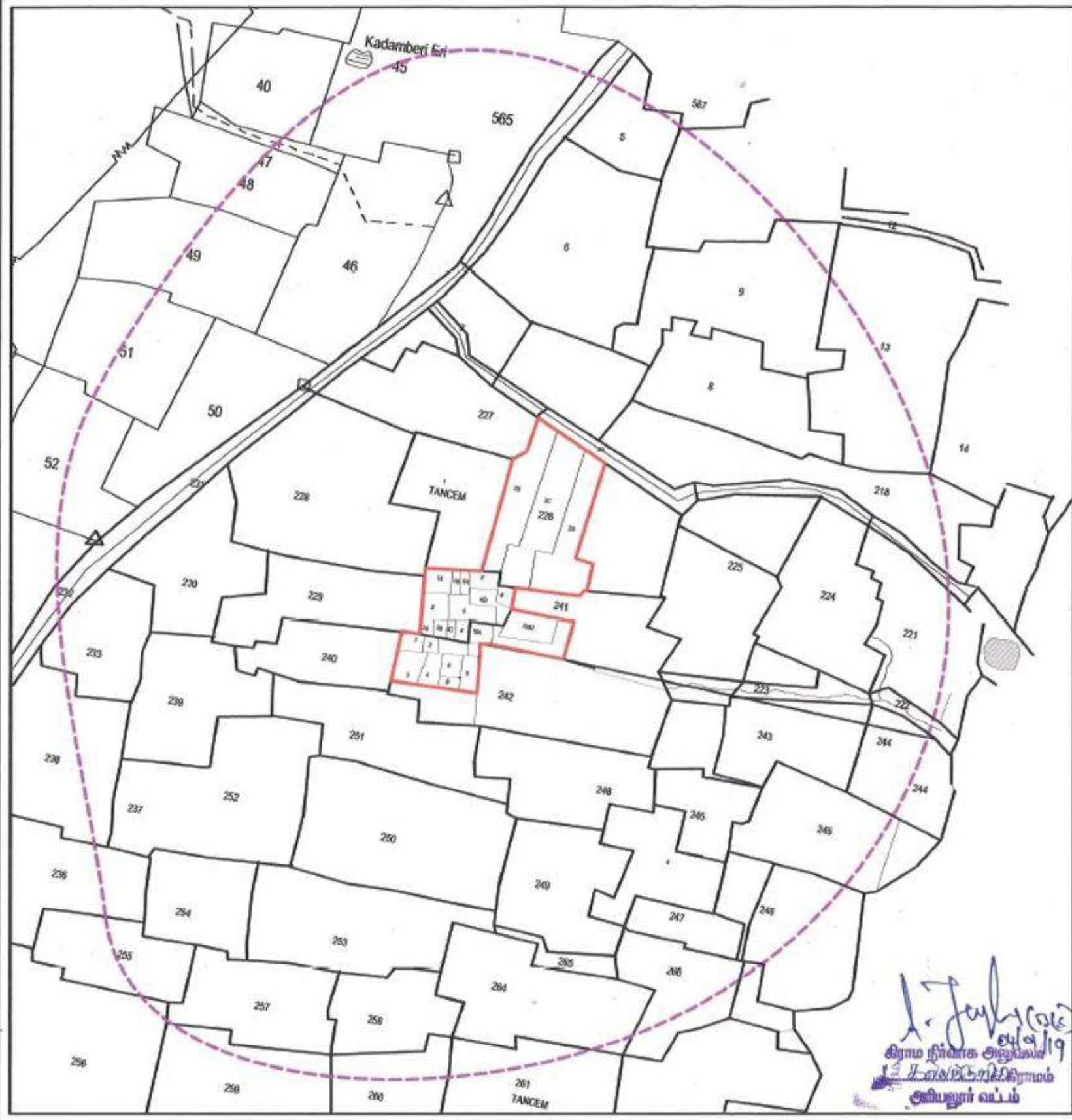
Scale:1:1000

Date:29.10.2018

(291900,1234600)

(292200,1234600)



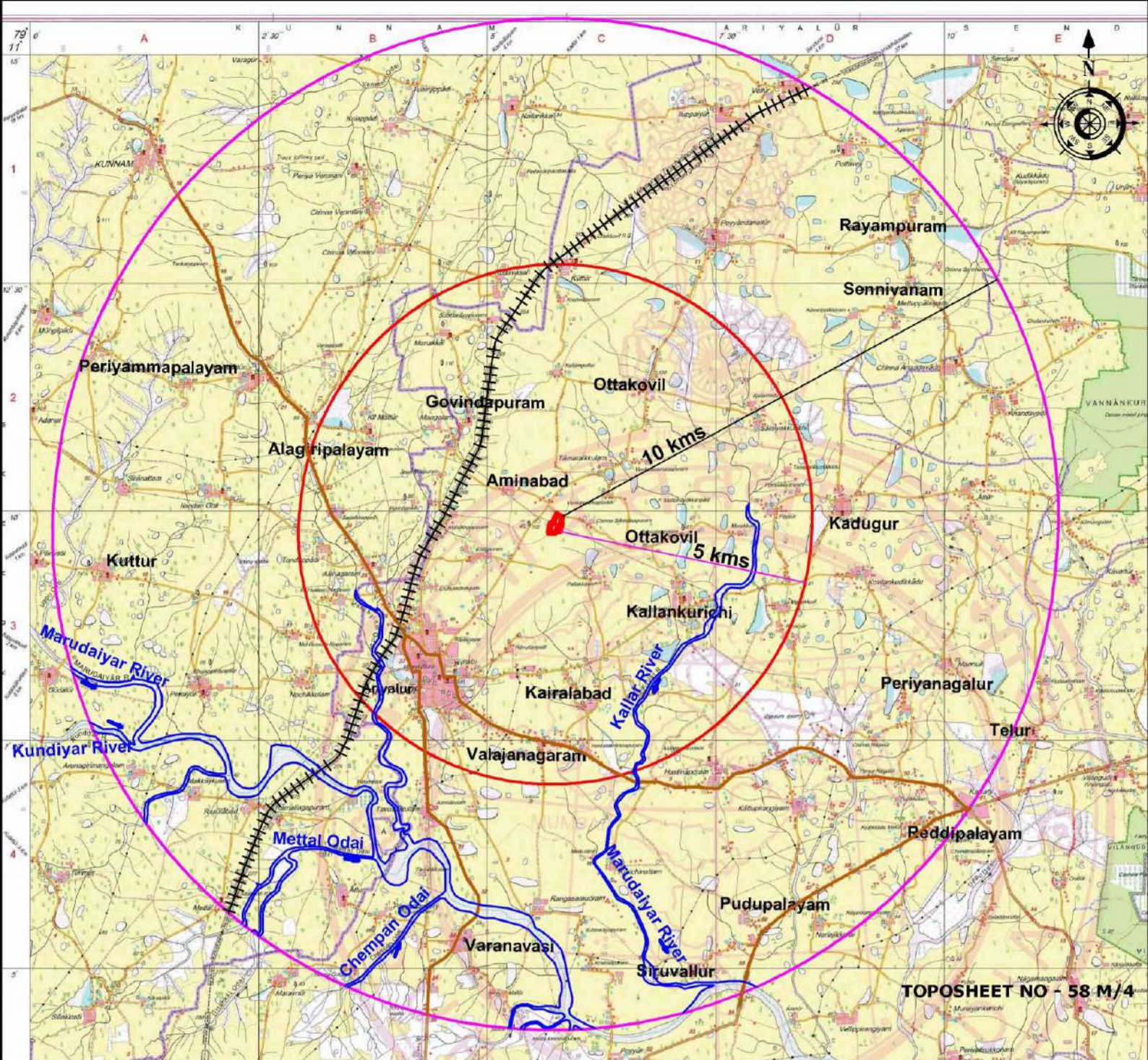


INDEX

-  Quarry Lease Boundary
-  LT-Power Line
-  500M Radius
-  Vari
-  Foot path
-  Road
-  Kuttai / Eri

L. Jayaram
 04/09/19
 கிராம நிர்வாக அலுவலர்
 கிராமம்
 அலுவலர் வட்டம்

There is No Habitation With in the Radius of 500m
 Village: Kallankurichi



LEGEND	
	Corezone area
	River
	Hutments
	Railway
	Road

INDEX PLAN

M/S CHETTINAD CEMENT CORPORATION PVT LTD.,
LEASE AREA - 4.37.0 Ha
KALLANKURICHI VILLAGE, ARIYALUR TALUK &
DISTRICT, STATE - TAMILNADU

From
Thiru.P.Saravanan, M.Sc.,
Deputy Director,
Geology & Mining,
Ariyalur.

To
The Director,
Department of Geology & Mining,
Industrial Estate,
Guindy,
Chennai – 600 032.

Rc.No.77/G & M/2016, Date: 27.08.2018.

Sir,

Sub : Mines and Quarries - Quarrying Lease - Minor Mineral - Limekankar - Ariyalur District & Taluk - Kallankurichi Village - S.F.No.226/2B, 226/2C, 226/2D, 241/1A, etc., - over an extent of 4.37.0 Hectares of Patta lands – quarry lease application of Tvl. Chettinad Cement Corporation Private Ltd., Ariyalur for grant of quarry lease for quarrying Limekankar – Reg.

- Ref: 1. Quarry Lease application of Tvl. Chettinad Cement Corporation Private Ltd., Ariyalur works, Trichy Road, Keelapalur, Ariyalur District dated. .06.2016 (received by this office 10.06.2016).
2. District Collector, Ariyalur Lr.No.77/G&M/2016, dated: 15.02.2018.

I invite your kind attention to the references cited.

2) In the reference 1st cited, Tvl. The Chettinad Cement Corporation Private Limited, Ariyalur have applied for grant of quarrying lease for quarrying Limekankar over an extent of 4.37.0 Hectares of patta lands in S.F.No. 226/2B, 226/2C, 226/2D, 241/1A, etc., in Kallankurichi Village, Ariyalur Taluk and District for a period of 10 years.

3) The above said quarry lease application has been forwarded to the Government through the Director of Geology & Mining, Chennai – 32 vide this office letter in the reference 2nd cited.

4) In this connection, I submit the details of existing quarrying lease situated within 500 mts radial distance from the applied area are furnished as follows:

1) Existing lease :


Sl. No.	Name of the lessee and address	Taluk & Village	S.F.Nos.	Hect.	Name of the mineral	Lease Period
1.	Chettinad Cement Corporation Private Ltd., Rani Seethai Hall Building, No.603, Anna Salai, Chennai - 600 006.	Ariyalur Taluk, Kallankurichi Village	245/1A,1B etc.,	4.92.5	Limestone	08.07.2013 to 07.07.2033
Total				4.92.5		

2) Proposed Mines :

Sl. No.	Name of the lessee and address	Taluk & Village	S.F.Nos	Hect.	Name of the mineral	Lease Period
1.	Tamil Nadu Cements Corporation Ltd., Chennai.	Ariyalur Taluk, Kallankurichi Village	8/1 (Part) & 13 (Part)	4.64.5	Lime kankar	-
2.	Tamil Nadu Cements Corporation Ltd., Chennai.	Ariyalur Taluk, Kallankurichi Village	11/4, 13 (Part)	3.96.5	Lime kankar	-
Total				8.61.0		

3) Expired and abandoned Mines :

Sl. No.	Name of the lessee and address	Taluk & Village	S.F.Nos.	Hect.	Name of the mineral	Lease Period
NIL						


Deputy Director,
Geology and Mining,
Ariyalur.