

ஜூலை

2022

மக்கள் கருத்து கேட்புரைக்காண திட்ட சுருக்கம்

உடைக்கல் குவாரி மொத்தம் 2.60.0 ஹெக்டேர்
பரப்பளவில்

S.F.Nos. 166(P) பிராட்டியூர் கிழக்கு கிராமம்,
திருச்சிராப்பள்ளி மேற்கு தாலுக்கா, திருச்சிராப்பள்ளி
மாவட்டம்

திட்ட ஆதரவாளர்:

திரு ஜே.போஸ்கோ ஆரோக்கியராஜ்
S/o. எ.ஜோசப்,
எண் .22, கோலோனி மெயின் ரோடு
ஸ்ரவ்போர்ட் காலணி,
திருச்சிராப்பள்ளி மாவட்டம்

திட்டத்தின் கீழ் திட்டமிடப்பட்டது 1(a) வகை B₁

தயாரித்தவர்

Ecotech Labs Pvt. Ltd.



NABET அங்கீகாரம் பெற்ற EIA ஆலோசகர்
48, 2nd பிரதான சாலை, ராம் நகர் தெற்கு விரிவாக்கம்,
பள்ளிக்கரணை
சென்னை -600100

திட்டசுருக்கம்

1. திட்ட பின்னணி

முன்மொழியப்பட்ட உடைக்கல் குவாரி திட்டத்தின் மொத்த அளவு 2.60.0 ஹெக்டேர். இது திருச்சிராப்பள்ளி மாவட்டத்தில் உள்ள திருச்சிராப்பள்ளி மேற்கு தாலுக்காவின் பிரட்டியூர் கிழக்கு கிராமத்தில் உள்ள அரசு நிலமாகும். திட்டத்தின் வகை B1 (கூட்டு வகை) சார்ந்தது, இது பிரட்டியூர் கிழக்கு கிராமத்தில் ஒரு புதிய உடைக்கல் குவாரி. இந்த பகுதி மேற்கு நோக்கி சாய்ந்த சமவெளி நிலப்பரப்பில் உடைக்கல்லால் மூடப்பட்டுள்ளது, இது எந்த வகையான தாவரங்களையும் தக்கவைக்காது.

குவாரி நடவடிக்கை மேற்கொள்ள திறந்த வெளி சுரங்க வழிமுறைகள் மேற்கொள்ளப்படுகிறது, பெஞ்ச் உயரம் 5.0 மீட்டர் மற்றும் 5.0 மீட்டர் பெஞ்ச் அகலத்துடன் மேற்கொள்ள உத்தேசிக்கப்பட்டுள்ளது. இந்த குவாரியிலிருந்து கனிமத்தை பிரித்தெடுப்பதில் துளையிடுதல் மற்றும் வெடித்தல், கனமான பூமி நகரும் கருவிகளைப் பயன்படுத்தப்படுகிறது.

பூமியின் தரை மட்டத்திலிருந்து மேலே 50 மீட்டர் ஆழம் (5 மீ தரை மட்டத்திற்கு மேல் & 45 மீ தரை மட்டத்திற்கு கீழே) வரை சுரங்கத்திலிருந்து கனிமம் எடுக்கப்படும். மொத்த உடைக்கல்லின் புவியியல் இருப்பு சுமார் 908190 கனமீட்டர். சுரங்கக்கூடிய இருப்புக்கள் உடைக்கல் 415425 கனமீட்டர் ஆகும். ஐந்து ஆண்டுகளில் திட்டமிடப்பட்ட உற்பத்தி உடைக்கல் 415425 கனமீட்டர் ஆகும்.

இந்த சுரங்க திட்டத்தை திருச்சிராப்பள்ளி மாவட்டத்தில் உள்ள புவியியல் மற்றும் சுரங்க துறை துணை இயக்குனரால் அங்கீகரிக்கப்பட்டுள்ளது (கடிதம் எண் R R.c.09/2020/Mines dated 04.12.2020. இந்த சுரங்க குவாரியில் இருந்து 15 கி.மீ சுற்றளவில் வரை எந்த ஒரு மலை பகுதி, பாதுகாப்பு ஆணையத்தை சார்ந்த நிலம், வனவிலங்கு பாதுகாப்பு சட்டம் 1972 இன் படி, சி.ஆர்.இசட் மண்டலம், மேற்கு தொடர்ச்சி மலை, அறிவிக்கப்பட்ட பறவைகள் சரணாலயங்கள், வனவிலங்கு சரணாலயங்கள் எதுவும் இல்லை.

2. திட்டத்தின் இயல்பு மற்றும் அளவு

முன்மொழியப்பட்ட உடைக்கல் குவாரி திட்டத்தின் மொத்த அளவு 2.60.0 ஹெக்டேர். இது திருச்சிராப்பள்ளி மாவட்டத்தில் உள்ள திருச்சிராப்பள்ளி மேற்கு தாலுக்காவின் பிரட்டியூர் கிழக்கு கிராமத்தில் அமைந்துள்ளது.

கனிமம் : உடைக்கல்
 மாவட்டம் : திருச்சிராப்பள்ளி
 தாலுகா : திருச்சிராப்பள்ளி மேற்கு
 கிராமம் : பிரட்டியூர் கிழக்கு
 புல எண் : 166(p)
 பரப்பளவு : 2.60.0 ஹெக்டேர்

அட்டவணை 1: திட்டத்தின் சுருக்கம்

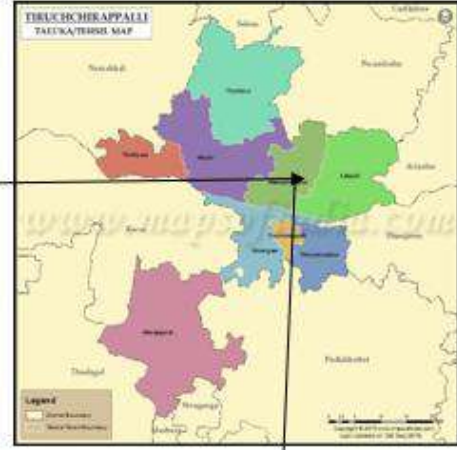
எண்	விவரங்கள்	விவரங்கள்
1.	அட்சரேகை	10°46'13.94"N to 10°46'21.04"N
2.	தீர்க்கரேகை	78°39'31.43"E to 78°39'37.88"E
3.	கடல் மட்டத்திற்கு மேல் உள்ள தளத்தின் உயரம்	79 மீட்டர்
4.	நில அமைப்பு	உயரமான மலை நிலப்பரப்பு
5.	நில வகைப்பாடு	அரசு நிலம்
6.	குத்தகை பரப்பளவு	2.60.0 ஹெக்டேர்
7.	அருகிலுள்ள நெடுஞ்சாலை	(NH-45 B) - திருச்சி - மதுரை நெடுஞ்சாலை 1.2 கி.மீ, கிழக்கு
8.	அருகிலுள்ள ரயில் நிலையம்	திருச்சிராப்பள்ளி ரயில் நிலையம் - 3.8 கி.மீ - N- வடகிழக்கு
9.	அருகிலுள்ள விமான நிலையம்	திருச்சி விமான நிலையம் - 5.4 கி.மீ - கிழக்கு
10.	அருகிலுள்ள நகரம்/ டவுன்	டவுன் - திருச்சிராப்பள்ளி -5.2 கி.மீ - வடகிழக்கு
11.	ஆறுகள்	-
12.	கண்மாய் / குளம்	<ul style="list-style-type: none"> • கரையார் ஆறு - 240 மீ, கிழக்கு • ஓடை - 260 மீ, மேற்கு • உய்குண்டான் கால்வாய் - 3 கி.மீ, தெற்கு • உய்குண்டான் ஆறு - 4.2 கி.மீ, வடக்கு • பெளங்குடி ஏரி - 5.15 கி.மீ,

		<p>தென்மேற்கு</p> <ul style="list-style-type: none"> • மணிகண்டம் ஏரி - 6 கி.மீ, தென்மேற்கு • வாத்தியார் குளம் ஏரி - 8.57 கி.மீ, கிழக்கு • குண்டுர் ஏரி - 8.95 கி.மீ, தென்கிழக்கு • காவிரி ஆறு - 8.59 கி.மீ, வடக்கு • திருவெறும்பூர் ஏரி - 12.5 கி.மீ, கிழக்கு • கொள்ளிடம் ஆறு - 12 கி.மீ, வடக்கு
13.	மலைகள் / பள்ளத்தாக்குகள்	15 கி.மீ சுற்றளவில் இல்லை
14.	தொல் பொருள் ஆரய்ச்சி இடங்கள்	15 கி.மீ சுற்றளவில் இல்லை
15.	தேசிய பூங்காக்கள் / வனவிலங்கு/பறைவைகள் சரணாலயங்கள்	15 கி.மீ சுற்றளவில் இல்லை
16.	ஒதுக்கப்பட்ட பாதுகாக்கப்பட்ட காடுகள்	15 கி.மீ சுற்றளவில் இல்லை
17.	நில அதிர்வு	முன்மொழியப்பட்ட குத்தகை பகுதி நில அதிர்வு மண்டலம்- II (குறைந்த ஆபத்து பகுதி) இன் கீழ் வருகிறது
18.	பாதுகாப்பு நிறுவல்கள்	15 கி.மீ சுற்றளவில் இல்லை

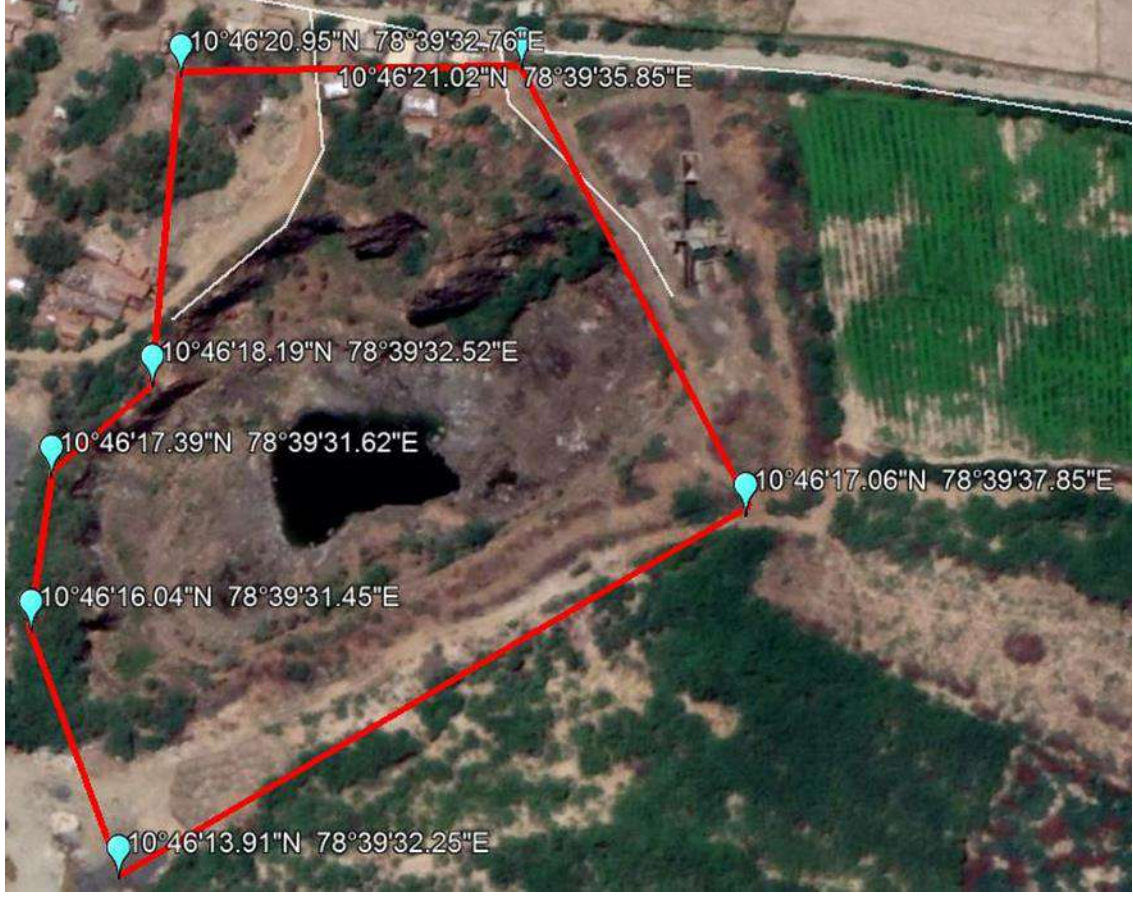
3. திட்டத்தின் தேவை

- முன்மொழியப்பட்ட சுரங்க நடவடிக்கைகள் அனைத்து கட்டுமான மற்றும் உள்கட்டமைப்பு திட்டங்களின் முதுகெலும்பாகும், ஏனெனில் கட்டுமானத்திற்கான மூலப்பொருள் அத்தகைய சுரங்கத்திலிருந்து மட்டுமே கிடைக்கிறது. பிரித்தெடுக்கப்பட்ட உடைக்கல் திருச்சிராப்பள்ளி மாவட்டத்தின் கல் நொறுக்கி கொண்டு செல்லப்படும்
- இயற்கையான உடைக்கல் மற்றும் நொறுக்கிய கற்கள் கட்டுமான திட்டங்கள் அத்துடன் ரியல் எஸ்டேட்டில் கட்டுமான திட்டங்களுக்கு அதிக தேவை உள்ளது.

- அருகிலுள்ள கட்டிட ஒப்பந்தக்காரர்கள், சாலை ஒப்பந்தக்காரர்கள் மற்றும் அருகிலுள்ள கிராமவாசிகளுக்கு நொறுக்குத் திரட்டுகளை உற்பத்தி செய்வதற்காக உடைக்கல் கல் குவாரி செய்யப்படுகிறது
- வெட்டப்பட்ட முழு இருப்புக்களையும் குவாரி செய்தபின், அருகிலுள்ள கிணறுகளுக்கு செயற்கை ரீசார்ஜ் செய்ய இப்பகுதி நீர் தேக்கமாக பயன்படுத்தப்படும்.



படம் :1 வரைபடம்



படம் :2 முன்மொழியப்பட்ட சுரங்க திட்டத்தின் கூகிள் வரைபடம்

3. சார்னோகைட்

சார்னோக்கிட் மற்றும் வரிப்பாறை இணைவு பொதுவாக உடைகல்லாக குவாரி செய்யப்படுகிறது. இது கட்டிடம் கட்டுதல், சாலைகள் அமைத்தல் மற்றும் வெற்றுத் தொகுதிகள், தூண் கற்கள், எம்-மணல் போன்ற மதிப்பு கூட்டப்பட்ட தயாரிப்புகளைத் தயாரிக்கப் பயன்படுகிறது. சாம்பல் நிறத்தில் இருக்கும் பாரிய உடல்களாக சார்னோகைட் ஏற்படுகிறது. அளவு நடுத்தரத்திலிருந்து கரடுமுரடான தானியத்திற்கு மாறுபடும். சார்னோகைட் குவார்ட்ஸ், ஃபெல்ட்ஸ்பார் மற்றும் ஆர்தோபிராக்ஸீன் ஆகியவற்றால் ஆனது. சில இடங்களில் சார்னோக்கிட்டில் உள்ள உருமாற்ற கிளிசிக் பேண்டிங் (மாற்று இருண்ட மற்றும் கருப்பு நிறம்) கவனிக்கப்படுகிறது. மேல் பகுதியில், இது வரிப்பாறை இணைவு தோற்றத்தை அளிக்கிறது ஆனால் கீழே 1-5m ஆழம் சாம்பல் நிறத்தின் பொதுவான சார்னோகைட் ஆகும். கரடுமுரடான குவாரிகள் முக்கியமாக திருச்சிராப்பள்ளியில் காணப்படுகின்றன.

5. புவியியல் வளங்கள்

குறுக்கு வெட்டு முறையின் அடிப்படையில் புவியியல் இருப்புக்கள் கணக்கிடப்பட்டுள்ளன.

அட்டவணை 2. மொத்த புவியியல் இருப்பு வளங்கள்

மொத்த புவியியல் இருப்பு					
நிலப்பரப்பு	பிரிவு	நீளம் (மீ)	அகலம் (மீ)	உயரம்	கனிமம் இருப்பு கனமீட்டர்
தரை மட்டத்திற்கு மேல்	XY-AB	45	112	5	25200
தரை மட்டத்திற்கு கீழே	XY-AB	45	112	50	252000
	XY-CD	123	171	30	630990
மொத்தம்					908190

அட்டவணை 3. ஐந்து வருடம் வாரியாக உற்பத்தியின் அளவு

நிலப்பரப்பு	வருடம்	பிரிவு	பெஞ்ச்	நீளம் (மீ)	அகலம் (மீ)	உயரம் (மீ)	கனிமம் இருப்பு கனமீட்டர்	சுரங்கக் கூடிய உடைக்கல் இருப்பு வளங்கள்
தரை மட்டத்திற்கு மேல்	I	XY-AB	79-74	45	112	5	25200	25200
தரை மட்டத்திற்கு கீழே		XY-AB	74-69	35	92	5	16100	16100
			69-64	30	82	5	12300	12300
			64-59	25	72	5	9000	9000
			59-54	20	62	5	6200	6200
			54-49	15	52	5	3900	3900
		XY-CD	54-49	15	151	5	11325	11325
மொத்தம்								84025
தரை மட்டத்திற்கு கீழே	II	XY-CD	54-49	98	151	5	73990	73990
			49-44	15	141	5	10575	10575

ற்கு கீழே								
	மொத்தம்							84565
தரை மட்டத்தி ற்கு கீழே	III	XY- CD	49-44	93	141	5	65565	65565
		XY- AB	49-44	10	42	5	2100	2100
			44-39	5	32	5	800	800
		XY- CD	44-39	25	131	5	16375	16375
	மொத்தம்							84840
தரை மட்டத்தி ற்கு கீழே	IV	XY- CD	44-39	78	131	5	51090	51090
			39-34	55	121	5	33275	33275
	மொத்தம்							84365
தரை மட்டத்தி ற்கு கீழே	V	XY- CD	39-34	43	121	5	26015	26015
			34-29	93	111	5	51615	51615
	மொத்தம்							77630
	மொத்தம்							415425

6. கனிமம்

குவாரி நடவடிக்கை மேற்கொள்ள திறந்த வெளி சுரங்க வழிமுறைகள் மேற்கொள்ளப்படுகிறது, பெஞ்ச் உயரம் 5.0 மீட்டர் மற்றும் 5.0 மீட்டர் பெஞ்ச் அகலத்துடன் மேற்கொள்ள உத்தேசிக்கப்பட்டுள்ளது. குவாரி செயல்பாட்டில் ஆழமற்ற ஜாக் சுத்தி துளையிடுதல், குழம்பு வெடித்தல், ஏற்றுதல் மற்றும் போக்குவரத்து ஆகியவை அடங்கும்.

செயல்முறை விளக்கம்

- புவியியல் வளங்களை அறிந்துகொள்ள புவியியல் விசாரணை செய்யப்படுகிறது
- மேல்மண்ணை பிரித்தெடுக்க எஸ்கேவேட்டர் பயன்படுத்தப்படுகிறது. பிரித்தெடுத்த மண்ணை நேரடியாக டிப்பர்க்கு செலுத்த வேண்டும்.
- உடைகல்லை பிரித்தெடுக்க பயன்படுத்தும் செயல்முறைகள் வெடித்தல் மற்றும் தோண்டுதல் ஆகும்
- ஜாக்ஹாமர் (32 mm) விட்டம் கொண்ட ஆழமற்ற துளையிடுதல்.
- குறைந்தபட்ச வெடி மருந்துகளை பயன்படுத்துதல்

- கனிமமானது டிப்பர்கள் மற்றும் எஸ்கேவட்டர்கள் மூலம் கொண்டு செல்லப்படும்.

7.நீர் தேவை

இந்த சுரங்கத் திட்டத்திற்கான மொத்த நீர் தேவை 2.1KLD ஆகும். அருகிலுள்ள பிரட்டியூர் கிழக்கு கிராமத்தில் இருந்து உள்நாட்டு நீர் பெறப்படும் மற்றும் அருகிலுள்ள சாலை டேங்கர்கள் விநியோகத்திலிருந்து மற்ற நீர் ஆதாரமாக இருக்கும்.

அட்டவணை 4. நீர் இருப்பு

எண்	விளக்கம்	நீர் தேவை (kLD)	மூலம்
1.	மக்கள் குடிப்பதற்காகவும் பிற உபயோகத்திற்கும்	1.1 kLD	பிரட்டியூர் கிழக்கு கிராமத்தில் தொகுக்கப்பட்ட குடிநீர் கிடைக்கிறது
2.	மரம் வளர்ச்சி	0.5 kLD	சாலை டேங்கர்கள் விநியோகத்திலிருந்து கிடைக்கிறது
3.	தூசி ஒடுக்கம்	0.5 kLD	சாலை டேங்கர்கள் விநியோகத்திலிருந்து கிடைக்கிறது
மொத்தம்		2.1 kLD	

8. மனித வளம்

இந்த திட்டத்திற்கு தேவைப்படும் மொத்த ஆட்கள் 22 ஆகும். உள்ளூர் மக்களுக்கு தங்கள் வாழ்வாதாரத்தை பெருக்கி கொள்ள இது ஒரு வாய்ப்பாக வழங்கப்படும்.

அட்டவணை 5. மனித வளம்

1.	சுரங்க மேலாளர்	1 நபர்
2.	மைன்ஸ் ஃபோர்மேன்	1 நபர்
3.	மைன்ஸ் மேட்	1 நபர்
4.	பிளாஸ்டர்	1 நபர்
5.	(ஆபரேட்டர்கள் - எஸ்க்காவிட்டார் & ஜாக்ஹாமர்)	8 நபர்கள்
6.	ஒட்டுனர்கள்	8 நபர்கள்
7.	தொழிலாளர், சுத்தம் செய்பவர்கள் & காவலாளி	2 நபர்கள்
	மொத்தம்	22 நபர்கள்

9. திடக்கழிவு மேலாண்மை

அட்டவணை 6. திடக்கழிவு மேலாண்மை

எண்	வகை	அளவு	அகற்றும் முறை
1.	கரிமம்	3.96 கிலோ/நாள்	நகராட்சி தொட்டி (உணவு கழிவுகள் உட்பட)
2.	கனிமம்	5.94 கிலோ/நாள்	TNPCB அங்கீகரிக்கப்பட்ட மறுசுழற்சி

(சிபிசிபி வழிகாட்டுதல்களின்படி: எம்.எஸ்.டபிள்யூ தனிநபர் / நாள் = 0.45 கிலோ / நாள்)

அட்டவணை 7. 500 மீட்டர் சுற்றளவில் உள்ள குவாரிகள்

1) தற்போதுள்ள குவாரி

எண்	உரிமையாளரின் பெயர்	கிராமம்	சர்வே எண்	பரப்பளவு (Ha)	குத்தகை காலம்
1.	திரு கே.சாமிக்கண்ணு	பிரட்டியூர் கிழக்கு கிராமம்	123/2 (Part), 269/1 (Part) பிளாக் 1	2.26.0	10.03.2017 to 9.03.2022
2.	திரு ஜே. போஸ்கோ ஆரோக்கியராஜ்	பிரட்டியூர் கிழக்கு கிராமம்	123/2 (part), 166 (part) பிளாக் 2 பிரட்டியூர் கிழக்கு கிராமம்	2.06.5	

2) முன்மொழியப்பட்ட குவாரி:

எண்	உரிமையாளரின் பெயர்	கிராமம்	சர்வே எண்	பரப்பளவு (Ha)
1.	திரு ஜே. போஸ்கோ ஆரோக்கியராஜ்	பிரட்டியூர் கிழக்கு கிராமம்	166 (P) பிரட்டியூர் கிழக்கு கிராமம்	2.60.0

3) தற்போதுள்ள / கைவிடப்பட்ட / முன்மொழியப்பட்ட குவாரிகளின் மொத்த அளவு 6.925 ஹெக்டேர்

10. நிலத் தேவை

முன்மொழியப்பட்ட உடைக்கல் குவாரி திட்டத்தின் மொத்த அளவு 2.60.0 ஹெக்டேர். இது திருச்சிராப்பள்ளி மாவட்டத்தில் உள்ள திருச்சிராப்பள்ளி மேற்கு தாலூக்காவின் பிரட்டியூர் கிழக்கு கிராமத்தில் அமைந்துள்ளது.

அட்டவணை 8. நில பயன்பாட்டின் வடிவம்

எண்	நில உபயோகம்	தற்போதைய பகுதி(ஹெக்டேர்)	பரப்பளவு (ஹெக்டேர்)
1.	முன்மொழியப்பட்ட குவாரி பகுதி	1.29.0	1.81.0
2.	முன்மொழியப்பட்ட உள்கட்டமைப்பு	Nil	0.01.0
3.	சாலைகள்	0.01.0	0.01.0
4.	பசுமை வளையம்	Nil	0.15.0
5.	பயன்படுத்தாத நிலம்	1.30.0	0.62.0
	மொத்தம்	2.60.0Ha	2.60.0Ha

11. மக்கள் குடியிருப்பு

500 மீ சுற்றளவில் எந்த வாழ்விடங்களும் இல்லை. குவாரிக்கு 5 கி.மீ சுற்றளவில் கிராமங்கள் உள்ளன.

அட்டவணை 9. மக்கள் அடர்த்தி

எண்	திசையில்	கிராமம்	மக்கள் தொகை	தூரம் (கி.மீ.)
1	வடமேற்கு	பிரட்டியூர்	1000	2.2
2	வடகிழக்கு	மேலப்பதூர்	2500	4.0
3	தென்மேற்கு	பஞ்சப்பூர்	1200	2.2
4	தென்கிழக்கு	கே கே நகர்	3000	3.

12. மின் தேவை

- உடைக்கல் ஏற்றுவதற்க்கு தேவைப்படும் எரிபொருள்: ஒரு மணி நேரத்திற்கு 16 லிட்டர் டீசல் மற்றும் கிராவல் மணிக்கு 10 லிட்டர் டீசல் தேவைப்படும்
- இந்த குவாரி திட்டத்திற்கு அதிக நீர் மற்றும் மின்சாரம் தேவையில்லை.

13. அடிப்படை ஆய்வின் நோக்கம்

அத்தியாயத்தில் பின்வரும் அளவுருக்கள், இருக்கும் சுற்றுச்சூழல் சூழ்நிலை பற்றிய தகவல்கள்களை தருகின்றன.

1. மைக்ரோ - வானிலை ஆய்வு
2. நீர் சூழல்
3. காற்று சூழல்
4. சத்தம் சூழல்
5. மண் / நில சூழல்
6. உயிரியல் சூழல்
7. சமூக பொருளாதார சூழல்

13.1 மைக்ரோ - வானிலை ஆய்வு

வளிமண்டலத்தில் வெளியேற்றப்பட்ட மாசுபடுத்திகளின் பரவலை பாதிப்பதில் வானிலை ஒரு முக்கிய பங்கு வகிக்கிறது. வானிலை காரணிகள் காலத்துடன் பரந்த ஏற்ற இறக்கங்களைக் காண்பிப்பதால், நீண்டகால நம்பகமான தரவுகளிலிருந்து மட்டுமே அர்த்தமுள்ள விளக்கம் பெற முடியும்.

- i) சராசரி குறைந்தபட்ச வெப்பநிலை: 24 செல்சியஸ்
- ii) சராசரி அதிகபட்ச வெப்பநிலை: 33.7 செல்சியஸ்
- iii) இப்பகுதியின் சராசரி ஆண்டு மழைப்பொழிவு: 922.8 மி.மீ.

13.2 காற்று சூழல்

சுரங்க குத்தகை பகுதியினை சுற்றியுள்ள பகுதிகளில் மாதாந்திர அடிப்படையில் சுற்றுப்புற காற்று கண்காணிப்பு மேற்கொள்ளப்பட்டது. 5 கி.மீ. சுற்றளவில் 5 இடங்களில் (ஒரு கால முழுவதும்) காற்றின் தர ஆய்வு நடத்தப்பட்டுள்ளது. பார்ட்டிகுலேட் மேட்டர் (பிஎம் 10), சல்பர் டை ஆக்சைடு (SO₂), நைட்ரஜன் டை ஆக்சைடு (NO₂) போன்ற முக்கிய காற்று மாசுக்கள் கண்காணிக்கப்பட்டு அதன் முடிவுகள் கீழே சுருக்கப்பட்டுள்ளன.

காற்றின் அடிப்படை நிலைகள் : PM10 (60-35 $\mu\text{g}/\text{m}^3$), PM2.5 (29-16 $\mu\text{g}/\text{m}^3$), SO2 (15-5 $\mu\text{g}/\text{m}^3$), NO2 (24-10 $\mu\text{g}/\text{m}^3$). இவை அனைத்தும் மார்ச் முதல் மே 2022 வரை கண்காணிக்கப்பட்டு, தேசிய சுற்றுப்புற காற்றின் தரத்தோடு ஒப்பிட்டு பார்த்ததில் அனைத்து அடிப்படை நிலைகள் NAAQ வரையறைக்குள் இருக்கிறது.

13.3 ஒலி சூழல்

முன்மொழியப்பட்ட திட்ட தளத்தைச் சுற்றியுள்ள 5 இடங்களில் சுற்றுப்புற சத்தம் அளவுகள் அளவிடப்பட்டன. பகல் நேரத்தில் பதிவுசெய்யப்பட்ட அதிகபட்ச மற்றும் குறைந்தபட்ச இரைச்சல் அளவுகள் 53 (Leq dB) முதல் 44 (Leq dB) வரை இருந்தன, இரவு நேரங்களில் அதிகபட்ச மற்றும் குறைந்தபட்ச இரைச்சல் அளவுகள் 42 (Leq dB) முதல் 39 (Leq dB) வரை இருந்தது.

13.4 நீர் சூழல்

நிலத்தடி நீர் சோதிக்கப்பட்டது மற்றும் முடிவுகள் பின்வருமாறு குறிப்பிடப்பட்டுள்ளது.

- சராசரி pH அளவு 7.42 முதல் 8.3 வரை உள்ளது
- TDS மதிப்பு 599 மி கி /லிட்டர் முதல் 1850 மி கி /லிட்டர் வரை உள்ளது
- குளோரைடு 60 மி கி /லிட்டர் முதல் 516 மி கி /லிட்டர் வரை உள்ளது
- மொத்த கடினத்தன்மை 113 மி கி /லிட்டர் - 686 மி கி /லிட்டர் வரை உள்ளது.

13.5 நிலச் சூழல்

pH மதிப்பு 7.1 முதல் 8.12 வரை கரிமப் பொருட்களுடன் 0.2 % முதல் 1.4 % வரை இருப்பதால் மண் இயற்கையில் நடுநிலை வகிக்கிறது என்பதை பகுப்பாய்வு முடிவுகள் காட்டுகின்றன. நைட்ரஜன், பாஸ்பரஸ் மற்றும் பொட்டாசியம் ஆகியவற்றின் செறிவு மண் மாதிரிகளில் நல்ல அளவில் இருப்பது கண்டறியப்பட்டுள்ளது.

13.6 உயிரியல் சூழல்

முன்மொழியப்பட்ட சுரங்க குத்தகை பகுதி பெரும்பாலும் சிறிய புதர்கள் மற்றும் புதர்களைக் கொண்ட வறண்ட தரிசு நிலமாகும். சுரங்க குத்தகை பகுதிக்குள் குறிப்பிட்ட ஆபத்தான தாவரங்கள் மற்றும் விலங்கினங்கள் எதுவும் இல்லை.

14. புனர்வாழ்வு / மீள்குடியேற்றம்

- சுரங்கத்தின் ஒட்டுமொத்த நிலம் அரசு நிலமாகும். திட்டப்பகுதி மற்றும் அதன் அருகிலுள்ள பகுதிகள் உள்ள மக்களுக்கு இடம்பெயர்வு தேவையில்லை. இந்த திட்டத்தின் அருகிலுள்ள கிராமங்களின் சமூக மேம்பாடு பரிசீலிக்கப்படும்.

15. பசுமை வளர்ச்சி மேம்பாடு

- ❖ பசுமை மேம்பாட்டிற்காக இத்திட்டத்தை சுற்றியுள்ள பகுதிகளில் அடர்ந்த மரங்கள் வளர்க்கப்படும்
- ❖ சுற்றுச்சூழல் மேலாண்மை திட்டத்தின் முக்கிய அங்கங்களில் ஒன்றாக கிரீன் பெல்ட் பரிந்துரைக்கப்பட்டுள்ளது, இது சூழலியல், சுற்றுச்சூழல் மற்றும் சுற்றியுள்ள பகுதியின் தரத்தை மேம்படுத்தும்.
- ❖ உள்ளூர் மரங்களான வேப்பம், புங்கம், நாவல் போன்றவை தெற்கு பக்க குத்தகை எல்லை மற்றும் வழிகளிலும், செயல்படாத டம்ப்களிலும் ஆண்டுக்கு 60 மரங்கள் என்ற விகிதத்தில் 5 மீ இடைவெளியில் நடப்படும்.
- ❖ இந்த பகுதியில் உயிர்வாழும் விகிதம் 70% இருக்கும் என்று எதிர்பார்க்கப்படுகிறது

அட்டவணை 10. பசுமை வளர்ச்சி மேம்பாடு

ஆண்டு	இனங்களின் பெயர்	நடப்படுகின்ற இடம்	எண்ணிக்கை	இடைவெளி	சர்வவால்
2022	வேப்பம், புங்கம்	வடக்கு	120	5m	70%
2023	நாவல்	தெற்கு	120	5m	70%
2024	பூவரசு, புங்கம்	கிழக்கு	120	5m	70%
2025	நாவல், புங்கம்	தெற்கு	120	5m	70%
2026	வேப்பம், நாவல்	மேற்கு	120	5m	70%
மொத்தம்			600		

16. எதிர்பார்க்கப்படும் சுற்றுச்சூழல் பாதிப்புகள்

16.1 காற்று சூழல் மற்றும் தணிப்பு நடவடிக்கைகள்

- ❖ சாலைகள் மற்றும் செப்பனிடப்படாத சாலைகளில் தண்ணீர் தெளிக்கப்படும்.

- ❖ தூசி வெளியேற்றத்தைக் கட்டுப்படுத்த நீர் தெளித்தல் போன்ற முறையான தணிப்பு நடவடிக்கைகள் பின்பற்றப்படும்.
- ❖ சுரங்க பகுதியை சுற்றியுள்ள பகுதிகளில் சாலைகள், திடக்கழிவு தளம் மற்றும் அருகிலுள்ள சுரங்க வளாகங்களில் மரங்கள் வளர்க்கப்படும்
- ❖ மாசை கட்டுப்படுத்தும் வகையில் சுரங்கப்பகுதியில் பயன்படுத்தும் கருவிகள் அனைத்தும் அவ்வப்போது பராமரிப்பு மேற்கொள்ளப்படும்

16.2 சத்தம் சூழல் மற்றும் தணிப்பு நடவடிக்கைகள்

- ❖ சிபிசிபி வழிகாட்டுதல்களின்படி சுற்றுப்புற சத்தத்தை அவ்வப்போது கண்காணித்தல் செய்யப்படும்.
- ❖ போக்குவரத்து வாகனங்கள் மற்றும் ஏற்றுவதற்கான அகழ்வாராய்ச்சி தவிர வேறு எந்த உபகரணங்களும் அனுமதிக்கப்படாது.
- ❖ இந்த கருவிகளில் வரும் இரைச்சல் தற்காலிகமானது அது எந்த வித தாக்கத்தையும் ஏற்படுத்தாது.

17. சுற்றுச்சூழல் மேலாண்மை கலத்திற்கான பொறுப்புகள் (EMC)

EMC இன் பொறுப்புகள் பின்வருவனவற்றை உள்ளடக்குகின்றன:

- ❖ சுற்றியுள்ள பகுதியின் சுற்றுச்சூழல் கண்காணிப்பது.
- ❖ மரம் வளர்ப்பது
- ❖ தண்ணீரின் குறைந்தபட்ச பயன்பாட்டை உறுதி செய்தல்.
- ❖ மாசு கட்டுப்பாட்டு நடவடிக்கைகளை முறையாக செயல்படுத்துதல்.

18. சுற்றுச்சூழல் கண்காணிப்பு திட்டம்

தமிழ்நாடு மாநில மாசு கட்டுப்பாட்டு வாரியத்தின் (டி.என்.பி.சி.பி) படி சுற்றுப்புற காற்றின் தரம், நீர் மற்றும் கழிவு நீர் தரம், சத்தம் தரம் குறித்து கண்காணிப்பு பராமரிக்கப்படும்.

19. திட்ட செலவு

சாலைகள், சுரங்க அலுவலகம்/ தொழிலாளர் கொட்டகை, முதலுதவி அறை போன்ற உட்கட்டமைப்பு வசதிகளுக்கும், மின் சேவைகளுக்கும் நீர் வழங்குவதற்கும் இயந்திரங்களை பயன் படுத்துவதற்கும் தேவைப்படும் மொத்தம் ரூ 54,26,000 ஆகும்.

அட்டவணை 11: திட்ட செலவு விவரங்கள்

எண்	விளக்கம்	செலவு
1.	திட்ட செலவு	56,00,000

2.	செலவினம் செலவு	46,00,000
3	ஈ எம் பி செலவு	15,80,000
	மொத்தம்	1,11,80,000

20. பெருநிறுவன சுற்றுச்சூழல் பொறுப்பு

பெருநிறுவன சுற்றுச்சூழல் பொறுப்பு (சிஇஆர்) நிதியின் கீழே பின் வரும் செயல்பாடுகளுக்கு வழங்கப்படும்.

அட்டவணை 12: கார்ப்பரேட் சுற்றுச்சூழல் பொறுப்பு செலவு

எண்	பெருநிறுவன சுற்றுச்சூழல் பொறுப்பு செயல்பாடு	செலவு (ரூ)
1.	பிரட்டியூர் கிழக்கு கிராமத்தில் அமைந்துள்ள கலைமகள் அரசு பள்ளிக்கு, பாதுகாப்பான குடிநீர், சுகாதாரமான கழிப்பறை வசதிகள், தளபாடங்கள், சூரிய விளக்குகள் போன்ற அடிப்படை வசதிகளை வழங்குதல்.	5,00,000
	மொத்தம்	5,00,000

21. திட்டத்தின் நன்மைகள்

இத்திட்டத்தின் மூலம் மக்களின் சமூக பொருளாதார நிலை உயரும், இந்த சுரங்க பகுதியை சுற்றியுள்ள பகுதிகளில் உள்ள மக்களின் வேலை வாய்ப்பு நேரடியாகவும், மறைமுகமாகவும், அமைய கூடும்.

இத்திட்டம் சுற்றுச்சூழலுக்கு இணக்கமான நிதி வழிமுறைகள் மற்றும் கட்டுமானத் துறையின் தொழிலின் நலனுக்காக இருக்கும்.

இத்திட்டம் மூலம் மக்களின் சமூக அல்லது கலாச்சார வாழ்க்கையில் எந்தவிதமான எதிர்மறையான தாக்கத்தையும் ஏற்படுத்தப்போவதில்லை.