

ஜனவரி
2022

திட்ட சுருக்கம்

முன்மொழியப்பட்ட உடைக்கல் குவாரி
- 3.96.5 ஹெக்டேர்

பொதுமக்கள் கருத்து கேட்புரை

புல எண்: 738, பஞ்சாக்கிபுரம் கிராமம், ஓசூர் தாலுகா,
கிருஷ்ணகிரி மாவட்டம், தமிழ்நாடு.

விண்ணப்பதாரர்
திரு எஸ்.ஜி.ஆனந்த் குமார்
S/o கவுடப்பா,
45/70 KA, 4வது குறுக்கு,
இந்திரா நகர்,
ஓசூர் நகரம் & தாலுகா,
கிருஷ்ணகிரி மாவட்டம்

EIA அறிவிப்பு 2006 இன் சுற்றுச்சூழல் அனுமதி 1(அ)
வகை B1 (கூட்டு) கீழ் வருகிறது

ஆலோசகர்:

ஈக்கோ டெக் லேப்ஸ் பிரைவேட் லிமிடெட்



நெபெட் அங்கீகரிக்கப்பட்ட ஆலோசக நிறுவனம்
எண்.48, இரண்டாவது மெயின் ரோடு,
ராம் நகர், தெற்கு நீட்டிப்பு,
பள்ளிக்கரணை, சென்னை -600100

திட்டசுருக்கம்

1. திட்ட பின்னணி

முன்மொழியப்பட்ட எஸ் ஜி ஆனந்த் குமாரின் உடைக்கல் குவாரி திட்டத்தின் மொத்த அளவு 3.96.5 ஹெக்டேர். இது கிருஷ்ணகிரி மாவட்டத்தில் உள்ள ஓசூர் தாலுக்காவின் பஞ்சாக்ஷிபுரம் கிராமத்தில் உள்ள சொந்த பட்டா நிலமாகும். இந்த திட்டம் (B1 கூட்டு) வகையை சார்ந்தது, குத்தகைப் பகுதி சமமான நிலப்பரப்பை கொண்ட தெற்கே மிக மென்மையான சாய்வாகவும், பழுப்பு நிற சிவப்பு மண்ணால் மூடப்பட்டதாகவும், அதைத் தொடர்ந்து வளிமண்டல பாறை உருவாக்கம் மற்றும் பாரிய சார்னோகைட் பாறை உருவாக்கம் ஆகியவற்றைக் காணப்படுகிறது.

குவாரி நடவடிக்கை மேற்கொள்ள திறந்த வெளி சுரங்க வழிமுறைகள் மேற்கொள்ளப்படுகிறது, பெஞ்ச் உயரம் 7.0 மீட்டர் மற்றும் 5.0 மீட்டர் பெஞ்ச் அகலத்துடன் மேற்கொள்ள உத்தேசிக்கப்பட்டுள்ளது. இந்த குவாரியிலிருந்து கனிமத்தை பிரித்தெடுப்பதில் துளையிடுதல் மற்றும் வெடித்தல், கனமான பூமி நகரும் கருவிகளைப் பயன்படுத்தப்படுகிறது

பூமியின் தரை மட்டத்திலிருந்து 11 மீ மற்றும் தரை மட்டத்திற்கு கீழே 23 மீ ஆழம் மொத்தம் 44 மீ சுரங்கத்திலிருந்து கனிமம் எடுக்கப்படும். மொத்த உடைக்கலின் புவியியல் இருப்பு சுமார் 1756524 கனமீட்டர், சுரங்கக்கூடிய இருப்புக்கள் 1040935 கனமீட்டர் மற்றும் முன்மொழியப்பட்ட ஐந்து ஆண்டுகளுக்கு உடைக்கல் 729305 கனமீட்டர் ஆகும்.

இந்த சுரங்க திட்டத்தை கிருஷ்ணகிரி மாவட்டத்தில் உள்ள புவியியல் மற்றும் சுரங்க துறை துணை இயக்குனரால் அங்கீகரிக்கப்பட்டுள்ளது (கடிதம் எண் 1077/2018/Mines- dated 24.02.2021). இந்த சுரங்க குவாரியில் இருந்து 15 கி.மீ சுற்றளவில் வரை எந்த ஒரு மலை பகுதி, பாதுகாப்பு ஆணையத்தை சார்ந்த நிலம், வனவிலங்கு பாதுகாப்பு சட்டம் 1972 இன் படி, மாநிலங்களின் எல்லை, சி.ஆர்.இசட் மண்டலம், மேற்கு தொடர்ச்சி மலை, அறிவிக்கப்பட்ட பறவைகள் சரணாலயங்கள், வனவிலங்கு சரணாலயங்கள் எதுவும் இல்லை.

2. திட்டத்தின் இயல்பு மற்றும் அளவு

முன்மொழியப்பட்ட உடைக்கல் குவாரி திட்டத்தின் மொத்த அளவு 3.96.5 ஹெக்டேர். இது கிருஷ்ணகிரி மாவட்டத்தில் உள்ள ஓசூர் தாலூக்காவின் பஞ்சாக்கிபுரம் கிராமத்தில் அமைந்துள்ளது.

கனிமம்	: உடைக்கல்
மாவட்டம்	: கிருஷ்ணகிரி
தாலுகா	: ஓசூர்
கிராமம்	: பஞ்சாக்கிபுரம்
புல எண்	: 738
பரப்பளவு	: 3.96.5 ஹெக்டேர்

அட்டவணை 1: திட்டத்தின் சுருக்கம்

எண்	விவரங்கள்	விவரங்கள்
1.	அட்சரேகை	12° 35' 50.65" N to 12° 35' 58.20" N
2.	தீர்க்கரேகை	77° 47' 34.24"E to 77° 47' 40.76" E
3.	கடல் மட்டத்திற்கு மேல் உள்ள தளத்தின் உயரம்	862 மீட்டர்
4.	நில அமைப்பு	அலையான நிலப்பரப்பு
5.	நில வகைப்பாடு	பட்டா நிலம்
6.	குத்தகை பரப்பளவு	3.96.5 ஹெக்டேர்
7.	அருகிலுள்ள நெடுஞ்சாலை	(SH-17A) மாதகிரி சாலை 1.37 கிமீ - மேற்கு
8.	அருகிலுள்ள ரயில் நிலையம்	கீழமங்கலம் ரயில் நிலையம் - ~ 7.90 km கி.மீ - கிழக்கு வடகிழக்கு
9.	அருகிலுள்ள விமான நிலையம்	கெம்பேகவுடா விமான நிலையம் - 66.60 கி.மீ - வடக்கு
10.	அருகிலுள்ள நகரம்/ டவுன்	ஓசூர் - 10.20km, வடக்கு

11.	ஆறுகள்	10 கி.மீ சுற்றளவில் இல்லை
12.	கண்மாய் / குளம்	பஞ்சாக்ஷிபுரம் குளம் - 2.43 கி.மீ - மேற்கு பட்டாளம்மன் குளம் - 8.40 கி.மீ - தெற்கு கீழமங்கலம் குளம் - 6.51 கி.மீ - கிழக்கு நாகண்டஹள்ளி குளம் - 7.23 கி.மீ - வடக்கு
13.	மலைகள் / பள்ளத்தாக்குகள்	15 கி.மீ சுற்றளவில் இல்லை
14.	தொல் பொருள் ஆரய்ச்சி இடங்கள்	15 கி.மீ சுற்றளவில் இல்லை
15.	தேசிய பூங்காக்கள் / வனவிலங்கு/பறைவைகள் சரணாலயங்கள்	15 கி.மீ சுற்றளவில் இல்லை
16.	ஒதுக்கப்பட்ட பாதுகாக்கப்பட்ட காடுகள்	15 கி.மீ சுற்றளவில் இல்லை
17.	நில அதிர்வு	முன்மொழியப்பட்ட குத்தகை பகுதி நில அதிர்வு மண்டலம்- II (குறைந்த ஆபத்து பகுதி) இன் கீழ் வருகிறது
18.	பாதுகாப்பு நிறுவல்கள்	15 கி.மீ சுற்றளவில் இல்லை

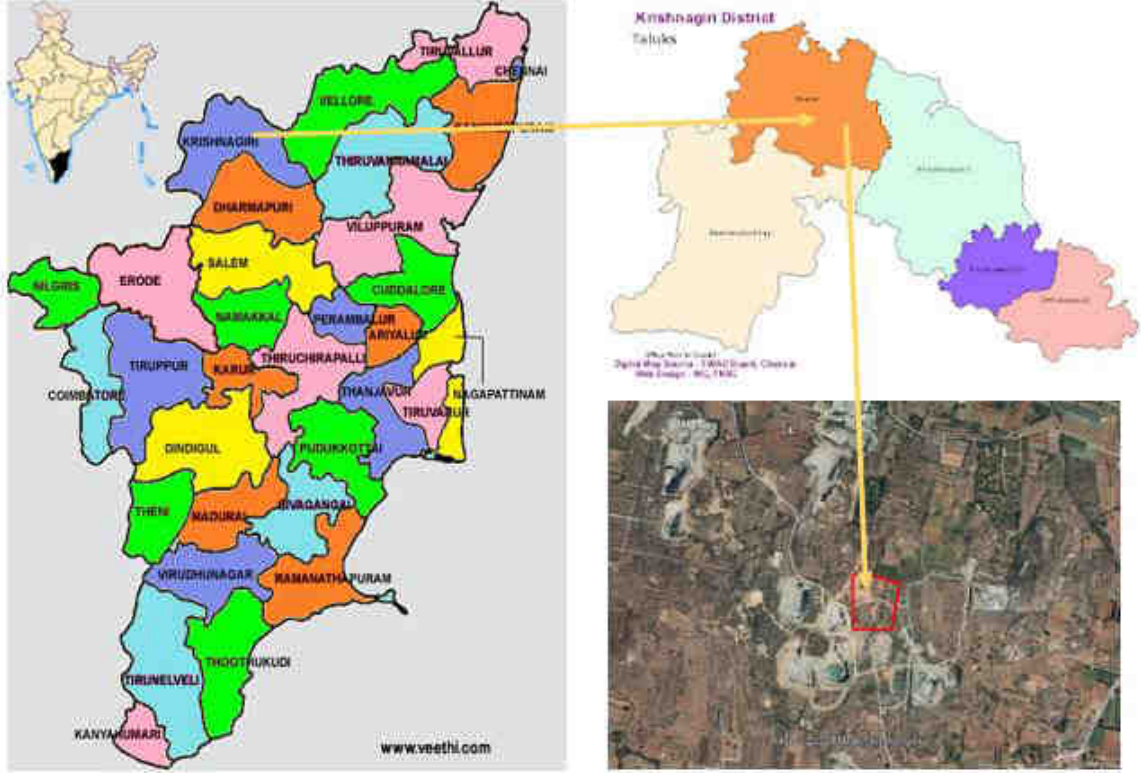
3. திட்டத்தின் தேவை

முன்மொழியப்பட்ட சுரங்க நடவடிக்கைகள் அனைத்து கட்டுமான மற்றும் உள்கட்டமைப்பு திட்டங்களின் முதுகெலும்பாகும், ஏனெனில் கட்டுமானத்திற்கான மூலப்பொருள் அத்தகைய சுரங்கத்திலிருந்து மட்டுமே கிடைக்கிறது. பிரித்தெடுக்கப்பட்ட உடைக்கல் விருதுநகர் மாவட்டத்தின் கல் நொறுக்கி கொண்டு செல்லப்படும்

இயற்கையான உடைக்கல் கட்டுமான திட்டங்கள் அத்துடன் ரியல் எஸ்டேட்டில் கட்டுமான திட்டங்களுக்கு அதிக தேவை உள்ளது

அருகிலுள்ள கட்டிட ஒப்பந்தக்காரர்கள், சாலை ஒப்பந்தக்காரர்கள் மற்றும் அருகிலுள்ள கிராமவாசிகளுக்கு நொறுக்குத் திரட்டுகளை உற்பத்தி செய்வதற்காக உடைக்கல் கல் குவாரி செய்யப்படுகிறது

வெட்டப்பட்ட முழு இருப்புக்களையும் குவாரி செய்தபின், அருகிலுள்ள கிணறுகளுக்கு செயற்கை ரீசார்ஜ் செய்ய இப்பகுதி நீர் தேக்கமாக பயன்படுத்தப்படும்.



படம் :1 வரைபடம்



படம் :2 முன்மொழியப்பட்ட சுரங்க திட்டத்தின் கூகிள் வரைபடம்

4. புவியியல் வளங்கள்

குறுக்கு வெட்டு முறையின் அடிப்படையில் புவியியல் இருப்புக்கள் கணக்கிடப்பட்டுள்ளன

அட்டவணை 2. மொத்த புவியியல் இருப்பு வளங்கள்

பிரிவு	பெஞ்ச்	நீளம் (மீ)	அகலம் (மீ)	உயரம் (மீ)	பாகம் கனமீட்டர்	உடைக்கல் இருப்பு கனமீட்டர்	மேல் மண் கனமீட்டர்
XY-AB	I	116	189	2			43848
	II	78	110	7	60060	60060	
	III	116	189	7	153468	153468	
	IV	116	189	7	153468	153468	

	V	116	189	7	153468	153468	
	VI	116	189	7	153468	153468	
	VII	116	189	7	153468	153468	
	VIII	116	189	7	153468	153468	
XY-CD	I	108	171	2			36936
	II	108	171	7	129276	129276	
	III	108	171	7	129276	129276	
	IV	108	171	7	129276	129276	
	V	108	171	7	129276	129276	
	VI	108	171	7	129276	129276	
	VII	108	171	7	129276	129276	
Total					1756524	1756524	80784

அட்டவணை 3. ஐந்து வருடம் வாரியாக உற்பத்தியின் அளவு

பிரிவு	பெஞ்ச்	நீளம் (மீ)	அகலம் (மீ)	உயரம் (மீ)	பாகம் கனமீட்டர்	உடைக்கல் இருப்பு கனமீட்டர்	மேல் மண் கனமீட்டர்	பிரிவு
I-YEAR	XY-AB	I	109	174	2			37932
		II	69	100	7	48300	48300	
		III	104	165	7	120120	120120	
		Total				168420	168420	37932
II - YEAR	XY-CD	I	101	154	2			31108
		II	97	150	7	101850	101850	
		Total				101850	101850	31108
III-YEAR	XY-AB	IV	97	155	7	105245	105245	

	XY-CD	III	94	140	7	92120	92120	
		Total				197365	197365	
IV-YEAR	XY-AB	V	92	145	7	93380	93380	
	XY-CD	IV	89	130	7	80990	80990	
		Total				174370	174370	
V-YEAR	XY-AB	VI	87	135	4	46980	46980	
	XY-CD	V	84	120	4	40320	40320	
		Total				87300	87300	
Grand Total						729305	729305	69040

6. கனிமம்

குவாரி நடவடிக்கை மேற்கொள்ள திறந்த வெளி சுரங்க வழிமுறைகள் மேற்கொள்ளப்படுகிறது, பெஞ்ச் உயரம் 7.0 மீட்டர் மற்றும் 5.0 மீட்டர் பெஞ்ச் அகலத்துடன் மேற்கொள்ள உத்தேசிக்கப்பட்டுள்ளது. இந்த குவாரியிலிருந்து கனிமத்தை பிரித்தெடுப்பதில் துளையிடுதல் மற்றும் வெடித்தல், கனமான பூமி நகரும் கருவிகளைப் பயன்படுத்தப்படுகிறது. சுரங்கத்திலிருந்து எடுக்கப்படும் கனிமமானது டிப்பர்கள் மற்றும் எஸ்கேவட்டர்கள் மூலம் கொண்டு செல்லப்படும்.

செயல்முறை விளக்கம்

- புவியியல் வளங்களை அறிந்துகொள்ள புவியியல் விசாரணை செய்யப்படுகிறது
- மேல்மண்ணை பிரித்தெடுக்க எஸ்கேவேட்டர் பயன்படுத்தப்படுகிறது. பிரித்தெடுத்த மண்ணை நேரடியாக டிப்பர்க்கு செலுத்த வேண்டும்.
- உடைகல்லை பிரித்தெடுக்க பயன்படுத்தும் செயல்முறைகள் வெடித்தல் மற்றும் தோண்டுதல் ஆகும்
- ஜாக்ஹாமர் (32-36mm) விட்டம் கொண்ட ஆழமற்ற துளையிடுதல்.
- குறைந்தபட்ச வெடி மருந்துகளை பயன்படுத்துதல்

7. நீர் தேவை

இந்த சுரங்கத் திட்டத்திற்கான மொத்த நீர் தேவை 4.0 KLD ஆகும். பசுமை வளையம் மேம்பாடுக்கும் மற்றும் தூசி நிறுத்தப்படுவதற்கு 90% நீர் தேவைப்படும், மீதமுள்ள நீர், மக்கள் குடிப்பதற்காகவும், பிற உபயோகத்திற்கும் பயன்படுத்தப்படும்

அட்டவணை 4. நீர் இருப்பு

எண்	விளக்கம்	நீர் தேவை (kLD)	மூலம்
1.	மக்கள் குடிப்பதற்காகவும் பிற உபயோகத்திற்கும்	1.0 kLD	ஜாகீர்கருபள்ளி கிராமத்திலிருந்து குடிநீர் கிடைக்கிறது (1.60 கிமீ தென் கிழக்கு)
2.	மரம் வளர்ச்சி	1.5 kLD	சாலை டேங்கர்கள் விநியோகத்திலிருந்து கிடைக்கிறது
3.	தூசி ஒடுக்கம்	1.5 kLD	சாலை டேங்கர்கள் விநியோகத்திலிருந்து கிடைக்கிறது
மொத்தம்		4.0 kLD	

8. மனித வளம்

இந்த திட்டத்திற்கு தேவைப்படும் மொத்த ஆட்கள் 14 ஆகும். உள்ளூர் மக்களுக்கு தங்கள் வாழ்வாதாரத்தை பெருக்கி கொள்ள இது ஒரு வாய்ப்பாக வழங்கப்படும்.

அட்டவணை 5. மனித வளம்

எண்	பணியாளரின் பெயர்		எண்கள்
1.	திறமையானவர்	அனுமதி மேலாளர்	2
		ஆப்ரேட்டர்/ சுரங்க மேலாளர்	6
2.	பாதி திறமையானவர்	துளையிடுபவர்	2
3.	திறமையற்றவர்	தொழிலாளர்கள்	5
மொத்தம்			15

9. திடக்கழிவு மேலாண்மை

அட்டவணை 6. திடக்கழிவு மேலாண்மை

எண்	வகை	அளவு	அகற்றும் முறை
1.	கரிமம்	2.7 கிலோ/ நாள்	நகராட்சி தொட்டி (உணவு கழிவுகள் உட்பட)
2.	கனிமம்	4.0 கிலோ/ நாள்	TNPCB அங்கீகரிக்கப்பட்ட மறுசுழற்சி

(சிபிசிபி வழிகாட்டுதல்களின்படி: எம்.எஸ்.டபிள்யூ தனிநபர் / நாள் = 0.45 கிலோ / நாள்)

அட்டவணை 7. 500 மீட்டர் சுற்றளவில் உள்ள குவாரிகள்

எண்	குவாரி விபரம்	கிராமம்	புல எண்	பரப்பளவு (Ha)
I. தற்போதுள்ள குவாரி				
1	திரு அருண்குமார் S/o. என்.சி.பாலா	பஞ்சாக்கிபுரம்	603/1 (பகுதி - 4)	2.50.0
2	திரு கே.கோபிநாத் S/o. கோதண்ட ராமையா	பஞ்சாக்கிபுரம்	603/1 (பகுதி - B)	2.50.0
3	எம்.ஆர். எண்டர்பிரைசஸ்	பஞ்சாக்கிபுரம்	603/1 (பகுதி - 2)	3.00.0
4	திரு ப.கலைக்கோவன் S/o. எம்.பொன்சாமி	பஞ்சாக்கிபுரம்	603/1 (பகுதி - 3)	3.25.0
II. கைவிடப்பட்ட குவாரி				
இல்லை				
III. முன்மொழியப்பட்ட குவாரி				
1	திரு எஸ்.ஜி.ஆனந்த் குமார்	பஞ்சாக்கிபுரம்	738	3.96.5
மொத்தம்				15.21.5

10. நிலத் தேவை

முன்மொழியப்பட்ட உடைக்கல் குவாரி திட்டத்தின் மொத்த அளவு 3.96.5 ஹெக்டேர். இது கிருஷ்ணகிரி மாவட்டத்தில் உள்ள ஓசூர் தாலுக்காவின் பஞ்சாக்ஷிபுரம் கிராமத்தில் அமைந்துள்ளது.

அட்டவணை 8. நில பயன்பாட்டின் வடிவம்

எண்	நில உபயோகம்	பரப்பளவு (ஹெக்டேர்)
1.	முன்மொழியப்பட்ட குவாரி பகுதி	3.34.0
2.	முன்மொழியப்பட்ட உள்கட்டமைப்பு	0.01.0
3.	சாலைகள்	0.01.0
4.	பசுமை வளையம்	0.17.5
5.	பயன்படுத்தாத நிலம்	0.43.0
	மொத்தம்	3.96.5Ha

11. மக்கள் குடியிருப்பு

500 மீ சுற்றளவில் எந்த வாழ்விடங்களும் இல்லை. குவாரிக்கு 5 கி.மீ சுற்றளவில் கிராமங்கள் உள்ளன.

அட்டவணை 9. மக்கள் அடர்த்தி

எண்	திசையில்	கிராமம்	மக்கள் தொகை	தூரம் (கி.மீ.)
1	வடக்கு	மசிநாயக்கனப்பள்ளி	600	1.8
2	தெற்கு	நாகப்பன் அக்ரஹாரம்	500	1.0
3	கிழக்கு	ஜாகீர்கருப்பள்ளி	450	1.3
4	மேற்கு	பீகிசெட்டிப்பள்ளி	400	2.3

12. மின் தேவை

- உடைக்கல் ஏற்றுவதற்க்கு தேவைப்படும் எரிபொருள்: ஒரு மணி நேரத்திற்கு 16 லிட்டர் டீசல் தேவைப்படும்
- இந்த குவாரி திட்டத்திற்கு அதிக நீர் மற்றும் மின்சாரம் தேவையில்லை.

13. அடிப்படை ஆய்வின் நோக்கம்

அத்தியாயத்தில் பின்வரும் அளவுருக்கள், இருக்கும் சுற்றுச்சூழல் சூழ்நிலை பற்றிய தகவல்கள்களை தருகின்றன.

- 1. மைக்ரோ - வானிலை ஆய்வு
- 2. நீர் சூழல்
- 3. காற்று சூழல்
- 4. சத்தம் சூழல்
- 5. மண் / நில சூழல்
- 6. உயிரியல் சூழல்
- 7. சமூக பொருளாதார சூழல்

13.1 மைக்ரோ - வானிலை ஆய்வு

வளிமண்டலத்தில் வெளியேற்றப்பட்ட மாசுபடுத்திகளின் பரவலை பாதிப்பதில் வானிலை ஒரு முக்கிய பங்கு வகிக்கிறது. வானிலை காரணிகள் காலத்துடன் பரந்த ஏற்ற இறக்கங்களைக் காண்பிப்பதால், நீண்டகால நம்பகமான தரவுகளிலிருந்து மட்டுமே அர்த்தமுள்ள விளக்கம் பெற முடியும்.

- i) சராசரி குறைந்தபட்ச வெப்பநிலை: 30 செல்சியஸ்
- ii) சராசரி அதிகபட்ச வெப்பநிலை. : 38.5 செல்சியஸ்
- iii) சராசரி ஈரப்பதம் : 65-85 %
- iv) இப்பகுதியின் சராசரி ஆண்டு மழைப்பொழிவு: 1061.3 மி.மீ.

13.2 காற்று சூழல்

சுரங்க குத்தகை பகுதியினை சுற்றியுள்ள பகுதிகளில் மாதாந்திர அடிப்படையில் சுற்றுப்புற காற்று கண்காணிப்பு மேற்கொள்ளப்பட்டது. 5 கி.மீ. சுற்றளவில் 5 இடங்களில் (ஒரு கால முழுவதும்) காற்றின் தர ஆய்வு நடத்தப்பட்டுள்ளது. பார்ட்டிகுலேட் மேட்டர் (பிஎம் 10), சல்பர் டை ஆக்சைடு

(SO₂), நைட்ரஜன் டை ஆக்சைடு (NO₂) போன்ற முக்கிய காற்று மாசுக்கள் கண்காணிக்கப்பட்டு அதன் முடிவுகள் கீழே சுருக்கப்பட்டுள்ளன.

காற்றின் அடிப்படை நிலைகள் : PM₁₀ (57-33 µg / m³), PM_{2.5} (26-14 µg / m³), SO₂ (10-5 µg / m³), NO₂ (22-11 µg / m³). இவை அனைத்தும் ஜூன் முதல் செப்டம்பர் 2021 வரை கண்காணிக்கப்பட்டு, தேசிய சுற்றுப்புற காற்றின் தரத்தோடு ஒப்பிட்டு பார்த்ததில் அனைத்து அடிப்படை நிலைகள் NAAQ வரையறைக்குள் இருக்கிறது.

13.3 ஒலி சூழல்

முன்மொழியப்பட்ட திட்ட தளத்தைச் சுற்றியுள்ள 5 இடங்களில் சுற்றுப்புற சத்தம் அளவுகள் அளவிடப்பட்டன. பகல் நேரத்தில் பதிவுசெய்யப்பட்ட அதிகபட்ச மற்றும் குறைந்தபட்ச இரைச்சல் அளவுகள் 57 (Leq dB) முதல் 46 (Leq dB) வரை இருந்தன, இரவு நேரங்களில் அதிகபட்ச மற்றும் குறைந்தபட்ச இரைச்சல் அளவுகள் 41 (Leq dB) முதல் 34 (Leq dB) வரை இருந்தது.

13.4 நீர் சூழல்

நிலத்தடி நீர் சோதிக்கப்பட்டது மற்றும் முடிவுகள் பின்வருமாறு குறிப்பிடப்பட்டுள்ளது.

- சராசரி pH அளவு 7.15 முதல் 7.65 வரை உள்ளது
- TDS மதிப்பு 298 மி கி /லிட்டர் முதல் 1520 மி கி /லிட்டர் வரை உள்ளது
- குளோரைடு 27.4 மி கி /லிட்டர் முதல் 396 மி கி /லிட்டர் வரை உள்ளது
- மொத்த கடினத்தன்மை 159 மி கி /லிட்டர் - 857 மி கி /லிட்டர் வரை உள்ளது.
- சல்பேட் 27.4 மி கி /லிட்டர் முதல் 396 மி கி /லிட்டர் வரை உள்ளது.

13.5 நிலச் சூழல்

pH மதிப்பு 7.28 முதல் 8.05 வரை கரிமப் பொருட்களுடன் 0.08 % முதல் 0.34 % வரை இருப்பதால் மண் இயற்கையில் நடுநிலை வகிக்கிறது என்பதை பகுப்பாய்வு முடிவுகள் காட்டுகின்றன. நைட்ரஜன், பாஸ்பரஸ் மற்றும் பொட்டாசியம் ஆகியவற்றின் செறிவு மண் மாதிரிகளில் நல்ல அளவில் இருப்பது கண்டறியப்பட்டுள்ளது.

13.6 உயிரியல் சூழல்

முன்மொழியப்பட்ட சுரங்க குத்தகை பகுதி பெரும்பாலும் சிறிய புதர்கள் மற்றும் புதர்களைக் கொண்ட வறண்ட தரிசு நிலமாகும். சுரங்க குத்தகை

பகுதிக்குள் குறிப்பிட்ட ஆபத்தான தாவரங்கள் மற்றும் விலங்கினங்கள் எதுவும் இல்லை.

14. புனர்வாழ்வு / மீள்குடியேற்றம்

- சுரங்கத்தின் ஒட்டுமொத்த நிலம் பட்டா நிலமாகும். திட்டப்பகுதி மற்றும் அதன் அருகிலுள்ள பகுதிகள் உள்ள மக்களுக்கு இடம்பெயர்வு தேவையில்லை. இந்த திட்டத்தின் அருகிலுள்ள கிராமங்களின் சமூக மேம்பாடு பரிசீலிக்கப்படும்.

15. பசுமை வளர்ச்சி மேம்பாடு

- ❖ பசுமை மேம்பாட்டிற்காக இத்திட்டத்தை சுற்றியுள்ள பகுதிகளில் அடர்ந்த மரங்கள் வளர்க்கப்படும்
- ❖ சுற்றுச்சூழல் மேலாண்மை திட்டத்தின் முக்கிய அங்கங்களில் ஒன்றாக கிரீன் பெல்ட் பரிந்துரைக்கப்பட்டுள்ளது, இது சூழலியல், சுற்றுச்சூழல் மற்றும் சுற்றியுள்ள பகுதியின் தரத்தை மேம்படுத்தும்.
- ❖ உள்ளூர் மரங்களான வேப்பம், புங்கம், நாவல் போன்றவை தெற்கு பக்க குத்தகை எல்லை மற்றும் வழிகளிலும், செயல்படாத டம்ப்களிலும் ஆண்டுக்கு 50 மரங்கள் என்ற விகிதத்தில் 5 மீ இடைவெளியில் நடப்படும்.

அட்டவணை 10. பசுமை வளர்ச்சி மேம்பாடு

ஆண்டு	இனங்களின் பெயர்	நடப்படுகின்ற இடம்	எண்ணிக்கை	இடைவெளி	சர்வைவல்
2021	வேப்பம், புங்கம்	வடக்கு	50	5m	80%
2022	நாவல்	தெற்கு	50	5m	80%
2023	பூவரசு, புங்கம்	கிழக்கு	50	5m	80%
2024	நாவல், புங்கம்	தெற்கு	50	5m	80%
2025	வேப்பம், நாவல்	மேற்கு	50	5m	80%
மொத்தம்			250		

16. எதிர்பார்க்கப்படும் சுற்றுச்சூழல் பாதிப்புகள்

16.1 காற்று சூழல் மற்றும் தணிப்பு நடவடிக்கைகள்

- ❖ சாலைகள் மற்றும் செப்பனிடப்படாத சாலைகளில் தண்ணீர் தெளிக்கப்படும்

- ❖ தூசி வெளியேற்றத்தைக் கட்டுப்படுத்த நீர் தெளித்தல் போன்ற முறையான தணிப்பு நடவடிக்கைகள் பின்பற்றப்படும்.
- ❖ சுரங்க பகுதியை சுற்றியுள்ள பகுதிகளில் சாலைகள், திடக்கழிவு தளம் மற்றும் அருகிலுள்ள சுரங்க வளாகங்களில் மரங்கள் வளர்க்கப்படும்
- ❖ மாசை கட்டுப்படுத்தும் வகையில் சுரங்கப்பகுதியில் பயன்படுத்தும் கருவிகள் அனைத்தும் அவ்வப்போது பராமரிப்பு மேற்கொள்ளப்படும்

16.2 சத்தம் சூழல் மற்றும் தணிப்பு நடவடிக்கைகள்

- ❖ சிபிசிபி வழிகாட்டுதல்களின்படி சுற்றுப்புற சத்தத்தை அவ்வப்போது கண்காணித்தல் செய்யப்படும்.
- ❖ போக்குவரத்து வாகனங்கள் மற்றும் ஏற்றுவதற்கான அகழ்வாராய்ச்சி தவிர வேறு எந்த உபகரணங்களும் அனுமதிக்கப்படாது.
- ❖ இந்த கருவிகளில் வரும் இரைச்சல் தற்காலிகமானது அது எந்த வித தாக்கத்தையும் ஏற்படுத்தாது

17. சுற்றுச்சூழல் மேலாண்மை கலத்திற்கான பொறுப்புகள் (EMC)

- ❖ EMC இன் பொறுப்புகள் பின்வருவனவற்றை உள்ளடக்குகின்றன:
- ❖ சுற்றியுள்ள பகுதியின் சுற்றுச்சூழல் கண்காணிப்பது.
- ❖ மரம் வளர்ப்பது
- ❖ தண்ணீரின் குறைந்தபட்ச பயன்பாட்டை உறுதி செய்தல்.
- ❖ மாசு கட்டுப்பாட்டு நடவடிக்கைகளை முறையாக செயல்படுத்துதல்.

18. சுற்றுச்சூழல் கண்காணிப்பு திட்டம்

தமிழ்நாடு மாநில மாசு கட்டுப்பாட்டு வாரியத்தின் (டி.என்.பி.சி.பி) படி சுற்றுப்புற காற்றின் தரம், நீர் மற்றும் கழிவு நீர் தரம், சத்தம் தரம் குறித்து கண்காணிப்பு பராமரிக்கப்படும்.

19. திட்ட செலவு

சாலைகள், சுரங்க அலுவலகம்/ தொழிலாளர் கொட்டகை, முதல்தவி அறை போன்ற உள்கட்டமைப்பு வசதிகளுக்கும், மின் சேவைகளுக்கும் நீர் வழங்குவதற்கும் இயந்திரங்களை பயன் படுத்துவதற்கும் தேவைப்படும் மொத்தம் ரூ 42,30,000 ஆகும்.

அட்டவணை 11: திட்ட செலவு விவரங்கள்

எண்	விளக்கம்	செலவு
-----	----------	-------

1.	திட்ட செலவு	18,30,000
2.	செலவினம் செலவு	20,00,000
3	ஈ எம் பி செலவு	4,00,000
	மொத்தம்	42,30,000

20. பெருநிறுவன சுற்றுச்சூழல் பொறுப்பு

பெருநிறுவன சுற்றுச்சூழல் பொறுப்பு (சிஇஆர்) நிதியின் கீழே பின் வரும் செயல்பாடுகளுக்கு வழங்கப்படும்.

அட்டவணை 12: கார்ப்பரேட் சுற்றுச்சூழல் பொறுப்பு செலவு

எண்	பெருநிறுவன சுற்றுச்சூழல் பொறுப்பு செயல்பாடு	செலவு (ரூ)
1.	கல்லூரணி கிராமங்களில் உள்ள அரசு பள்ளிகளுக்கு கழிப்பறை, நீர் வடிகட்டி வசதிகளை வழங்குதல்	84600
	மொத்தம்	84600

21. திட்டத்தின் நன்மைகள்

இத்திட்டத்தின் மூலம் மக்களின் சமூக பொருளாதார நிலை உயரும், இந்த சுரங்க பகுதியை சுற்றியுள்ள பகுதிகளில் உள்ள மக்களின் வேலை வாய்ப்பு நேரடியாகவும், மறைமுகமாகவும், அமைய கூடும்

இத்திட்டம் சுற்றுச்சூழலுக்கு இணக்கமான நிதி வழிமுறைகள் மற்றும் கட்டுமானத் துறையின் தொழிலின் நலனுக்காக இருக்கும்,

இத்திட்டம் மூலம் மக்களின் சமூக அல்லது கலாச்சார வாழ்க்கையில் எந்தவிதமான எதிர்மறையான தாக்கத்தையும் ஏற்படுத்தப்போவதில்லை.