



திட்ட சுருக்கம்

முன்மொழியப்பட்ட சுண்ணாம்புக்கல் மற்றும்
சுண்ணாம்பு கன்கர் குவாரி - 23.35.0 ஹெக்டேர்

பொதுமக்கள் கருத்து கேட்புரை

புல எண்: 222/1, 222/2A, 222/11A, 225, 226/1A, 226/7, 227/1, 233/1, 236/1A,
236/9 & 239 புதுப்பாளையம் கிராமம், அரியலூர் தாலுகா, அரியலூர்
மாவட்டம், தமிழ்நாடு.

விண்ணப்பதாரர்

M/s. தமிழ்நாடு சிமெண்ட்ஸ் கார்ப்பரேஷன் லிமிடெட்
(தமிழ்நாடு அரசு நிறுவனம்)
5வது தளம், ஆவின் இல்லம், எண்.3A, பசும்பொன்
முத்துராமலிங்கம் சாலை, நந்தனம்,
சென்னை-600035

EIA அறிவிப்பு 2006 இன் சுற்றுச்சூழல் அனுமதி 1(அ)
வகை B1 (கூட்டு) கீழ் வருகிறது

ஆலோசகர்:

ஈக்கோ டெக் லேப்ஸ் பிரைவேட் லிமிடெட்



நெபெட் அங்கீகரிக்கப்பட்ட ஆலோசக நிறுவனம்
எண்.48, இரண்டாவது மெயின் ரோடு,
ராம் நகர், தெற்கு நீட்டிப்பு,
பள்ளிக்கரணை, சென்னை -600100

திட்ட சுருக்கம்

முன்மொழியப்பட்ட M/s. தமிழ்நாடு சிமெண்ட்ஸ் கார்ப்பரேஷன் லிமிடெட் சுண்ணாம்புக்கல் மற்றும் சுண்ணாம்பு கன்கர் குவாரி திட்டத்தின் மொத்த அளவு 23.35.0 ஹெக்டேர். இது சர்வே எண் 222/1, 222/2A, 222/11A, 225, 226/1A, 226/7, 227/1, 233/1, 236/1A, 236/9 & 239 புதுப்பாளையம் கிராமம், அரியலூர் தாலுகா, அரியலூர் மாவட்டம், தமிழ்நாட்டில் அமைந்துள்ளது. முன்மொழியப்பட்ட திட்டம் SEIAA, தமிழ்நாட்டின் குறிப்பு விதிமுறைகளுடன் கடிதம் எண். SEIAA – TN/F.No.7605/SEAC/ToR-795/2020 dated 21.10.2020 மூலம் வழங்கப்பட்டுள்ளது. திட்ட முன்மொழிபவர் சென்னை மாவட்ட ஆட்சியர், தொழில் (எம்.எம்.ஏ.2) துறையிலிருந்து 30 ஆண்டுகளுக்கு சுரங்கம் குத்தகை பகுதிக்கு 23.35.0 ஏக்கர் பணி குத்தகை வைத்திருக்கிறார்.

சுரங்கத் திட்டத்திற்கு சென்னையில் உள்ள இந்திய சுரங்கப் பணியகம் அங்கீகரிக்கப்பட்டுள்ளது கடிதம் எண் TN/ALR/LST&KNK/MP/2062.MDS dated 09.10.2019. துல்லியமான பகுதி தொடர்பு கடிதம் எண். 3392/MMA.2/2019-1, தேதி: 02.08.2019 தமிழ்நாடு அரசின் தொழில்துறை (MMA.2) துறை, செயலகத்தால் வெளியிடப்பட்டது.

குவாரி செயல்பாடு வழக்கமான திறந்தவெளி இயந்திரமயமாக்கப்பட்ட சுரங்கத்துடன் மேற்கொள்ள உத்தேசிக்கப்பட்டுள்ளது. சுண்ணாம்புக் கன்கர் கனிமத்திற்கு ஒரு பெஞ்ச் 0.75 மீ உயரம் மற்றும் அகலம் 60° சரிவுடன் முன்மொழியப்பட்டுள்ளது மற்றும் சுண்ணாம்புகனிமத்திற்கு 6 மீ உயரம் மற்றும் 6 மீ அகலம் கொண்ட இரண்டு பெஞ்சுகள் முன்மொழியப்பட்டுள்ளன, மற்றொரு பெஞ்ச் 3 மீ உயரம் மற்றும் 3 மீ 60°slope. 17.75 மீ ஆழம் வரை குவாரி நடவடிக்கை திட்டமிடப்பட்டுள்ளது. மொத்த புவியியல் வளங்கள் சுண்ணாம்புக்கல் 1066316 மெட்ரிக் டன் மற்றும் சுண்ணாம்பு கன்கர் 108704 மெட்ரிக் டன் ஆகும். கனிம இருப்புக்கள் 1069342 மெட்ரிக் டன் சுண்ணாம்புக்கல் மற்றும் 102023 மெட்ரிக் டன் சுண்ணாம்பு கன்கர் ஆகும். வருடாந்திர உற்பத்தி 256200 டன்கள்/ஆண்டு, சுண்ணாம்பு கான்கர் – 33914 டன்கள்/ஆண்டு.

திட்டப் பகுதி மலைப் பகுதி பாதுகாப்பு ஆணையப் பகுதியில் இல்லை. இந்த சுரங்க குவாரியில் இருந்து 15 கி.மீ சுற்றளவில் வரை எந்த ஒரு மலை பகுதி, பாதுகாப்பு ஆணையத்தை சார்ந்த நிலம், வனவிலங்கு பாதுகாப்பு சட்டம் 1972 இன் படி, மாநிலங்களின் எல்லை, சி.ஆர்.இசட் மண்டலம், மேற்கு தொடர்ச்சி மலை, அறிவிக்கப்பட்ட பறவைகள் சரணாலயங்கள், வனவிலங்கு சரணாலயங்கள் எதுவும் இல்லை.

அட்டவணை 1: திட்டத்தின் சுருக்கம்

எண்	விவரங்கள்	விவரங்கள்
1	அட்சரேகை	11°04' 55.55" to 11°05' 26.05"N
2	தீர்க்கரேகை	79°08' 48.31" to 79°09' 14.11"E
3	கடல் மட்டத்திற்கு மேல் உள்ள தளத்தின் உயரம்	57 மீட்டர் சராசரி கடல் மட்டத்திற்கு மேல்
4	நில அமைப்பு	சமமான நிலம்
5	நில வகைப்பாடு	பட்டா நிலம்
6	குத்தகை பரப்பளவு	23.35.0 ஹெக்டேர்
7	அருகிலுள்ள நெடுஞ்சாலை	NH 227 (திருச்சிராப்பள்ளி - சிதம்பரம்)
8	அருகிலுள்ள ரயில் நிலையம்	அரியலூர் (10.5 கிமீ, வடமேற்கு)
9	அருகிலுள்ள விமான நிலையம்	திருச்சிராப்பள்ளி - 59 கிமீ, தென்மேற்கு
10	அருகிலுள்ள நகரம்/ டவுன்	நகரம் - அரியலூர் - 9.4 கிமீ, வடமேற்கு மாவட்டம் - அரியலூர் - 9.4 கிமீ, வடமேற்கு
11	ஆறுகள்/ கண்மாய் / குளம்	❖ எலேரி கிராம ஏரி - (5.7 கிமீ, தெற்கு) ❖ மனக்குடி பெரிய ஏரி - (6.32 கிமீ, வடமேற்கு) ❖ சித்து ஏரி - (8.77 கிமீ, தெற்கு) ❖ குறிஞ்சி ஏரி - (10.2 கிமீ, வடமேற்கு)

		<ul style="list-style-type: none"> ❖ கல்லேரி ஏரி (13.63 கிமீ, வடகிழக்கு) ❖ பெரிய ஏரி - (12.95 கிமீ, வடமேற்கு) ❖ பொன்னங்குளம் ஏரி - (13.41 கிமீ, தென்மேற்கு) ❖ புதிய ஏரி - (14.64 கிமீ, தென் தென்மேற்கு) ❖ புத்தேரி ஏரி - (14.14 கிமீ, வடகிழக்கு) ❖ அருத்தநேரி ஏரி - (14.34 கிமீ, வடகிழக்கு) ❖ மேலூர் ஏரி - (14.72 கிமீ, வடகிழக்கு) ❖ மருதையார் நதி - (2.14 கிமீ, தெற்கு)
12	மலைகள் / பள்ளத்தாக்குகள்	<ul style="list-style-type: none"> ➤ அடிச்சானூர் இருப்பு காடு - 7.18 கிமீ, கிழக்கு ➤ உள்ளியங்குடி இருப்பு காடு - 8.54 கிமீ, கிழக்கு ➤ சுந்தரேசபுரம் இருப்பு காடு - 9.01 கிமீ, கிழக்கு ➤ ஆழ்வோய் இருப்பு காடு - 12.36 கிமீ, கிழக்கு ➤ பருக்கல் இருப்பு காடு - 14.9 கிமீ, கிழக்கு ➤ கரைவேட்டி பறவைகள் சரணாலயம் - 16 கிமீ, தென்மேற்கு
13	நில அதிர்வு	முன்மொழியப்பட்ட குத்தகை பகுதி நில அதிர்வு மண்டலம்- III (குறைந்த ஆபத்து பகுதி) இன் கீழ் வருகிறது
14	மொத்த திட்டச் செலவு	ரூபாய். 31,96,24,640

2. திட்டத்திற்கான தேவை

உலகிலேயே சிமென்ட் உற்பத்தியில் இந்தியா இரண்டாவது இடத்தில் உள்ளது. இந்தியாவில் உள்கட்டமைப்பு மற்றும் கட்டுமானத் துறையில் வளர்ச்சிக்கான சாத்தியக்கூறுகள் நிறைய உள்ளன, மேலும் சிமென்ட் துறை அதிலிருந்து பெரிதும் பயனடையும் என்று எதிர்பார்க்கப்படுகிறது.

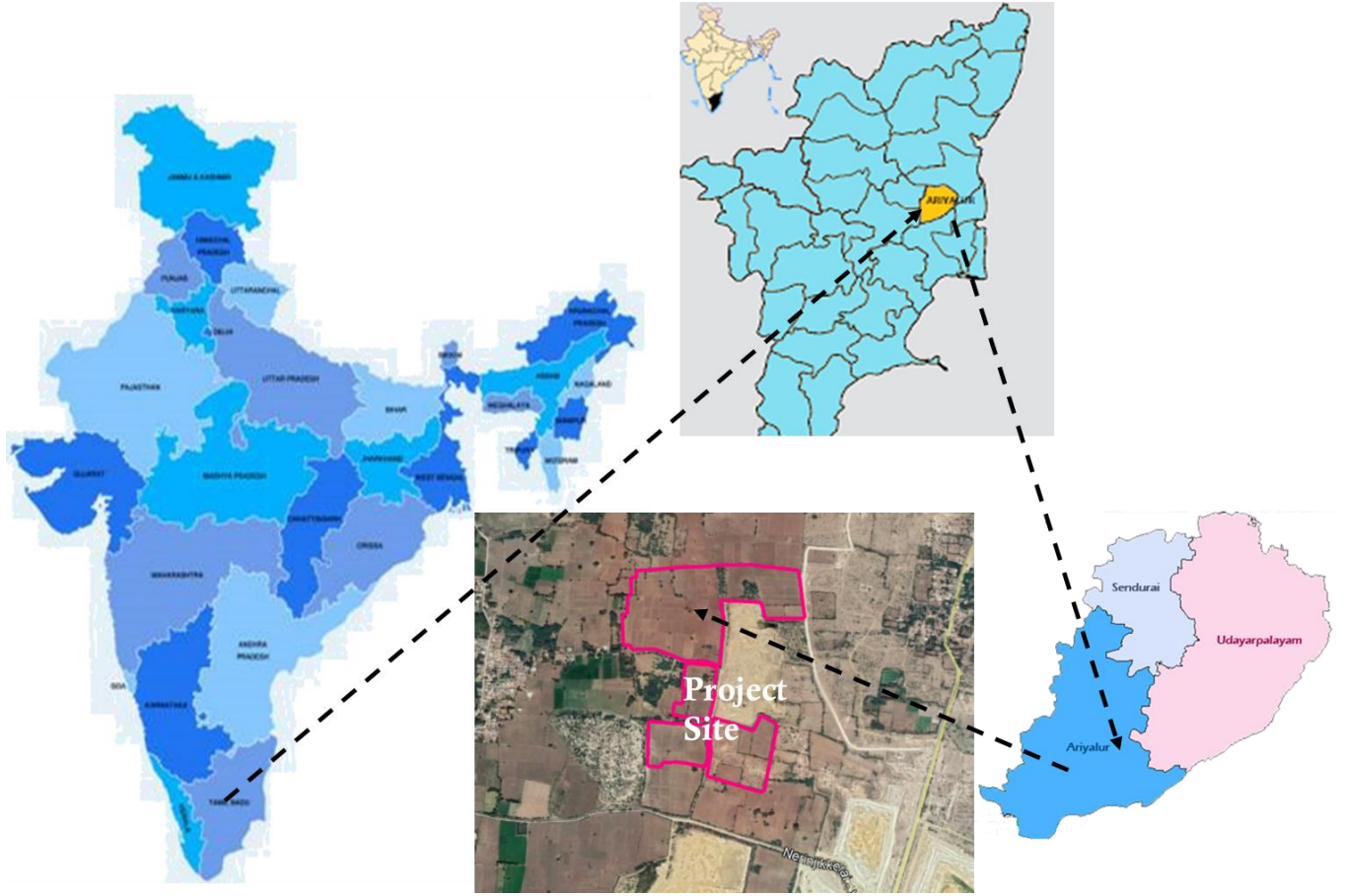
'அனைவருக்கும் வீடு' மற்றும் 'ஸ்மார்ட் சிட்டிஸ் மிஷன்' போன்ற முன்முயற்சிகளுடன் இந்தியாவின் பொருளாதாரத்தை எடுத்துச் செல்வதற்கான உந்துதல் சிமென்ட் தொழில்துறையின் வளர்ச்சியை பெரிதும் நம்பியிருக்கும்.

தமிழ்நாடு சிமெண்ட்ஸ் கார்ப்பரேஷன் லிமிடெட் (TANCEM) என்ற தமிழ்நாடு அரசின் முழுச் சொந்தமான நிறுவனமானது, 1976 ஆம் ஆண்டு ஏப்ரல் 1 ஆம் தேதி முதல் ரூ.18 கோடிக்கு அங்கீகரிக்கப்பட்ட பங்கு மூலதனத்துடன் ஆலங்குளத்தில் உள்ள சிமென்ட் ஆலையை எடுத்து நிறுவித்து, அரியலூரில் மற்றொரு ஆலையை நிறுவியது(1979). அரியலூர் சிமென்ட் ஒர்க்ஸ் முதன்மையாக அரசுத் துறைகளுக்கு சிமெண்டை வழங்குகிறது. இது தமிழ்நாட்டின் மத்திய மற்றும் வடக்கு மாவட்டங்கள் மற்றும் கேரளாவின் வடக்கு மாவட்டங்களில் திறந்த சந்தை விற்பனை மற்றும் சிமென்ட் விற்பனைக்கான பரந்த வலையமைப்பைக் கொண்டுள்ளது. இது ARASU மற்றும் VALIMAI பிராண்டுகளின் கீழ் OPC 43 கிரேடு & PPC ஐ உற்பத்தி செய்கிறது.

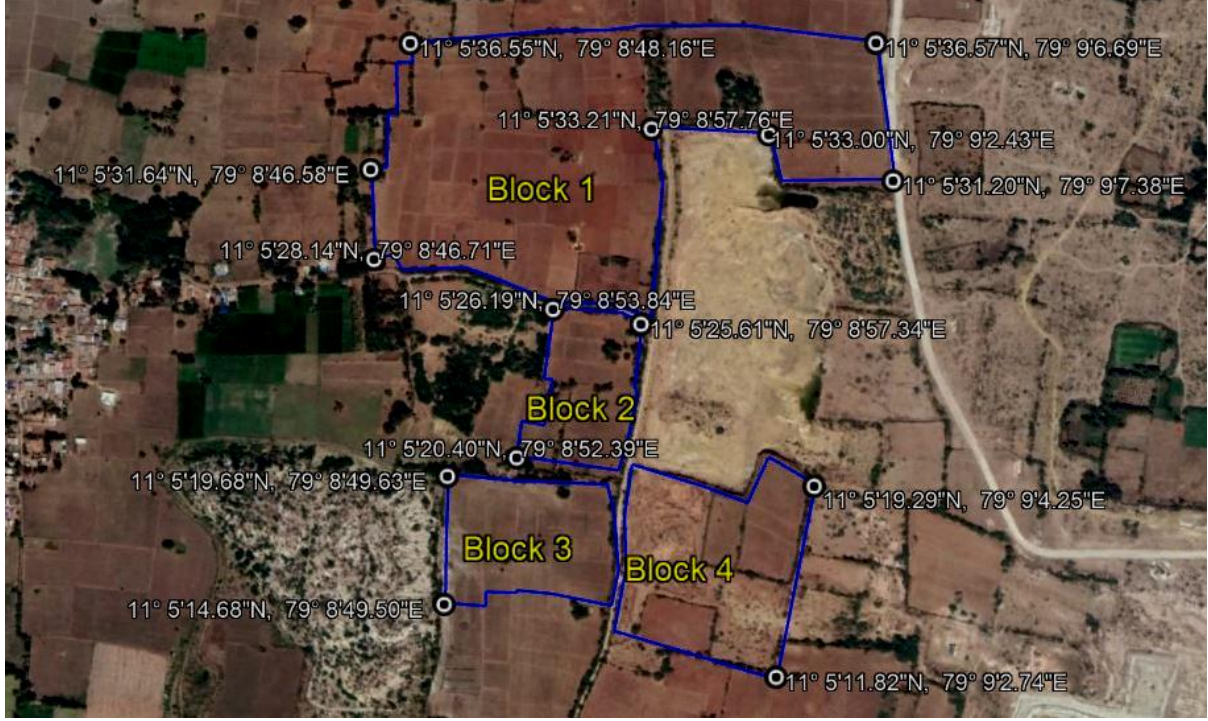
TANCEM ஆனது இதன் மூலம் பல ஆலைகள், பல இடங்கள் மற்றும் பல தயாரிப்பு நிறுவனமாக மாறியுள்ளது. ஆண்டுக்கு சுமார் ரூ. 500 கோடி மற்றும் அங்கீகரிக்கப்பட்ட மூலதனம் தற்போது ரூ.112 கோடி சிமென்ட் மற்றும் சிமெண்ட் அடிப்படையிலான தயாரிப்புகளை முதன்மையாக அரசாங்கத்தின் தேவைகளை பூர்த்தி செய்வதே நிறுவனத்தின் முக்கிய நோக்கமாகும்.

தேசம் அதன் அரசாங்கம் மற்றும் வீட்டுத் திட்டங்கள் மூலம் செயல்படுத்த முயற்சிக்கும் வலுவான உள்கட்டமைப்பு கட்டமைப்பின் தேவைகள் காரணமாக தேவை அதிகரிக்கும்.

சிமென்ட் மற்றும் சிமெண்ட் அடிப்படையிலான தயாரிப்புகளை முதன்மையாக அரசாங்கத்தின் தேவைகளை பூர்த்தி செய்வதே நிறுவனத்தின் முக்கிய நோக்கமாகும்.



படம் :1 வரைபடம்



படம் :2 முன்மொழியப்பட்ட சுரங்க திட்டத்தின் கூகிள் வரைபடம்

3. புவியியல் மற்றும் சுரங்கக்கூடிய இருப்புக்களின் சுருக்கம்

அட்டவணை 2: ஆண்டுதோறும் உற்பத்தியின் சுருக்கம்

Description	Section	Limestone ROM (Ts)	Limestone @100% Recovery (Ts)	Limekankar ROM (Ts)	Limekankar @100% Recovery (Ts)	Topsoil (Ts)
Mineral Reserve	X3 Y3-AB	41080	41080	8319	8319	23296
	X5Y5-CD	5580	5580	1249	1249	4752
	X6Y6-IJ	225252	225252	19217	19217	51408
	X7Y7-KL	49280	49280	9315	9315	25232
	X8Y8-KL	65400	65400	12120	12120	31944
	X9Y9-OP	650748	650748	54008	54008	137472
	X10Y10-MN	28976	28976	4475	4475	12528

	Total	1066316	1066316	108704	108704	286632
--	--------------	----------------	----------------	---------------	---------------	---------------

அட்டவணை 3: ஆண்டுதோறும் உற்பத்தியின் சுருக்கம்

ஆண்டு	சுண்ணாம்பு கல்		சுண்ணாம்பு கன்கர்		மேல் மண்	தாது மற்றும் அதிக சுமை விகிதம்
	ரன் ஆஃப் மைன்ஸ்	சுண்ணாம்பு கல் (100% மீட்பு)	ரன் ஆஃப் மைன்ஸ்	சுண்ணாம்பு கன்கர் (100% மீட்பு)		
I ஆண்டு	100256	100256	16338	16338	46320	1:0.46
II ஆண்டு	256200	256200	17483	17483	43008	1:0.16
III ஆண்டு	237336	237336	18107	18107	44544	1:0.18
IV ஆண்டு	235652	235652	33914	33914	90776	1:0.38
V ஆண்டு	195792	195792	14543	14543	38688	1:0.26
	1025236	1025236	100384	100384	263336	1:0.26

4. நிலப்பரப்பு:

மைய மண்டலம் அதாவது சுரங்க குத்தகைக்கு விண்ணப்பித்த பகுதி வண்டல் நிலப்பகுதியாகும். இப்பகுதியின் நிலப்பரப்பு தெற்கு நோக்கி மென்மையான சாய்வுடன் கிட்டத்தட்ட வெற்று நிலப்பரப்பு ஆகும். உள் முகங்களை நோக்கி பெஞ்சுகளை உருவாக்குவதன் மூலம் சுரங்க நடவடிக்கைகள் காரணமாக குத்தகை பகுதி மாற்றப்படும் மற்றும் முன்மொழியப்பட்ட சுரங்க குழி நிலத்தடி நீர் மட்டத்திற்கு மேல் உள்ளது.

5. திறந்தவெளி சுரங்கங்கள் - வேலை செய்யும் முறையின் முக்கிய அம்சங்கள் :-

சுரங்க நடவடிக்கைகள் "A Category" முறையில் மேற்கொள்ள முன்மொழியப்பட்டுள்ளது. பெஞ்சுகள் அமைப்பதற்கும் ஏற்றுவதற்கும் அகழ்வாராய்ச்சிகள் பயன்படுத்தப்படும். மேம்பாடு மற்றும் உற்பத்தி நடவடிக்கைகளுக்காக ராக் பிரேக்கர் முன்மொழியப்பட்டது. துளையிடுதல் அல்லது வெடித்தல் ஆகியவை மேற்கொள்ளப்படவில்லை.

2.0மீ உயரம் மற்றும் அகலம் 45° சாய்வுடன் ஒரு பெஞ்ச் மேல் மண்ணில் முன்மொழியப்பட்டது.. சுண்ணாம்பு கன்கர் கனிமத்தில் 0.75 மீ உயரம் மற்றும் அகலம் 60° சாய்வுடன் ஒரு பெஞ்ச் முன்மொழியப்பட்டது. சுண்ணாம்பு கனிமத்தில் 6 மீ உயரம் மற்றும் 6 மீ அகலத்துடன் இரண்டு பெஞ்சுகள் முன்மொழியப்பட்டுள்ளன, மற்றொரு பெஞ்ச் 3 மீ உயரம் மற்றும் 3 மீ 60° சாய்வுடன் முன்மொழியப்பட்டது..

சுரங்கத் திட்ட காலத்தில், மேற்கில் இருந்து சுரங்க குத்தகைக்கு விண்ணப்பித்து, திறந்த வார்ப்பு முறையின் மூலம் கிழக்கு நோக்கி முன்னேறி, சுரங்கப் பணிகளை வடக்கு, மையம், கிழக்கு மற்றும் மேற்குப் பகுதிகளில் மேற்கொள்ள உத்தேசிக்கப்பட்டுள்ளது. இரண்டு பெஞ்ச்களுடன் 6 மீ பெஞ்ச் உயரம் மற்றும் 6 மீ பெஞ்ச் அகலம் மற்றும் மற்றொரு பெஞ்ச் 3 மீ பெஞ்ச் உயரம் மற்றும் 3 மீ பெஞ்ச் அகலம் 17.75 மீ ஆழம் வரை சுண்ணாம்பு கனிமத்திற்கு சராசரியாக 0.75 மீ சுண்ணாம்பு மற்றும் 2.0 மீ மேல் மண் RL 55.0 மீ வரை 37.25 மீ.

உத்தேச சராசரி ஆண்டு உற்பத்தி சுண்ணாம்புக்கல் 256200 டன்களாகவும், சுண்ணாம்பு கன்கர் 33914 டன்களாகவும், ஒரு வருடத்தில் 300 வேலை நாட்களுடனும் இருக்கும். தற்போதைய திட்ட காலத்தில் மேல்மண்ணின் உருவாக்கம் தற்காலிகமாக அப்பகுதியின் வடமேற்கு பகுதியில் கொட்டப்பட்டு, காடு வளர்ப்பு நோக்கங்களுக்காகவும் பயன்படுத்தப்படும்.

6. மேல் மண்

மேல் மண் கருப்பு பருத்தி மண் ஆகும். இது 2 மீ ஆழத்தில் நிகழ்கிறது மற்றும் சுண்ணாம்பு கன்கர் அமைப்புகளுக்கு மேல் அமைந்துள்ளது.. தற்போதைய திட்ட காலத்தில் சுமார் 263336 டன்கள் மேல் மண் உருவாக்கப்படும், குத்தகைக்கு விடப்பட்ட பகுதியின் வடமேற்கு

பகுதியில் கொட்டப்பட்டு காடு வளர்ப்பு நோக்கங்களுக்காகவும் பயன்படுத்தப்படும். மேல் மண் & சுண்ணாம்பு கன்கர் என்பது சுரங்க குத்தகைக்கு விண்ணப்பித்த பகுதியில் காணப்படும் அதிக சுமையாகும்.

கனிம நிராகரிப்பு இல்லை, முழு குத்தகைப் பகுதியும் முழுப் பகுதி வைப்புத்தொகையைக் கொண்டுள்ளது. எனவே சுரங்க குத்தகைக்கு விண்ணப்பித்த இந்த பகுதியில் கனிம நிராகரிப்பின் அளவுகள் எழுவதில்லை. தற்போதைய திட்ட காலத்தில் மேல்மண்ணின் உருவாக்கம் தற்காலிகமாக அப்பகுதியின் தென்மேற்கு பகுதியில் கொட்டப்பட்டு, காடு வளர்ப்பு நோக்கங்களுக்காகவும் பயன்படுத்தப்படும்.

7. தண்ணீர் தேவை

அட்டவணை 4: தண்ணீர் தேவை

நோக்கம்	அளவு	ஆதாரங்கள்
குடிநீர்	0.65 kLD	சுரங்க குத்தகை G.O. எண். 344 இல் உள்ள TANCEM இன் தற்போதைய சுரங்கத்திலிருந்தும் அருகிலுள்ள விற்பனையாளர்களிடமிருந்தும் தண்ணீர் வழங்கப்படும்
பசுமை வளர்ச்சி	11.0 kLD	
தூசி அடக்குமுறை	11.0 kLD	
மொத்தம்	22.65 kLD	

8. நில பயன்பாட்டு முறை விவரங்கள்

நிலப்பரப்பின் விவரங்கள் கீழ்க்கண்டவாறு இருக்கும்: -

அட்டவணை 5: நில பயன்பாட்டு

S. No	நில பயன்பாடு	சுரங்க குத்தகை பகுதி (ஹெக்டேர்)
1	சுரங்கம்	04.02.7
2	திணிப்பு	04.19.4

3	அலுவலகம் & உள்கட்டமைப்பு	00.05.0
4	சுரங்க சாலைகள்	00.50.0
5	பசுமை வளர்ச்சி	04.41.5
6	பயன்படுத்தப்படாத பகுதி	10.16.4
	மொத்தம்	23.35.0

9. மனிதவளம்:

திறமையான மற்றும் திறமையற்ற தொழிலாளர்கள் உட்பட மொத்த ஊழியர்களின் எண்ணிக்கை 13 ஆகும், இதில் சுரங்க பகுதி மற்றும் துணை அலகுக்கான தொழிலாளர்கள் உள்ளனர். சுரங்கத்தில் பணிபுரியும் ஊழியர்கள் மற்றும் பணியாளர்களின் விவரங்கள் கீழே கொடுக்கப்பட்டுள்ளன:-

அட்டவணை6: மனிதவளம்

S. No.	பதவி	எண்கள்
1.	சுரங்க மேலாளர்	1
2.	சுரங்கப் பொறியாளர்	1
3.	புவியியலாளர்	1
4.	மைன் ஃபோர்மேன்	1
5.	சுரங்க அலுவலக எழுத்தர் (முழுநேரம்)	1
6.	திறமையான தொழிலாளர் (துணை/மேற்பார்வையாளர்)	1
7.	அரை திறமையானவர்கள் (ஓட்டுநர்கள் மற்றும் நடத்துநர்கள்)	5
8.	திறமையற்ற தொழிலாளர்கள்	2
	மொத்தம்	13

10. இயந்திரங்கள் மற்றும் உபகரணங்கள்

எண்	இயந்திரங்கள்	திறன்	எண்கள்
1.	ஹைட்ராலிக் அகழ்வாராய்ச்சி இணைக்கப்பட்டுள்ளது பாறை உடைப்பான்	0.6 m ³	2
2.	டிப்பர்	20 T	6

11. அடிப்படை ஆய்வின் நோக்கம்

அத்தியாயம் பின்வரும் அளவுருக்களில் தற்போதுள்ள சுற்றுச்சூழல் சூழ்நிலை பற்றிய தகவல்களைக் கொண்டுள்ளது.

1. மைக்ரோ - வானிலையியல்
2. நீர் சூழல்
3. காற்று சூழல்
4. இரைச்சல் சூழல்
5. மண்/ நிலச் சூழல்
6. உயிரியல் சூழல்
7. சமூக-பொருளாதார சூழல்

வரையிலான ஆய்வுக் காலத்தில் தேசிய சுற்றுப்புற காற்றின் தரத்தால் பரிந்துரைக்கப்பட்ட தரங்களுக்குள் நன்றாக உள்ளது.

ஒலி சூழல்

முன்மொழியப்பட்ட திட்டத் தளத்தைச் சுற்றியுள்ள 5 இடங்களில் சுற்றுப்புற இரைச்சல் அளவுகள் அளவிடப்பட்டன. இரைச்சல் அளவு பகல் நேரத்தில் 43.0 முதல் 49 dB(A) வரையிலும், இரவில் 38-44 dB(A) வரையிலும் மாறுபடும். பகல் நேரத்தில் புதுப்பாளையத்தில் (49 dBA) அதிகபட்ச இரைச்சல் அளவு பதிவு செய்யப்பட்டது.

நீர் சூழல்

ஆய்வுக் காலத்தில், மருதையார் ஆறு மற்றும் எளேரி ஏரி ஆகிய இடங்களில் இருந்து 2 மேற்பரப்பு நீர் மாதிரிகள் சேகரிக்கப்பட்டன.

- pH மதிப்பு 6.94 - 7.75.
 - TDS மதிப்பு 402 mg/l - 862 mg/l
 - குளோரைடு வரம்பு 49 - 60 மி.கி/லி
 - மொத்த கடினத்தன்மை முறையே 230-400 mg/l.
- எளேரி ஏரி மற்றும் மருதையார் ஆறு மதிப்புகள்

- pH மதிப்பு 7.59 மற்றும் 7.8
- TDS மதிப்பு 135 mg/l மற்றும் 1558 mg/l
- குளோரைடு வரம்பு 18 மற்றும் 345 மி.கி/லி
- மொத்த கடினத்தன்மை முறையே 80 மற்றும் 700 mg/l.

நிலச் சூழல்

- pH 7.23 ஆகும், இது மண் சிறிது அமிலத்தன்மையைக் குறிக்கிறது
- மண்ணின் மின் கடத்துத்திறன் 0.875 μ S/cm
- மண்ணில் உள்ள கரிமப் பொருட்கள் 0.07% ஆகும், இது மண் வளமற்றது என்பதைக் குறிக்கிறது.

உயிரியல் சூழல்

சுரங்க குத்தகை பகுதி வெற்று நிலப்பரப்பாகும் மற்றும் ஆய்வுப் பகுதியில் காணப்பட்ட இனங்கள், ஆய்வுப் பகுதியில் அழிந்துபோன தாவரங்கள் மற்றும் விலங்கினங்கள் எதுவும் இல்லை.

சமூக பொருளாதார சூழல்

அரியலூர் என்பது தென்னிந்திய மாநிலமான தமிழ்நாட்டின் அரியலூர் மாவட்டத்தின் ஒரு நகரம் மற்றும் மாவட்டத் தலைமையகம் மற்றும் செழுமையான சுண்ணாம்புக் கற்கள் மற்றும் ஏழு சிமெண்ட் தொழிற்சாலைகள் மற்றும் இரண்டு சர்க்கரை ஆலைகளால் சூழப்பட்டுள்ளது. இந்த நகரம் மாநில தலைநகர் சென்னையில் இருந்து 310 கி.மீ தொலைவில் அமைந்துள்ளது.

12. புனர்வாழ்வு/ மீள்குடியேற்றம்

- சுரங்கத்தின் ஒட்டுமொத்த நிலம் பட்டா நிலம். திட்டப் பகுதியிலும், அருகிலுள்ள பகுதியிலும் மக்கள் இடம்பெயர்வது இல்லை. இத்திட்டத்தில் அருகிலுள்ள கிராமங்களின் சமூக மேம்பாடு பரிசீலிக்கப்படும்.
- சுரங்கப் பகுதி எந்த வசிப்பிடத்தையும் உள்ளடக்கவில்லை. எனவே சுரங்க நடவடிக்கையில் மனித குடியேற்றங்கள் இடம்பெயர்வது இல்லை.

13. பசுமை வளர்ச்சி மேம்பாடு

- சுரங்கப் பகுதியின் புறத் தாங்கல் மண்டலத்தில் பசுமைப் பட்டையின் வளர்ச்சி மேற்கொள்ளப்படும்.
- சுற்றுச்சூழல் மேலாண்மை திட்டத்தின் முக்கிய அங்கமாக பசுமை பட்டை பரிந்துரைக்கப்படுகிறது, இது சூழலியல், சுற்றுச்சூழல் மற்றும் சுற்றியுள்ள பகுதியின் தரத்தை மேம்படுத்துதல்..
- உள்ளூர் மரங்களான, இளஞ்சிவப்பு, வெட்டிதலி மற்றும் பூவம் போன்றவை தெற்குப் பக்க குத்தகை எல்லை மற்றும் வழித்தடங்கள் மற்றும் செயல்படாத குப்பைகள் மீது ஆண்டுக்கு 5000 மரங்கள் வீதம் 5 மீ இடைவெளியில் நடப்படும்..
- இந்த பகுதியில் உயிர்வாழும் விகிதம் 80% ஆக இருக்கும் என எதிர்பார்க்கப்படுகிறது.

அட்டவணை 10. பசுமை வளர்ச்சி மேம்பாடு

S.No	நீளம் (மீ)	அகலம் (மீ)	மொத்தம்
------	------------	------------	---------

			(சதுர மீட்டர்)
1	111	50	5550
2	126	10	1259.9
3	256	50	11200
4	157	7.5	726
5	202	10	2020
6	704	7.5	3967.5
7	322	7.5	1108.5
8	165	10	1646
9	565	7.5	2925
10	44	7.5	231
11	135	50	5225
12	223	7.5	1028.498
13	674	10	6738.5
14	170	7.5	525
மொத்தம் (சதுர மீட்டர்)			44150.9
மொத்தம் (ஹெக்டேர்)			4.41.5 Ha

14. எதிர்பார்க்கப்படும் சுற்றுச்சூழல் பாதிப்புகள்

14.1 காற்று சூழல் மற்றும் தணிப்பு நடவடிக்கைகள்

- ❖ சாலைகள் மற்றும் செப்பனிடப்படாத சாலைகளில் தண்ணீர் தெளிக்கப்படும்
- ❖ தூசி வெளியேற்றத்தைக் கட்டுப்படுத்த நீர் தெளித்தல் போன்ற முறையான தணிப்பு நடவடிக்கைகள் பின்பற்றப்படும்.
- ❖ சுரங்க பகுதியை சுற்றியுள்ள பகுதிகளில் சாலைகள், திடக்கழிவு தளம் மற்றும் அருகிலுள்ள சுரங்க வளாகங்களில் மரங்கள் வளர்க்கப்படும்
- ❖ மாசை கட்டுப்படுத்தும் வகையில் சுரங்கப்பகுதியில் பயன்படுத்தும் கருவிகள் அனைத்தும் அவ்வப்போது பராமரிப்பு மேற்கொள்ளப்படும்

14.2 சத்தம் சூழல் மற்றும் தணிப்பு நடவடிக்கைகள்.

- ❖ சிபிசிபி வழிகாட்டுதல்களின்படி சுற்றுப்புற சத்தத்தை அவ்வப்போது கண்காணித்தல் செய்யப்படும்.

- ❖ போக்குவரத்து வாகனங்கள் மற்றும் ஏற்றுவதற்கான அகழ்வாராய்ச்சி தவிர வேறு எந்த உபகரணங்களும் அனுமதிக்கப்படாது.
- ❖ இந்த கருவிகளில் வரும் இரைச்சல் தற்காலிகமானது அது எந்த வித தாக்கத்தையும் ஏற்படுத்தாது

14.3 சுற்றுச்சூழல் மேலாண்மைக் கலத்திற்கான பொறுப்புகள் (EMC)

EMC இன் பொறுப்புகளில் பின்வருவன அடங்கும்:

- i. சுற்றியுள்ள பகுதியின் சுற்றுச்சூழல் கண்காணிப்பு
- ii. பசுமை மண்டலம்/தோட்டத்தை மேம்படுத்துதல்
- iii. குறைந்தபட்ச நீரின் பயன்பாட்டை உறுதி செய்தல்
- iv. மாசுக்கட்டுப்பாட்டு நடவடிக்கைகளை முறையாக செயல்படுத்துதல்

14.4 சுற்றுச்சூழல் கண்காணிப்பு திட்டம்

மத்திய மாசுக் கட்டுப்பாட்டு வாரியத்தின் (CPCB) படி சுற்றுப்புற காற்றின் தரம், நீர் மற்றும் கழிவு நீரின் தரம், ஒலி தரம் ஆகியவற்றைப் பொறுத்து ஒரு கண்காணிப்பு அட்டவணை பராமரிக்கப்படும்..

15. திட்ட செலவு

மொத்த திட்டச் செலவு ரூ. 3196,24,640 நிலச் செலவு மற்றும் இயந்திரங்களைப் பயன்படுத்துதல் மற்றும் அணுகு சாலை, சுரங்க அலுவலகம் / பணியாளர்கள் கொட்டகை, முதல்தவி அறை போன்ற உள்கட்டமைப்பு வசதிகளை உருவாக்குதல், மின்மயமாக்கல் மற்றும் நீர் வழங்கல்

எண்	விளக்கம்	செலவு (ரூ)
1.	நிலத்தின் விலை	1,56,44,500
2.	செயல்பாட்டு செலவு	சுண்ணாம்புக்கல் -27,40,43,212 சுண்ணாம்பு

		கன்கர் - 2,79,36,928
3.	சுற்றுச்சூழல் மேலாண்மை திட்ட செலவு (தொழிலாளர்களுக்கான குடிநீர் வசதி, பாதுகாப்பு கருவிகள், தண்ணீர் தெளித்தல், காடு வளர்ப்பு, தோட்டம் மற்றும் பராமரிப்பு)	20,00,000
மொத்தம்		31,96,24,640

17. பெருநிறுவன சுற்றுச்சூழல் பொறுப்பு

பெருநிறுவன சுற்றுச்சூழல் பொறுப்பு (சிஇஆர்) நிதியின் கீழே பின் வரும் செயல்பாடுகளுக்கு வழங்கப்படும்.

எண்	பெருநிறுவன சுற்றுச்சூழல் பொறுப்பு செயல்பாடு	செலவு (ரூ)
1.	புதுப்பாளையம் கிராமத்தில் உள்ள அரசுப் பள்ளியில் அடிப்படை வசதிகளான குடிநீர், சுகாதாரமான கழிப்பறை வசதிகள், மரச்சாமான்கள் மற்றும் சோலார் விளக்குகள் போன்றவற்றை செய்து கொடுத்தல்.	ரூ. 6392492.8
மொத்தம்		ரூ. 6392492.8