

ஜூலை

2023

## பொது விசாரணையை நடத்துவதற்கான திட்ட சுருக்கம்

“ஸ்வார்ட் ஸ்டென் அசோசியேட்ஸ் LLP உடைக்கல்  
மற்றும் கிராவல் குவாரி மொத்தம் 1.24.0  
ஹெக்டேர்”

S.F.No. 477/1, 477/2, 477/6, 478/2 (பகுதி), 478/3 (பகுதி)  
மற்றும் 478/4 (பகுதி), ஏ.பி.நாடனூர் கிராமம்,  
ஆலங்குளம் தாலுக்கா, தென்காசி (திருநெல்வேலி)  
மாவட்டம், தமிழ்நாடு.

திட்ட ஆதரவாளர்:

ஸ்வார்ட் ஸ்டென் அசோசியேட்ஸ் LLP  
அசும் டவர், எழுமாங்காடு,

அரங்கோட்டுக்கரா போஸ்ட், பாலக்காடு மாவட்டம்  
கேரளா.

திட்டத்தின் கீழ் திட்டமிடப்பட்டது 1(a) வகை B<sub>1</sub>

தயாரித்தவர்

Ecotech Labs Pvt. Ltd.



NABET அங்கீகாரம் பெற்ற EIA ஆலோசகர்

48, 2<sup>nd</sup> பிரதான சாலை, ராம் நகர் தெற்கு விரிவாக்கம்,  
பள்ளிக்கரணை, சென்னை -600100

## திட்டச்சுருக்கம்

### 1. திட்ட பின்னணி

முன்மொழியப்பட்ட உடைக்கல் மற்றும் கிராவல் குவாரி திட்டத்தின் மொத்த அளவு 1.24.0 ஹெக்டேர். இது தென்காசி (திருநெல்வேலி) மாவட்டத்தில் உள்ள ஆலங்குளம் தாலுக்காவின் ஏ.பி.நடனூர் கிராமத்தில் உள்ள பட்டா நிலமாகும். திட்டத்தின் வகை B1 (கூட்டு வகை) சார்ந்தது, இது ஏ.பி.நடனூர் கிராமத்தில் அமைய இருக்கும் உடைக்கல் மற்றும் கிராவல் குவாரி. இப்பகுதி கிராவல் மற்றும் கரடுமுரடான கல் அமைப்பால் மூடப்பட்ட சமவெளி நிலப்பரப்பில் அமைந்துள்ளது, இப்பகுதி எந்த வகையான தாவரங்களையும் தக்கவைக்காது.

குவாரி நடவடிக்கை மேற்கொள்ள திறந்த வெளி சுரங்க வழிமுறைகள் மேற்கொள்ளப்படுகிறது, பெஞ்ச் உயரம் 5.0 மீட்டர் மற்றும் 5.0 மீட்டர் பெஞ்ச் அகலத்துடன் 60° சாய்வுடன் மேற்கொள்ள உத்தேசிக்கப்பட்டுள்ளது. இந்த குவாரியிலிருந்து கனிமத்தை பிரித்தெடுத்தல், துளையிடுதல் மற்றும் வெடித்தல், கனமான பூமி நகரும் கருவிகளைப் பயன்படுத்தப்படுகிறது.

பூமியின் தரை மட்டத்திலிருந்து 42 மீட்டர் தரை மட்டத்திற்கு கீழே ஆழம் வரை சுரங்கத்திலிருந்து கனிமம் எடுக்கப்படும். மொத்த உடைக்கலின் புவியியல் இருப்பு சுமார் 4,80,000 கனமீட்டர். சுரங்கக்கூடிய இருப்புக்கள் உடைக்கல் 2,16,130 கனமீட்டர் மற்றும் 22770 கனமீட்டர் கிராவல் ஆகும். ஐந்து ஆண்டுகளில் திட்டமிடப்பட்ட உற்பத்தி 2,16,130 கனமீட்டர் மற்றும் 22770 கனமீட்டர் கிராவல் ஆகும்.

இந்த சுரங்க திட்டத்தை தென்காசி (திருநெல்வேலி) மாவட்டத்தில் உள்ள புவியியல் மற்றும் சுரங்க துறை துணை இயக்குனரால் அங்கீகரிக்கப்பட்டுள்ளது (கடிதம் எண் Rc.No.M2/36809/2020 நாள் 11.04.2022. இந்த சுரங்க குவாரியில் இருந்து 15 கி.மீ சுற்றளவில் வரை எந்த ஒரு மலை பகுதி, பாதுகாப்பு ஆணையத்தை சார்ந்த நிலம், வனவிலங்கு பாதுகாப்பு சட்டம் 1972 இன் படி, சி.ஆர்.இசட் (கடலோர பிராந்திய) மண்டலம், மேற்கு தொடர்ச்சி மலை, அறிவிக்கப்பட்ட பறவைகள் சரணாலயங்கள், எதுவும்

இல்லை. நெல்லை வனவிலங்கு சரணாலயம் திட்ட இடத்திலிருந்து வடமேற்கு திசையில் 15.50 கி.மீ தொலைவில் அமைந்துள்ளது.

## 2. திட்டத்தின் இயல்பு மற்றும் அளவு

முன்மொழியப்பட்ட உடைக்கல் மற்றும் கிராவல் குவாரி திட்டத்தின் மொத்த அளவு 1.24.0 ஹெக்டேர். இது தென்காசி (திருநெல்வேலி) மாவட்டத்தில் உள்ள ஆலங்குளம் தாலுக்காவின் ஏ.பி.நடனூர் கிராமத்தில் அமைந்துள்ளது.

கனிமம்	: உடைக்கல் மற்றும் கிராவல்
மாவட்டம்	: தென்காசி (திருநெல்வேலி)
தாலுகா	: ஆலங்குளம்
கிராமம்	: ஏ.பி.நடனூர்
புல எண்	: 477/1, 477/2, 477/6, 478/2 (பகுதி), 478/3 (பகுதி) மற்றும் 478/4 (பகுதி)
பரப்பளவு	: 1.24.0 ஹெக்டேர்

### அட்டவணை 1: திட்டத்தின் சுருக்கம்

எண்	விவரங்கள்	விவரங்கள்
1.	அட்சரேகை	8° 48' 11.8373" N to 8° 48' 9.7487" N
2.	தீர்க்கரேகை	77° 26' 5.2133" E to 77° 25' 59.9788" E
3.	கடல் மட்டத்திற்கு மேல் உள்ள தளத்தின் உயரம்	97 மீட்டர்
4.	நில அமைப்பு	சமவெளி நிலப்பரப்பு
5.	நில வகைப்பாடு	பட்டா நிலம்
6.	குத்தகை பரப்பளவு	1.24.0 ஹெக்டேர்
7.	அருகிலுள்ள நெடுஞ்சாலை	➤ SH 41 A - 948 A/SH 17 B – திருநெல்வேலி - பொட்டல்புதூர் சாலை – 2.26 கிமீ, தெற்கு

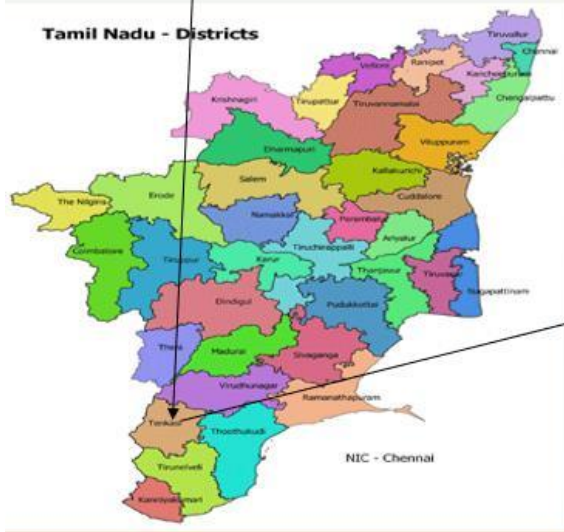
		<ul style="list-style-type: none"> <li>➤ SH 40 - திருநெல்வேலி - செங்கோட்டை சாலை - 5.75 கி.மீ, தென்மேற்கு</li> <li>➤ NH 74 - கொல்லம் - தென்காசி சாலை - 22.22 கி.மீ, வடமேற்கு</li> </ul>
8.	அருகிலுள்ள ரயில் நிலையம்	<ul style="list-style-type: none"> <li>➤ கீழ்க்கண்ட ரயில் நிலையம் - 6 கி.மீ. - வடமேற்கு</li> <li>➤ தென்காசி சந்திப்பு - 22.50 கி.மீ. - வடமேற்கு</li> </ul>
9.	அருகிலுள்ள விமான நிலையம்	<ul style="list-style-type: none"> <li>➤ தூத்துக்குடி உள்நாட்டு விமான நிலையம் - 65.70 கி.மீ - கிழக்கு</li> <li>➤ மதுரை பன்னாட்டு விமான நிலையம் - 135.20 கி.மீ - வடகிழக்கு</li> </ul>
10.	அருகிலுள்ள நகரம்/ டவுன்	<ul style="list-style-type: none"> <li>➤ டவுன் - ஆலங்குளம் - 8.84 கி.மீ - வடகிழக்கு</li> <li>➤ நகரம் - தென்காசி - 20.70 கி.மீ - வடமேற்கு</li> <li>➤ மாவட்டம் - தென்காசி - 20.70 கி.மீ - வடமேற்கு</li> </ul>
11.	ஆறுகள்	<ul style="list-style-type: none"> <li>➤ தாமிரபரணி ஆறு - 12.14 கி.மீ - தெற்கு</li> <li>➤ கடனா நதி அணை - 13.5 கி.மீ - மேற்கு</li> <li>➤ ராமநதி அணை - 13.51 கி.மீ - வடமேற்கு</li> </ul>
12.	கண்மாய் / குளம்	<ul style="list-style-type: none"> <li>➤ ஏ.பி.நாடனூர் குளம் - 0.52 கி.மீ., தென்மேற்கு</li> <li>➤ சடையாண்டியூர் ஏரி - 2.45 கி.மீ, தென்கிழக்கு</li> </ul>

		<ul style="list-style-type: none"> <li>➤ தெர்குமடத்தூர் குளம் - 4.71 கி.மீ, வடமேற்கு</li> <li>➤ அடைச்சன்னி பெரியகுளம் - 5.07 கி.மீ, தெற்கு</li> <li>➤ கோவிலுத்து வடக்கு குளம் - 5.78 கி.மீ, வடக்கு</li> <li>➤ பாப்பாக்குடி பெரியகுளம் - 8.47 கி.மீ, தென்கிழக்கு</li> <li>➤ கீழ கடையம் குளம் - 9 கி.மீ, வடமேற்கு</li> <li>➤ நாகல் குளம் - 10.50 கி.மீ, வடக்கு</li> <li>➤ கீழ்ப்பாலூர் குளம் - 12.77 கி.மீ, வடக்கு</li> <li>➤ தாளார் குளம் - 12.50 கி.மீ, கிழக்கு</li> <li>➤ கொருங் குளம் - 11.71 கி.மீ, தென்கிழக்கு</li> </ul>
13.	மலைகள் / பள்ளத்தாக்குகள்	15 கி.மீ சுற்றளவில் இல்லை
14.	தொல் பொருள் ஆரய்ச்சி இடங்கள்/ நினைவுச்சின்னங்கள்	15 கி.மீ சுற்றளவில் இல்லை
15.	தேசிய பூங்காக்கள் / வனவிலங்கு/பறைவைகள் சரணாலயங்கள்	➤ நெல்லை வனவிலங்கு சரணாலயம் - 15.50 கி.மீ, வடமேற்கு
16.	ஒதுக்கப்பட்ட பாதுகாக்கப்பட்ட காடுகள்	<ul style="list-style-type: none"> <li>➤ பாபநாசம் காப்புக்காடு - 13 கி.மீ - தென்மேற்கு</li> <li>➤ குற்றாலம் சரிவுகள் காப்புக்காடு - 13.50 கி.மீ, வடமேற்கு</li> </ul>

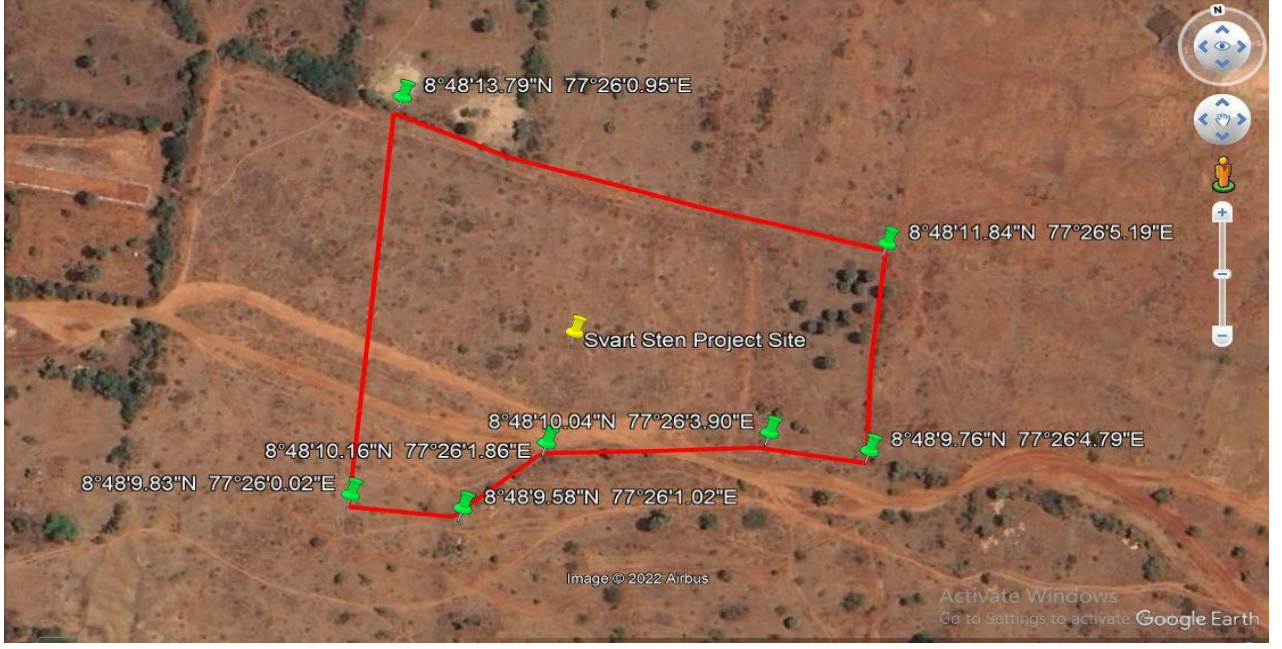
17.	நில அதிர்வு	முன்மொழியப்பட்ட குத்தகை பகுதி நில அதிர்வு மண்டலம்- II (குறைந்த ஆபத்து பகுதி) இன் கீழ் வருகிறது
18.	பாதுகாப்பு நிறுவல்கள்	15 கி.மீ சுற்றளவில் இல்லை

### 3. திட்டத்தின் தேவை

- முன்மொழியப்பட்ட சுரங்க நடவடிக்கைகள் அனைத்து கட்டுமான மற்றும் உள்கட்டமைப்பு திட்டங்களின் முதுகெலும்பாகும், ஏனெனில் கட்டுமானத்திற்கான மூலப்பொருள் அத்தகைய சுரங்கத்திலிருந்து மட்டுமே கிடைக்கிறது. பிரித்தெடுக்கப்பட்ட உடைக்கல் தென்காசி வட்டத்தின் கல் நொறுக்கி கொண்டு செல்லப்படும்
- இயற்கையான உடைக்கல் மற்றும் நொறுக்கிய கற்கள் கட்டுமான திட்டங்கள் அத்துடன் ரியல் எஸ்டேட்டில் கட்டுமான திட்டங்களுக்கு அதிக தேவை உள்ளது
- அருகிலுள்ள கட்டிட ஒப்பந்தக்காரர்கள், சாலை ஒப்பந்தக்காரர்கள் மற்றும் அருகிலுள்ள கிராமவாசிகளுக்கு நொறுக்குத் திரட்டுகளை உற்பத்தி செய்வதற்காக உடைக்கல் குவாரி செய்யப்படுகிறது
- வெட்டப்பட்ட முழு இருப்புக்களையும் குவாரி செய்தபின், அருகிலுள்ள கிணறுகளுக்கு செயற்கை ரீசார்ஜ் செய்ய இப்பகுதி நீர் தேக்கமாக பயன்படுத்தப்படும்.



**படம் :1 வரைபடம்**



## படம் :2 முன்மொழியப்பட்ட சுரங்க திட்டத்தின் கூகிள் வரைபடம்

### 4. சார்னோகைட்

கட்டிடம் கட்டுவதற்கும், சாலைகள் அமைப்பதற்கும், மதிப்பு கூட்டப்பட்ட பொருட்களான ஹாலோ பிளாக்குகள், எம்-சாண்ட் போன்றவற்றை தயாரிப்பதற்கும் பயன்படுத்தப்படும் கரடுமுரடான கல்லாக சார்னோசைட் பரவலாக பயன்படுத்தப்படுகிறது. மேற்கில் தென்காசியில் இருந்து கிழக்கே கங்கைகொண்டான் வரையிலும், வடக்கில் திருவேங்கடநாதபுரம் முதல் தெற்கே விஜயபதி வரையிலும் வடமேற்கு-எஸ்.இ.இ வரை வடமேற்கு-எஸ்.இ.யில் சார்னோசைட் ஒரு நிலையான உடலாக வெளிப்படுகிறது.

வள்ளியூர்-நாங்குநேரி-ராதாபுரம் பகுதியிலும், திருநெல்வேலி மாவட்டம் மேற்குத் தொடர்ச்சி மலையின் கிழக்குச் சரிவிலும் 5 கி.மீ நீளமும், 1 முதல் 1.5 கி.மீ அகலமும் கொண்ட தனித்த சார்நாக்கி மலை காணப்படுகிறது. சார்னோசைட் நிகழும் தன்மை எங்கும் காணப்படுகிறது, பெரும்பாலும் இரண்டு முறைகளில். ஒரு வகை லென்சாய்டு உடல்கள் போன்ற அபரிமிதமான உறைகளின் வடிவத்தில் உள்ளது; கிரானிடோயிட் க்னீஸ் மற்றும் லெப்டைனைட் மற்றும் பிற பெரிய தனிமைப்படுத்தப்பட்ட மலைகளில் (மேற்குத் தொடர்ச்சி மலைகள்) காணப்படுவதைப் போல பாரிய படிக்க வகைகளாகும். சார்னோக்கைட்டின் அடிப்படைத் தன்மை சில இடங்களில் மட்டுமே பாதுகாக்கப்பட்டுள்ளது, இதில் எப்போதாவது நொரிடிக் / பைரோக்ஸீன் கிரானுலைட் திட்டிகள் மற்றும் கால்க்



கிரானுலைட் பாக்கெட்டுகள் உள்ளன. மாஃபிக்குகளின் பின்னடைவு - பைரோக்ஸீன்கள் ஹார்ன்பிளேன்ட் மற்றும் பயோடைட் தொகுப்புகள் மற்றும் குவாட்சோஃபெல்ட்ஸ்பாடிக் நரம்புகளின் இடைக்கணிப்புகளுடன் கிரானிடைசேஷன் ஆகியவை இந்த பகுதிகளை வகைப்படுத்தும் பொதுவான அம்சங்களாகும். இந்த ரெட்ரோகிரேட் ஹார்ன்பிளேன்ட் பயோடைட் கினிஸ் சாலை உலோகங்கள் மற்றும் மண் நிரப்புதலுக்காக பிராஞ்சேரி, கங்கைகொண்டான் மற்றும் மானூர் மற்றும் ரஸ்தா பகுதிகளுக்கு வடக்கே பரவலாக வெட்டப்படுகிறது.

## 5. புவியியல் வளங்கள்

பூமியின் தரை மட்டத்திலிருந்து 42 மீட்டர் கீழே ஆழம் வரை சுரங்கத்திலிருந்து கனிமம் எடுக்கப்படும். மொத்த உடைகல்லின் புவியியல் இருப்பு சுமார் 4,80,000 கனமீட்டர்.

### அட்டவணை 2. புவியியல் வளங்கள்

நிலவியல்	பிரிவு	நீ (மீ)	அ (மீ)	உ (மீ)	அளவு (கனமீட்டர்)	உடைக்கல் இருப்பு கனமீட்டர் @ 100%	கிராவல் கனமீட்டர்
XY-AB	I	78	99	2			15444
	II	78	99	5	38610	38610	
	III	78	99	5	38610	38610	
	IV	78	99	5	38610	38610	
	V	78	99	5	38610	38610	
	VI	78	99	5	38610	38610	
	VII	78	99	5	38610	38610	
	VIII	78	99	5	38610	38610	
	IX	78	99	5	38610	38610	
<b>TOTAL</b>					<b>308880</b>	<b>308880</b>	<b>15444</b>
XY-CD	I	62	69	2			8556
	II	62	69	5	21390	21390	

	III	62	69	5	21390	21390	
	IV	62	69	5	21390	21390	
	V	62	69	5	21390	21390	
	VI	62	69	5	21390	21390	
	VII	62	69	5	21390	21390	
	VIII	62	69	5	21390	21390	
	IX	62	69	5	21390	21390	
<b>TOTAL</b>					<b>171120</b>	<b>171120</b>	<b>8556</b>
<b>GRAND TOTAL</b>					<b>480000</b>	<b>480000</b>	<b>24000</b>

### 5.1 ஆண்டு வாரியான வளர்ச்சி மற்றும் உற்பத்தி

ஆண்டு	நிலவியல்	பிரிவு	நீ (மீ)	அ (மீ)	உ (மீ)	அளவு (கனமீட்டர்)	உடைக்கல் இருப்பு கனமீட்டர் @ 100%	கிராவல் கனமீட்டர்
I-YEAR	XY-AB	I	99	100	2			19800
		II	97	96	5	46560	46560	
	XY-CD	I	27	55	2			2970
		II	25	51	5	6375	6375	
	<b>TOTAL</b>						<b>52935</b>	<b>52935</b>
II-YEAR	XY-AB	III	92	86	5	39560	39560	
	XY-CD	III	20	41	5	4100	4100	
	<b>TOTAL</b>						<b>43660</b>	<b>43660</b>
III-YEAR	XY-AB	IV	87	76	5	33060	33060	
	XY-CD	IV	15	31	5	2325	2325	
	<b>TOTAL</b>						<b>35385</b>	<b>35385</b>
IV-YEAR	XY-AB	V	82	66	5	27060	27060	
	XY-CD	V	10	21	5	1050	1050	
	<b>TOTAL</b>						<b>28110</b>	<b>28110</b>
	XY-AB	VI	77	56	5	21560	21560	

V- YEAR	VII	72	46	5	16560	16560	
	VIII	62	36	5	11160	11160	
	IX	52	26	5	6760	6760	
	<b>TOTAL</b>				<b>56315</b>	<b>56315</b>	
<b>GRAND TOTAL</b>					<b>216130</b>	<b>216130</b>	<b>22770</b>

### அட்டவணை 3. ஐந்து வருடம் வாரியாக உற்பத்தியின் அளவு

#### 6. கனிமம்

குவாரி நடவடிக்கை மேற்கொள்ள திறந்த வெளி சுரங்க வழிமுறைகள் மேற்கொள்ளப்படுகிறது, பெஞ்ச் உயரம் 5.0 மீட்டர் மற்றும் 5.0 மீட்டர் பெஞ்ச் அகலத்துடன் 80° சாய்வுடன் மேற்கொள்ள உத்தேசிக்கப்பட்டுள்ளது. குவாரி செயல்பாட்டில் ஆழமற்ற ஜாக் சுத்தி துளையிடுதல், குழம்பு வெடித்தல், ஏற்றுதல் மற்றும் போக்குவரத்து ஆகியவை அடங்கும்.

#### செயல்முறை விளக்கம்

- புவியியல் வளங்களை அறிந்துகொள்ள புவியியல் விசாரணை செய்யப்படுகிறது
- கிராவல் பிரித்தெடுக்க அகழ் பொறி பயன்படுத்தப்படுகிறது. பிரித்தெடுத்த எர்த் நேரடியாக டிப்பர்க்கு செலுத்த வேண்டும்.
- உடைகல்லை பிரித்தெடுக்க பயன்படுத்தும் செயல்முறைகள் வெடித்தல் மற்றும் தோண்டுதல் ஆகும்
- ஜாக்ஹாமர் (30-35 mm) விட்டம் கொண்ட ஆழமற்ற துளையிடுதல்.
- குறைந்தபட்ச வெடி மருந்துகளை (வகுப்பு 3) பயன்படுத்துதல்
- கனிமமானது டிப்பர்கள் மற்றும் எஸ்கேவட்டர்கள் மூலம் கொண்டு செல்லப்படும்.

## 7.நீர் தேவை

இந்த சுரங்கத் திட்டத்திற்கான மொத்த நீர் தேவை 2.0 KLD ஆகும். அருகிலுள்ள முருகாண்டியூர் கிராமத்தில் இருந்து உள்நாட்டு நீர் பெறப்படும் மற்றும் அருகிலுள்ள சாலை டேங்கர்கள் விநியோகத்திலிருந்து மற்ற நீர் ஆதாரமாக இருக்கும்.

### அட்டவணை 4. நீர் இருப்பு

எண்	விளக்கம்	நீர் தேவை (kLD)	மூலம்
1.	மக்கள் குடிப்பதற்காகவும் பிற உபயோகத்திற்கும்	1.0 kLD	திட்ட இடத்திலிருந்து சுமார் 0.50 கிமீ - மேற்கு தொலைவில் உள்ள முருகாண்டியூர் கிராமத்தில் குடிநீர் கிடைக்கிறது
2.	மரம் வளர்ச்சி	0.5 kLD	சாலை டேங்கர்கள் விநியோகத்திலிருந்து கிடைக்கிறது
3.	தூசி ஒடுக்கம்	0.5 kLD	சாலை டேங்கர்கள் விநியோகத்திலிருந்து கிடைக்கிறது
<b>மொத்தம்</b>		<b>2.0 kLD</b>	

## 8. மனித வளம்

இந்த திட்டத்திற்கு தேவைப்படும் மொத்த ஆட்கள் 18 ஆகும். உள்ளூர் மக்களுக்கு தங்கள் வாழ்வாதாரத்தை பெருக்கி கொள்ள இது ஒரு வாய்ப்பாக வழங்கப்படும்.

### அட்டவணை 5. மனித வளம்

1.	திறமையானவர்	ஆபரேட்டர்	2 நபர்கள்
		பொறி முறையாளர்	1 நபர்
		பாழ்செய்ப்பவர்/மேட்	1 நபர்
2.	பாதி திறமையானவர்	ஓட்டுநர்	2 நபர்கள்
3.	திறமையற்றவர்	உதவியாளர்	4 நபர்கள்
		சுத்தம் செய்பவர்கள்	2 நபர்கள்

		அலுவலக மனிதர்	1 நபர்
4.	மேலாண்மை மற்றும் மேற்பார்வை ஊழியர்கள்		2 நபர்
	<b>மொத்தம்</b>		<b>15 நபர்கள்</b>

### 9. திடக்கழிவு மேலாண்மை

#### அட்டவணை 6. திடக்கழிவு மேலாண்மை

எண்	வகை	அளவு	அகற்றும் முறை
1.	கரிமம் உள்ள	2.7 கிலோ/ நாளாக்கு	நகராட்சி தொட்டி (உணவு கழிவுகள் உட்பட)
2.	கரியமற்ற	4.05 கிலோ/ நாளாக்கு	TNPCB அங்கீகரிக்கப்பட்ட மறுசுழற்சி

(சிபிசிபி வழிகாட்டுதல்களின்படி: எம்.எஸ்.டபிள்யூ தனிநபர் / நாள் = 0.45 கிலோ / நாள்)

#### அட்டவணை 7. 500 மீட்டர் சுற்றளவில் உள்ள குவாரிகள்

##### 1)தற்போதுள்ள மற்ற குவாரிகள்:

எண்	உரிமையாளரின் பெயர்	கிராமம் & தாலுகா	புல எண்.	பரப்பளவு (Ha)	குத்தகை காலம்
1	திரு.என்.முகம்மது மகபூப், நாகூர் பிச்சை, எண் 8/143, பிரதான சாலை, பொட்டல்புதூர் கிராமம் கஸ்பா, அம்பாசமுத்திரம் வட்டம், தென்காசி.	ஏ.பி. நாடனூர் & ஆலங்குளம்	434/1C, 434/4E, 434/4F, 434/4G, 434/4H, 434/4I, 434/4J, 470/1, 471/2, 471/3, 472/1B & 472/1C	3.74.5	செயல் முறை எண் M1/44736 /2016, dt. 16.04.2018 முதல் 15.04.2023 வரை 5 ஆண்டு களுக்கு 20.03.2018

2) முன்மொழியப்பட்ட குவாரிகள்

எண்	உரிமையாளரின் பெயர்	கிராமம் & தாலுகா	புல எண்.	பரப்பளவு (Ha)
1.	முகமது இஸ்மாயில், எஸ்.ஓ.முகமது மகபூப், 8/143, மெயின் ரோடு, பொட்டல்புதூர், தென்காசி மாவட்டம்.	ஏ.பி. நாடனூர் & ஆலங்குளம்	467/2, 467/3, 468/1, 477/3, 477/4 & 477/5	4.38.0
2.	ஸ்வர்ட் ஸ்டென் அசோசியேட்ஸ் எல்எல்பி, அசும் டவர், எழுமங்காடு, அரங்கோட்டுக்கரா போஸ்ட், பாலக்காடு மாவட்டம், கேரளா - <b>679 533</b>	ஏ.பி. நாடனூர் & ஆலங்குளம்	477/1, 477/2, 477/6, 478/2(P), 478/3(P) & 478/4(P)	1.24.0

3) குத்தகை காலாவதியான குவாரிகள்:

எண்	உரிமையாளரின் பெயர்	கிராமம் & தாலுகா	புல எண்.	பரப்பளவு (Ha)	குத்தகை காலம்
<b>இல்லை</b>					

தற்போதுள்ள / கைவிடப்பட்ட / முன்மொழியப்பட்ட குவாரிகளின் மொத்த அளவு 5.62.0 ஹெக்டேர்.

10. நிலத் தேவை

முன்மொழியப்பட்ட உடைக்கல் குவாரி மற்றும் கிராவல் குவாரி திட்டத்தின் மொத்த அளவு 1.24.0 ஹெக்டேர். இது தென்காசி (திருநெல்வேலி) மாவட்டத்தில் உள்ள ஆலங்குளம் தாலுக்காவின் ஏ.பி.நடனூர் கிராமத்தில் உள்ள பட்டா நிலமாகும்.

**அட்டவணை 8. நில பயன்பாட்டின் வடிவம்**

எண்	நில உபயோகம்	தற்போதைய பகுதி(ஹெக்டேர்)	பரப்பளவு (ஹெக்டேர்)
1.	குவாரிக்கு உட்பட்ட பகுதி	ஒன்றும் இன்மை	0.91.0
2.	முன்மொழியப்பட்ட உள்கட்டமைப்பு	ஒன்றும் இன்மை	0.01.0
3.	சாலைகள்	ஒன்றும் இன்மை	0.01.0
4.	பசுமை வளையம்	ஒன்றும் இன்மை	0.18.0
5.	பயன்படுத்தாத நிலம்	1.46.0	0.13.0
	<b>மொத்தம்</b>	<b>1.24.0 ஹெக்டேர்</b>	<b>1.24.0 ஹெக்டேர்</b>

**11. மக்கள் குடியிருப்பு**

500 மீ சுற்றளவில் எந்த வாழ்விடங்களும் இல்லை. குவாரிக்கு 5 கி.மீ சுற்றளவில் கிராமங்கள் உள்ளன.

**அட்டவணை 9. மக்கள் அடர்த்தி**

எண்	திசையில்	கிராமம்	மக்கள் தொகை	தூரம் (கி.மீ.)
1	வட கிழக்கு	தீர்த்தப்பபுரம்	1875	0.65
2	மேற்கு	முருகாண்டியூர்	1456	0.50
3	தெற்கு	செல்லப்பிள்ளையார் குளம்	1374	0.80
4	தென்கிழக்கு	காளிதீர்த்தன்பட்டி	1565	3.00

**12. மின் தேவை**

- உடைக்கல் ஏற்றுவதற்கு தேவைப்படும் எரிபொருள்: ஒரு மணி நேரத்திற்கு 16 லிட்டர் டீசல் தேவைப்படும்
- கிராவல் ஏற்றுவதற்கு தேவைப்படும் எரிபொருள்: ஒரு மணி நேரத்திற்கு 10 லிட்டர் டீசல் தேவைப்படும்

- இந்த குவாரி திட்டத்திற்கு அதிக நீர் மற்றும் மின்சாரம் தேவையில்லை.

### 13. அடிப்படை ஆய்வின் நோக்கம்

அத்தியாயத்தில் பின்வரும் அளவுருக்கள், இருக்கும் சுற்றுச்சூழல் சூழ்நிலை பற்றிய தகவல்கள்களை தருகின்றன.

1. நுண் வானிலை ஆய்வு
2. நீர் சூழல்
3. காற்று சூழல்
4. ஒலி சூழல்
5. மண் / நில சூழல்
6. உயிரியல் சூழல்
7. சமூக பொருளாதார சூழல்

#### 13.1 நுண் - வானிலை ஆய்வு

வளிமண்டலத்தில் வெளியேற்றப்பட்ட மாசுபடுத்திகளின் பரவலை பாதிப்பதில் வானிலை ஒரு முக்கிய பங்கு வகிக்கிறது. வானிலை காரணிகள் காலத்துடன் பரந்த ஏற்ற இறக்கங்களைக் காண்பிப்பதால், நீண்டகால நம்பகமான தரவுகளிலிருந்து மட்டுமே அர்த்தமுள்ள விளக்கம் பெற முடியும்.

- i) சராசரி குறைந்தபட்ச வெப்பநிலை: 31 செல்சியஸ்
- ii) சராசரி அதிகபட்ச வெப்பநிலை.: 34 செல்சியஸ்
- iii) இப்பகுதியின் சராசரி ஆண்டு மழைப்பொழிவு: 792 மி.மீ.

#### 13.2 காற்று சூழல்

சுரங்க குத்தகை பகுதியினை சுற்றியுள்ள பகுதிகளில் மாதாந்திர அடிப்படையில் சுற்றுப்புற காற்று கண்காணிப்பு மேற்கொள்ளப்பட்டது. 5 கி.மீ. சுற்றளவில் 5 இடங்களில் (ஒரு கால முழுவதும்) காற்றின் தர ஆய்வு நடத்தப்பட்டுள்ளது. பார்ட்டிகுலேட் மேட்டர் (பிஎம் 10), சல்பர் டை ஆக்சைடு



(SO<sub>2</sub>), நைட்ரஜன் டை ஆக்சைடு (NO<sub>2</sub>) போன்ற முக்கிய காற்று மாசுக்கள் கண்காணிக்கப்பட்டு அதன் முடிவுகள் கீழே சுருக்கப்பட்டுள்ளன.

காற்றின் அடிப்படை நிலைகள் : PM<sub>10</sub> (36-62 µg/m<sup>3</sup>), PM<sub>2.5</sub> (14-32 µg/m<sup>3</sup>), SO<sub>2</sub> (5-20 µg/m<sup>3</sup>), NO<sub>2</sub> (9-39 µg/m<sup>3</sup>). இவை அனைத்தும் மார்ச் 2023 முதல் மே 2023 வரை கண்காணிக்கப்பட்டு, தேசிய சுற்றுப்புற காற்றின் தரத்தோடு ஒப்பிட்டு பார்த்ததில் அனைத்து அடிப்படை நிலைகள் NAAQ வரையறைக்குள் இருக்குகிறது.

### 13.3 ஒலி சூழல்

முன்மொழியப்பட்ட திட்ட தளத்தைச் சுற்றியுள்ள 5 இடங்களில் சுற்றுப்புற சத்தம் அளவுகள் அளவிடப்பட்டன. பகல் மற்றும் இரவு நேரத்தில் பதிவுசெய்யப்பட்ட அதிகபட்ச இரைச்சல் அளவுகள் 61 (Leq dB) முதல் 50 (Leq dB) வரை மெரிட் பாலிடெக்னிக் கல்லூரி இடத்தில் இருந்தன, பகல் மற்றும் இரவு நேரங்களில் குறைந்தபட்ச இரைச்சல் அளவுகள் 43 (Leq dB) முதல் 38 (Leq dB) வரை ஸ்ரீ சீவலப்பேரி சுடலை மாட சுவாமி கோவில், பொட்டல்புதூர் இருந்தது.

### 13.4 நீர் சூழல்

நிலத்தடி நீர் சோதிக்கப்பட்டது மற்றும் முடிவுகள் பின்வருமாறு குறிப்பிடப்பட்டுள்ளது.

- சராசரி pH அளவு 7.26 முதல் 8.08 வரை உள்ளது
- TDS மதிப்பு 121 மி கி /லிட்டர் முதல் 1030 மி கி /லிட்டர் வரை உள்ளது
- குளோரைடு 90.9 மி கி /லிட்டர் முதல் 1384 மி கி /லிட்டர் வரை உள்ளது
- மொத்த கடினத்தன்மை 21.5 மி கி /லிட்டர் - 1384 மி கி /லிட்டர் வரை உள்ளது.

### 13.5 நிலச் சூழல்

pH மதிப்பு 6.32 முதல் 7.41 வரை கரிமப் பொருட்களுடன் 0.7 % முதல் 5.43 % வரை இருப்பதால் மண் இயற்கையில் நடுநிலை வகிக்கிறது என்பதை

பகுப்பாய்வு முடிவுகள் காட்டுகின்றன. நைட்ரஜன், பாஸ்பரஸ் மற்றும் பொட்டாசியம் ஆகியவற்றின் செறிவு மண் மாதிரிகளில் நல்ல அளவில் இருப்பது கண்டறியப்பட்டுள்ளது.

### 13.6 உயிரியல் சூழல்

முன்மொழியப்பட்ட சுரங்க குத்தகை பகுதி பெரும்பாலும் சிறிய புதர்கள் மற்றும் புதர்களைக் கொண்ட வறண்ட தரிசு நிலமாகும். சுரங்க குத்தகை பகுதிக்குள் குறிப்பிட்ட ஆபத்தான தாவரங்கள் மற்றும் விலங்கினங்கள் எதுவும் இல்லை.

### 14. புனர்வாழ்வு / மீள்குடியேற்றம்

- சுரங்கத்தின் ஒட்டுமொத்த நிலம் பட்டா நிலமாகும். திட்டப்பகுதி மற்றும் அதன் அருகிலுள்ள பகுதிகள் உள்ள மக்களுக்கு இடம்பெயர்வு தேவையில்லை. இந்த திட்டத்தின் அருகிலுள்ள கிராமங்களின் சமூக மேம்பாடு பரிசீலிக்கப்படும்.

### 15. பசுமை வளர்ச்சி மேம்பாடு

- ❖ பசுமை மேம்பாட்டிற்காக இத்திட்டத்தை சுற்றியுள்ள பகுதிகளில் அடர்ந்த மரங்கள் வளர்க்கப்படும்
- ❖ சுற்றுச்சூழல் மேலாண்மை திட்டத்தின் முக்கிய அங்கங்களில் ஒன்றாக கிரீன் பெல்ட் பரிந்துரைக்கப்பட்டுள்ளது, இது சூழலியல், சுற்றுச்சூழல் மற்றும் சுற்றியுள்ள பகுதியின் தரத்தை மேம்படுத்துதல்.
- ❖ உள்ளூர் மரங்களான வேப்பம், புங்கம், நாவல் போன்றவை தெற்கு பக்க குத்தகை எல்லை மற்றும் வழிகளிலும், செயல்படாத டம்ப்களிலும் ஆண்டுக்கு 700 மரங்கள் என்ற விகிதத்தில் 5மீ இடைவெளியில் நடப்படும்.
- ❖ இந்த பகுதியில் உயிர்வாழும் விகிதம் 80% இருக்கும் என்று எதிர்பார்க்கப்படுகிறது

**அட்டவணை 10. பசுமை வளர்ச்சி மேம்பாடு**

இனங்களின் பெயர்	உயிர்வாழ்தல்	எண்ணிக்கை
வேம்பு, புங்கம், நாவல், மந்தாரை, மகிழம், வில்வம், வாகை, மருத மரம், தந்திரி, பூ மருத மரம், பனை, ஈச்சை, வன்னி மரம், புத்திரஞ்சீவி, சந்தன வேம்பு, செங்கோன்றை, சாரகோன்றை, பூவரசு	80%	700
<b>மொத்தம்</b>		<b>700</b>

## 16. எதிர்பார்க்கப்படும் சுற்றுச்சூழல் பாதிப்புகள்

### 16.1 காற்று சூழல் மற்றும் தணிப்பு நடவடிக்கைகள்

- ❖ சாலைகள் மற்றும் செப்பனிடப்படாத சாலைகளில் தண்ணீர் தெளிக்கப்படும்
- ❖ தூசி வெளியேற்றத்தைக் கட்டுப்படுத்த நீர் தெளித்தல் போன்ற முறையான தணிப்பு நடவடிக்கைகள் பின்பற்றப்படும்.
- ❖ சுரங்க பகுதியை சுற்றியுள்ள பகுதிகளில் சாலைகள், திடக்கழிவு தளம் மற்றும் அருகிலுள்ள சுரங்க வளாகங்களில் மரங்கள் வளர்க்கப்படும்
- ❖ மாசை கட்டுப்படுத்தும் வகையில் சுரங்கப்பகுதியில் பயன்படுத்தும் கருவிகள் அனைத்தும் அவ்வப்போது பராமரிப்பு மேற்கொள்ளப்படும்.

### 16.2 ஒலி சூழல் மற்றும் தணிப்பு நடவடிக்கைகள்

- ❖ சிபிசிபி வழிகாட்டுதல்களின்படி சுற்றுப்புற சத்தத்தை அவ்வப்போது கண்காணித்தல் செய்யப்படும்.
- ❖ போக்குவரத்து வாகனங்கள் மற்றும் ஏற்றுவதற்கான அகழ்வாராய்ச்சி தவிர வேறு எந்த உபகரணங்களும் அனுமதிக்கப்படாது.
- ❖ இந்த கருவிகளில் வரும் இரைச்சல் தற்காலிகமானது அது எந்த வித தாக்கத்தையும் ஏற்படுத்தாது

## 17. சுற்றுச்சூழல் மேலாண்மை கலத்திற்கான பொறுப்புகள் (EMC)

EMC இன் பொறுப்புகள் பின்வருவனவற்றை உள்ளடக்குகின்றன:

- ❖ சுற்றியுள்ள பகுதியின் சுற்றுச்சூழல் கண்காணிப்பது.
- ❖ மரம் வளர்ப்பது
- ❖ தண்ணீரின் குறைந்தபட்ச பயன்பாட்டை உறுதி செய்தல்.
- ❖ மாசு கட்டுப்பாட்டு நடவடிக்கைகளை முறையாக செயல்படுத்துதல்.

### 18. சுற்றுச்சூழல் கண்காணிப்பு திட்டம்

தமிழ்நாடு மாநில மாசு கட்டுப்பாட்டு வாரியத்தின் (டி.என்.பி.சி.பி) படி சுற்றுப்புற காற்றின் தரம், நீர் மற்றும் கழிவு நீர் தரம், சத்தம் தரம் குறித்து கண்காணிப்பு பராமரிக்கப்படும்.

### 19. திட்ட செலவு

சாலைகள், சுரங்க அலுவலகம்/ தொழிலாளர் கொட்டகை, முதல்தவி அறை போன்ற உள்கட்டமைப்பு வசதிகளுக்கும், மின் சேவைகளுக்கும் நீர் வழங்குவதற்கும் இயந்திரங்களை பயன் படுத்துவதற்கும் தேவைப்படும் மொத்தம் ரூ 1,27,50,759/- ஆகும்.

#### அட்டவணை 11: திட்ட செலவு விவரங்கள்

எண்	விளக்கம்	செலவு
1.	திட்ட செலவு	15,70,000/-
2.	செயல்பாட்டு செலவு	30,00,000/-
3.	சுற்றுச்சூழல் மேலாண்மை செலவு	81,80,759/-
	<b>மொத்தம்</b>	<b>1,27,50,759/-</b>

### 20. பெருநிறுவன சுற்றுச்சூழல் பொறுப்பு

பெருநிறுவன சுற்றுச்சூழல் பொறுப்பு (சி.இ.ஆர்) நிதியின் கீழே பின் வரும் செயல்பாடுகளுக்கு வழங்கப்படும்.

**அட்டவணை 12: பெருநிறுவன சுற்றுச்சூழல் பொறுப்பு செலவு**

பெருநிறுவன சுற்றுச்சூழல் பொறுப்பு செயல்பாடு	செலவு (ரூ)
<p>ரோஸ்லின் (அரசு உதவி பெறும்) தொடக்கப்பள்ளி, ஏ.பி.நாடனூர் கிராமம், ஆலங்குளம் வட்டம், தென்காசி மாவட்டம் - 1.11 கி.மீ. - தென்மேற்கு</p> <ul style="list-style-type: none"> <li>• கணினி - 2</li> <li>• ஸ்டீல் பெஞ்ச் மற்றும் மேஜை</li> <li>• நாற்காலிகள்</li> <li>• ஸ்மார்ட்</li> <li>• R.O நீர் சுத்திகரிப்பு</li> <li>• புரொஜெக்டர் வசதியுடன் கூடிய ஸ்மார்ட் வகுப்பறை வசதி</li> <li>• நூலகத்திற்காக சுற்றுச்சூழல் தொடர்புடைய புத்தகங்கள் (தமிழில்),</li> <li>• பள்ளி வளாகம் உள் மற்றும் வெளிப்புறத்தில் மரங்கள் நடுதல் - 50 மற்றும்</li> <li>• பாதுகாப்பான குடிநீர், சுகாதாரமான கழிப்பறை வசதிகள் போன்ற அடிப்படை வசதிகள் மற்றும் குத்தகை காலம் வரை பராமரிப்பு.</li> </ul>	5,00,000
<b>மொத்தம்</b>	<b>5,00,000</b>

**21. திட்டத்தின் நன்மைகள்**

- இத்திட்டத்தின் மூலம் மக்களின் சமூக பொருளாதார நிலை உயரும், இந்த சுரங்க பகுதியை சுற்றியுள்ள பகுதிகளில் உள்ள மக்களின் வேலை வாய்ப்பு நேரடியாகவும், மறைமுகையாகவும், அமைய கூடும்

- இத்திட்டம் சுற்றுசூழலுக்கு இணக்கமான நிதி வழிமுறைகள் மற்றும் கட்டுமானத் துறையின் தொழிலின் நலனுக்காக இருக்கும்,
- இத்திட்டம் மூலம் மக்களின் சமூக அல்லது கலாச்சார வாழ்க்கையில் எந்தவிதமான எதிர்மறையான தாக்கத்தையும் ஏற்படுத்தப்போவதில்லை.