

நவம்பர்
2023

பொதுமக்கள் கருத்து கேட்பு கூட்டம் நடத்துவதற்கான திட்ட சுருக்கம்

**“தி/ள். சுமுகா ப்ளூ மெட்டல்ஸ் & எம்.சாண்ட்
உடைக்கல் குவாரி மொத்தம் 3.75.0 ஹெக்டேர்”**

**புல எண். 294 (பகுதி-II) வெங்கடேசபுரம் கிராமம்,
சூளகிரி வட்டம், கிருஷ்ணகிரி மாவட்டம், தமிழ்நாடு.**

திட்ட ஆதரவாளர்:

**தி/ள். சுமுகா ப்ளூ மெட்டல்ஸ் & எம்.சாண்ட்,
உரிமையாளர் வி.நாகராஜா,
அத்திமுகம் கிராமம்,
சூளகிரி தாலுக்கா,
கிருஷ்ணகிரி மாவட்டம்-635 105**

திட்ட அட்டவணை 1(a) வகை B1ன் கீழ் திட்டப்பணி குறிப்பிடப்பட்டுள்ளது

தயாரித்தவர்:

Ecotech Labs Pvt. Ltd.



**NABET அங்கீகாரம் பெற்ற EIA ஆலோசகர்
48, 2nd பிரதான சாலை,
ராம் நகர் தெற்கு விரிவாக்கம்,
பள்ளிக்கரணை
சென்னை -600100**

திட்டசுருக்கம்

1. திட்ட பின்னணி

முன்மொழியப்பட்ட உடைக்கல் குவாரி திட்டத்தின் மொத்த அளவு 3.75.0 ஹெக்டேர். இது கிருஷ்ணகிரி மாவட்டத்தில் உள்ள சூளகிரி தாலூக்காவின் வெங்கடேசபுரம் கிராமத்தில் புல எண் 294 (பகுதி-2) - ல் உள்ள அரசு புறம்போக்கு நிலமாகும். திட்டத்தின் வகை B1 (கூட்டு வகை) சார்ந்தது. இந்த பகுதி தென்கிழக்கு நோக்கி சாய்ந்த மலைப்பாங்கான நிலப்பரப்பில் மற்றும் கிராவல் உடைக்கல்லால் மூடப்பட்டுள்ளது, இங்கு எந்த வகையான தாவரங்களும் வளர இயலாது.

குவாரி நடவடிக்கை மேற்கொள்ள திறந்த வெளி சுரங்க வழிமுறைகள் மேற்கொள்ளப்படுகிறது, பெஞ்ச் உயரம் 5.0 மீட்டர் மற்றும் 5.0 மீட்டர் பெஞ்ச் அகலத்துடன் மேற்கொள்ள உத்தேசிக்கப்பட்டுள்ளது. இந்த குவாரியிலிருந்து கனிமத்தை பிரித்தெடுப்பதில் துளையிடுதல் மற்றும் வெடித்தல், ஏற்றுதல் மற்றும் போக்குவரத்து ஆகியவை அடங்கும்.

குவாரி செயல்பாடு ஆழம் சுமார் 36.0 மீட்டர் (11.0மீ மேல் மண் + 25.0மீ உடைக்கல்) வரை சுரங்கத்திலிருந்து கனிமம் எடுக்கப்படும். மொத்த உடைக்கல் குவாரி புவியியல் வளங்கள் இருப்பு சுமார் 13,32,975 கனமீட்டர் மற்றும் மேல் மண் 77,148 கனமீட்டர், தோண்டக்கூடிய இருப்புக்கள் 6,40,075 கனமீட்டர் உடைக்கல் மற்றும் 32,519 கனமீட்டர் மேல் மண் ஆகும். ஆண்டு வாரியான உற்பத்தி/மீடக்கூடிய இருப்பு 3 ஆண்டுகளில் சுமார் 4,11,755 கனமீட்டர் மற்றும் 32,519 கனமீட்டர் மேல் மண்.

இந்த மாற்றியமைக்கப்பட்ட சுரங்க திட்டத்தை கிருஷ்ணகிரி மாவட்டத்தில் உள்ள புவியியல் மற்றும் சுரங்க துறை துணை இயக்குநரால் அங்கீகரிக்கப்பட்டுள்ளது (கடிதம் எண் Roc.No: 216/2018/Mines, நாள் 24.01.2024). இந்த சுரங்க குவாரியில் இருந்து 15 கி. மீ சுற்றளவில் வரை எந்த ஒரு மலை பகுதி, பாதுகாப்பு ஆணையத்தை சார்ந்த நிலம், வனவிலங்கு பாதுகாப்பு சட்டம் 1972 இன் படி, சி.ஆர்.இசட் (கடலோர ஒழுங்குமுறை மண்டலங்கள்) மண்டலம், மேற்கு தொடர்ச்சி மலை, அறிவிக்கப்பட்ட பறவைகள் சரணாலயங்கள், வனவிலங்கு சரணாலயங்கள் எதுவும் இல்லை.

2. திட்டத்தின் இயல்பு மற்றும் அளவு

முன்மொழியப்பட்ட உடைக்கல் குவாரி திட்டத்தின் மொத்த அளவு 3.75.0 ஹெக்டேர். இது கிருஷ்ணகிரி மாவட்டத்தில் உள்ள சூளகிரி தாலூக்காவின் துப்புகானப்பள்ளி கிராமத்தில் அமைந்துள்ளது.

கனிமம் : உடைக்கல்
 மாவட்டம் : கிருஷ்ணகிரி
 தாலுகா : சூளகிரி
 கிராமம் : வெங்கடேசபுரம்
 புல எண் : 294 (பாகம்-2)
 பரப்பளவு : 3.75.0 ஹெக்டேர்

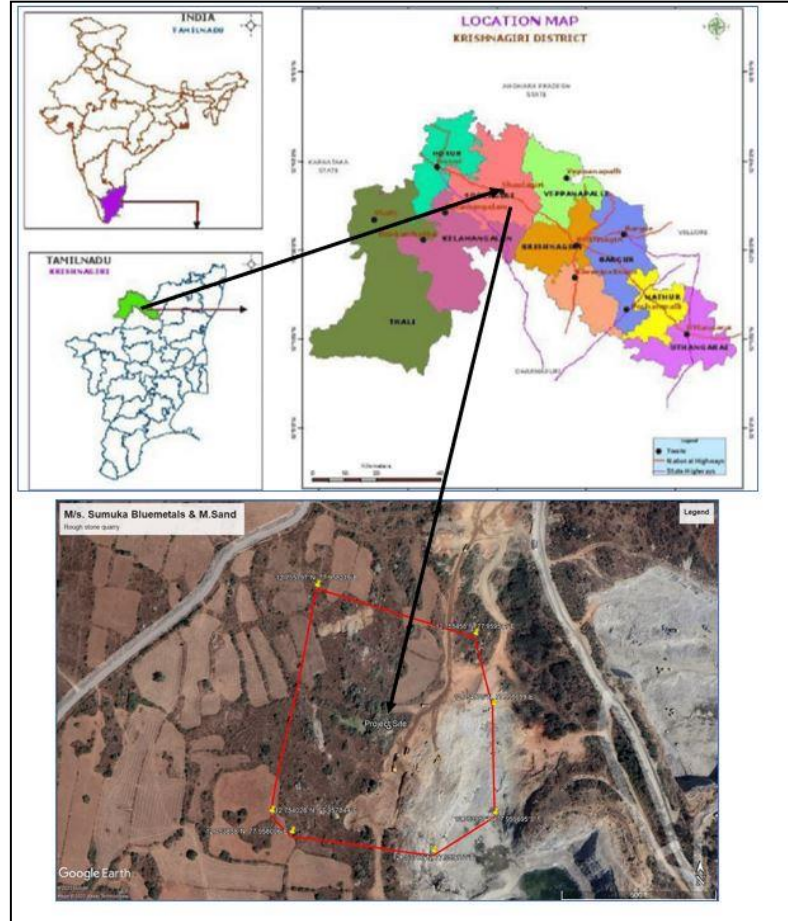
அட்டவணை 1: திட்டத்தின் சுருக்கம்

எண்	விவரங்கள்	விவரங்கள்
1.	அட்சரேகை	12° 45'13.34" N To 12° 45'21.01" N
2.	தீர்க்கரேகை	77° 57' 28.25" E To 77° 57' 35.28" E
3.	கடல் மட்டத்திற்கு மேல் உள்ள தளத்தின் உயரம்	790 மீ சராசரி கடல் மட்டத்திலிருந்து
4.	நில அமைப்பு	உயரமான நிலப்பரப்பு
5.	நில வகைப்பாடு	அரசு நிலம்
6.	குத்தகை பரப்பளவு	3.75.0 ஹெக்டேர்
7.	அருகிலுள்ள நெடுஞ்சாலை	NH 44/AH 45: தருமபுரி - பெங்களூரு சாலை - 8.20 கிமீ, தெற்கு MDR 456/SH 17C: பேரிகை - KGF சாலை: 5.93 கிமீ, வடக்கு MDR 422: பேரிகை - சூளகிரி சாலை: 1.62 கிமீ, கிழக்கு
8.	அருகிலுள்ள ரயில் நிலையம்	ஓசூர் ரயில் நிலையம் - 15.18 கிமீ - மேற்கு
9.	அருகிலுள்ள விமான நிலையம்	பெங்களூரு சர்வதேச விமான நிலையம் - 56.19 கிமீ - வடமேற்கு
10.	அருகிலுள்ள நகரம்/ டவுன்	டவுன் - சூளகிரி - 10.89 கிமீ - வடகிழக்கு நகரம் - கிருஷ்ணகிரி - 35.58 கிமீ - தென்கிழக்கு மாவட்டம் - கிருஷ்ணகிரி - 35.58 கிமீ - தென்கிழக்கு
11.	ஆறுகள்	• பொன்னையார் ஆறு - 6.46 கிமீ - மேற்கு
12.	கண்மாய் / குளம்	• புக்கசாகரம் ஏரி - 3.72 கிமீ, தெற்கு

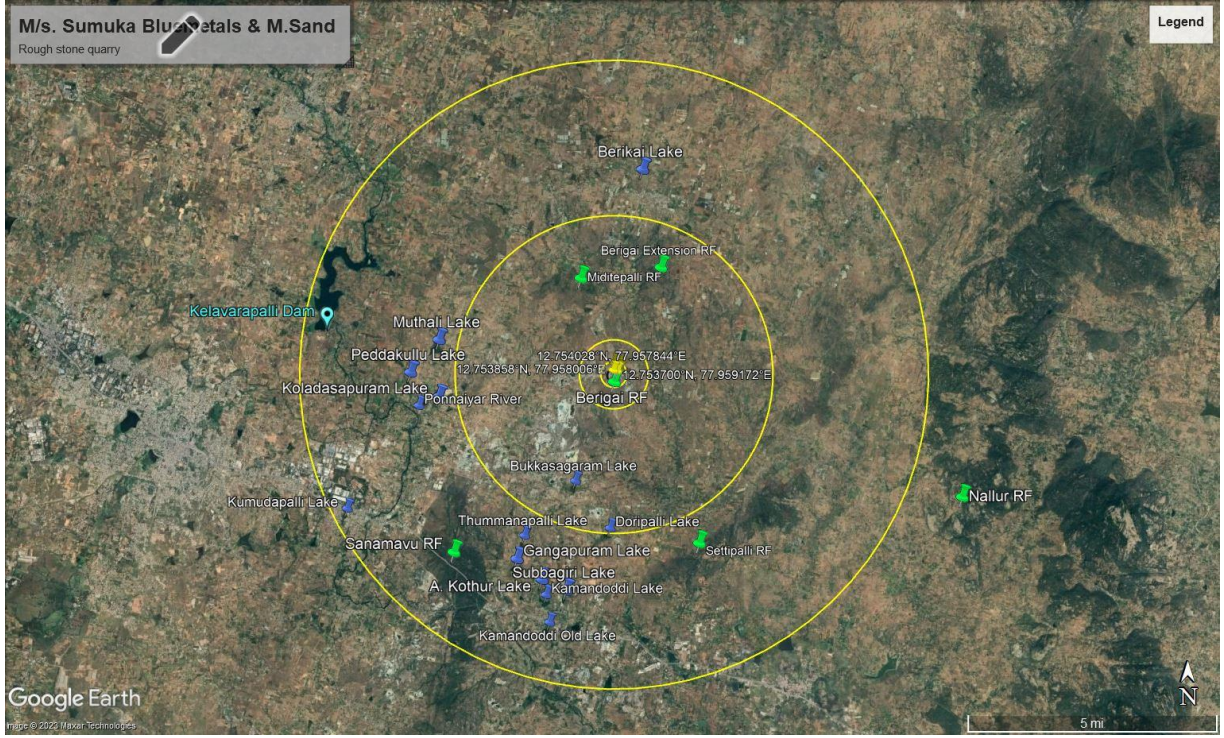
		<ul style="list-style-type: none"> • டோரிப்பலி ஏரி - 5.07 கிமீ, தெற்கு • கோலதாசபுரம் ஏரி - 5.72 கி.மீ., மேற்கு • முதலி ஏரி - 5.61 கிமீ, மேற்கு • தும்மனப்பள்ளி ஏரி - 6.13 கிமீ, தென்மேற்கு • பேரிக்காய் ஏரி - 6.03 கிமீ, வடக்கு • கங்காபுரம் ஏரி - 6.92 கிமீ, தென்மேற்கு • அ.கோதூர் ஏரி - 7.25 கி.மீ., தென்மேற்கு • சுப்பகிரி ஏரி - 7.28 கிமீ, தெற்கு • கமந்தொட்டி ஏரி - 7.52 கிமீ, தென்மேற்கு • கமந்தொட்டி பழைய ஏரி - 8.37 கிமீ, தெற்கு • குமுதப்பள்ளி ஏரி - 9.62 கிமீ, தென்மேற்கு • பெத்தகுலு ஏரி - 6.59 கிமீ, மேற்கு • சுப்பகிரி ஏரி - 7.31 கிமீ, தெற்கு • கெலவரப்பள்ளி அணை - 9.32 கிமீ, மேற்கு
13.	மலைகள் / பள்ளத்தாக்குகள்	சக்கர்லு மலைகள் - 6.75 கிமீ, தென்கிழக்கு
14.	தொல் பொருள் ஆரய்ச்சி இடங்கள்	கிருஷ்ணகிரி கோட்டை - 36.27 கிமீ - தென்கிழக்கு
15.	தேசிய பூங்காக்கள் / வனவிலங்கு/பறவைகள் சரணாலயங்கள்	<ul style="list-style-type: none"> • காவிரி வடக்கு வனவிலங்கு சரணாலயம் - 23.97 கிமீ - தெற்கு • காவேரி தெற்கு வனவிலங்கு சரணாலயம் - 47.21 கிமீ - தென்மேற்கு
16.	ஒதுக்கப்பட்ட பாதுகாக்கப்பட்ட காடுகள்	<ul style="list-style-type: none"> • பேரிகை ரிசர்வ் வனம் - 0.37 கிமீ, தெற்கு • சானமாவு காப்புக்காடு - 5.69 கிமீ, தென்மேற்கு • செட்டிப்பள்ளி காப்புக்காடு - 5.74 கிமீ, தென்கிழக்கு • மிடிதேப்பள்ளி காப்புக்காடு - 2.47 கிமீ, வடமேற்கு • பேரிகை விரிவாக்கம் காப்புக்காடு - 2.67 கிமீ, வடகிழக்கு • நல்லூர் காப்புக்காடு - 11.89 கிமீ, தென்கிழக்கு
17.	நில அதிர்வு	முன்மொழியப்பட்ட குத்தகை பகுதி நில அதிர்வு மண்டலம்- II (குறைந்த ஆபத்து பகுதி) இன் கீழ் வருகிறது
18.	பாதுகாப்பு நிறுவல்கள்	15 கி. மீ சுற்றளவில் இல்லை

3. திட்டத்தின் தேவை

1. முன்மொழியப்பட்ட சுரங்க நடவடிக்கைகள் அனைத்து கட்டுமான மற்றும் உள்கட்டமைப்பு திட்டங்களின் முதுகெலும்பாகும், ஏனெனில் கட்டுமானத்திற்கான மூலப்பொருள் அத்தகைய சுரங்கத்திலிருந்து மட்டுமே கிடைக்கிறது. பிரித்தெடுக்கப்பட்ட உடைக்கல் கிருஷ்ணகிரி மாவட்டத்தின் தேவைக்காக நொறுக்கி கொண்டு செல்லப்படும்
2. இயற்கையான உடைக்கல் மற்றும் நொறுக்கிய கற்கள் கட்டுமான திட்டங்கள் அத்துடன் ரியல் எஸ்டேட்டில் கட்டுமான திட்டங்களுக்கு அதிக தேவை உள்ளது
3. அருகிலுள்ள கட்டிட ஒப்பந்தக்காரர்கள், சாலை ஒப்பந்தக்காரர்கள் மற்றும் அருகிலுள்ள கிராமவாசிகளுக்கு நொறுக்குத் திரட்டுகளை உற்பத்தி செய்வதற்காக சாதாரணக் கல் குவாரி செயல்படுகிறது.
4. வெட்டப்பட்ட முழு இருப்புக்களையும் குவாரி செய்தபின், அருகிலுள்ள கிணறுகளுக்கு செயற்கை ரீசார்ஜ் செய்ய இப்பகுதி நீர் தேக்கமாக பயன்படுத்தப்படும்.
5. நிலத்திற்கு எந்த சேதமும் ஏற்படாது, மறுசீரமைப்பு அல்லது மீண்டும் குழியை நிரப்ப தேவையில்லை.



படம் :1 வரைபடம்



படம் :2 முன்மொழியப்பட்ட சுரங்க திட்டத்தின் கூகிள் வரைபடம்

4. சார்னோகைட்

சார்னோகைட் மற்றும் வரிப்பாறை இணைவு பொதுவாக உடைக்கல்லாக குவாரி செய்யப்படுகிறது. இது கட்டிடம் கட்டுதல், சாலைகள் அமைத்தல் மற்றும் வெற்றுத் தொகுதிகள், தூண் கற்கள், எம்-சேண்டு மணல் போன்ற மதிப்பு கூட்டப்பட்ட தயாரிப்புகளைத் தயாரிக்கப் பயன்படுகிறது. சாம்பல் நிறத்தில் இருக்கும் பாரிய உடல்களாக சார்னோகைட் ஏற்படுகிறது. அளவு நடுத்தரத்திலிருந்து கரடுமுரடான தானியத்திற்கு மாறுபடும். சார்னோகைட் குவார்ட்ஸ், ஃபெல்ட்ஸ்பார் மற்றும் ஆர்தோபிராக்ஸீன் ஆகியவற்றால் ஆனது. சில இடங்களில் சார்னோகைட்டில் உள்ள உருமாற்ற கிளிசிக் பேண்டிங் (மாற்று இருண்ட மற்றும் கருப்பு நிறம்) கவனிக்கப்படுகிறது. மேல் பகுதியில், இது வரிப்பாறை இணைவு தோற்றத்தை அளிக்கிறது ஆனால் கீழே 1-5m ஆழம் சாம்பல் நிறத்தின் பொதுவான சார்னோகைட் ஆகும்.

5. புவியியல் வளங்கள்

குறுக்கு வெட்டு முறையின் அடிப்படையில் புவியியல் இருப்புகள் கணக்கிடப்பட்டுள்ளன.

அட்டவணை 2. மொத்த புவியியல் இருப்பு வளங்கள்

புவியியல் வளங்கள்							
பிரிவு	பெஞ்ச்	நீளம் (மீ)	அகலம் (மீ)	உயரம் (மீ)	அளவு (கன மீட்டர்)	மீட்கக்கூடிய இருப்புக்கள் கனமீட்டர் (100%)	மேல் மண் (கனமீட்டர்)
XY-AB	I	13	76	1			988
	II	112	60	5			33600
	III	112	76	5			42560
	IV	179	105	5	93975	93975	
	V	210	132	5	138600	138600	
	VI	210	132	5	138600	138600	
	VII	210	132	5	138600	138600	
	VIII	210	196	5	205800	205800	
	IX	210	196	5	205800	205800	
	X	210	196	5	205800	205800	
	I	13	76	1			988
மொத்த புவியியல் வளங்கள்					1332975	1332975	77148

அட்டவணை 3. தோண்டக்கூடிய இருப்புக்கள்

தோண்டக்கூடிய இருப்புக்கள்							
பிரிவு	பெஞ்ச்	நீளம் (மீ)	அகலம் (மீ)	உயரம் (மீ)	அளவு (கன மீட்டர்)	மீட்கக்கூடிய இருப்புக்கள் கனமீட்டர் (100%)	மேல் மண் (கனமீட்டர்)
XY-AB	I	89	66	1			5874
	II	1	49	5			245
	III	88	60	5			26400

	IV	150	84	5	63000	63000	
	V	171	106	5	90630	90630	
	VI	161	101	5	81305	81305	
	VII	151	96	5	72480	72480	
	VIII	141	148	5	104340	104340	
	IX	131	138	5	90390	90390	
	X	121	128	5	77440	77440	
	XI	111	118	5	65490	65490	
மொத்த தோண்டக்கூடிய இருப்புகள்					645075	645075	32519

அட்டவணை 4. ஐந்து வருடம் வாரியாக உற்பத்தியின் அளவு

வருடம் வாரியாக உற்பத்தியின் அளவு மூன்று வருடங்களுக்கு								
வருடம்	பிரிவு	பெஞ்ச்	நீ (மீ)	அ (மீ)	உ (மீ)	அளவு (கன மீட்டர்)	மீட்கக்கூடிய இருப்புகள் கனமீட்டர் (100%)	மேல் மண் (கனமீட்டர்)
I-YEAR	XY-AB	I	89	66	1			5874
		II	1	49	5			245
		III	88	60	5			26400
		IV	150	84	5	63000	63000	
II-YEAR		V	171	106	5	90630	90630	
		VI	161	101	5	81305	81305	
III-YEAR		VII	151	96	5	72480	72480	
		VIII	141	148	5	104340	104340	
மொத்தம்						411755	411755	32519

6. கனிமம்

திறந்தவெளி சுரங்கம்

குவாரி நடவடிக்கை மேற்கொள்ள திறந்த வெளி சுரங்க வழிமுறைகள் மேற்கொள்ளப்படுகிறது, பெஞ்ச் உயரம் 5.0 மீட்டர் மற்றும் 5.0 மீட்டர் பெஞ்ச் அகலத்துடன் மேற்கொள்ள உத்தேசிக்கப்பட்டுள்ளது. இந்த குவாரியிலிருந்து கனிமத்தை பிரித்தெடுப்பதில் துளையிடுதல் மற்றும் வெடித்தல், கனமான பூமி நகரும் கருவிகள் பயன்படுத்தப்படுகிறது. சுரங்கத்திலிருந்து எடுக்கப்படும் கனிமமானது டிப்பர்கள் மற்றும் எஸ்கவேட்டர்கள் மூலம் கொண்டு செல்லப்படும்

செயல்முறை விளக்கம்

- புவியியல் வளங்களை அறிந்து கொள்ள புவியியல் விசாரணை செய்யப்படுகிறது
- மேல்மண்ணை பிரித்தெடுக்க எஸ்கவேட்டர் பயன்படுத்தப்படுகிறது. பிரித்தெடுத்த மண்ணை நேரடியாக டிப்பருக்கு செலுத்த வேண்டும்.
- உடைகல்லை பிரித்தெடுக்க பயன்படுத்தும் செயல்முறைகள் வெடித்தல் மற்றும் தோண்டுதல் ஆகும்
- ஜாக்ஹாமர் (25.5 mm) விட்டம் கொண்ட ஆழமற்ற துளையிடுதல்.
- குறைந்தபட்ச வெடி மருந்துகளை பயன்படுத்துதல்
- கனிமமானது டிப்பர்கள் மற்றும் எஸ்கவேட்டர்கள் மூலம் கொண்டு செல்லப்படும்.

7. நீர் தேவை

இந்த சுரங்கத் திட்டத்திற்கான மொத்த நீர் தேவை 2.0 KLD ஆகும். குடிநீர் தேவைக்கான நீர் வெங்கடேசுபுரம் கிராமத்தில் இருந்து கிடைக்கிறது மற்றும் பிற தேவைகளுக்கு சாலை டேங்கர்கள் விநியோகத்திலிருந்து கிடைக்கிறது

அட்டவணை 5. நீர் இருப்பு

எண்	விளக்கம்	நீர் தேவை (kLD)	மூலம்
1.	மக்கள் குடிப்பதற்காகவும் பிற உபயோகத்திற்கும்	1.0 kLD	திட்ட இடத்திலிருந்து சுமார் 1.65 கிமீ தொலைவில் உள்ள அத்திமுகம் கிராமத்தில் குடிநீர் கிடைக்கிறது
2.	மரம் வளர்ச்சி	0.5 kLD	சாலை டேங்கர்கள் விநியோகத்திலிருந்து கிடைக்கிறது
3.	தூசி ஒடுக்கம்	0.5 kLD	சாலை டேங்கர்கள் விநியோகத்திலிருந்து கிடைக்கிறது
மொத்தம்		2.0 kLD	

8. மனித வளம்

இந்த திட்டத்திற்கு தேவைப்படும் மொத்த ஆட்கள் 18 ஆகும். உள்ளூர் மக்களுக்கு தங்கள் வாழ்வாதாரத்தை பெருக்கி கொள்ள இது ஒரு வாய்ப்பாக வழங்கப்படும்.

அட்டவணை 6. மனித வளம்

1.	திறமையானவர்	ஆபரேட்டர்	2 நபர்கள்.
		பொறிமுறையாளர்	1 நபர்.
		பிளாஸ்டர்/மேட்	1 நபர்.
2.	பாதி திறமையானவர்	ஓட்டுநர்	2 நபர்கள்.
3.	திறமையற்றவர்	தொழிலாளர்கள்	5 நபர்கள்.
		சுத்தம் செய்பவர்கள்	3 நபர்கள்.
		அலுவலக உதவியாளர்	1 நபர்.
4.	மேலாண்மை மற்றும் மேற்பார்வை ஊழியர்கள்		3 நபர்கள்.
	மொத்தம்		18 நபர்கள்.

9. திடக்கழிவு மேலாண்மை

அட்டவணை 7. திடக்கழிவு மேலாண்மை

எண்	வகை	அளவு	அகற்றும் முறை
1.	கரிமம்	3.24 கிலோ/ நாள்	நகராட்சி தொட்டி (உணவு கழிவுகள் உட்பட)
2.	கனிமம்	4.86 கிலோ/ நாள்	தமிழ்நாடு மாசுக்கட்டுப்பாட்டு வாரியம் அங்கீகரிக்கப்பட்ட மறுசுழற்சி

(சிபிசிபி வழிகாட்டுதல்களின்படி: எம்.எஸ்.டபிள்யூ தனிநபர் / நாள் = 0.45 கிலோ / நாள்)

அட்டவணை 8. 500 மீட்டர் சுற்றளவில் உள்ள குவாரிகள்

i. தற்போதுள்ள மற்ற குவாரிகள்:

எண்	உரிமையாளரின் பெயர்	கிராமம் & வட்டம்	கனிமம்	புல எண்	பரப்பளவு (ஹெக்)	G.O எண் & தேதி	குத்தகை காலம்
1.	M/s.சுமுகா ப்ளூ மெட்டல்ஸ் & எம் சாண்ட், உரிமையாளர். திரு.வி. நாகராஜ்	வெங்கடே சபுரம் & சூளகிரி	உடைக் கல்	294 (ப-2)	3.75.0	Rc. No. 216/2018/ Mines தேதி: 09.03.2018	30.04.2021 to 29.04.2031
2.	திரு.வி.நாகராஜா S/o.வெங்கடப்பா ரெட்டி	வெங்கடே சபுரம் & சூளகிரி	உடைக் கல்	287/1	2.16.0	Rc.No. 478/2018/ Mines தேதி: 28.05.2018	19.02.2021 to 18.02.2031

ii. கைவிடப்பட்ட/பழைய குவாரிகளின் விவரங்கள்:

எண்	உரிமையாளரின் பெயர்	கிராமம் & வட்டம்	புல எண்	பரப்பளவு (ஹெக்)	G.O எண் & தேதி	குத்தகை காலம்
1.	திரு.செ.ராஜேந்திரன், S/o.செங்கோடன்	வெங்கடேச புரம் & சூளகிரி	288	5.00.0	Rc.No.214/200 8/mines-2 தேதி: 30.07.2008	30.07.2008 to 29.07.2018
2.	திரு.என்.முனிராஜ்	வெங்கடேச புரம் & சூளகிரி	285 (ப)	5.00.0	Rc.No.123/200 8/Mines-2 தேதி: 19.05.2008	04.07.2018 to 03.07.2023

iii. முன்மொழியப்பட்ட குவாரிகள்:

எண்	உரிமையாளரின் பெயர்	கிராமம் & வட்டம்	கனிமம்	புல எண்	பரப்பளவு (ஹெக்)	G.O எண் & தேதி	குத்தகை காலம்
Nil							

தற்போதுள்ள / கைவிடப்பட்ட / முன்மொழியப்பட்ட குவாரிகளின் மொத்த அளவு 5.91.0 ஹெக்டேர்

10. நிலத் தேவை

முன்மொழியப்பட்ட உடைக்கல் குவாரி திட்டத்தின் மொத்த அளவு 3.75.0 ஹெக்டேர். இது கிருஷ்ணகிரி மாவட்டத்தில் உள்ள சூளகிரி தாலுக்காவின் வெங்கடேசபுரம் கிராமத்தில் அமைந்துள்ளது.

அட்டவணை 9. நில பயன்பாட்டின் வடிவம்

எண்	நில உபயோகம்	தற்போதைய பகுதி (ஹெக்டேர்)	குவாரி காலத்தில் பயன்பாட்டில் உள்ள பகுதி (ஹெக்டேர்)
1.	முன்மொழியப்பட்ட குவாரி பகுதி	1.79.0	3.40.0
2.	உள்கட்டமைப்பு	-	0.01.0
3.	சாலைகள்	0.01.0	0.01.0
4.	பசுமை வளையம்	-	0.33.0
5.	பயன்படுத்தாத நிலம்	1.95.0	-
	மொத்தம்	3.75.0 ஹெக்டேர்	3.75.0 ஹெக்டேர்

11. மக்கள் குடியிருப்பு

300மீ சுற்றளவில் எந்த வாழ்விடங்களும் இல்லை. குவாரிக்கு 5 கி. மீ சுற்றளவில் கிராமங்கள் உள்ளன.

அட்டவணை 10. மக்கள் அடர்த்தி

எண்	கிராமம்	தூரம் (கி.மீ.)	திசையில்	மக்கள் தொகை
1	மென்சண்டோடி	0.50	வடக்கு	220
2	அத்திமுகம்	1.65	கிழக்கு	300
3	புக்கசாகரம்	4.0	தெற்கு	290
4	வெங்கடேசபுரம்	2.5	மேற்கு	280

12. மின் தேவை

- உடைக்கல் ஏற்றுவதற்கு தேவைப்படும் எரிபொருள்: ஒரு மணி நேரத்திற்கு 16 லிட்டர் டீசல் தேவைப்படும்
- இந்த குவாரி திட்டத்திற்கு அதிக நீர் மற்றும் மின்சாரம் தேவையில்லை.

13. அடிப்படை ஆய்வின் நோக்கம்

அத்தியாயத்தில் பின்வரும் அளவுருக்கள், இருக்கும் சுற்றுச்சூழல் சூழ்நிலை பற்றிய தகவல்களை தருகின்றன.

1. மைக்ரோ - வானிலை ஆய்வு
2. நீர்ச்சூழல்
3. காற்றுச்சூழல்
4. ஒலிச்சூழல்
5. மண் / நில சூழல்
6. உயிரியல் சூழல்
7. சமூக பொருளாதார சூழல்

13.1 மைக்ரோ - வானிலை ஆய்வு

வளிமண்டலத்தில் வெளியேற்றப்பட்ட மாசுபடுத்திகளின் பரவலை பாதிப்பதில் வானிலை ஒரு முக்கிய பங்கு வகிக்கிறது. வானிலை காரணிகள் காலத்துடன் பரந்த ஏற்ற இறக்கங்களைக் காண்பிப்பதால், நீண்டகால நம்பகமான தரவுகளிலிருந்து மட்டுமே அர்த்தமுள்ள விளக்கம் பெற முடியும்.

- i) சராசரி குறைந்தபட்ச வெப்பநிலை: 18° செல்சியஸ்
- ii) சராசரி அதிகபட்ச வெப்பநிலை: 38° செல்சியஸ்
- iii) இப்பகுதியின் சராசரி ஆண்டு மழைப்பொழிவு: 968 மி.மீ.

13.2 காற்றுச்சூழல்

சுரங்க குத்தகை பகுதியினை சுற்றியுள்ள பகுதிகளில் மாதாந்திர அடிப்படையில் சுற்றுப்புறகாற்று கண்காணிப்பு மேற்கொள்ளப்பட்டது. 10 கி.மீ. சுற்றளவில் 5 இடங்களில் (ஒரு கால முழுவதும்) காற்றின் தர ஆய்வு நடத்தப்பட்டுள்ளது. பார்ட்டிகுலேட் மேட்டர் (பிஎம் 10), சல்பர் டை ஆக்சைடு (SO₂), நைட்ரஜன் டை ஆக்சைடு (NO₂) போன்ற முக்கிய காற்று மாசுக்கள் கண்காணிக்கப்பட்டு அதன் முடிவுகள் கீழே சுருக்கப்பட்டுள்ளன.

காற்றின் அடிப்படை நிலைகள்: PM₁₀ (33-63 µg/m³), PM_{2.5} (13-33 µg/m³), SO₂ (5-21 µg/m³), NO₂ (12-41 µg/m³). இவை அனைத்தும் நவம்பர் 2023 முதல் ஜனவரி 2024 வரை கண்காணிக்கப்பட்டு,

தேசிய சுற்றுப்புற காற்றின் தரத்தோடு ஒப்பிட்டு பார்த்ததில் அனைத்து அடிப்படை நிலைகள் NAAQ வரையறைக்குள் இருக்கிறது.

13.3 ஒலிச்சூழல்

முன்மொழியப்பட்ட திட்ட தளத்தைச் சுற்றியுள்ள 5 இடங்களில் சுற்றுப்புற சத்தம் அளவுகள் அளவிடப்பட்டன. பகல் நேரத்தில் பதிவுசெய்யப்பட்ட அதிகபட்ச மற்றும் குறைந்தபட்ச இரைச்சல் அளவுகள் 55 (Leq dB) முதல் 45 (Leq dB) வரை இருந்தன, இரவு நேரங்களில் அதிகபட்ச மற்றும் குறைந்தபட்ச இரைச்சல் அளவுகள் 37 (Leq dB) முதல் 30 (Leq dB) வரை இருந்தது.

13.4 நீர்ச்சூழல்

நிலத்தடி நீர் சோதிக்கப்பட்டது மற்றும் முடிவுகள் பின்வருமாறு குறிப்பிடப்பட்டுள்ளது.

- சராசரி pH அளவு 7.16 முதல் 8.13 வரை உள்ளது
- TDS மதிப்பு 495 மி கி /லிட்டர் முதல் 1025 மி கி /லிட்டர் வரை உள்ளது
- குளோரைடு 50.8 மி கி /லிட்டர் முதல் 288 மி கி /லிட்டர் வரை உள்ளது
- மொத்த கடினத்தன்மை 339 மி கி /லிட்டர் - 634 மி கி /லிட்டர் வரை உள்ளது.

13.5 நிலச் சூழல்

pH மதிப்பு 6.98 முதல் 8.01 வரை கரிமப் பொருட்களுடன் 0.41 % முதல் 0.71 % வரை இருப்பதால் மண் இயற்கையில் நடுநிலை வகிக்கிறது என்பதை பகுப்பாய்வு முடிவுகள் காட்டுகின்றன. நைட்ரஜன், பாஸ்பரஸ் மற்றும் பொட்டாசியம் ஆகியவற்றின் செறிவு மண் மாதிரிகளில் நல்ல அளவில் இருப்பது கண்டறியப்பட்டுள்ளது.

13.6 உயிரியல் சூழல்

முன்மொழியப்பட்ட சுரங்க குத்தகை பகுதி பெரும்பாலும் சிறிய புதர்கள் மற்றும் புதர்களைக் கொண்ட வறண்ட தரிசு நிலமாகும். சுரங்க குத்தகை பகுதிக்குள் குறிப்பிட்ட ஆபத்தான தாவரங்கள் மற்றும் விலங்கினங்கள் எதுவும் இல்லை.

14. புனர்வாழ்வு / மீள்குடியேற்றம்

- சுரங்கத்தின் ஒட்டுமொத்த நிலம் பட்டா நிலமாகும். திட்டப்பகுதி மற்றும் அதன் அருகிலுள்ள பகுதிகள் உள்ள மக்களுக்கு இடம்பெயர்வு தேவையில்லை. இந்த திட்டத்தின் அருகிலுள்ள கிராமங்களின் சமூக மேம்பாடு பரிசீலிக்கப்படும்.

15. பசுமை வளர்ச்சி மேம்பாடு

- ❖ பசுமை மேம்பாட்டிற்காக இத்திட்டத்தை சுற்றியுள்ள பகுதிகளில் அடர்ந்த மரங்கள் வளர்க்கப்படும்.
- ❖ சுற்றுச்சூழல் மேலாண்மை திட்டத்தின் முக்கிய அங்கங்களில் ஒன்றாக கிரீன் பெல்ட் பரிந்துரைக்கப்பட்டுள்ளது, இது சூழலியல், சுற்றுச்சூழல் மற்றும் சுற்றியுள்ள பகுதியின் தரத்தை மேம்படுத்தும்.
- ❖ உள்ளூர் மரங்களான வேப்பம், புங்கம், நாவல் போன்றவை தெற்கு பக்க குத்தகை எல்லை மற்றும் வழிகளிலும், செயல்படாத டம்ப்களிலும் ஆண்டுக்கு 230 மரங்கள் என்ற விகிதத்தில் 5 மீ இடைவெளியில் நடப்படும்.
- ❖ இந்த பகுதியில் உயிர்வாழும் விகிதம் 80% இருக்கும் என்று எதிர்பார்க்கப்படுகிறது.

அட்டவணை 11. பசுமை வளர்ச்சி மேம்பாடு

இனங்களின் பெயர்	சர்வைவல்	எண்ணிக்கை
வேம்பு, புங்கம், பூவரசு, நாவல், மந்தாரை, அரசு மரம், மகிழம், வில்வம், வாகை, மருத மரம், தந்திரி, பூவரசு, குவாக்கர் பொத்தான்கள், தேத்தங்கொட்டை மரம், மஞ்சாடி, உசில், ஆத்தி, பானை, ஊழ், இலுப்பை, ஈச்சை, வன்னி மரம்	80%	1875
மொத்தம்		1875

16. எதிர்பார்க்கப்படும் சுற்றுச்சூழல் பாதிப்புகள்

16.1 காற்றுச்சூழல் மற்றும் தணிப்பு நடவடிக்கைகள்

- ❖ சாலைகள் மற்றும் செப்பனிடப்படாத சாலைகளில் தண்ணீர் தெளிக்கப்படும்.
- ❖ தூசி வெளியேற்றத்தைக் கட்டுப்படுத்த நீர் தெளித்தல் போன்ற முறையான தணிப்பு நடவடிக்கைகள் பின்பற்றப்படும்.
- ❖ சுரங்க பகுதியை சுற்றியுள்ள பகுதிகளில் சாலைகள், திடக்கழிவு தளம் மற்றும் அருகிலுள்ள சுரங்க வளாகங்களில் மரங்கள் வளர்க்கப்படும்.
- ❖ மாசை கட்டுப்படுத்தும் வகையில் சுரங்கப்பகுதியில் பயன்படுத்தும் கருவிகள் அனைத்தும் அவ்வப்போது பராமரிப்பு மேற்கொள்ளப்படும்.

16.2 சத்தம் சூழல் மற்றும் தணிப்பு நடவடிக்கைகள்

- ❖ சிபிசிபி வழிகாட்டுதல்களின்படி சுற்றுப்புற சத்தத்தை அவ்வப்போது கண்காணித்தல் செய்யப்படும்.

- ❖ போக்குவரத்து வாகனங்கள் மற்றும் ஏற்றுமதிக்கான அகழ்வாராய்ச்சி தவிர வேறு எந்த உபகரணங்களும் அனுமதிக்கப்படாது.
- ❖ இந்த கருவிகளில் வரும் இரைச்சல் தற்காலிகமானது அது எந்த வித தாக்கத்தையும் ஏற்படுத்தாது.

17. சுற்றுச்சூழல் மேலாண்மை கலத்திற்கான பொறுப்புகள் (EMC)

EMC இன் பொறுப்புகள் பின்வருவனவற்றை உள்ளடக்குகின்றன:

- ❖ சுற்றியுள்ள பகுதியின் சுற்றுச்சூழலை கண்காணிப்பது.
- ❖ மரம் வளர்ப்பது
- ❖ தண்ணீரின் குறைந்தபட்ச பயன்பாட்டை உறுதி செய்தல்.
- ❖ மாசு கட்டுப்பாட்டு நடவடிக்கைகளை முறையாக செயல்படுத்துதல்.

18. சுற்றுச்சூழல் கண்காணிப்பு திட்டம்

தமிழ்நாடு மாநில மாசு கட்டுப்பாட்டு வாரியத்தின் (டி.என்.பி.சி.பி) படி சுற்றுப்புற காற்றின் தரம், நீர் மற்றும் கழிவு நீர் தரம், சத்தம் தரம் குறித்து கண்காணித்து பராமரிக்கப்படும்.

19. திட்ட செலவு

சாலைகள், சுரங்க அலுவலகம்/ தொழிலாளர் கொட்டகை, முதலுதவி அறை போன்ற உள்கட்டமைப்பு வசதிகளுக்கும், மின் சேவைகளுக்கும் நீர் வழங்குவதற்கும் இயந்திரங்களை பயன் படுத்துவதற்கும் தேவைப்படும் தொகை மொத்தம் ரூ. **6,26,40,000/-** ஆகும்.

அட்டவணை 12: திட்ட செலவு விவரங்கள்

எண்	விளக்கம்	செலவு
1.	திட்ட செலவு	5,86,40,000/-
2.	செலவினச் செலவு	40,00,000/-
	மொத்தம்	6,26,40,000/-

சுற்றுச்சூழல் மேலாண்மை திட்டச் செலவு 10 ஆண்டுகளுக்கு சுமார் ரூ. **3,37,31,078/-**

20. பெருநிறுவன சுற்றுச்சூழல் பொறுப்பு

பெருநிறுவன சுற்றுச்சூழல் பொறுப்பு (சிஇஆர்) நிதியின் கீழே பின் வரும் செயல்பாடுகளுக்கு வழங்கப்படும்.

அட்டவணை 13: கார்ப்பரேட் சுற்றுச்சூழல் பொறுப்பு செலவு

எண்	பெருநிறுவன சுற்றுச்சூழல் பொறுப்பு செயல்பாடு	செலவு (ரூ)
1.	<p>வழங்குதல்</p> <p>சூளகிரி ஒன்றியம் அத்திமுகம், மெனசனதொட்டி ஊராட்சி ஒன்றிய தொடக்கப்பள்ளியில்</p> <ul style="list-style-type: none"> • ஸ்மார்ட் வகுப்பறைகள், • மாணவர்களுக்கான நூலகத்தில் சுற்றுச்சூழல் விழிப்புணர்வு புத்தகங்கள், பசுமை பட்டை மேம்பாடு, கழிப்பறை அறைகள் மற்றும் கழிப்பறைகளை குத்தகை காலம் வரை பராமரித்தல். 	5,00,000/-
மொத்தம்		10,48,600/-

21. திட்டத்தின் நன்மைகள்

- இத்திட்டத்தின் மூலம் மக்களின் சமூக பொருளாதார நிலை உயரும், இந்த சுரங்க பகுதியை சுற்றியுள்ள பகுதிகளில் உள்ள மக்களின் வேலை வாய்ப்பு நேரடியாகவும், மறைமுகமாகவும், அமையக்கூடும்
- இத்திட்டம் சுற்றுசூழலுக்கு இணக்கமான நிதி வழிமுறைகள் மற்றும் கட்டுமானத் துறையின் தொழிலின் நலனுக்காக இருக்கும்,
- இத்திட்டம் மூலம் மக்களின் சமூக அல்லது கலாச்சார வாழ்க்கையில் எந்தவிதமான எதிர்மறையான தாக்கத்தையும் ஏற்படுத்தப்போவதில்லை.

.....