

சுற்றுச்சூழல் தாக்கம் மற்றும் பராமரிப்பு திட்டம் பற்றிய சுருக்கம்
உடைகல் மற்றும் கிராவல் குவாரி
(அப்பையநாயக்கன்பட்டி கிராமம்
வெம்பக்கோட்டைதாலுகா, விருதுநகர் மாவட்டம்)

விண்ணப்பத்தாரர்	திரு. எஸ்.சுப்புராஜ்
சுரங்க குத்தகை பரப்பு	1.58.0 ஹெக்டேர்
சர்வே எண்	43/1A,1B(P) & 45/1A1, 1A2(P)
நிலவகை	தனியார்பட்டா நிலம்
ஆய்வு குறிப்பீடு (TOR) உரிம கடித எண்	SEIAA-TN/F.No.10319/SEAC/ToR- 1590/2023 நாள்: 06.10.2023.
திட்ட மதிப்பீடு	ரூ. 48,56,305/-

நிறுவனர்

திரு. எஸ்.சுப்புராஜ்

ஸ்ரீ. சண்முகராஜ்

7/112, குண்டம்பட்டி கிராமம்,

செவல்பட்டி அஞ்சல்,

திருவேங்கடம் தாலுகா, தென்காசி மாவட்டம்.

அறிக்கை தயாரித்தவர்



Creating Opportunities

கிரியேட்டிவ் இஞ்சினியர்ஸ் & கன்சல்டன்ஸ்

(மத்திய சுற்றுச்சூழல் துறையினரால் அங்கீகரிக்கப்பட்ட

நிறுவனம்)

சென்னை - 600059, 9444133619

ஜனவரி - 2024

சுற்றுச்சூழல் தாக்கம் மற்றும் பராமரிப்பு பற்றிய அறிக்கையின் சுருக்கம் - திரு. எஸ்.சுப்புராஜ் அவர்கள் உடைகல் மற்றும் கிராவல் குவாரி - குத்தகை பரப்பு 1.58.0 ஹெக்டேர்-அப்பையநாயக்கன்பட்டி கிராமம், வெம்பக்கோட்டை வட்டம், விருதுநகர் மாவட்டம்.

1.1 முன்னுரை:

திரு. எஸ்.சுப்புராஜ் அவர்கள், விருதுநகர் மாவட்டம் வெம்பக்கோட்டை வட்டம், அப்பையநாயக்கன்பட்டி கிராமத்தில், சர்வே எண் 43/1A,1B(P) & 45/1A1, 1A2(P) ல், 1.58.0 ஹெக்டர் சுரங்க குத்தகை பரப்பளவில் 1,13,585 மீ³ உடைகல், 20,403 மீ³ கிராவல் மற்றும் 13,602 மீ³ மேல் மண் 5 ஆண்டுகளுக்கு 30 மீ (BGL) ஆழம் வரை உற்பத்தி செய்ய விண்ணப்பித்துள்ளார். முழு குத்தகைப் பகுதியும் திரு. எஸ்.சுப்புராஜ் வசம் உள்ளது.

இந்த உடைகல் மற்றும் கிராவல் குவாரிக்கு திரு. எஸ்.சுப்புராஜ் அவர்கள் சுற்றுச்சூழல் அனுமதியை பெற விண்ணப்பித்துள்ளார். இந்த சுரங்க குத்தகையின் பரப்பு 5 ஹெக்டர்க்கு குறைவாக இருந்தும், 500மீ சுற்றுளவில் உள்ளமற்ற சுரங்க குத்தகைகளையும் கணக்கிடும் பொழுது மொத்தமாக 5 ஹெக்டர்க்கு கூடுதலாக உள்ளதால் இந்த திட்டம் பி1 கூட்டு வகைக்கு (B1 Cluster Category) உட்பட்டு சுற்றுச்சூழல் தாக்கம் மற்றும் பராமரிப்பு பற்றிய அறிக்கை தயாரித்தல் மற்றும் (EIA/EMP REPORT), பொதுமக்கள் கருத்து கேட்பு அவசியமாகிறது. இந்த சுற்றுச்சூழல் அனுமதியை பெற சுற்றுச்சூழல் தாக்கம் மற்றும் பராமரிப்பு பற்றிய அறிக்கை (EIA/EMP REPORT), சுற்றுச்சூழல் ஆய்வு குறிப்பீட்டின்படி (ToR) தயாரிக்கப்பட்டுள்ளது.

1.2 அரசு அனுமதி விவரம்:

1	மாவட்டஆட்சியரிடமிருந்து அனுமதி கடிதம் (Precise area communication letter)	KV1/523/2019 -கனிமம், தேதி: 12.05.2022
2	சுரங்க திட்டம் (Mining Plan) அனுமதி	KV1/523/2019, தேதி: 02.09.2022
3	ஆய்வு குறிப்பீடு (TOR) உரிம கடிதஎண்	SEIAA-TN/F.No.10319/SEAC/ToR-1590/2023 நாள்: 06.10.2023.

அரசு அனுமதி கடிதத்தின் படி, அருகிலுள்ள பட்டா நிலங்களுக்கு 7.5 மீ பாதுகாப்பு இடைவெளியும் அளிக்கப்பட்டுள்ளது. TOR நிபந்தனையின்படி, திரு. எஸ்.சுப்புராஜ் யின் உடைகல் மற்றும் கிராவல் குவாரிக்கான வரைவு EIA/EMP அறிக்கை தயாரிக்கப்பட்டுள்ளது. குத்தகை பகுதியின் ஒரு



சுற்றுச்சூழல் தாக்கம் மற்றும் பராமரிப்பு பற்றிய அறிக்கையின் சுருக்கம் - திரு. எஸ்.சுப்புராஜ் அவர்கள் உடைகல் மற்றும் கிராவல் குவாரி - குத்தகை பரப்பு 1.58.0 ஹெக்டேர்- அப்பையநாயக்கன்பட்டி கிராமம், வெம்பக்கோட்டை வட்டம், விருதுநகர் மாவட்டம்.

பகுதியில் முந்தைய குத்தகை உரிம காலத்தில் சுரங்க பணி மேற்கொள்ளப்பட்டுள்ளது.. அறிக்கையின் விவரங்கள் மேல்கொடுக்கப்பட்டுள்ளன.

2.1. இருப்பிட விளக்கம்:

1.	திட்டத்தின் பெயர்	-	திரு. எஸ்.சுப்புராஜ் அவர்கள் உடைகல் மற்றும் கிராவல் குவாரி
2.	திட்ட இருப்பிடம்	-	அப்பையநாயக்கன்பட்டி கிராமம், வெம்பக்கோட்டை தாலுகா, விருதுநகர் மாவட்டம். தமிழ்நாடு
3.	சர்வே எண்	-	43/1A,1B(P) & 45/1A1, 1A2(P)
4.	5 ஆண்டு காலத்திற்கு உற்பத்திதிறன்	-	உடைகல் - 1,13,585 மீ ³ கிராவல் - 20,403 மீ ³ மேல்மண் - 13,602 மீ ³
5.	அட்சரேகை மற்றும் தீர்க்கரேகை	-	9°17'52.8"N to 9°17'57.5"N வடக்கு 77°41'49.9"E to 77°41'54.6"E கிழக்கு
6.	சுரங்க குத்தகை பரப்பு	-	1.58.0 ஹெக்டர்
7.	நிலவகை	-	தனியார் பட்டா நிலம்
8.	சுரங்க மேற்பரப்பின் அமைப்பு	-	சமதளம். குத்தகை பகுதியின் ஒரு பகுதியில் சுரங்க பணி ஏற்கனவே மேற்கொள்ளப்பட்டுள்ளது.
9.	குத்தகைப் பகுதியை அணுகும் முறை	-	அலமேலுமங்கைபுரம் - திருவேங்கடம் ஆகியவற்றை இணைக்கும் சாலை வழியாக குத்தகை பகுதியை அணுகலாம், இது SH-44 க்கு வழிவகுக்கிறது.
10.	அருகிலுள்ள நெடுஞ்சாலை	-	(SH-44)- 4.0கிமீ - (தெற்கு)
11.	அருகிலுள்ள முக்கிய இரயில் நிலையம்	-	கோவில்பட்டி இரயில் நிலையம்-35கிமீ



சுற்றுச்சூழல் தாக்கம் மற்றும் பராமரிப்பு பற்றிய அறிக்கையின் சுருக்கம் - திரு. எஸ்.சுப்புராஜ் அவர்கள் உடைகல் மற்றும் கிராவல் குவாரி - குத்தகை பரப்பு 1.58.0 ஹெக்டேர்- அப்பையநாயக்கன்பட்டி கிராமம், வெம்பக்கோட்டை வட்டம், விருதுநகர் மாவட்டம்.

12.	அருகிலுள்ள விமான நிலையம்	-	தூத்துக்குடி - 85கிமீ
13.	அருகிலுள்ள பெரிய நீர் நிலைகள் (10 கி.மீ சுற்றளவில்)	-	குத்தகை பகுதியில் பெரிய நீர்நிலை எதுவும் இல்லை. ஒரு நதி-90மீ-NW, நிக்ஷாபா நதி - 330m-SW, வைப்பார் நதி - 150m -NE உள்ளது
14.	பாதுகாப்பு நிறுவனங்கள்/ தொல்லியல் / முக்கிய இடங்கள்/ தேசிய பூங்காக்கள்/சரணாலயங்கள்	-	10 கிமீ சுற்றளவில் இல்லை.
15.	வரலாற்று சின்னம் / சுற்றுலா தலம்	-	10 கிமீ சுற்றளவில் இல்லை.
16.	ஒதுக்கப்பட்ட பாதுகாக்கப்பட்ட காடுகள்	-	10 கிமீ சுற்றளவில் இல்லை.
w17.	நில அதிர்வு மண்டலம்	-	பகுதி - II (மிக குறைந்த வாய்ப்புள்ள மண்டலம்)

2.2. திட்ட விளக்கம்:

A. கடந்தகால உற்பத்தி:

இந்தக் குத்தகைப் பகுதியில் மாவட்ட ஆட்சியர் கடித எண். KV1/11925/2015 dated 17.10.2015 படி குவாரி பணி 21.10.2016 to 20.10.2019 வரை திரு. எஸ்.சுப்புராஜ் அவர்களால் மேற்கொள்ளப்பட்டது. இதற்கு சுற்றுச்சூழல் அனுமதி கடிதம் மாநில சுற்றுச்சூழல் தாக்க மதிப்பீட்டு ஆணையம் கடித எண் SEIAA – TN vide letter no Lr.No. SEIAA-TN/F.No.5631/EC/1(a)/3698/2016 dated 06.09.2016 படி உடைகல் மற்றும் கிராவல் குவாரில் 1.45.0 ஹெக்டர் சுரங்க குத்தகை பரப்பளவில் SF எண் 43/1B(P), 45/1A2(P) அப்பையநாயக்கன்பட்டி கிராமம், விருதுநகர் தாலுகா, விருதுநகர் மாவட்டம் அனுமதி வழங்கப்பட்டது. முந்தைய குவாரியின் செயல்பாட்டின் விவரங்கள், உதவி இயக்குநர், புவியியல் மற்றும்



சுற்றுச்சூழல் தாக்கம் மற்றும் பராமரிப்பு பற்றிய அறிக்கையின் சுருக்கம் - திரு. எஸ்.சுப்புராஜ் அவர்கள் உடைகல் மற்றும் கிராவல் குவாரி - குத்தகை பரப்பு 1.58.0 ஹெக்டேர்-அப்பையநாயக்கன்பட்டி கிராமம், வெம்பக்கோட்டை வட்டம், விருதுநகர் மாவட்டம்.

சுரங்கம், விருதுநகர், R.எண்: கே.வி.1/523/2019 தேதி 02.09.2022 (இணைப்பு-3)ல் உள்ளது

B) தற்போதைய உற்பத்தி

1.	மொத்த கனிம இருப்புகள்	-	3,93,240 Cu.m.மீ ³			
2.	வெட்டியெடுக்கக் கூடிய கனிம இருப்புகள்	-	உடைகல்- 1,13,585 மீ ³ கிராவல் - 20,403 மீ ³ மேல்மண் - 13,602 மீ ³			
3.	சுரங்கம் வெட்டியெடுக்கும் முறை	-	இயந்திர மயமாக்கப்பட்ட திறந்த வெளி சுரங்கம். பயன்படுத்தும் முறை - ஜாக்ஹாமர், கம்பர்சர், வெடித்தல், எக்ஸ்வேட்டர், டிப்பர்/லாரி			
4.	உற்பத்திதிறன்	-	வருடம்	உடைகல் மீ ³	கிராவல் மீ ³	மேல் மண் மீ ³
			1.	11585	9018	6012
			2.	14700	11385	7590
			3.	30050	----	----
			4.	29350	----	----
			5.	27900	----	----
			மொத்தம்	1,13,585	20,403	13,602
5.	சுரங்க ஆயுள் காலம்	-	5வருடம்			
6.	மொத்த திட கழிவு	-	திட கழிவுகள் எதுவும் இல்லை.			
7.	சுரங்கத்தின் அதிகபட்சஆழம்	-	30மீ			
8.	வேலையாட்களின் எண்ணிக்கை	-	நேரடியாக - 18, மறைமுகமாக - 50நபர்கள்			
9.	நீர்த்தேவை / நீர் ஆதாரம்	-	இந்த திட்டத்திற்கான மொத்த நீர் தேவை 10KLD ஆக இருக்கும். ஆரம்பத்தில் வெளி இடங்களிலிருந்து பெறப்படும். பின்னர் சுரங்க பகுதியில்			



சுற்றுச்சூழல் தாக்கம் மற்றும் பராமரிப்பு பற்றிய அறிக்கையின் சுருக்கம் - திரு. எஸ்.சுப்புராஜ் அவர்கள் உடைகல் மற்றும் கிராவல் குவாரி - குத்தகை பரப்பு 1.58.0 ஹெக்டேர்-அப்பையநாயக்கன்பட்டி கிராமம், வெம்பக்கோட்டை வட்டம், விருதுநகர் மாவட்டம்.

			சேகரிக்கப்பட்ட மழைநீர் இந்த தேவைக்கு பயன்படுத்தப்படும்.
10.	மின்சார தேவை		அனைத்து உபகரணங்களும் டீசல் மூலம் இயக்கப்படும். பணிமனை, அலுவலகம் மற்றும் ஓய்வு அறை போன்றவைகாண மின் தேவை, மாநில மின் தொகுப்பிலிருந்து பெறப்படும்.
11.	சுரங்க உள்கட்டமைப்பு	-	பணிமனை, அலுவலகம், முதலுதவி அறை, சிற்றுண்டி அறையுடன்கூடிய ஓய்வு அறை, சுரங்க பகுதியில் அமைக்கப்படும்
12.	திட்ட மதிப்பீடு	-	ரூ. 48,56,305/-
13.	CER செலவுத் திட்டம்	-	ரூ. 5.0 லட்சம்

3.1 தற்போதைய சுற்றுச்சூழல் விபரம்:

சுற்றுச்சூழல் காடுகள் மற்றும் காலநிலை மாற்றம் அமைச்சகம் (MOEF & CC), இந்திய தரக்கட்டுப்பாடு நிறுவனம் (IS Code) வழிகாட்டுதல் மற்றும் சுற்றுச்சூழல் ஆய்வு குறிப்பீடுகளின் படி (TOR), தற்போதைய சுற்றுச்சூழல் ஆய்வு, குளிர்காலம் (டிசம்பர் 2021 - பிப்ரவரி 2022) காலத்தில் திரட்டப்பட்டுள்ளன.

இந்த சுற்றுச்சூழல் ஆய்வுக்காக கூட்டு சுரங்க குத்தகை பகுதி (core zone) மற்றும் அதை சுற்றியுள்ள 10 கிமீ சுற்றளவு ஆய்வு பகுதி (buffer zone) எடுத்து கொள்ளப்பட்டுள்ளது.

சமூக பொருளாதார சூழல்:

2011 மேற்கொள்ளப்பட்ட அரசாங்க மக்கள் தொகை கணக்கெடுப்பின்படி 10கிமீ சுற்றளவில் விருதுநகர், திருநெல்வேலி, மற்றும் தூத்துக்குடி மாவட்டம், சிவகாசி, ராஜபாளையம், சாத்தூர், சங்கரன்கோவில், கோவில்பட்டி வட்டத்திற்கு உட்பட்ட, 35 கிராமங்கள் உள்ளன.

மக்கள் தொகை விபரம்: (2011 மக்கள் தொகை கணக்கெடுப்பின்படி)

1. மக்கள் தொகைவிபரம்		
ஆண்கள்	:	49528 (49.35%)
பெண்கள்	:	50838(50.65%)



சுற்றுச்சூழல் தாக்கம் மற்றும் பராமரிப்பு பற்றிய அறிக்கையின் சுருக்கம் - திரு. எஸ்.சுப்புராஜ் அவர்கள் உடைகல் மற்றும் கிராவல் குவாரி - குத்தகை பரப்பு 1.58.0 ஹெக்டேர்- அப்பையநாயக்கன்பட்டி கிராமம், வெம்பக்கோட்டை வட்டம், விருதுநகர் மாவட்டம்.

மொத்தம்	:	100366 (100%)
2. சமூக விபரம்		
தாழ்த்தப்பட்டோர்	:	23360 (23.27%)
பழங்குடியினர்	:	149 (0.15%)
மற்றவர்கள்	:	76857 (76.58%)
மொத்தம்	:	100366 (100%)
3.எழுத்தறிவு விபரம்		
மொத்த எழுத்தறிவு பெற்ற மக்கள் தொகை	:	69612 (69.36%)
மற்றவர்கள்	:	30754(30.64%)
மொத்தம்	:	100366 (100%)
4. தொழிலாளர்கள்விபரம்		
மொத்தம் முக்கிய தொழிலாளர்கள்	:	49466(49.30%)
மொத்த குறு தொழிலாளர்கள்	:	5157(5.10%)
மொத்த தொழிலாளர்கள்	:	54623(54.40%)
மற்றவர்கள்	:	45743 (45.60%)
மொத்தம்	:	100366 (100%)



சுற்றுச்சூழல் தாக்கம் மற்றும் பராமரிப்பு பற்றிய அறிக்கையின் சுருக்கம் - திரு. எஸ்.சுப்புராஜ் அவர்கள் உடைகல் மற்றும் கிராவல் குவாரி - குத்தகை பரப்பு 1.58.0 ஹெக்டேர்-அப்பையநாயக்கன்பட்டி கிராமம், வெம்பக்கோட்டை வட்டம், விருதுநகர் மாவட்டம்.

3.2.1 தற்போதுள்ள சுற்றுச்சூழல்தரம்:

A) காற்றின் தன்மை:

டிசம்பர் 2021 முதல் பிப்ரவரி 2022 வரையிலான குளிர்காலத்தில் அடிப்படை கண்காணிப்பு மேற்கொள்ளப்பட்டது). அதைப் பற்றிய விவரங்கள் கீழே கொடுக்கப்பட்டுள்ளன சுற்று வட்டார காற்றின் தன்மை குறித்து பரிந்துரைக்கப்பட்ட வழிகாட்டுதல்கள் / முறைகளின் படி 6 இடங்களில் ஆய்வுகள் மேற்கொள்ளப்பட்டன. அதன் விபரம் வருமாறு:

(அளவுகள் $\mu\text{g}/\text{m}^3$)

வரிசை எண்	விபரம்	சுவாசிக்கும் மிதக்கும் துகள்கள் (PM.10)	நுண் மிதக்கும் துகள்கள் (PM.2.5)	கந்தக டைஆக்சைடு (SO ₂)	நைட்ரஜன் டைஆக்சைடு (NO ₂)
1	குத்தகை பகுதி (1 இடம்)	59.6 to 76.3	28.2 to 36.6	5.3 to 9.1	8.5 to 12.7
2	ஆய்வுப்பகுதி (5) (இடங்கள்)	41.4 to 70.2	19.3 to 32.6	4.1 to 7.5	7.1 to 12.3
வரையறுக்கப்பட்ட அளவு		100	60	80	80

குறிப்பு: BDL- கண்டு பிடிக்கக் கூடிய அளவுக்கு கீழ், DL- கண்டு பிடிக்கக் கூடிய அளவு.

முடிவு: மேற்கண்ட அட்டவணைப்படி மிதக்கும் துகள்கள் (PM₁₀), நுண் மிதக்கும் துகள்கள் (PM_{2.5}), கந்தக டை ஆக்சைடு (SO₂), நைட்ரஜன் ஆக்சைடு (NO₂) இவை அனைத்தும் மத்திய மாசுகட்டுப்பாடு வாரியம் (CPCB) வரையறுக்கப்பட்ட 100 $\mu\text{g}/\text{m}^3$, 60 $\mu\text{g}/\text{m}^3$, 80 $\mu\text{g}/\text{m}^3$ & 80 $\mu\text{g}/\text{m}^3$ அளவிற்குள் உள்ளதாக கண்டறியப்பட்டுள்ளது. கார்பன் டை ஆக்சைடு (CO), வரையறுக்கப்பட்ட அளவிற்குள் உள்ளதாக கண்டறியப்பட்டுள்ளது



சுற்றுச்சூழல் தாக்கம் மற்றும் பராமரிப்பு பற்றிய அறிக்கையின் சுருக்கம் - திரு. எஸ்.சுப்புராஜ் அவர்கள் உடைகல் மற்றும் கிராவல் குவாரி - குத்தகை பரப்பு 1.58.0 ஹெக்டேர்-அப்பையநாயக்கன்பட்டி கிராமம், வெம்பக்கோட்டை வட்டம், விருதுநகர் மாவட்டம்.

B)நீரின் தன்மை:

நீரின் தன்மை அறிய 6 இடங்களில் நிலத்தடி நீர் மாதிரி எடுக்கப்பட்டது.

6 - நீர் மாதிரிகள் (ஆழ்துளை கிணறு),		
இயற்பியல்/ வேதியியல் அளவுகள்	ஆய்வுப்பகுதி	வரையறுக்கப்பட்டஅளவு
pHமதிப்பு	7.29 – 7.69	6.5-8.5
மொத்த கரைந்துள்ள துகள்களின் அளவு, (மிகி/லி)	296 – 590	2000
குளோரைடு (மிகி/லி)	38.50 – 162	1000
மொத்த கடினத்தன்மை (மிகி/லி)	190 – 395	600
மொத்த காரத்தன்மை (மிகி/லி)	277– 310	600
சல்பேட்(மிகி/லி)	15.20 – 186	400
இரும்பு (மிகி/லி)	BDL – 0.07	0.3
நைட்ரேட்(மிகி/லி)	BDL– 5.45	45
ஃபுளோரைடு (மிகி/லி)	BDL– 0.53	1.5
முடிவு: அனைத்து நீர் மாதிரியின் தன்மை ISO 10500 : 2012 பிரசுரிக்கப்பட்ட குடிநீர் தரங்களுக்குள் இருப்பதாக அறியப்பட்டது.		

C) ஒலிச்சூழல்: (அளவுகள் dB(A))

ஒலி அளவு டெசிபல் (அ)	பகல் நேர சமம்	இரவு நேர சமம்	வரையறுக்கப்பட்ட அளவு
சுரங்கப்பகுதி(1 இடம்)	49.7	38.8	90



சுற்றுச்சூழல் தாக்கம் மற்றும் பராமரிப்பு பற்றிய அறிக்கையின் சுருக்கம் - திரு. எஸ்.சுப்புராஜ் அவர்கள் உடைகல் மற்றும் கிராவல் குவாரி - குத்தகை பரப்பு 1.58.0 ஹெக்டேர்-அப்பையநாயக்கன்பட்டி கிராமம், வெம்பக்கோட்டை வட்டம், விருதுநகர் மாவட்டம்.

ஆய்வுப் பகுதி(5இடங்கள்)	44.8-48.2	36.7-42.9	* பகல் நேர சமம் - 55dB(A), இரவு நேர சமம் - 45dB(A)
* மத்திய சுற்றுச்சூழல், காடுகள் மற்றும் காலநிலை மாற்றம் அமைச்சகம் வரையறுக்கப்பட்ட அளவு			
முடிவு : மேற்கூறிய ஆய்வின் மூலம் கண்டறியப்பட்ட ஒலி அளவானது மத்திய சுற்றுச்சூழல், காடுகள் மற்றும் காலநிலை மாற்றம் அமைச்சகத்தின் வரையறுக்கப்பட்ட அளவின் கீழ் உள்ளது.			

D) மண்ணின் தரம் அறிய எடுக்கப்பட்ட 3மாதிரியின் படி.

விபரம்	ஆய்வுப்பகுதி(3 இடம்)
பி.எச்	6.21 – 7.57
மின் கடத்தும் திறன் ($\mu\text{Mhos/cm}$)	82.29 – 98.54
கரிம தன்மை அளவு %	2.45 – 3.21
மொத்த நைட்ரஜன் மி.கி/கி.கி	589 – 1020
பாஸ்பரஸ் மி.கி/கி.கி	2.14– 3.65
சோடியம் மி.கி/கி.கி	765 - 1035
பொட்டாசியம் மி.கி/கி.கி	610 – 776
முடிவு : மேற்கூறிய ஆய்வின் மூலம் கண்டறியப்பட்ட மண்ணின் தரம் பொதுவாக லோம் வகையைச் சேர்ந்தது.	

3.2.2 நிலச்சூழல்:

குத்தகைப்பகுதி மற்றும் 10கிமீ சுற்றளவு ஆய்வுப்பகுதி நிலப்பயன்பாட்டை செயற்கைக்கோள் படங்கள் மூலமாக கண்டறியப்பட்டதில் 14.56% விவசாய நிலமாகவும், 30.25% தரிசு நிலமாகவும், புதர்கள் உள்ள நிலங்கள் 41.61% ஆகவும், புதர் இல்லாத நிலங்கள் 7.58% ஆகவும், நீர்நிலைகள் 2.93% ஆகவும், மீதமுள்ளவை 3.07% ஆகவும் உள்ளன.

3.2.3 உயிரியல் சூழல்:



சுற்றுச்சூழல் தாக்கம் மற்றும் பராமரிப்பு பற்றிய அறிக்கையின் சுருக்கம் - திரு. எஸ்.சுப்புராஜ் அவர்கள் உடைகல் மற்றும் கிராவல் குவாரி - குத்தகை பரப்பு 1.58.0 ஹெக்டேர்-அப்பையநாயக்கன்பட்டி கிராமம், வெம்பக்கோட்டை வட்டம், விருதுநகர் மாவட்டம்.

குத்தகைப் பகுதியின் பெரும்பகுதி சுரங்கப்பணி மேற்கொண்ட பகுதியாகும், மீதமுள்ள பகுதி பொதுவான தாவரங்கள் மற்றும் புதர்கள் (கருவேலம்) கொண்ட தரிசு நிலமாகும். ஆய்வு பகுதியில் பொது தாவரங்களான கருவேலம், வேம்பு,நாவல், பனை, பென்சில் மரம், வாகை, வெள்வேல் மற்றும் கத்திக் கருவேல் போன்ற பொதுவான தாவர வகைகள் காணப்படுகின்றன. 10 கிமீ. பரப்பளவில் வனவிலங்கு சரணாலயம் அல்லது தேசிய பூங்காக்கள் இல்லை. ஆய்வு பகுதியில் பொதுவான வீட்டு விலங்குகள் மற்றும் பறவைகள் காணப்படுகின்றன.

3.2.4 நீரியல் ஆய்வு:

கிடைக்கப்பெறும் தகவல்கள் மற்றும் புவி இயற்பியல் ஆய்வுகளின் அடிப்படையில், சுரங்கத்தை சுற்றி குறைந்த நிலத்தடி நீர்திறன் பகுதியாக உள்ளது. பொதுவாக நீர் ஊடுருவும் மற்றும் உற்பத்திதிறன் அதன் பாறைவகையினை சார்ந்ததாக இருக்கும். நீர்திறன் பகுதி 60 மீ BGL ஆழத்திற்கு அப்பால் எதிர்பார்க்கப்படுகின்றன. தவிர, சுரங்கப் பகுதியானது கடினமான பாறைகளைக் கொண்டுள்ளதால் நீர் ஓட்ட தொடர்ச்சி குறைந்தே காணப்படும். சுரங்கத்தினுள் நீர் கசிவு குறைவாகவே இருக்கும். அருகில் பயன்பாட்டிலுள்ள குவாரிகளில் இருந்து பெரியளவு நீர்கசிவு காணப்படவில்லை. இந்த குத்தகைகளிலும் இதே போன்ற நிலை எதிர்பார்க்கப்படுகிறது.

குத்தகை பகுதி மற்றும் அதன் அருகிலுள்ள பகுதியில் நிலத்தடி நீர் மட்டம் பாதிக்க வண்ணம் பயனுள்ள மழை நீர் சேகரிப்பு திட்டம் செயல்படுத்தப்படும்

4.1 எதிர்நோக்கும்சுற்றுச்சூழல் தாக்கம் மற்றும் தடுப்பு நடவடிக்கைகள்:

சுரங்கப்பணியில் சரியான சுற்றுச்சூழல் நடவடிக்கைகளை பின்பற்றாவிட்டால் இப்பகுதியில் இருக்கும் சுற்றுச்சூழல் அமைப்பு பாதிக்கப்படலாம். எனவே பல்வேறு சுற்றுச்சூழல் தாக்கத்தை மதிப்பிடுவது மிகவும் அவசியமாகும். புதிய சுரங்கப்பணி இயக்கத்தின் போது ஏற்படும் சுற்றுச்சூழல் தாக்கம் மற்றும் அதற்கான தடுப்பு



சுற்றுச்சூழல் தாக்கம் மற்றும் பராமரிப்பு பற்றிய அறிக்கையின் சுருக்கம் - திரு. எஸ்.சுப்புராஜ் அவர்கள் உடைகல் மற்றும் கிராவல் குவாரி - குத்தகை பரப்பு 1.58.0 ஹெக்டேர்- அப்பையநாயக்கன்பட்டி கிராமம், வெம்பக்கோட்டை வட்டம், விருதுநகர் மாவட்டம்.

நடவடிக்கைகளுக்கான திட்டம் தயாரிக்கப்பட்டு உள்ளது. அதன் விபரம் பின்வருமாறு.

4.1.1 காற்றுச்சூழல்:

சுரங்கம் மற்றும் அதனுடன் தொடர்புடைய கீழ்க்கண்ட செயல்பாடுகள் தகுந்த நடவடிக்கை எடுக்கப்படாவிட்டால் மாசுகாரணமாக காற்றின் தரத்தில் பெரும் தாக்கத்தை ஏற்படுத்த கூடும்:

- துளையிடுதல் மற்றும் வெடித்தல்
- சுரங்கப்பணிகள் மேற்கொள்ளும் பொழுது
- எஸ்கவேட்டர் மற்றும் டிப்பர்கள்/ லாரிகள் இயக்கும் பொழுது
- லாரி போக்குவரத்து

சுரங்க நடவடிக்கையினால் காற்று மாசு படுவதைத் தவிர்க்க கீழ்க்கண்ட வழிமுறைகள் பின்பற்றப்படும்.

- சுரங்க பணியின் போது சாலைகளில் தண்ணீர் தெளிப்பான் மூலம் நீர் தெளித்து தூசுகள் வெளிவராவண்ணம் தடுத்தல்.
 - துளையிடும் போது நீர் தெளித்தல்.
 - முறையான சாலை பராமரிப்பு
 - கல் கொண்டு செல்லும் வாகனத்தில் அதிக சுமைகள் ஏற்றுவதைத் தவிர்த்தல் தூசு வெளி வராவண்ணம் தார்ப்பாலின் மூலம் மூடி கொண்டு செல்லுதல்
 - அனைத்து இயந்திரங்கள் மற்றும் லாரிகளை சரியாக பராமரித்தல்
 - வாகன ஓட்டுனருக்கு முறையான பாதுகாப்பு மற்றும் சுற்றுச்சூழல் விழிப்புணர்வு பயிற்சியளித்தல்
 - குத்தகையில் இருந்து வாகனம் வெளியேறும் பகுதியில் டயர் தண்ணீர் தெளிப்பான் வசதியை அமைத்தல்.
 - டிஜிட்டல் ஸ்மோக் மீட்டர் மூலம் வாகன புகை பரிசோதனை.
 - குத்தகை சுற்றளவைச் சுற்றிலும் எல்லாப் பக்கங்களிலும் தகரத் தகடு/ பசுமை வலைஅமைத்தல்.
 - சுரங்கப்பகுதி, சாலை மற்றும் சாத்தியமான இடத்தில் அடர்ந்த மரங்களை வளர்த்து பசுமைவளையம் ஏற்படுத்துதல்



சுற்றுச்சூழல் தாக்கம் மற்றும் பராமரிப்பு பற்றிய அறிக்கையின் சுருக்கம் - திரு. எஸ்.சுப்புராஜ் அவர்கள் உடைகல் மற்றும் கிராவல் குவாரி - குத்தகை பரப்பு 1.58.0 ஹெக்டேர்-அப்பையநாயக்கன்பட்டி கிராமம், வெம்பக்கோட்டை வட்டம், விருதுநகர் மாவட்டம்.

சுரங்க நடவடிக்கையின் போது காற்றுச்சூழலில் உருவாகும் தாக்கம் கணினி மாதிரிகள் (AERMOD) மூலம் கணக்கிடப்பட்டுள்ளது.

சுரங்க நடவடிக்கைக்குப் பின்பும் காற்றில் சுவாசிக்கும் மிதக்கும் துகள்களின் அளவு (PM10) 55.1 $\mu\text{g}/\text{m}^3$ to 78.2 $\mu\text{g}/\text{m}^3$ ஆகவும், சுவாசிக்கும் நுண்மிதக்கும் துகள்களின் அளவு (PM2.5) 25.9 $\mu\text{g}/\text{m}^3$ to 37.6 $\mu\text{g}/\text{m}^3$ ஆக இருக்குமாறு கணக்கிடப்பட்டுள்ளது. இது சுரங்க நடவடிக்கைக்கு பின்னும் மத்திய மாசுக்கட்டுப்பாடு வாரியத்தால் நிர்ணயிக்கப்பட்ட சுவாசிக்கும் மிதக்கும் துகள்கள் (அதாவது PM_{10} - 100 $\mu\text{g}/\text{m}^3$, $\text{PM}_{2.5}$ - 60 $\mu\text{g}/\text{m}^3$), வரம்பிற்கு உட்பட்டே இருக்கும் என கண்டறியப்பட்டுள்ளது.

மேற்கண்ட பராமரிப்பு பணிகள் தொடர்ந்து செயல்படுத்தப்பட்டு சுற்றுச்சூழலில் பெறிதளவு தாக்கம் ஏற்படாமல் காற்றின் தன்மை பாதுகாக்கப்படும்.

4.1.2 நீர்ச்சூழல்:

சுரங்க நடவடிக்கையின் போது நீர் தெளித்தல்(Water Sprinkling), பசுமைப் போர்வை வளர்த்தல் (Green Belt), குடிநீர்மற்றும் இதர தேவைக்கு நாள் ஒன்றுக்கு சுமார் அதிகபட்சமாக 10.0கிலோ லிட்டர் நீர் பயன்படுத்தப்படும். தொடக்கத்தில் வெளி இடங்களிலிருந்து நீர் பெறப்படும். பின்பு சுரங்கத்தில் சேகரிக்கப்பட்ட மழை நீர் பயன்படுத்தப்படும்.

இந்த திட்டத்திலிருந்து வெளியேறும் கழிப்பறை கழிவுகள் செப்டிக் தொட்டியில் சேகரிக்கப்படும்.

குவாரியிலிருந்து உற்பத்தி முழுவதும் நேரடியாக நுகர்வோருக்கு அனுப்பப்படும் என்பதால், இந்த சுரங்கத்தில் கல் குவியல் அல்லது கழிவுக் கற்கள் எதுவும் இருக்காது. குவாரியில் விழும் மழை நீர் குவாரியின் அடி மட்டத்தில் உள்ள சம்பில்(SUMP) சேமிக்கப்படும்.

மேற்பரப்பில், குவாரியைச் சுற்றி மாலை வடிகால் கட்டப்பட்டு, இறுதியில் படிவு நீர் தொட்டிகள் மூலம் வெளியேறும் தெளிவான மழை நீர் வெளியேற்றப்படும்.

பாதுகாப்பு வளையப் பகுதியில் மரக்கன்றுகள் நடப்படும். இந்த நீர்நிலையில் எந்த கழிவுநீரையும் வெளியேற்றும் திட்டம் எதுவும் இல்லை.



சுற்றுச்சூழல் தாக்கம் மற்றும் பராமரிப்பு பற்றிய அறிக்கையின் சுருக்கம் - திரு. எஸ்.சுப்புராஜ் அவர்கள் உடைகல் மற்றும் கிராவல் குவாரி - குத்தகை பரப்பு 1.58.0 ஹெக்டேர்-அப்பையநாயக்கன்பட்டி கிராமம், வெம்பக்கோட்டை வட்டம், விருதுநகர் மாவட்டம்.

வைப்பாறு மற்றும் அதன் துணை நதி ஆகியவை குத்தகை பகுதியிலிருந்து 150மீ (வடக்கு) மற்றும் 350மீ (மேற்கு) தொலைவில் அமைந்துள்ளன. புவி இயற்பியல் ஆய்வின் அடிப்படையில், இந்த பகுதியில் 60 மீ ஆழம் வரை மிக குறைந்த நீர் ஊடுருவும் மற்றும் உற்பத்தி திறன் கொண்ட கடினமான பாறைகளை கொண்டதாக உள்ளதால் நீர் ஓட்ட தொடர்ச்சி குறைந்தே காணப்படும். மழைக்காலங்களில் வைப்பாறு ஆற்றில் மேற்பரப்பு நீர் மட்டுமே பாய்வதைக் காண முடிகிறது. மீதமுள்ள காலத்தில் அது கிட்டத்தட்ட வறண்டு காணப்படுகிறது. எனவே நிலத்தடி நீர் மற்றும் மேற்பரப்பு நீரின் மீது பெரிய தாக்கம் எதுவும் ஏற்படாது என்று எதிர்பார்க்கப்படுகிறது.

4.1.3 ஒலிச்சூழல்:

சுரங்க நடவடிக்கைகளின் போது இயக்கப்படும் வாகனங்களில் சத்தம் உருவாகும். சுரங்கப்பணியின் போது இயந்திரங்கள் மூலம் ஏற்படும் ஒலி தாக்கத்தின் அளவு அருகிலேயே கட்டுப்படுத்தப்படுவதால் தொழிற்சாலைக்கு அனுமதிக்கப்பட்டுள்ள வரம்பைவிட குறைவாக இருக்கும். அடர்த்தியான பசுமை வளையங்களை அமைத்தல், இயந்திரங்களின் வடிவமைப்பு மற்றும் பராமரிப்பு, ஒலி தவிர்க்கும் கருவி, ஒலித்தடைகளும், அடைப்பான்களும் பொருத்துதல் போன்ற நடவடிக்கைகளால் ஒலியின் அளவு குறைவாக இருக்கும். இவை சுற்றுச்சூழல் பாதுகாப்பு விதிகள் மற்றும் வரம்புகளுக்குள்ளேயே கட்டுப்படுத்தப்படும்.

4.1.4 நில அதிர்வு:

சென்னை, அண்ணா பல்கலைக்கழக சுரங்கப் பொறியியல் துறையால், நில அதிர்வு மற்றும் கட்டுப்படுத்தப்பட்ட வெடிப்பு அளவுகளின் வடிவமைப்பு குறித்த அறிவியல் ஆய்வு நடத்தப்பட்டது. தற்போதுள்ள மற்றும் முன்மொழியப்பட்ட குவாரிகள் அனைத்தையும் உள்ளடக்கிய ஒட்டுமொத்த கூட்டு சுரங்கப்பணியின் போது அருகிலுள்ள கட்டமைப்புகளுக்கு நில அதிர்வுகளால் எந்த ஒரு பாதிப்புகளும் ஏற்படாமல் இருக்க, அறிக்கையில் குறிப்பிட்டுள்ளபடி, கீழ்க்கண்ட நடவடிக்கைகள் மேற்கொள்ளப்படும்.



சுற்றுச்சூழல் தாக்கம் மற்றும் பராமரிப்பு பற்றிய அறிக்கையின் சுருக்கம் - திரு. எஸ்.சுப்புராஜ் அவர்கள் உடைகல் மற்றும் கிராவல் குவாரி - குத்தகை பரப்பு 1.58.0 ஹெக்டேர்-அப்பையநாயக்கன்பட்டி கிராமம், வெம்பக்கோட்டை வட்டம், விருதுநகர் மாவட்டம்.

- டிலே டெடனேட்டர்/ நானல் (Milli Second Delay Detonator/ Nonel பயன்படுத்தி கட்டுப்படுத்திய வெடிப்பு முறை (Control Blasting). மேற்கொள்ளுதல்.
- சரியான இடைவெளி விட்டுத் துளையிடுதல்.
- வெடி மருந்துகள் மிகக் குறைந்த அளவில் சார்ஜ் செய்தல்.
- சாத்தியமான இடங்களில் கல் உடைப்பான் (ROCKBRAKER) பயன்படுத்தப்படுதல்.
- திறமையான மற்றும் அனுபவம் வாய்ந்த நபரால் வெடித்தல் மற்றும் மேற்பார்வை மேற்கொள்ளப்படும்.

சுரங்க நடவடிக்கைகளினால் ஏற்படும் நிலஅதிர்வு கணினி மாதிரிகள் மூலம்கணக்கிடப்பட்டத்தில் சுரங்கப்பகுதி அருகில் DGMS விதித்துள்ள நில அதிர்வு வரம்பிற்கு வெகு குறைவாகவே உள்ளது. நில அதிர்வுகளால் எந்த தாக்கத்தையும் ஏற்படாமல் இருப்பதை உறுதி செய்ய வெடிப்புக்கான SOP பின்பற்றப்படும். மேற்கண்ட ஆய்வு கட்டுப்படுத்திய வெடிப்பு முறை, வடிவமைத்த குறைந்த அளவில் சார்ஜ் செய்வதன் மூலம் நிலஅதிர்வு அருகிலுள்ள கட்டமைப்புகளில் எந்த தாக்கத்தையும் ஏற்படாமல் இருப்பதை உறுதி செய்துள்ளது.

4.1.5 நிலச்சுழல்:

குத்தகைப் பகுதியில், சுரங்கப் பணிகளுக்குப் பிந்தைய கட்டத்தில், 1.23.0 ஹெக்டேர் சுரங்கப் பகுதி முழுவதும் நீர்நிலையாகவும், 0.03.0 ஹெக்டேர் சுரங்க சாலைகள் மற்றும் உள்கட்டமைப்புகளாகவும், 0.27.0 ஹெக்டேர் தாவரங்கள் மற்றும் 0.05.0 ஹெக்டேர் வேலிகளாகவும் இருக்கும். மனிதர்கள் மற்றும் விலங்குகள் கவனக்குறைவாக நுழைவதைத் தடுக்க முழு சுரங்கப் பகுதியும் முறையாக சுற்றி வேலி அமைத்து பாதுகாக்கப்படும். சுரங்கப் பணி பிந்தைய நிலையில், சுரங்கப்பணி மேற்கொண்ட இடத்தில் மழைநீரை சேகரிக்க பயன்படுத்தப்படும்.



சுற்றுச்சூழல் தாக்கம் மற்றும் பராமரிப்பு பற்றிய அறிக்கையின் சுருக்கம் - திரு. எஸ்.சுப்புராஜ் அவர்கள் உடைகல் மற்றும் கிராவல் குவாரி - குத்தகை பரப்பு 1.58.0 ஹெக்டேர்-அப்பையநாயக்கன்பட்டி கிராமம், வெம்பக்கோட்டை வட்டம், விருதுநகர் மாவட்டம்.

4.1.6 உயிர்ச்சூழல்:

குத்தகைப் பகுதியின் பெரும்பகுதி சுரங்கபணி மேற்கொண்ட பகுதியாகும். குத்தகைப் பகுதியில் உள்ள புதர்கள் மற்றும் புதர்களை அகற்றுவதைத் தவிர, பெரிய தாவரங்களை அகற்றுவது இல்லை. சுரங்கத்தின் அருகில் காணப்படும் மரங்கள், செடிகள், மற்றும் விலங்கினங்களுக்கு எந்த ஒரு பாதிப்பும் ஏற்படாத வண்ணம் சுரங்க நடவடிக்கையின் போது மேற்கூறிய பல்வேறு தடுப்பு நடவடிக்கைகள் மேற்கொள்ளப்படும். பாதுகாப்பு இடைவெளியில் பசுமை வளையம் வளர்க்கப்படும்.

4.1.7 சமூக பொருளாதார சூழல்:

குத்தகை நிலம் அனைத்தும் தனியார் பட்டா நிலமாகும். சுரங்க பகுதியில் வீடு மற்றும் குடியிருப்புகள் இல்லை . ஆகையால் நில இழப்போ அல்லது வீடுகள் மாற்றமோ இருக்காது. சுரங்க நடவடிக்கையின் மூலம் கீழ்க்கண்ட சமூக பொருளாதார முன்னேற்றம் ஏற்படவாய்ப்புள்ளது:

- சுமார் 18 பேருக்கு நேரடி வேலை வாய்ப்பு.
 - திட்ட நடவடிக்கைகளுடன் தொடர்புடைய கீழ்க்கண்டபல்வேறு நடவடிக்கைகள் மூலம் இப்பகுதியில் வருமான நிலைகள் மற்றும் வாழ்க்கைத் தரங்களை உயர்த்துவதற்கான கீழ்க்கண்டமறைமுக வேலைவாய்ப்பு:
 - கல் மற்றும் கிராவல் கொண்டு செல்வதற்கான வாகன போக்குவரத்து.
 - வாகனம் மற்றும் சுரங்க பணி சார்ந்த சிறு குறு தொழில்கள், வியாபாரம் மற்றவை.
 - ஒப்பந்த வேலை மற்றும் சேவை வாய்ப்பு
 - பாதுகாப்பு இடைவெளியில் பசுமை வளையம். மேற்கொள்ளப்படும்
 - மத்திய மாநிலத்திற்கு வரி மற்றும் இதர வாய்ப்புகள்.
- இப்பகுதியின் சமூக பொருளாதார மேம்பாட்டு நடவடிக்கைகளுக்காக ரூபாய் 5.00லட்சம் ஒதுக்கீடு செய்யப்பட்டுள்ளது.



சுற்றுச்சூழல் தாக்கம் மற்றும் பராமரிப்பு பற்றிய அறிக்கையின் சுருக்கம் - திரு. எஸ்.சுப்புராஜ் அவர்கள் உடைகல் மற்றும் கிராவல் குவாரி - குத்தகை பரப்பு 1.58.0 ஹெக்டேர்-அப்பையநாயக்கன்பட்டி கிராமம், வெம்பக்கோட்டை வட்டம், விருதுநகர் மாவட்டம்.

- இந்த தொகை அருகில் உள்ள பள்ளி கட்டிடங்கள் பழுதுபார்ப்பது, பராமரிப்பு, சீர்செய்ய பயன்படுத்தப்படும்.

தேவை மற்றும் முன்னுரிமையின் அடிப்படையில் உள்ளூர் மக்களுடன் கலந்தாலோசித்து இவை அனைத்தும் செயல்படுத்தப்படும்.

முறையான மற்றும் விஞ்ஞான பூர்வமான சுரங்கபணியில் மேற்கொள்வதன் மூலமும், அனைத்து சுற்றுச்சூழல் தடுப்பு நடவடிக்கைகளையும் செயல்படுத்துவதன் மூலமும் பெரியளவு பாதிப்புகளும் ஏற்படாமல் உறுதி செய்யப்படும்.

4.1.8 போக்குவரத்துமீதானதாக்கம்:

இந்த குத்தகை பகுதியிலிருந்து தோண்டியெடுக்கப்படும் பொருட்கள் நேரடியாக பயனாளிகளுக்கு சாலை வழியாக கொண்டு செல்லப்படும். திட்ட நடவடிக்கைகளின் போது, மணிக்கு 2 பயணங்கள் இருக்கும். இந்த திட்டத்தின் போக்குவரத்து பாதை முறையாக பராமரிக்கப்படும்.பின்வரும் தடுப்பு நடவடிக்கைகள் மேற்கொள்ளப்படும்.

- சுரங்க மற்றும் அதை சுற்றியுள்ள சாலை பகுதிகள் மற்றும் கற்களில் நீர் தெளித்து லாரிகள் மூலம் கொண்டு செல்லும்போது தூசிகள் வெளிவரவண்ணம் கட்டுப்படுத்த்துதல்.
- சம்பந்தப்பட்ட துறையுடன் கலந்தாலோசித்து போக்குவரத்துச் சாலையின் இருபுறமும் மரங்களை நடவு செய்தல்.
- சாலைகளை முறையாக பராமரித்தல்
- வாகனங்களை முறையாக பராமரித்தல்
- கல் ஏற்றிவரும் டிப்பர் லாரிகளில் அதிக சுமைகளைத் தவிர்ப்பது.
- லாரிகளில் தார்பலின் கொண்டு மூடுதல்.
- வேகத்தைக் கட்டுப்படுத்துதல்

4.1.9 கழிவு மேலாண்மை:

இந்த சுரங்கத்தில் இருந்து கழிவு உற்பத்தி எதுவும் இல்லை. தமிழக அரசு. GO(Ms)No.84 படி பிளாஸ்டிக் பொருட்களின் பயன்பாடுசுரங்க பகுதியில் தடை செய்யப்படும். தொழிலாளர்கள் மீண்டும் பயன்படுத்தக்கூடிய பொருளைப் பயன்படுத்த ஊக்குவிக்கப்படுவார்கள்.



சுற்றுச்சூழல் தாக்கம் மற்றும் பராமரிப்பு பற்றிய அறிக்கையின் சுருக்கம் - திரு. எஸ்.சுப்புராஜ் அவர்கள் உடைகல் மற்றும் கிராவல் குவாரி - குத்தகை பரப்பு 1.58.0 ஹெக்டேர்-அப்பையநாயக்கன்பட்டி கிராமம், வெம்பக்கோட்டை வட்டம், விருதுநகர் மாவட்டம்.

5.1 சுற்றுச்சூழல் கண்காணிப்பு திட்டம்:

சுற்றுச்சூழல் நிர்ணயிக்கப்பட்ட தரஅளவுகளுக்குள்ளவாறு கண்காணிப்பதற்கும், பல்வேறுகட்டுப்பாட்டு நடவடிக்கைகளை நடைமுறைப்படுத்துவதை கண்காணிப்பதற்கும் பொருத்தமான சுற்றுச்சூழல் கண்காணிப்பு திட்டம் நடைமுறைப்படுத்தப்படும்.

சுரங்க மேலாளர் மூலம் பல்வேறு சுற்றுச்சூழல் கட்டுப்பாட்டு நடவடிக்கைகள் உடனடியாகவும் திறம்படவும் மேற்கொள்ளப்படும்.

சுற்றுச்சூழல் நடவடிக்கைகளுக்காக ரூபாய் 17.19 லட்சம் மூலதனமாக (CAPITAL COST) ஒதுக்கீடு செய்யப்பட்டுள்ளது. இதை தவிர ஆண்டுக்கு ரூபாய் 15.15 லட்சம் தொடர் செலவினம் (RECURRING COST) கீழ் செலவிடப்படும்.

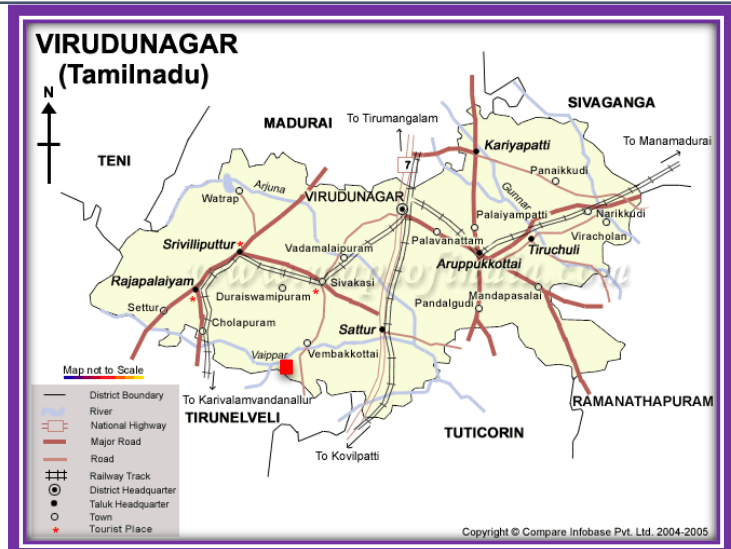
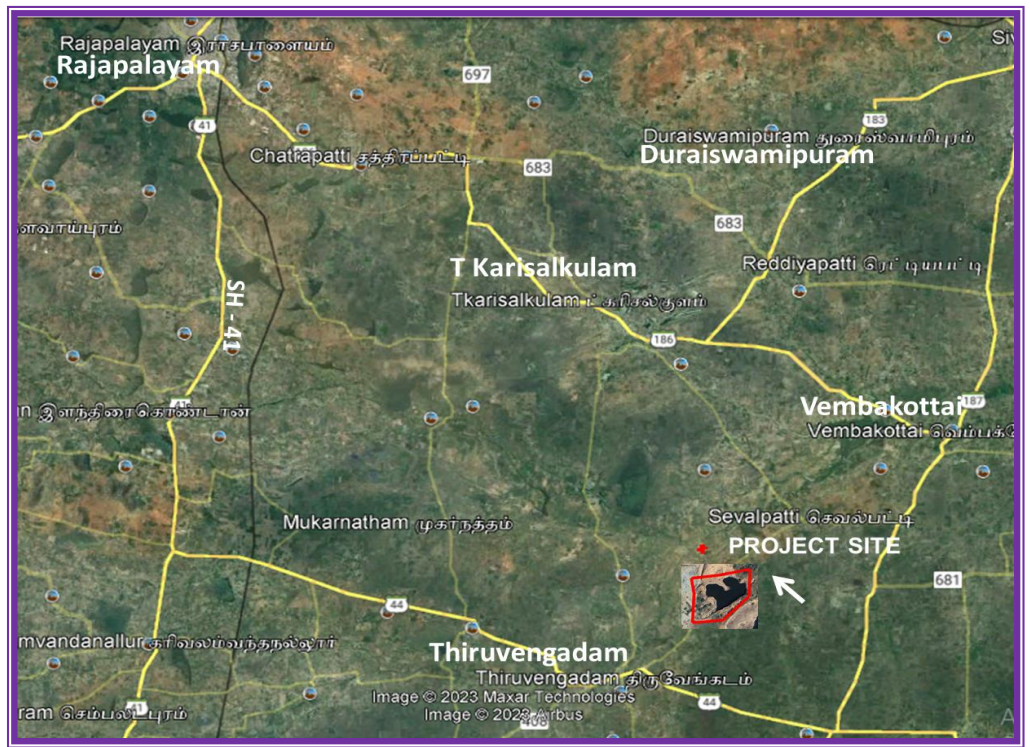
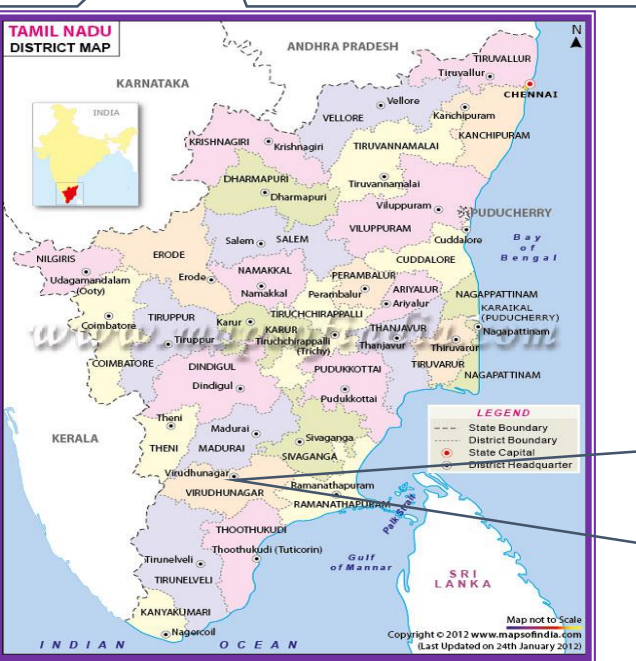
இந்த திட்டத்திற்காக மேற்கொள்ளப்பட்ட தற்போதைய சுற்றுச்சூழல் கண்காணிப்பு, தற்போதுள்ள குவாரியின் ஒட்டுமொத்த தாக்கத்தை பிரதிபலிக்கிறது.

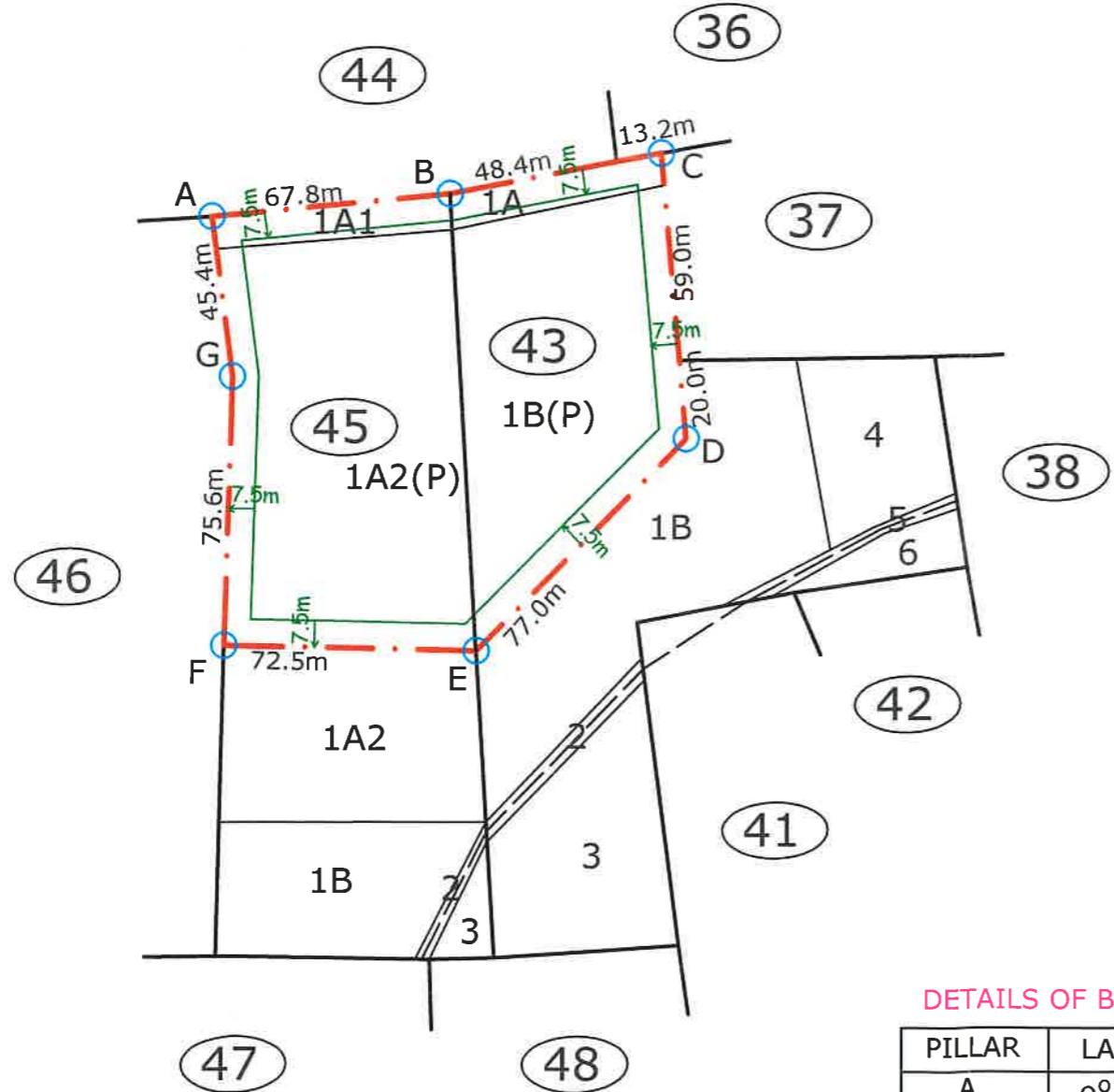
6.1 முடிவுரை:

சுரங்க பணியின் போது பயன்படுத்த உள்ள நவீன தொழில்நுட்பம் மற்றும் மாசுக்கட்டுப்பாட்டு முறைகளால், சுற்றுச்சூழலில் பெரிய அளவு பாதிப்பு ஏற்படாமல் சுற்றுச்சூழல் வாரியத்தால் வரையறுக்கப்பட்ட தர அளவுக்குள்ளேயே கட்டுப்படுத்தப்பட்டு இருக்கும். சுரங்க பணியின் மூலம் வேலைவாய்ப்பு மற்றும் பல்வேறு சமூக முன்னேற்ற நலன்கள் உருவாகும். இதைத் தவிர மத்திய மற்றும் மாநில அரசாங்கங்கள் நிதிவருவாய் மூலம் GST வரி, போன்றவை நேரடியாக மற்றும் மறைமுகமாக கிடைக்கும். இது தவிர, இது கட்டுமானத் தொழிலின் மூலப்பொருட்களின் தேவையையும் பூர்த்தி செய்யும்.



LOCATION PLAN





NAME OF THE APPLICANT:
 S. SUBBURAJ, S/o. SHANMUGARAJ,
 D.No.7/112, KUNDAMPATTI VILLAGE,
 SEVALPATTI POST, THIRUVENKADAM TALUK,
 TENKASI DISTRICT - 626 140.

DISTRICT : VIRUDHUNAGAR
 TALUK : VEMBAKOTTAI
 VILLAGE : APPAIYANAICKANPATTI
 S.F.Nos : 43/1A,1B(P) & 45/1A1,1A2(P)
 EXTENT : 1-58.00 HECTARE.

S.F.Nos	EXTENT (Ha)
43/1A	0-06.0
43/1B(P)	0-65.0
45/1A1	0-06.5
45/1A2(P)	0-80.5
TOTAL	1-58.0 Ha.

INDEX:-
 LEASE RENEWAL BOUNDARY - . - . -
 SAFETY DISTANCE 7.5M —
 BOUNDARY PILLARS ○ A B C . .

ROUGHSTONE/JELLY/GRAVEL QUARRY
LEASE PLAN
 SCALE:- 1: 2000

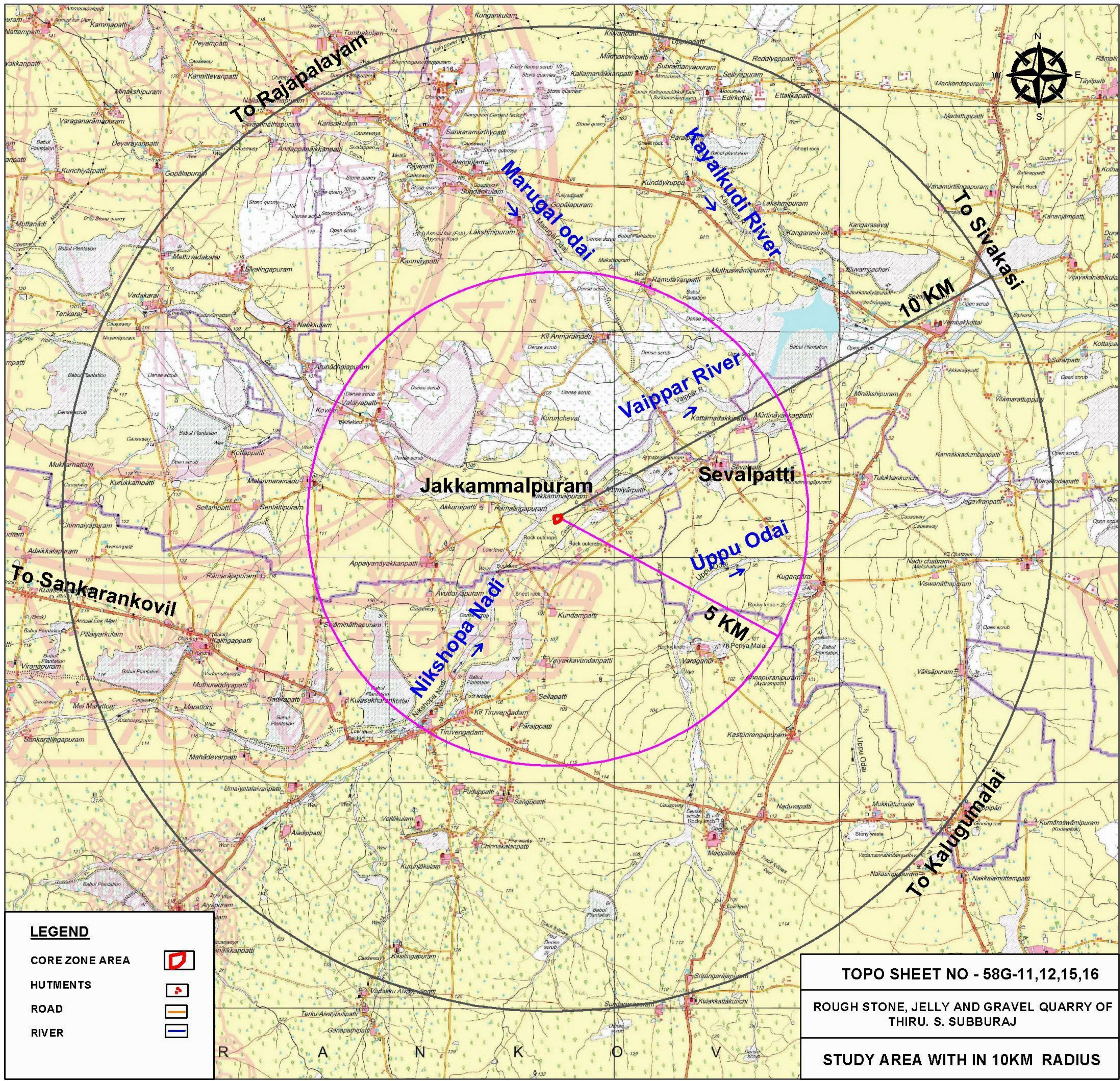
ALL PLANS AND SECTIONS ARE PREPARED
 BASED ON THE LEASE MAP AUTHENTICATED
 BY STATE GOVERNMENT.

G. Ravichandran
G.RAVICHANDRAN, M.Sc., PGD.MEM.,
MINING GEOLOGIST
RQP / MAS / 197 / 2005 / A
VALID UPTO: 12.12.2025

DETAILS OF BOUNDARY PILLARS

PILLAR	LATITUDE	LONGITUDE
A	9° 17' 56.7"	77° 41' 49.8"
B	9° 17' 57.0"	77° 41' 52.0"
C	9° 17' 57.5"	77° 41' 54.6"
D	9° 17' 55.1"	77° 41' 54.5"
E	9° 17' 53.0"	77° 41' 52.3"
F	9° 17' 52.8"	77° 41' 49.9"
G	9° 17' 55.2"	77° 41' 50.0"

242 / 1005



To Rajapalayam

To Sivakasi

To Sankarankovil

To Kalugumalai

Jakkammalpuram

Sevalpatti

10 KM

5 KM

LEGEND

CORE ZONE AREA



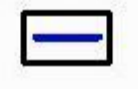
HUTMENTS



ROAD



RIVER



TOPO SHEET NO - 58G-11,12,15,16

ROUGH STONE, JELLY AND GRAVEL QUARRY OF THIRU. S. SUBBURAJ

STUDY AREA WITH IN 10KM RADIUS

R A N K O V