

பிப்ரவரி

2024

பொது விசாரணையை நடத்துவதற்கான திட்ட சுருக்கம்

“திரு.வ.சசிகுமார் உடைக்கல் மற்றும் கிராவல்
குவாரி மொத்தம் 2.05.0 ஹெக்டேர்”

புல எண்கள்: 30/1, 30/3, 30/4, 30/5, 30/6, 30/7, 30/8A,
30/9, 30/10, 30/11 மற்றும் 31/2 கிள்ளுகுளவாய்ப்பட்டி
கிராமம், குளத்தூர் வட்டம், புதுக்கோட்டை
மாவட்டம், தமிழ்நாடு.

திட்ட ஆதரவாளர்:

திரு.வ.சசிகுமார்,
த/பெ. பி.வரதராஜன்,,
எண்.13சி, செல்வபுரம் 1வது குறுக்குத்தெரு,
திருவெறும்பூர், திருவெறும்பூர் வட்டம்,
திருச்சிராப்பள்ளி மாவட்டம் - 620 013

திட்டத்தின் கீழ் திட்டமிடப்பட்டது 1(a) வகை B₁

தயாரித்தவர்:

Ecotech Labs Pvt. Ltd.



NABET அங்கீகாரம் பெற்ற EIA ஆலோசகர்
48, 2nd பிரதான சாலை,
ராம் நகர் தெற்கு விரிவாக்கம்,
பள்ளிக்கரணை

திட்டச்சுருக்கம்

1. திட்ட பின்னணி

முன்மொழியப்பட்ட உடைக்கல் குவாரி மற்றும் கிராவல் திட்டத்தின் மொத்த அளவு 2.07.0 ஹெக்டேர். இது புதுக்கோட்டை மாவட்டத்தில் குளத்தூர் தாலுகாவில் உள்ள கிள்ளுகுளவாய்ப்பட்டி கிராமத்தின் புல எண் 30/1, 30/3, 30/4, 30/5, 30/6, 30/7, 30/8A, 30/9, 30/10, 30/11 & 31/2 உள்ள பட்டா நிலமாகும். திட்டத்தின் வகை B1 (கூட்டு வகை) சார்ந்தது,. குத்தகைப் பகுதி ஏற்ற இறக்கம் நிலப்பரப்புடன் திட்ட தளத்தின் தென்மேற்குப் பக்கமாக சாய்ந்துள்ளது , இது எந்த வகையான தாவரங்களையும் தக்கவைக்காது.

குவாரி நடவடிக்கை மேற்கொள்ள திறந்த வெளி சுரங்க வழிமுறைகள் மேற்கொள்ளப்படுகிறது, பெஞ்ச் உயரம் 5.0 மீட்டர் மற்றும் 5.0 மீட்டர் பெஞ்ச் அகலத்துடன் மேற்கொள்ள உத்தேசிக்கப்பட்டுள்ளது. இந்த குவாரியிலிருந்து கனிமத்தை பிரித்தெடுத்தல், துளையிடுதல் மற்றும் வெடித்தல், கனமான பூமி நகரும் கருவிகளைப் பயன்படுத்தப்படுகிறது.

குவாரி ஆழம் 42.0 மீ (பூமியின் தரை மட்டத்திலிருந்து மேல் 6 மீட்டர் மற்றும் பூமியின் தரை மட்டத்திலிருந்து கீழே 36 மீட்டர் ஆழம் வரை சுரங்கத்திலிருந்து கனிமம் எடுக்கப்படும். மொத்த உடைக்கலின் புவியியல் இருப்பு சுமார் 6,58,190 கனமீட்டர் மற்றும் கிராவல் புவியியல் இருப்பு சுமார் 32,588 கனமீட்டர் அதில் சுரங்கக்கூடிய இருப்புக்கள் உடைக்கல் 1,42,690 கனமீட்டர் மற்றும் கிராவல் 20,566 கனமீட்டர் ஆகும். ஐந்து ஆண்டுகளில் திட்டமிடப்பட்ட அளவு உடைக்கல் 1,42,690 கனமீட்டர் கிராவல் 20,566 கனமீட்டர் ஆகும்.

இந்த சுரங்க திட்டத்தை புதுக்கோட்டை மாவட்டத்தில் உள்ள புவியியல் மற்றும் சுரங்க துறை துணை இயக்குனரால் அங்கீகரிக்கப்பட்டுள்ளது (கடிதம் எண் Rc.No: 382/2022 (G&M) நாள் 02.02.2023. இந்த சுரங்க குவாரியில், வனவிலங்கு பாதுகாப்பு சட்டம் 1972 இன் படி 15 கிமீ சுற்றளவில் CRZ மண்டலம் அல்லது

மேற்கு தொடர்ச்சி மலைகள் அல்லது அறிவிக்கப்பட்ட பறவைகள் சரணாலயங்கள் அல்லது வனவிலங்கு சரணாலயங்கள் எதுவும் இல்லை.

இந்த குவாரி செயல்பாட்டிற்கு தேவைப்படும் தண்ணீர் அளவு 2.0 KLD ஆகும். (1.0 KLD) குடிநீர் தேவைக்கு அருகில் உள்ள அங்கீகரிக்கப்பட்ட தண்ணீர் விற்பனையாளர்களிடம் இருந்து பெற்றுக்கொள்ளலாம், பிற தேவையான (0.5 KLD) மற்றும் (0.5 KLD) தண்ணீரின் தேவையை தென்மேற்கில் 0.82 கிமீ தொலைவில் அமைந்துள்ள கிள்ளுகுளவாய்ப்பட்டி கிராமத்தில் உள்ள தண்ணீர் விற்பனையாளர்களிடம் இருந்து பெற்றுக்கொள்வோம்

திட்டச் செலவு சுமார் ரூ. 49,95,000/- (நாற்பத்தொன்பது இலட்சம் தொண்ணூற்றி ஐந்தாயிரம் ரூபாய் மட்டும்). மொத்த சுற்றுச்சூழல் மேலாண்மை திட்டம் (EMP) செலவு 3,50,000/- (மூன்று லட்சத்து ஐம்பதாயிரம் ரூபாய் மட்டுமே).

2. திட்டத்தின் இயல்பு மற்றும் அளவு

முன்மொழியப்பட்ட உடைக்கல் மற்றும் கிராவல் குவாரி திட்டத்தின் மொத்த அளவு 2.07.0 ஹெக்டேர். இது புதுக்கோட்டை மாவட்டத்தில் உள்ள குளத்தூர் தாலூக்காவின் கிள்ளுகுளவாய்ப்பட்டி கிராமத்தில் அமைந்துள்ளது.

கனிமம் : உடைக்கல் மற்றும் கிராவல்

மாவட்டம் : புதுக்கோட்டை

தாலுகா : குளத்தூர்

கிராமம் : கிள்ளுகுளவாய்ப்பட்டி

புல எண் : 30/1, 30/3, 30/4, 30/5, 30/6, 30/7, 30/8A, 30/9, 30/10, 30/11 & 31/2

பரப்பளவு : 2.07.0 ஹெக்டேர்

அட்டவணை 1: திட்டத்தின் சுருக்கம்

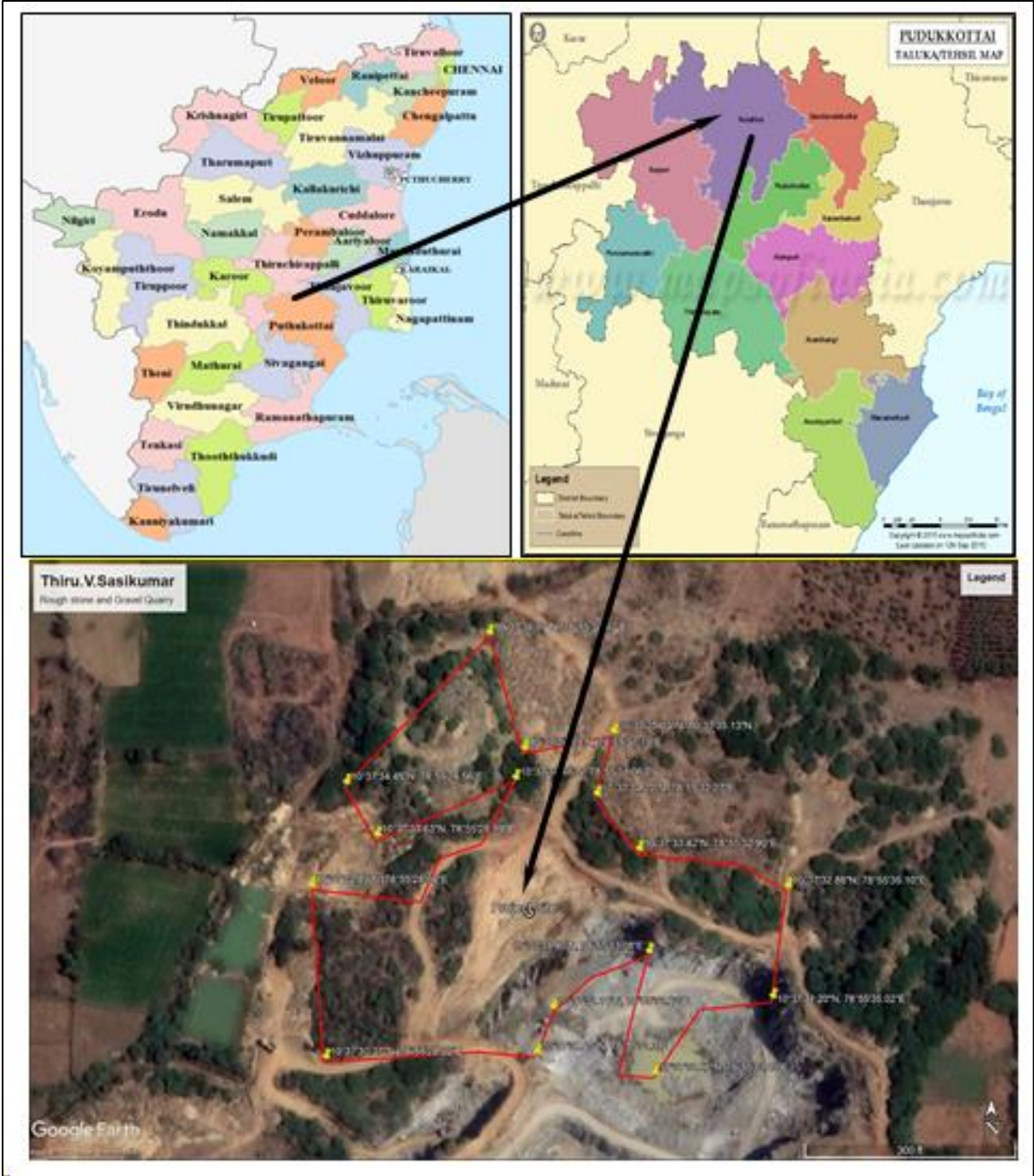
எண்	விவரங்கள்	விவரங்கள்
1.	அட்சரேகை	10°37'32.8909" N to 10°37'30.3691" N
2.	தீர்க்கரேகை	78°55'35.0961" E to 78°55'28.2057" E
3.	கடல் மட்டத்திற்கு மேல் உள்ள தளத்தின் உயரம்	சராசரி கடல் மட்டத்திற்கு மேல் 122.0 மீட்டர் உயரம்.
4.	நில அமைப்பு	ஏற்ற இறக்கமான நிலப்பரப்பு
5.	நில வகைப்பாடு	பட்டா நிலம்
6.	குத்தகை பரப்பளவு	2.07.0 ஹெக்டேர்
7.	அருகிலுள்ள நெடுஞ்சாலை	MDR 833 - குன்னாண்டார்கோவில் - செங்கிப்பட்டி ரோடு - 1.04 கி.மீ - தென்கிழக்கு SH 99 - திருக்காட்டுப்பள்ளி - செங்கிப்பட்டி - பட்டுக்கோட்டை ரோடு - 8.43 கிமீ - கிழக்கு NH 36 - புதுக்கோட்டை - தஞ்சை சாலை - 10.75 கிமீ - தென்கிழக்கு
8.	அருகிலுள்ள ரயில் நிலையம்	கீரனூர் ரயில் நிலையம் - 15.79 கிமீ - மேற்கு.
9.	அருகிலுள்ள விமான நிலையம்	திருச்சிராப்பள்ளி சர்வதேச விமான நிலையம் - 27.81 கிமீ - வடமேற்கு.
10.	அருகிலுள்ள நகரம்/ டவுன்	டவுன் - கீரனூர் - 15.85 கி.மீ - தென்மேற்கு. நகரம் - புதுக்கோட்டை - 27.55 கி.மீ - தென்மேற்கு. மாவட்டம் - புதுக்கோட்டை - 27.55 கி.மீ - தென்மேற்கு.
11.	ஆறுகள்	15 கி. மீ சுற்றளவில் ஆறுகள் இல்லை
12.	கண்மாய் / குளம்	<ul style="list-style-type: none"> பட்டி கண்மாய் - 1.14 கிமீ - தென்மேற்கு செனல்வெட்டி குளம் - 0.30 Km - மேற்கு தென்மேற்கு

		<ul style="list-style-type: none"> • திட்டான் குளம் - 0.22 கிமீ - வடக்கு வடமேற்கு • மரேய குளம் - 0.41 கிமீ - வடக்கு • புது குளம் - 0.44 கிமீ - வடமேற்கு • சன்னாசி குளம் - 0.72 கிமீ - மேற்கு • கரடிவயல் ஏரி - 4.38 கிமீ - தென்மேற்கு • தென்மாலூர் ஏரி - 2.89 கிமீ - தென்மேற்கு • குன்னந்தர்கோயில் ஏரி - 3.76 கிமீ - தென்மேற்கு • குளத்தூர் ஏரி - 4.21 கிமீ - தென்மேற்கு
13.	மலைகள் / பள்ளத்தாக்குகள்	15 கி. மீ சுற்றளவில் மலைகளோ அல்லது பள்ளத்தாக்குகளோ இல்லை.
14.	தொல் பொருள் ஆரய்ச்சி இடங்கள்	<ul style="list-style-type: none"> • பாறையால் வெட்டப்பட்ட சிவன் குகைக் கோயில் மற்றும் நூறு தூண்கள் கொண்ட மண்டபம் அல்லது பீடத்தின் முன்பகுதியில் சக்கரங்களுடன் கூடிய கார் மண்டபம், குன்னந்தர் கோவில் - 5.65 கிமீ - தென்மேற்கு • பெருமாள் & சிவன் பாறை வெட்டு கோவில் - மலையடிப்பட்டி - 4.43 கிமீ - வடமேற்கு • சிவன் கோயில் - விசாலூர் - 6.83 கிமீ - வடக்கு வடமேற்கு • டோல்மென்ஸ் & அர்ன்ஸ் - செங்கலூர் - 6.58 கிமீ - வடமேற்கு
15.	தேசிய பூங்காக்கள் / வனவிலங்கு/பறவைகள் சரணாலயங்கள்	15 கி. மீ சுற்றளவில் இல்லை

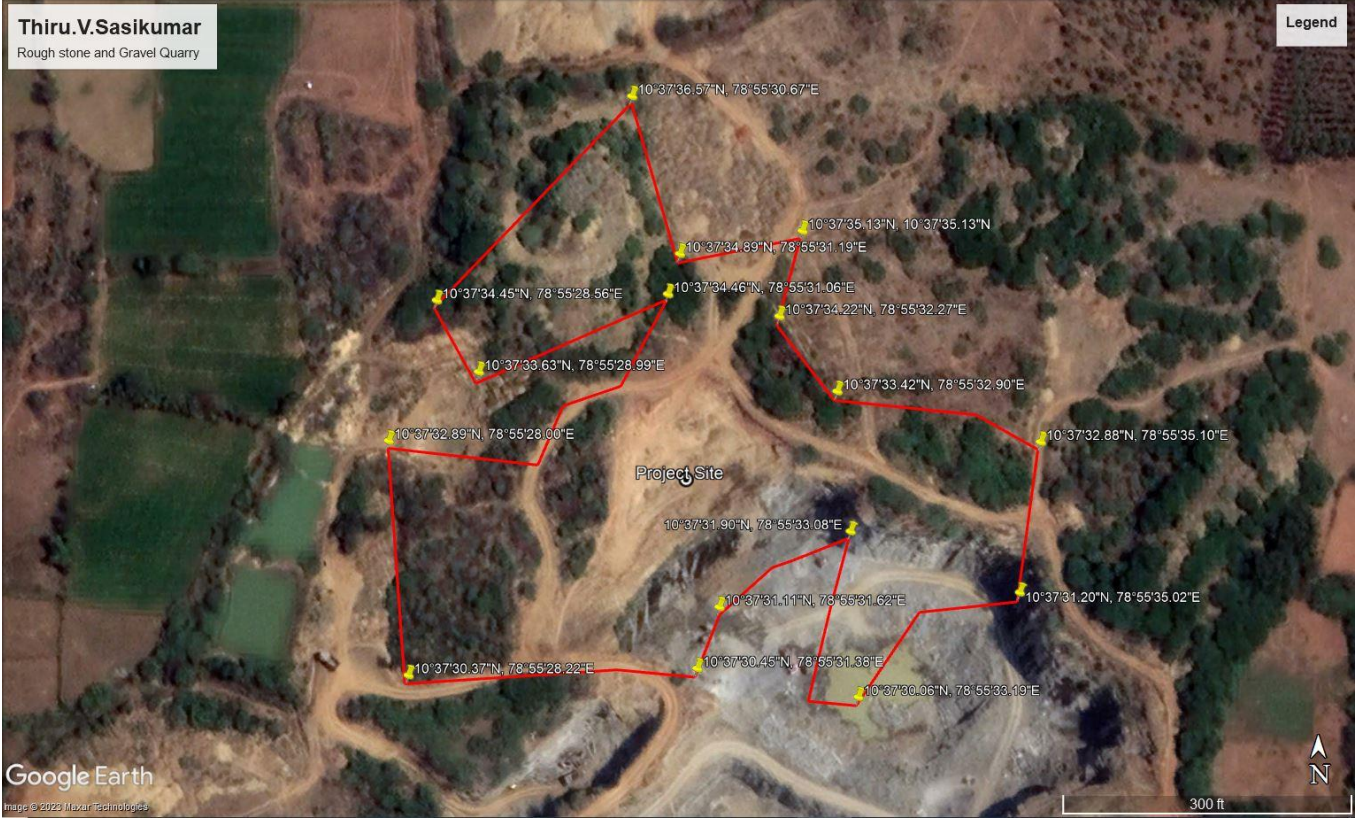
16.	ஒதுக்கப்பட்ட பாதுகாக்கப்பட்ட காடுகள்	<ul style="list-style-type: none"> • கிள்ளுக்கோட்டை காப்புக்காடு - 3.16 கி.மீ - வடக்கு • கோமாபுரம் காப்புக்காடு - 5.68 கி.மீ - கிழக்கு • துடிம்பாறை காப்புக்காடு - 7.20 கி.மீ - தெற்கு
17.	நில அதிர்வு	முன்மொழியப்பட்ட குத்தகை பகுதி நில அதிர்வு மண்டலம்- II (குறைந்த ஆபத்து பகுதி) இன் கீழ் வருகிறது

3. திட்டத்தின் தேவை

- முன்மொழியப்பட்ட சுரங்க நடவடிக்கைகள் அனைத்து கட்டுமான மற்றும் உள்கட்டமைப்பு திட்டங்களின் முதுகெலும்பாகும், ஏனெனில் கட்டுமானத்திற்கான மூலப்பொருள் அத்தகைய சுரங்கத்திலிருந்து மட்டுமே கிடைக்கிறது. பிரித்தெடுக்கப்பட்ட உடைக்கல் புதுக்கோட்டை மாவட்டத்தின் கல் நொறுக்கி கொண்டு செல்லப்படும்.
- இயற்கையான உடைக்கல் மற்றும் நொறுக்கிய கற்கள் கட்டுமான திட்டங்கள் அத்துடன் ரியல் எஸ்டேட்டில் கட்டுமான திட்டங்களுக்கு அதிக தேவை உள்ளது
- அருகிலுள்ள கட்டிட ஒப்பந்தக்காரர்கள், சாலை ஒப்பந்தக்காரர்கள் மற்றும் அருகிலுள்ள கிராமவாசிகளுக்கு நொறுக்குத் திரட்டுகளை உற்பத்தி செய்வதற்காக உடைக்கல் குவாரி செய்யப்படுகிறது
- வெட்டப்பட்ட முழு இருப்புக்களையும் குவாரி செய்தபின், அருகிலுள்ள கிணறுகளுக்கு செயற்கை ரீசார்ஜ் செய்ய இப்பகுதி நீர் தேக்கமாக பயன்படுத்தப்படும்.



படம் :1 திட்டத் தளத்தின் இருப்பிட வரைபடம்



படம் :2 முன்மொழியப்பட்ட சுரங்க திட்டத்தின் கூகிள் வரைபடம்

4. சார்னோகைட்

சார்னோகைட் மற்றும் வரிப்பாறை இணைவு பொதுவாக உடைகல்லாக குவாரி செய்யப்படுகிறது. இது கட்டிடம் கட்டுதல், சாலைகள் அமைத்தல் மற்றும் வெற்றுத் தொகுதிகள், தூண் கற்கள், எம்-மணல் போன்ற மதிப்பு கூட்டப்பட்ட தயாரிப்புகளைத் தயாரிக்கப் பயன்படுகிறது. சாம்பல் நிறத்தில் இருக்கும் பாரிய உட்களாக சார்னோகைட் ஏற்படுகிறது. அளவு நடுத்தரத்திலிருந்து கரடுமுரடான தானியத்திற்கு மாறுபடும். சார்னோகைட் குவார்ட்ஸ், ஃபெல்ட்ஸ்பார் மற்றும் ஆர்தோபிராக்ஸீன் ஆகியவற்றால் ஆனது. சில இடங்களில் சார்னோகைட்டில் உள்ள உருமாற்ற கிளிசிக் பேண்டிங் (மாற்று இருண்ட மற்றும் கருப்பு நிறம்) கவனிக்கப்படுகிறது. மேல் பகுதியில், இது வரிப்பாறை இணைவு தோற்றத்தை அளிக்கிறது ஆனால் கீழே 1-5m ஆழம் சாம்பல் நிறத்தின் பொதுவான சார்னோகைட் ஆகும்.

5. புவியியல் வளங்கள்

கிராவல்:

இந்த பகுதியில் உள்ள கிராவல் அடுக்கு 2.0 மீ மற்றும் கிரவேலின் மொத்த அளவு 32,588 மீ ஆக இருப்புகள் கணக்கிடப்பட்டுள்ளன.

கிடைக்கக்கூடிய புவியியல் இருப்பு முறையே 6,58,190 கனமீட்டராக மதிப்பிடப்பட்டுள்ளது, இது அனுமதிக்கப்பட்ட ஆழம் வரை 100% மீட்டெடுப்பு விகிதத்தில் உள்ளது. கிரவேலின் 2 மீட்டர் ஆழம் வரையிலும், உடைக்கல் 40 மீட்டர் ஆழம் வரையிலும் கணக்கிடப்படுகிறது. மொத்த ஆழம் - 42.0 மீ (தரை மட்டத்திற்கு மேல் - 6 மீ மற்றும் தரை மட்டத்திற்கு மேல் கீழே - 36 மீ)

அட்டவணை 2. மொத்த புவியியல் இருப்பு வளங்கள்

பிரிவு	பெ ஞ்ச்	நீ (மீ)	அ (மீ)	உ (மீ)	அளவு (கன மீட்டர்)	உடைக்கல் இருப்பு கனமீட்டர் @ 100%	கிராவல் கன மீட்டர்
XY-AB	I	82	51	2			8364
	II	82	51	5	20910	20910	
	III	82	51	5	20910	20910	
	IV	82	51	5	20910	20910	
	V	82	51	5	20910	20910	
	VI	82	51	5	20910	20910	
	VII	82	51	5	20910	20910	
	VIII	82	51	5	20910	20910	
	IX	82	51	5	20910	20910	
மொத்தம்					167280	167280	8364
X1Y1- CD	I	87	83	2			14442
	II	55	83	5	22825	22825	
	III	87	83	5	36105	36105	

	IV	87	83	5	36105	36105	
	V	87	83	5	36105	36105	
	VI	87	83	5	36105	36105	
	VII	87	83	5	36105	36105	
	VIII	87	83	5	36105	36105	
	IX	87	83	5	36105	36105	
மொத்தம்					275560	275560	14442
X1Y1- EF	I	73	67	2			9782
	II	73	67	5	24455	24455	
	III	73	67	5	24455	24455	
	IV	73	67	5	24455	24455	
	V	73	67	5	24455	24455	
	VI	73	67	5	24455	24455	
	VII	73	67	5	24455	24455	
	VIII	73	94	5	34310	34310	
	IX	73	94	5	34310	34310	
மொத்தம்					215350	215350	9782
மொத்தம்					658190	658190	32588

5.2 ஆண்டு வாரியான வளர்ச்சி மற்றும் உற்பத்தி

அட்டவணை 3. ஐந்து வருடம் வாரியாக உற்பத்தியின் அளவு

ஆண்டு	பிரிவு	பெஞ்ச்	நீ (மீ)	அ (மீ)	உ (மீ)	அளவு (கன மீட்டர்)	உடைக்கல் உற்பத்தி கன மீட்டர்	கிராவல் கன மீட்டர்
முதல் ஆண்டு	XY-AB	I	65	31	2			4030
		II	61	27	5	8235	8235	
		III	51	17	5	4335	4335	
	X1Y1-CD	I	79	60	2			9480

		II	55	56	5	15400	15400		
	X1Y1-EF	I	63	56	2			7056	
		II	61	54	5	16470	16470		
மொத்தம்						44440	44440	20566	
இரண்டாம்	X1Y1-CD	III	77	46	5	17710	17710		
ஆண்டு	X1Y1-EF	III	56	49	5	13720	13720		
மொத்தம்						31430	31430		
மூன்றாம்	X1Y1-CD	IV	72	36	5	12960	12960		
ஆண்டு	X1Y1-EF	IV	51	44	5	11220	11220		
மொத்தம்						24180	24180		
நான்காம்	X1Y1-CD	V	67	26	5	8710	8710		
ஆண்டு	X1Y1-EF	V	46	39	5	8970	8970		
மொத்தம்						17680	17680		
ஐந்தாம்	ஆண்டு	X1Y1-CD	VI	62	16	5	4960	4960	
		X1Y1-EF	VI	41	34	5	6970	6970	
			VII	36	29	5	5220	5220	
			VIII	26	41	5	5330	5330	
			IX	16	31	5	2480	2480	
மொத்தம்						24960	24960		
மொத்தம்						142690	142690	20566	

6. கனிமம்

குவாரி நடவடிக்கை மேற்கொள்ள திறந்த வெளி சுரங்க வழிமுறைகள் மேற்கொள்ளப்படுகிறது, பெஞ்ச் உயரம் 5.0 மீட்டர் மற்றும் 5.0 மீட்டர் பெஞ்ச் அகலத்துடன் மேற்கொள்ள உத்தேசிக்கப்பட்டுள்ளது. குவாரி செயல்பாட்டில் ஆழமற்ற ஜாக் சுத்தி துளையிடுதல், குழம்பு வெடித்தல், ஏற்றுதல் மற்றும் போக்குவரத்து ஆகியவை அடங்கும்.

செயல்முறை விளக்கம்

- புவியியல் வளங்களை அறிந்துகொள்ள புவியியல் விசாரணை செய்யப்படுகிறது
- மேல்மண்ணை பிரித்தெடுக்க எஸ்கேவேட்டர் பயன்படுத்தப்படுகிறது. பிரித்தெடுத்த மண்ணை நேரடியாக டிப்பர்க்கு செலுத்த வேண்டும்.
- உடைகல்லை பிரித்தெடுக்க பயன்படுத்தும் செயல்முறைகள் வெடித்தல் மற்றும் தோண்டுதல் ஆகும்
- ஜாக்ஹாமர் (32 mm) விட்டம் கொண்ட ஆழமற்ற துளையிடுதல்.
- குறைந்தபட்ச வெடி மருந்துகளை பயன்படுத்துதல்
- கனிமமானது டிப்பர்கள் மற்றும் எஸ்கேவட்டர்கள் மூலம் கொண்டு செல்லப்படும்.

7.நீர் தேவை

இந்த சுரங்கத் திட்டத்திற்கான மொத்த நீர் தேவை 2.0 KLD ஆகும். அருகிலுள்ள கிள்ளுகுளவாய்பட்டி கிராமத்தில் இருந்து உள்நாட்டு நீர் பெறப்படும் மற்றும் அருகிலுள்ள சாலை டேங்கர்கள் விநியோகத்திலிருந்து மற்ற நீர் தேவைகள் பெறப்படும்.

அட்டவணை 4. நீர் இருப்பு

எண்	விளக்கம்	நீர் தேவை (kLD)	மூலம்
1.	மக்கள் குடிப்பதற்காகவும் பிற உபயோகத்திற்கும்	1.0 kLD	திட்ட இடத்திலிருந்து சுமார் 0.82 கிமீ - தென்மேற்கு தொலைவில் உள்ள கிள்ளுகுளவாய்பட்டி கிராமத்தில் குடிநீர் கிடைக்கிறது
2.	மரம் வளர்ச்சி	0.5 kLD	சாலை டேங்கர்கள் விநியோகத்திலிருந்து கிடைக்கிறது
3.	தூசி ஒடுக்கம்	0.5 kLD	சாலை டேங்கர்கள் விநியோகத்திலிருந்து கிடைக்கிறது
மொத்தம்		2.0 kLD	

8. மனித வளம்

இந்த திட்டத்திற்கு தேவைப்படும் மொத்த ஆட்கள் 18 ஆகும். உள்ளூர் மக்களுக்கு தங்கள் வாழ்வாதாரத்தை பெருக்கி கொள்ள இது ஒரு வாய்ப்பாக வழங்கப்படும்.

அட்டவணை 5. மனித வளம்

1.	திறமையானவர்	ஆபரேட்டர்கள்	2 நபர்கள்
		இயந்திர வல்லுநர்	1 நபர்
		பிளாஸ்டர் மற்றும் துணை பிளாஸ்டர்	1 நபர்
2.	பாதி திறமையானவர்	ஓட்டுநர்கள்	2 நபர்கள்
3.	திறமையற்றவர்	தொழிலாளர்கள், சுத்தம் செய்பவர்கள், அலுவலக உதவியாளர்கள்.	7 நபர்கள். 2 நபர்கள். 1 நபர்.
4.	மேலாண்மை மற்றும் மேற்பார்வை ஊழியர்கள்		2 நபர்கள்
மொத்தம்			18 நபர்கள்

9. திடக்கழிவு மேலாண்மை

அட்டவணை 6. திடக்கழிவு மேலாண்மை

எண்	வகை	அளவு	அகற்றும் முறை
1.	கரிமம்	3.24 கிலோ/ நாள்	நகராட்சி தொட்டி (உணவு கழிவுகள் உட்பட)
2.	கனிமம்	4.86 கிலோ/ நாள்	TNPCB அங்கீகரிக்கப்பட்ட மறுசுழற்சி

(சிபிசிபி வழிகாட்டுதல்களின்படி: எம்.எஸ்.டபிள்யூ தனிநபர் / நாள் = 0.45
கிலோ / நாள்)

அட்டவணை 7. 500 மீட்டர் சுற்றளவில் உள்ள குவாரிகள்

1) தற்போதுள்ள மற்ற குவாரிகள்:

எண்	உரிமையாளரின் பெயர்	கிராமம் & தாலுகா	புல எண்.	பரப்பளவு (ஹெக்ட)	குத்தகை காலம்
1	திரு. வி.சசிகுமார் ப.வரதராஜனின் மகன். எண்.13சி, செல்வபுரம் 1வது குறுக்குத் தெரு, திருவெறும்பூர், திருவெறும்பூர் தாலுக்கா, திருச்சிராப்பள்ளி மாவட்டம் - 620 013	கிள்ளுகுள வாய்ப்பட்டி & குளத்தூர்	30/1, ect.,	2.00.5	23.02.2018 முதல் 22.02.2023 வரை
2	திரு. எம்.ரவி, கணேசன் மகன் (காலம்), பி/147, கூத்திப்பர் சாலை, திருவெறும்பூர், திருச்சிராப்பள்ளி மாவட்டம்	கிள்ளுக்கோ ட்டை & குளத்தூர்	383/12 & etc.,	2.23.0	10.06.2021 முதல் 09.06.2026 வரை
3	திரு.ஸ்ரீ.தேவேந்திரன், ஏ.ஆர்.ஸ்ரீனிவாசனின் மகன், எண்.25, ஐ.ஏ.எஸ் நகர், திருவெறும்பூர், திருச்சிராப்பள்ளி மாவட்டம்	கிள்ளுகுள வாய்ப்பட்டி & குளத்தூர்	40/4	0.53.5	25.04.2022 முதல் 24.04.2027 வரை

2) முன்மொழியப்பட்ட குவாரிகள்

எண்	உரிமையாளரின் பெயர்	கிராமம் & தாலுகா	புல எண்.	பரப்பளவு (ஹெக்ட)
1.	திரு. வி.சசிகுமார் ப.வரதராஜனின் மகன். எண்.13சி, செல்வபுரம் 1வது குறுக்குத் தெரு,	கிள்ளுகுள வாய்ப்பட்டி & குளத்தூர்	30/1 & etc.,	2.07.0

	திருவெறும்பூர், திருவெறும்பூர் தாலுக்கா, திருச்சிராப்பள்ளி மாவட்டம் - 620 013			
2.	திரு.எஸ்.பாலசுப்ரமணியன் த/பெ.. செப்பெருமாள், எண்.1241, என்ஜிஓ காலனி, சுப்பிரமணியபுரம், புதுக்கோட்டை ஆட்சியர் அலுவலகம், புதுக்கோட்டை	தெம்மாலூர்/ கிள்ளுகுள வாய்ப்பட்டி & குளத்தூர்	தெம்மாலூர் கிராமத்தைச் சேர்ந்த 117/3 (1.13.5) & 117/1A (1.83.5) மற்றும் கிள்ளுகுளவாய்பட் டி கிராமத்தைச் சேர்ந்த 44/10 (0.10.5) & 44/9B (0.13.0)	3.20.5
3.	திரு.கே.நடராஜ், த/பெ.கிருஷ்ணசாமி, எண்.46A, கல்லார் தெரு, கொப்பம்பட்டி (அஞ்சல்), குளத்தூர் தாலுக்கா, புதுக்கோட்டை மாவட்டம்.	தெம்மாலூர்/ கிள்ளுகுள வாய்ப்பட்டி & குளத்தூர்	கிள்ளுகுளவாய்பட் டி கிராமத்தைச் சேர்ந்த 111/1B (0.64.0), 111/2 (0.65.0), 115/9 (0.50.5) மற்றும் தெம்மாலூர் கிராமத்தைச் சேர்ந்த 40/5 (0.66.5)	2.86.0
மொத்தம்				8.13.5

3) குத்தகை காலாவதியான குவாரிகள்:

எண்	உரிமையாளரின் பெயர்	கிராமம் & தாலுகா	புல எண்.	பரப்பளவு (ஹெக்டர்)	குத்தகை காலம்
1.	திரு.ஸ்ரீ.தேவேந்திரன், ஏ.ஆர்.ஸ்ரீனிவாசனின் மகன், எண்.25, ஐ.ஏ.எஸ் நகர், திருவெறும்பூர்,	கிள்ளுகுள வாய்ப்பட்டி & குளத்தூர்	33	0.41.0	22.10.2016 முதல் 21.10.2021 வரை

	திருச்சிராப்பள்ளி மாவட்டம்				
2.	திரு. மேதா ரமேஷ், எச்.எண்.1-378, மணிகண்டன் வளாகம், கில்லுக்கோட்டை கிராமம், குளத்தூர் தாலுக்கா, புதுக்கோட்டை மாவட்டம்	கிள்ளு குளவாய்ப்பட்டி & குளத்தூர்	44/4 & etc.,	2.15.0	28.07.2017 முதல் 27.08.2022 வரை
3.	கனகு மகளிர் பொன்விழா கிராம சூய வேலை வைப்பு திட்ட நல சங்கம், கொப்பம்பட்டி, குளத்தூர் தாலுக்கா.	கிள்ளு குளவாய்ப்பட்டி & குளத்தூர்	35 (P)	0.42.5	27.06.2017 முதல் 26.06.2022 வரை
4.	மஞ்சள் மகளிர் பொன்விழா கிராம சூய வேலை வைப்பு திட்ட நல சங்கம், கொப்பம்பட்டி, குளத்தூர் தாலுக்கா.	கிள்ளு குளவாய்ப்பட்டி & குளத்தூர்	37 (South)	0.80.0	27.06.2017 முதல் 26.06.2022 வரை
5.	சாமந்தி மகளிர் பொன்விழா கிராம சூய வேலை வைப்பு திட்ட நல சங்கம், கொப்பம்பட்டி, குளத்தூர் தாலுக்கா.	கிள்ளு குளவாய்ப்பட்டி & குளத்தூர்	37 (North)	0.63.0	27.06.2017 முதல் 26.06.2022 வரை
6.	கிருஷ்ணசாமியின் மகன் கே.நட்ராஜ், கொப்பம்பட்டி (கி), தெம்மாலூர் (ப)	தெம்மாலூர், கிள்ளுகுளவாய்ப்பட்டி & குளத்தூர்	40/5 (0.66.5), 111/1B (0.64.0)	1.30.5	25.07.2014 முதல் 24.07.2019 வரை
7.	தெம்மாலூர் போஸ்ட் கொப்பம்பட்டி ஆண்டியப்பன் மனைவி ஏ.மகாலட்சுமி.	தெம்மாலூர் & குளத்தூர்	127/2,3	0.78.0	13.06.2014 முதல் 12.06.2019 வரை

தற்போதுள்ள / கைவிடப்பட்ட / முன்மொழியப்பட்ட குவாரிகளின் மொத்த
அளவு **17.32.0 ஹெக்டேர்**

10. நிலத் தேவை

முன்மொழியப்பட்ட உடைக்கல் குவாரி மற்றும் கிராவல் குவாரி திட்டத்தின் மொத்த அளவு 3.20.5 ஹெக்டேர். இது புதுக்கோட்டை மாவட்டத்தில் உள்ள குளத்தூர் தாலுக்காவின் தெம்மாவூர்/கிள்ளுகுளவாய்ப்பட்டி கிராமத்தில் அமைந்துள்ளது.

அட்டவணை 9. நில பயன்பாட்டின் வடிவம்

எண்	நில உபயோகம்	தற்போதைய பகுதி(ஹெக்டேர்)	பரப்பளவு (ஹெக்டேர்)
1.	குவாரிக்கு உட்பட்ட பகுதி	0.51.0	1.40.0
2.	முன்மொழியப்பட்ட உள்கட்டமைப்பு	Nil	0.01.0
3.	சாலைகள்	0.01.0	0.01.0
4.	பசுமை வளையம்	Nil	0.65.0
5.	பயன்படுத்தாத நிலம்	1.55.0	Nil
மொத்தம்		2.07.0 ஹெக்டேர்	2.07.0 ஹெக்டேர்

11. மக்கள் குடியிருப்பு

500 மீ சுற்றளவில் எந்த வாழ்விடங்களும் இல்லை. குவாரிக்கு 5 கி.மீ சுற்றளவில் கிராமங்கள் உள்ளன.

அட்டவணை 10. மக்கள் அடர்த்தி

எண்	திசையில்	கிராமம்	மக்கள் தொகை	தூரம் (கி.மீ.)
1	தென்மேற்கு	கிள்ளுகுளவாய்ப்பட்டி	930	0.82
2	வடக்கு	உலகங்காத்தான்பட்டி	566	1.72
3	தென்கிழக்கு	கொப்பம்பட்டி	250	0.78
4	வடகிழக்கு	மேலூர்	240	3.14

12. மின் தேவை

- உடைக்கல் ஏற்றுவதற்க்கு தேவைப்படும் எரிபொருள்: ஒரு மணி நேரத்திற்கு 16 லிட்டர் டீசல் தேவைப்படும்
- கிராவல் ஏற்றுவதற்க்கு தேவைப்படும் எரிபொருள்: ஒரு மணி நேரத்திற்கு 10 லிட்டர் டீசல் தேவைப்படும்
- இந்த குவாரி திட்டத்திற்கு அதிக நீர் மற்றும் மின்சாரம் தேவையில்லை.

13. அடிப்படை ஆய்வின் நோக்கம்

அத்தியாயத்தில் பின்வரும் அளவுருக்கள், இருக்கும் சுற்றுச்சூழல் சூழ்நிலை பற்றிய தகவல்கள்களை தருகின்றன.

1. மைக்ரோ - வானிலை ஆய்வு
2. நீர் சூழல்
3. காற்று சூழல்
4. சத்தம் சூழல்
5. மண் / நில சூழல்
6. உயிரியல் சூழல்
7. சமூக பொருளாதார சூழல்

13.1 மைக்ரோ - வானிலை ஆய்வு

வளிமண்டலத்தில் வெளியேற்றப்பட்ட மாசுபடுத்திகளின் பரவலை பாதிப்பதில் வானிலை ஒரு முக்கிய பங்கு வகிக்கிறது. வானிலை காரணிகள் காலத்துடன் பரந்த ஏற்ற இறக்கங்களைக் காண்பிப்பதால், நீண்டகால நம்பகமான தரவுகளிலிருந்து மட்டுமே அர்த்தமுள்ள விளக்கம் பெற முடியும்.

- i) சராசரி குறைந்தபட்ச வெப்பநிலை: 33.7° செல்சியஸ்
- ii) சராசரி அதிகபட்ச வெப்பநிலை: 24° செல்சியஸ்
- iii) இப்பகுதியின் சராசரி ஆண்டு மழைப்பொழிவு: 922.8 மி.மீ.

13.2 காற்று சூழல்

சுரங்க குத்தகை பகுதியினை சுற்றியுள்ள பகுதிகளில் மாதாந்திர அடிப்படையில் சுற்றுப்புற காற்று கண்காணிப்பு மேற்கொள்ளப்பட்டது. 10 கி.மீ. சுற்றளவில் 7 இடங்களில் (ஒரு கால முழுவதும்) காற்றின் தர ஆய்வு நடத்தப்பட்டுள்ளது. பார்ட்டிகுலேட் மேட்டர் (பிஎம் 10), சல்பர் டை ஆக்சைடு (SO₂), நைட்ரஜன் டை ஆக்சைடு (NO₂) போன்ற முக்கிய காற்று மாசுக்கள் கண்காணிக்கப்பட்டு அதன் முடிவுகள் கீழே சுருக்கப்பட்டுள்ளன.

காற்றின் அடிப்படை நிலைகள்: PM₁₀ (63-33 µg/m³), PM_{2.5} (32-13 µg/m³), SO₂ (25-5 µg/m³), NO₂ (45-12 µg/m³). இவை அனைத்தும் அக்டோபர் முதல் டிசம்பர் 2023 வரை கண்காணிக்கப்பட்டு, தேசிய சுற்றுப்புற காற்றின் தரத்தோடு ஒப்பிட்டு பார்த்ததில் அனைத்து அடிப்படை நிலைகள் NAAQ வரையறைக்குள் இருக்குகிறது.

13.3 ஒலி சூழல்

முன்மொழியப்பட்ட திட்ட தளத்தைச் சுற்றியுள்ள 7 இடங்களில் சுற்றுப்புற சத்தம் அளவுகள் அளவிடப்பட்டன. பகல் நேரத்தில் பதிவுசெய்யப்பட்ட அதிகபட்ச மற்றும் குறைந்தபட்ச இரைச்சல் அளவுகள் 61 dB(A) முதல் 47 dB(A) வரை இருந்தன இடம் அரசு மேல்நிலைப்பள்ளி, தெம்மாலூர் இரவு நேரங்களில் அதிகபட்ச மற்றும் குறைந்தபட்ச இரைச்சல் அளவுகள் 37 (Leq dB) முதல் 30 (Leq dB) வரை இருந்தன இடம் திட்டத் தளம்.

13.4 நீர் சூழல்

நிலத்தடி நீர் சோதிக்கப்பட்டது மற்றும் முடிவுகள் பின்வருமாறு குறிப்பிடப்பட்டுள்ளது.

- சராசரி pH அளவு 7.01 முதல் 7.64 வரை உள்ளது
- மொத்த கரைந்த திடப்பொருட்கள் (TDS) மதிப்பு 309 மி கி /லிட்டர் முதல் 1215 மி கி /லிட்டர் வரை உள்ளது.
- குளோரைடு 47.3 மி கி /லிட்டர் முதல் 229 மி கி /லிட்டர் வரை உள்ளது

- மொத்த கடினத்தன்மை 279 மி கி /லிட்டர் - 838 மி கி /லிட்டர் வரை உள்ளது.

13.5 நிலச் சூழல்

ஹைட்ரஜன் திறன் (pH) மதிப்பு 6.81 முதல் 7.55 வரை கரிமப் பொருட்களுடன் 0.17% முதல் 1.69% வரை இருப்பதால் மண் இயற்கையில் நடுநிலை வகிக்கிறது என்பதை பகுப்பாய்வு முடிவுகள் காட்டுகின்றன. ஹைட்ரஜன், பாஸ்பரஸ் மற்றும் பொட்டாசியம் ஆகியவற்றின் செறிவு மண் மாதிரிகளில் நல்ல அளவில் இருப்பது கண்டறியப்பட்டுள்ளது.

13.6 உயிரியல் சூழல்

முன்மொழியப்பட்ட சுரங்க குத்தகை பகுதி பெரும்பாலும் சிறிய புதர்கள் மற்றும் புதர்களைக் கொண்ட வறண்ட தரிசு நிலமாகும். சுரங்க குத்தகை பகுதிக்குள் குறிப்பிட்ட ஆபத்தான தாவரங்கள் மற்றும் விலங்கினங்கள் எதுவும் இல்லை.

14. புனர்வாழ்வு / மீள்குடியேற்றம்

- சுரங்கத்தின் ஒட்டுமொத்த நிலம் பட்டா நிலமாகும். திட்டப்பகுதி மற்றும் அதன் அருகிலுள்ள பகுதிகள் உள்ள மக்களுக்கு இடம்பெயர்வு தேவையில்லை. இந்த திட்டத்தின் அருகிலுள்ள கிராமங்களின் சமூக மேம்பாடு பரிசீலிக்கப்படும்.

15. பசுமை வளர்ச்சி மேம்பாடு

- ❖ பசுமை மேம்பாட்டிற்காக இத்திட்டத்தை சுற்றியுள்ள பகுதிகளில் அடர்ந்த மரங்கள் வளர்க்கப்படும்
- ❖ சுற்றுச்சூழல் மேலாண்மை திட்டத்தின் முக்கிய அங்கங்களில் ஒன்றாக கிரீன் பெல்ட் பரிந்துரைக்கப்பட்டுள்ளது, இது சூழலியல், சுற்றுச்சூழல் மற்றும் சுற்றியுள்ள பகுதியின் தரத்தை மேம்படுத்தும்.

- ❖ உள்ளூர் மரங்களான வேப்பம், புங்கம், நாவல் போன்றவை தெற்கு பக்க குத்தகை எல்லை மற்றும் வழிகளிலும், செயல்படாத டம்ப்களிலும் ஆண்டுக்கு 207 மரங்கள் என்ற விகிதத்தில் 5மீ இடைவெளியில் நடப்படும்.
- ❖ இந்த பகுதியில் உயிர்வாழும் விகிதம் 80% இருக்கும் என்று எதிர்பார்க்கப்படுகிறது

அட்டவணை 11. பசுமை வளர்ச்சி மேம்பாடு

ஆண்டு	இனத்தின் பெயர்	நடப்படும் திசை	இனங்களின் எண்ணிக்கை	இடை வெளி	உயிர்வாழும் விகிதம்
2024	வேம்பு, புங்கம், பூவரசு	North	207	5m	80%
2025	நாவல், மந்தாரை, அரசு மரம், ஈச்சை, வன்னி மரம்	South	207	5m	80%
2026	மகிழம், வில்வம், வாகை, மருத மரம்	East	207	5m	80%
2027	தந்திரி, பூவரசு, தேத்தங்கோட்டை மரம், மஞ்சாடி	South	207	5m	80%
2028	உசில், ஆத்தி, பனை, ஊழ், இலுப்பை	West	207	5m	80%
Total			1035		

16. எதிர்பார்க்கப்படும் சுற்றுச்சூழல் பாதிப்புகள்

16.1 காற்று சூழல் மற்றும் தணிப்பு நடவடிக்கைகள்

- ❖ சாலைகள் மற்றும் செப்பனிடப்படாத சாலைகளில் தண்ணீர் தெளிக்கப்படும்
- ❖ தூசி வெளியேற்றத்தைக் கட்டுப்படுத்த நீர் தெளித்தல் போன்ற முறையான தணிப்பு நடவடிக்கைகள் பின்பற்றப்படும்.
- ❖ சுரங்க பகுதியை சுற்றியுள்ள பகுதிகளில் சாலைகள், திடக்கழிவு தளம் மற்றும் அருகிலுள்ள சுரங்க வளாகங்களில் மரங்கள் வளர்க்கப்படும்
- ❖ மாசை கட்டுப்படுத்தும் வகையில் சுரங்கப்பகுதியில் பயன்படுத்தும் கருவிகள் அனைத்தும் அவ்வப்போது பராமரிப்பு மேற்கொள்ளப்படும்.

16.2 சத்தம் சூழல் மற்றும் தணிப்பு நடவடிக்கைகள்

- ❖ சிபிசிபி வழிகாட்டுதல்களின்படி சுற்றுப்புற சத்தத்தை அவ்வப்போது கண்காணித்தல் செய்யப்படும்.
- ❖ போக்குவரத்து வாகனங்கள் மற்றும் ஏற்றுவதற்கான அகழ்வாராய்ச்சி தவிர வேறு எந்த உபகரணங்களும் அனுமதிக்கப்படாது.
- ❖ இந்த கருவிகளில் வரும் இரைச்சல் தற்காலிகமானது அது எந்த வித தாக்கத்தையும் ஏற்படுத்தாது

17. சுற்றுச்சூழல் மேலாண்மை கலத்திற்கான பொறுப்புகள் (EMC)

EMC இன் பொறுப்புகள் பின்வருவனவற்றை உள்ளடக்குகின்றன:

- ❖ சுற்றியுள்ள பகுதியின் சுற்றுச்சூழல் கண்காணிப்பது.
- ❖ மரம் வளர்ப்பது
- ❖ தண்ணீரின் குறைந்தபட்ச பயன்பாட்டை உறுதி செய்தல்.
- ❖ மாசு கட்டுப்பாட்டு நடவடிக்கைகளை முறையாக செயல்படுத்துதல்.

18. சுற்றுச்சூழல் கண்காணிப்பு திட்டம்

தமிழ்நாடு மாநில மாசு கட்டுப்பாட்டு வாரியத்தின் (டி.என்.பி.சி.பி) படி சுற்றுப்புற காற்றின் தரம், நீர் மற்றும் கழிவு நீர் தரம், சத்தம் தரம் குறித்து கண்காணிப்பு பராமரிக்கப்படும்.

19. திட்ட செலவு

சாலைகள், சுரங்க அலுவலகம்/ தொழிலாளர் கொட்டகை, முதல்தவி அறை போன்ற உள்கட்டமைப்பு வசதிகளுக்கும், மின் சேவைகளுக்கும் நீர் வழங்குவதற்கும் இயந்திரங்களை பயன் படுத்துவதற்கும் தேவைப்படும் மொத்தம் ரூ **49,95,000/-** ஆகும்.

அட்டவணை 12: திட்ட செலவு விவரங்கள்

எண்	விளக்கம்	செலவு
1.	திட்ட செலவு	19,95,000/-
2.	செலவினம் செலவு	30,00,000/-
	மொத்தம்	75,10,000/-

சுற்றுச்சூழல் மேலாண்மை திட்டச் செலவு – 64,70.741/-

20. பெருநிறுவன சுற்றுச்சூழல் பொறுப்பு

பெருநிறுவன சுற்றுச்சூழல் பொறுப்பு (சிஇஆர்) நிதியின் கீழே பின் வரும் செயல்பாடுகளுக்கு வழங்கப்படும்.

அட்டவணை 13: கார்ப்பரேட் சுற்றுச்சூழல் பொறுப்பு செலவு

எண்	பெருநிறுவன சுற்றுச்சூழல் பொறுப்பு செயல்பாடு	செலவு (ரூ)
1.	<p>ஊராட்சி ஒன்றிய நடுநிலைப்பள்ளி, கொப்பம்பட்டி வழங்குதல்,</p> <ul style="list-style-type: none"> பள்ளி முழுவதும் குடிநீர் வசதி (RO) மற்றும் அடிப்படை வசதிகளான நூலகத்திற்கான சுற்றுச்சூழல் புத்தகங்கள் (தமிழ் மொழியில்), பசுமை வளையம் மேம்பாடு, சுகாதாரமான கழிப்பறை வசதிகள் குத்தகை காலம் வரை கழிப்பறை பராமரிப்பு ஆகியவை. 	5,00,000
மொத்தம்		5,00,000

21. திட்டத்தின் நன்மைகள்

இத்திட்டத்தின் மூலம் மக்களின் சமூக பொருளாதார நிலை உயரும், இந்த சுரங்க பகுதியை சுற்றியுள்ள பகுதிகளில் உள்ள மக்களின் வேலை வாய்ப்பு நேரடியாகவும், மறைமுகமாகவும், அமைய கூடும்

இத்திட்டம் சுற்றுச்சூழலுக்கு இணக்கமான நிதி வழிமுறைகள் மற்றும் கட்டுமானத் துறையின் தொழிலின் நலனுக்காக இருக்கும்,

இத்திட்டம் மூலம் மக்களின் சமூக அல்லது கலாச்சார வாழ்க்கையில் எந்தவிதமான எதிர்மறையான தாக்கத்தையும் ஏற்படுத்தப்போவதில்லை.

.....