

## திட்ட சுருக்கம்

பல வண்ண கிரானைட் குவாரி -2.84.5  
ஹெக்டேர்

பொதுமக்கள் கருத்து கேட்புரை

புல எண்: 407/1, 407/2, 407/3 (பகுதி), 407/4,  
408/3, 408/4 (பகுதி), கே.பிச்சம்பட்டி கிராமம்,  
கரூர் தாலுக்கா, கரூர் மாவட்டம், தமிழ்நாடு.

EIA அறிவிப்பு 2006 இன் சுற்றுச்சூழல்  
அனுமதி 1(அ)  
வகை B1 (கூட்டு) கீழ் வருகிறது

விண்ணப்பதாரர்  
திரு.பி. இராமச்சந்திரன்  
S/O பரமசிவம்,  
12, பாரதியார் 5வது தெரு,  
சுஸ் காலனி வார்டு-18,  
மதுரை மாவட்டம் - 625 016

### ஆலோசகர்:

ஈக்கோ டெக் லேப்ஸ் பிரைவேட் லிமிடெட்  
நெபெட் அங்கீகரிக்கப்பட்ட ஆலோசக  
நிறுவனம்  
எண்.48, இரண்டாவது மெயின் ரோடு,  
ராம் நகர், தெற்கு நீட்டிப்பு,  
பள்ளிக்கரணை, சென்னை -600100



ஜூலை 2023

## திட்டசுருக்கம்

### 1. திட்ட பின்னணி

திரு.பி. இராமச்சந்திரன் அவர்களின் பல வண்ண கிரானைட் குவாரி அமைய உள்ள இடம், கே.பிச்சம்பட்டி கிராமம் கரூர் வட்டம் கரூர் மாவட்டம், சர்வே எண் 407/1, 407/2, 407/3 (பகுதி), 407/4, 408/3, 408/4 (பகுதி) இல் உள்ள குவாரி குத்தகைப் பகுதி 2.84.5 ஹெக்டேர் நிலத்திற்கு SEIAA விடம் இருந்து சுற்றுச்சூழல் அனுமதி பெற ToR பெற்றுள்ளனர். கடிதம்.எண். SEIAA-TN/F.No.5073/1(a)/EC.No.3293/2016 தேதி 11.07.2016.

தமிழ்நாடு, கரூர் மாவட்டம், கரூர் தாலுகா, கே.பிச்சம்பட்டி கிராமத்தில், சர்வே எண் 407/1, 407/2, 407/3 (பகுதி), 407/4, 408/3, 408/4 (பகுதி) இல் 2.84.50 ஹெக்டேர் பரப்பளவில் தற்போதுள்ள பல வண்ண கிரானைட் குவாரி அமைய உள்ளது. புவியியல் சுரங்கத்திடம் இருந்து பெறப்பட்ட 500மீ சுற்றளவு கடிதம் Rc.No.248/Mines/2021 தேதி: 27.10.2022 அடிப்படையில் மொத்த கொத்து (குவாரி) பரப்பளவு 9.52.0 ஹெக்டேர் உள்ளது. அதாவது மொத்த கொத்து பரப்பளவு 5 ஹெக்டேருக்கு மேல் இருப்பதால் இது B1 வகையின் கீழ் வருகிறது.

திட்டத்தின் வகை B1 (கிளஸ்டர்) மற்றும் குத்தகை பகுதி சற்று சமமான நிலப்பரப்பைக் கொண்டுள்ளது. குவாரி நடவடிக்கை மேற்கொள்ள திறந்த வெளி சுரங்க வழிமுறைகள் மேற்கொள்ளப்படுகிறது, பெஞ்ச் உயரம் 5.0 மீட்டர் மற்றும் 5.0 மீட்டர் பெஞ்ச் அகலத்துடன் மேற்கொள்ள உத்தேசிக்கப்பட்டுள்ளது. மேற்கூறியவற்றைத் தவிர, குவாரி செயல்பாட்டில் வைரக் கம்பி அறுத்தல், ஏற்றுதல் மற்றும் போக்குவரத்து ஆகியவற்றையும் உள்ளடக்கி உள்ளது.

பூமியின் தரை மட்டத்திலிருந்து கீழே 25மீட்டர் (1.0மீ மேல் மண் + 4.0 மீ சிதைவுற்ற பாறைகள் + 20.0 மீ பல வண்ண கிரானைட்) ஆழம் வரை சுரங்கத்திலிருந்து கனிமம் எடுக்கப்படும். பல வண்ண கிரானைட் புவியியல் இருப்பு சுமார் 98680 கனமீட்டர். சுரங்கக்கூடிய இருப்புக்கள் மற்றும் முன்மொழியப்பட்ட ஐந்து ஆண்டுகளுக்கு பல வண்ண கிரானைட் முறையே 17228 கனமீட்டர் மற்றும் 7559 கனமீட்டர் ஆகும்.

06.02.2016 தேதியிட்ட R.c.No.503/MM2/2016 கடிதம், கிண்டி புவியியல் மற்றும் சுரங்க ஆணையரால் சுரங்கத் திட்டத்திற்கு ஒப்புதல் அளிக்கப்பட்டது.. இந்த சுரங்க குவாரியில் இருந்து 15 கி.மீ சுற்றளவில் வரை எந்த ஒரு மலை பகுதி, பாதுகாப்பு ஆணையத்தை சார்ந்த நிலம், வனவிலங்கு பாதுகாப்பு சட்டம் 1972 இன் படி, மாநிலங்களின் எல்லை, சி.ஆர்.இசட் மண்டலம், மேற்கு தொடர்ச்சி மலை, அறிவிக்கப்பட்ட பறவைகள் சரணாலயங்கள், வனவிலங்கு சரணாலயங்கள் எதுவும் இல்லை.

### 2. திட்டத்தின் இயல்பு மற்றும் அளவு

முன்மொழியப்பட்ட பல வண்ண கிரானைட் குவாரி திட்டத்தின் மொத்த அளவு 2.84.50 ஹெக்டேர். இது கரூர் மாவட்டம், கரூர் தாலுகா, கே.பிச்சம்பட்டி கிராமத்தில் அமைந்துள்ளது.

கனிமம் : பல வண்ண கிரானைட்

மாவட்டம் : கரூர்

தாலுகா : கரூர்  
 கிராமம் : கே.பிச்சம்பட்டி  
 புல எண் : 407/1, 407/2, 407/3 (பகுதி), 407/4, 408/3, 408/4 (பகுதி)  
 பரப்பளவு : 2.84.50 ஹெக்டேர்

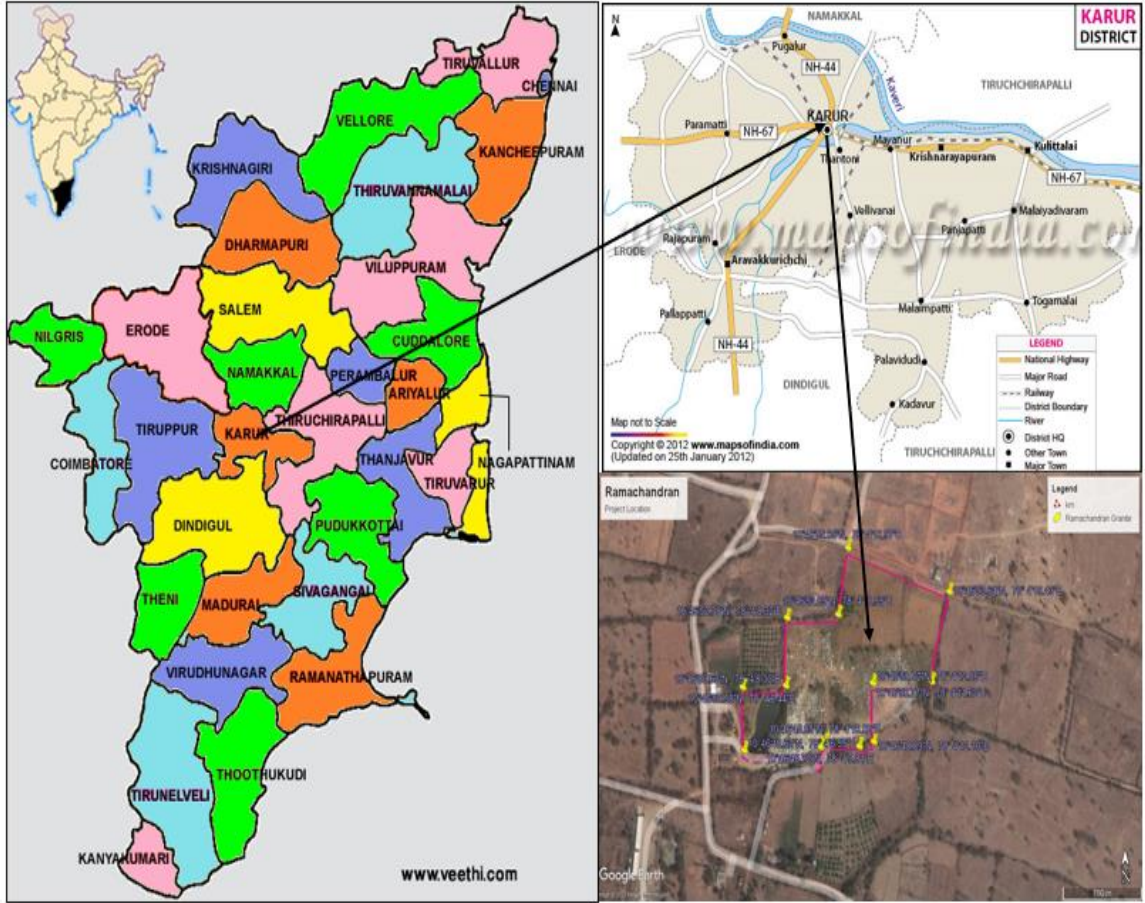
**அட்டவணை 1: திட்டத்தின் சுருக்கம்**

வ.எண்	விவரங்கள்	விவரங்கள்
1.	அட்சரேகை	10°46'54.76"N to 10°46'47.80"N
2.	தீர்க்கரேகை	78°04'07.23"E to 78°04'15.25"E
3.	கடல் மட்டத்திற்கு மேல் உள்ள தளத்தின் உயரம்	206 மீட்டர்
4.	நில அமைப்பு	சமமான நிலம்
5.	நில வகைப்பாடு	பட்டா நிலம்
6.	குத்தகை பரப்பளவு	2.84.50 ஹெக்டேர்
7.	அருகிலுள்ள நெடுஞ்சாலை	SH 74 - திண்டுக்கல் - கரூர் சாலை - 6.3 கிமீ - கிழக்கு NH 44 - கரூர் பிரதான சாலை - 12.6 கிமீ, வடமேற்கு
8.	அருகிலுள்ள ரயில் நிலையம்	பாளையம் ரயில் நிலையம் 9.3 கிமீ - வடகிழக்கு
9.	அருகிலுள்ள விமான நிலையம்	திருச்சிராப்பள்ளி சர்வதேச விமான நிலையம் - 68.8 கிமீ, கிழக்கு
10.	அருகிலுள்ள நகரம்/ டவுன்	• டவுன் - கே.பிச்சம்பட்டி - 2.3 கி.மீ, வடகிழக்கு • நகரம் - கரூர் - 11.8 கி.மீ, வடகிழக்கு • மாவட்டம் - கரூர் - 11.8 கி.மீ, வடகிழக்கு
11.	ஆறுகள்	அமராவதி ஆறு- 9 கி.மீ., மேற்கு குடகனாறு ஆறு- 8.8 கி.மீ., வடமேற்கு குடகனாறு செக் டேம்- 10.4 கி.மீ., மேற்கு
12.	குளம்	• ஆலமரத்துப்பட்டி கண்மாய்- 0.6 கி.மீ- வடக்கு • பிச்சம்பட்டி கண்மாய்- 0.9 கி.மீ., வடக்கு • பருவகால ஓடை- 40 மீ, கிழக்கு • வெள்ளரியன் குளம்- 8.2 கி.மீ., வடக்கு
13.	மலைகள் / பள்ளத்தாக்குகள்	15 கி.மீ சுற்றளவில் இல்லை
14.	தொல் பொருள் ஆரய்ச்சி இடங்கள்	15 கி.மீ சுற்றளவில் இல்லை
15.	தேசிய பூங்காக்கள் / வனவிலங்கு/பறவைகள் சரணாலயங்கள்	கடலூர் ஸ்லெண்டர் லோரிஸ் சரணாலயம்- 14.8 கி.மீ., தெற்கு

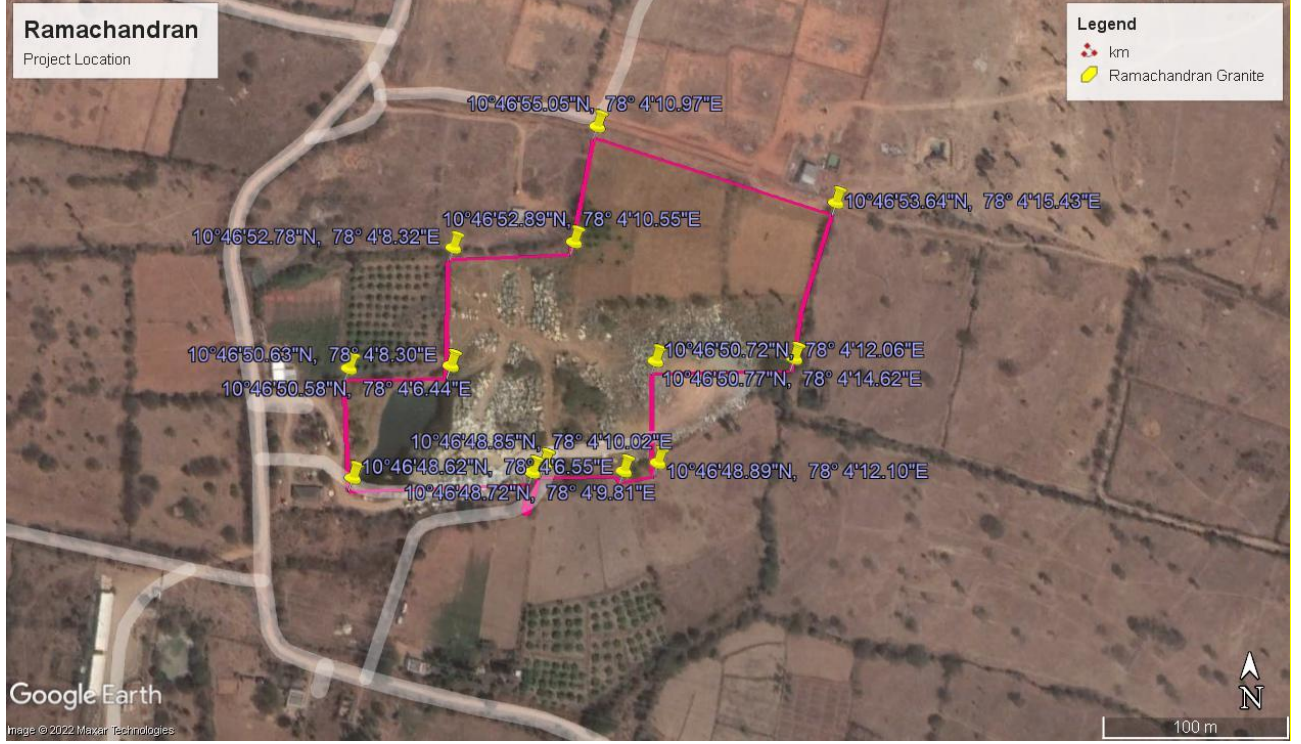
16.	ஒதுக்கப்பட்ட/ பாதுகாக்கப்பட்ட காடுகள்	➤ 15 கி.மீ சுற்றளவில் இல்லை
17.	நில அதிர்வு	முன்மொழியப்பட்ட குத்தகை பகுதி நில அதிர்வு மண்டலம்- II (குறைந்த ஆபத்து பகுதி) இன் கீழ் வருகிறது
18.	பாதுகாப்பு நிறுவல்கள்	15 கி.மீ சுற்றளவில் இல்லை

### 3. திட்டத்தின் தேவை

விரைவான தொழில்மயமாக்கல் மற்றும் உள்கட்டமைப்பு வளர்ச்சியின் காரணமாக கிராண்ட் தேவை அதிகரித்து உள்ளது. அதனால் இந்தியாவில் கிராண்ட் உற்பத்தி செய்யும் குவாரிகளின் எண்ணிக்கை அதிகரித்து வருகிறது. நினைவுச்சின்னங்கள், தரை அடுக்குகள், சமையலறை பொருட்கள், சிற்பங்கள் மற்றும் ஏற்றுமதி போன்ற தொழில்களுக்கு கிராண்ட் முக்கிய பொருள். கிராண்ட்டின் தேவையின் அடிப்படையில், குத்தகைதாரர் உள்நாட்டு சந்தைக்கு தேவையான அளவு பல வண்ண கிராண்ட்டை உற்பத்தி செய்ய விரும்புகிறார்.



படம் :1 திட்ட தளத்தின் இருப்பிட வரைபடம்



**படம் :2 முன்மொழியப்பட்ட சுரங்க திட்டத்தின் கூகிள் வரைபடம்**

**4. பல வண்ண கிரானைட்**

பல வண்ண கிரானைட் மற்றும் கிரானைட் நெய்ஸ் ஆகியவை முக்கியமாக நடுத்தர முதல் நுண்ணிய பெல்ட்ஸ்பார் மற்றும் குவார்ட்ஸ் கனிமங்களால் ஆனது மற்றும் முக்கிய கூறுகள் கார்னெட் மற்றும் பிற மாஃபிக் தாதுக்கள் இரண்டாம் நிலை தாதுக்கள் ஆகும். இது வணிக ரீதியாக 'பாரடிசோ' என்று அழைக்கப்படுகிறது, இது பலகைகள், ஓடுகள் மற்றும் நினைவுச்சின்னங்களுக்கு வெட்டுவதற்கும் மற்றும் மெருகூட்டுவதற்கும் பரவலாகப் பயன்படுத்தப்படுகிறது.

**5. புவியியல் வளங்கள்**

குறுக்குவெட்டு முறையின் அடிப்படையில் புவியியல் இருப்புக்கள் கணக்கிடப்பட்டுள்ளன.

**அட்டவணை 2. மொத்த புவியியல் இருப்பு வளங்கள்**

புவியியல் வளங்கள்										
பிரிவு	பெஞ்ச்	நீளம் (மீ)	அகலம் (மீ)	ஆழம் (மீ)	அளவு (கனமீட்டர்)	மொத்த இருப்புக்கள் (கனமீட்டர்)	மீட்கக் கூடிய இருப்புக்கள் (பல)	கிரானைட் கழிவு 65% கனமீட்டர்	வெதர்டு கிரானைட்	மேல்மண்

							வண்ண கிரா னைட்) 35% கன மீட்டர்			
XY- AB	I	63	148	1						9324
	II	63	148	4					37296	
	III	63	24	5	7560	7560	2646	4914		
	IV	63	24	5	7560	7560	2646	4914		
	V	63	24	5	7560	7560	2646	4914		
	VI	63	24	5	7560	7560	2646	4914		
	<b>மொத்தம்</b>				<b>30240</b>	<b>30240</b>	<b>10584</b>	<b>19656</b>	<b>37296</b>	<b>9324</b>
XY- EF	I	83	141	1						11703
	II	83	141	4					46812	
	III	83	24	5	9960	9960	3486	6474		
	IV	83	24	5	9960	9960	3486	6474		
	V	83	24	5	9960	9960	3486	6474		
	VI	83	24	5	9960	9960	3486	6474		
	<b>மொத்தம்</b>				<b>39840</b>	<b>39840</b>	<b>13944</b>	<b>25896</b>	<b>46812</b>	<b>11703</b>
X1Y 1-CD	I	15	42	1						630
	II	15	42	4					2520	
	III	26	4	5	520	520	182	338		
	IV	78	24	5	9360	9360	3276	6084		
	V	78	24	5	9360	9360	3276	6084		
	VI	78	24	5	9360	9360	3276	6084		
	<b>மொத்தம்</b>				<b>28600</b>	<b>28600</b>	<b>10010</b>	<b>18590</b>	<b>2520</b>	<b>630</b>
<b>மொத்த வளங்கள்</b>				<b>98680</b>	<b>98680</b>	<b>34538</b>	<b>64142</b>	<b>86628</b>	<b>21657</b>	

**அட்டவணை 3. சுரங்க இருப்புக்கள்**

பிரிவு	பெஞ்ச்	நீளம் (மீ)	அகலம் (மீ)	ஆழம் (மீ)	அளவு (கனமீட்டர்)	மொத்த இருப்புக்கள் (கனமீட்டர்)	மீட்கக்கூடிய இருப்புக்கள் (பலவண்ண கிரானைட்) 35% கனமீட்டர்	கிரானைட் கழிவு 65% கனமீட்டர்	வெதர்டு கிரானைட்	பக்கசுமை	மேல்மண்
XY-AB	I	36	36	1							1296
	II	34	33	4					4488		
	III	27	10	5						1350	
	IV	17	5	5						425	
	III	27	15	5	2025	2025	709	1316			
	IV	17	10	5	850	850	298	552			
	<b>மொத்தம்</b>					<b>2875</b>	<b>2875</b>	<b>1007</b>	<b>1868</b>	<b>4488</b>	<b>1775</b>
X1Y1-A1B1	I	73	73	1							5329
	II	72	71	4					20448		
	III	68	39	5						13260	
	IV	63	29	5						9135	
	V	58	19	5						5510	
	VI	53	9	5						2385	
	III	68	24	5	8160	8160	2856	5304			
	IV	63	24	5	7560	7560	2646	4914			
	V	58	24	5	6960	6960	2436	4524			
	VI	53	24	5	6360	6360	2226	4134			
	<b>மொத்தம்</b>					<b>29040</b>	<b>29040</b>	<b>10164</b>	<b>18876</b>	<b>20448</b>	<b>30290</b>

X1Y1- A2B2	I	1	16	1							16
	II	1	15	4					60		
	III	12	22	5						1320	
	IV	64	17	5						5440	
	V	59	12	5						3540	
	VI	54	7	5						1890	
	III	12	4	5	240	240	84	156			
	IV	64	24	5	7680	7680	2688	4992			
	V	59	19	5	5605	5605	1962	3643			
	VI	54	14	5	3780	3780	1323	2457			
	<b>மொத்தம்</b>				<b>17305</b>	<b>17305</b>	<b>6057</b>	<b>11248</b>	<b>60</b>	<b>12190</b>	<b>16</b>
<b>மொத்த வளங்கள்</b>				<b>49220</b>	<b>49220</b>	<b>17228</b>	<b>31992</b>	<b>24996</b>	<b>44255</b>	<b>6641</b>	

அட்டவணை 4 ஐந்து வருடம் வாரியாக உற்பத்தியின் அளவு



வருடம்	பிரிவு	பெஞ் ச்	நீள ம் (மீ)	அக லம் (மீ)	ஆ ழம் (மீ)	அளவு (கனமீ ட்டர்)	மொத் த இருப்பு க்கள் (கனமீ ட்டர்)	மீட்கக்கூடிய இருப்புக்கள் (பல வண்ண கிராணைட்) 35% கன மீட்டர்	கிரா ணைட் கழிவு 65% கனமீட் டர்	வெதர்டு கிராணை ட்	பக்க சுமை	மேல்ம ண்	
05.08.2021 to 04.08.2022	XY-AB	I	36	36	1							1296	
		II	34	33	4					4488			
		III	27	10	5						1350		
		IV	17	5	5						425		
		III	27	15	5	2025	2025	709	1316				
		IV	17	10	5	850	850	298	552				
	X1Y1- A1B1	I	10	44	1								440
		II	10	42	4						1680		
		III	10	10	5							500	
		III	10	24	5	1200	1200	420	780				
<b>மொத்தம்</b>					<b>4075</b>	<b>4075</b>	<b>1427</b>	<b>2648</b>	<b>6168</b>	<b>2275</b>	<b>1736</b>		
05.08.2022 to 04.08.2023	X1Y1- A1B1	I	36	44	1							1584	
		II	36	42	4					6048			
		III	36	10	5						1800		
		III	36	24	5	4320	4320	1512	2808				
		<b>மொத்தம்</b>					<b>4320</b>	<b>4320</b>	<b>1512</b>	<b>2808</b>	<b>6048</b>	<b>1800</b>	<b>1584</b>

வருடம்	பிரிவு	பெஞ் ச்	நீள ம் (மீ)	அகல ம் (மீ)	ஆழ ம் (மீ)	அளவு (கனமீட் டர்)	மொத்த இருப்புக் கள் (கனமீட்ட ர்)	மீட்கக்கூ டிய இருப்புக் கள் (பல வண்ண கிராணை டர்) 35% கன மீட்டர்	கிரா ணைட் கழிவு 65% கனமீட் டர்	வெதர் டு கிரா ணைட்	பக் சு மை	மேல்ம ண்
05.08.20 23 to 04.08.20 24	X1Y1- A1B1	I	28	44	1							1232
		II	27	42	4					4536		
		III	35	10	5						1750	
		III	35	24	5	4200	4200	1470	2730			
		<b>மொத்தம்</b>				<b>4200</b>	<b>4200</b>	<b>1470</b>	<b>2730</b>	<b>4536</b>	<b>1750</b>	<b>1232</b>
05.08.20 24 to 04.08.20 25	X1Y1- A1B1	IV	36	24	5	4320	4320	1512	2808			
		<b>மொத்தம்</b>				<b>4320</b>	<b>4320</b>	<b>1512</b>	<b>2808</b>			
05.08.20 25 to 04.08.20 26	X1Y1- A1B1	IV	39	24	5	4680	4680	1638	3042			
		<b>மொத்தம்</b>				<b>4680</b>	<b>4680</b>	<b>1638</b>	<b>3042</b>			
<b>மொத்தம்</b>						<b>21595</b>	<b>21595</b>	<b>7559</b>	<b>14036</b>	<b>16752</b>	<b>5825</b>	<b>4552</b>

## 6. கனிமம்

குவாரி நடவடிக்கை மேற்கொள்ள திறந்த வெளி சுரங்க வழிமுறைகள் மேற்கொள்ளப்படுகிறது, பெஞ்ச் உயரம் 5.0 மீட்டர் மற்றும் 5.0 மீட்டர் பெஞ்ச் அகலத்துடன் மேற்கொள்ள உத்தேசிக்கப்பட்டுள்ளது. குவாரி செயல்பாட்டில் வைர கம்பி ரம்பம் வெட்டுதல், ஏற்றுதல் மற்றும் போக்குவரத்து ஆகியவை அடங்கும்.

### செயல்முறை விளக்கம்

முன்மொழியப்பட்ட சுரங்கமானது கம்பர்சர் இயக்கப்படும் சுத்தியல் பயிற்சிகள், தோண்டு இயந்திரம் மற்றும் டம்பர்கள் போன்றவற்றைப் பயன்படுத்தி, இந்த உத்தேச சுரங்கப் பகுதியில் திறந்த வார்ப்பு-அரை இயந்திரமயமாக்கப்பட்ட சுரங்க முறை மூலம் மேற்கொள்ள திட்டமிடப்பட்டுள்ளது.

ஹைட்ராலிக் தோண்டு இயந்திரம் அதிக சுமையை அகற்றுவதற்கும், பிளாக்குகளை மாற்றுவதற்கும், கழிவுகளை அகற்றுவதற்கும் பயன்படுத்தப்படும். கம்பிரைஸப் பயன்படுத்தி தடுப்பை வெட்டுவதற்கு முன், ஆயத்த வேலையாக துளைகளை துளைக்க அழுக்கி இயக்கப்படும் பலா சுத்தியல் பயன்படுத்தப்படும்.

வைரக் கம்பி முறை ஆனது பல நன்மைகளைக் கொண்டுள்ளது

- 1) வெடிபொருட்களின் நுகர்வு குறைக்கப்படும்
- 2) குறைந்த இரைச்சல் நிலை
- 3) பொருள் இழப்பு குறைக்கப்படும்
- 4) பயன்படுத்த எளிதானது மற்றும் ஸ்கொயர் செயல்பாட்டைச் சேமிக்கிறது.

## 7. நீர் தேவை

இந்த சுரங்கத் திட்டத்திற்கான மொத்த நீர் தேவை 2.0 KLD ஆகும். குடிநீர் தேவைக்கான நீர் அருகில் உள்ள கிராமத்தில் இருந்து கிடைக்கிறது மற்றும் பிற தேவைகளுக்கு சாலை டேங்கர்கள் விநியோகத்திலிருந்து கிடைக்கிறது

### அட்டவணை 5 நீர் இருப்பு

எண்	விளக்கம்	நீர் தேவை (kLD)	மூலம்
1.	மக்கள் குடிப்பதற்காகவும் பிற உபயோகத்திற்கும்	1.0 kLD	அருகில் உள்ள கிராமங்களில் அங்கீகரிக்கப்பட்ட குடிநீர் விற்பனையாளர்களிடம் இருந்து குடிநீர் கொண்டு வரப்படும்.

2.	மரம் வளர்ச்சி	0.5 kLD	சாலை டேங்கர்கள் விநியோகத்திலிருந்து கிடைக்கிறது
3.	தூசி ஒடுக்கம்	0.5 kLD	சாலை டேங்கர்கள் விநியோகத்திலிருந்து கிடைக்கிறது
<b>மொத்தம்</b>		<b>2.0 KLD</b>	

### 8. மனித வளம்

இந்த திட்டத்திற்கு தேவைப்படும் மொத்த ஆட்கள் 20 ஆகும். உள்ளூர் மக்களுக்கு தங்கள் வாழ்வாதாரத்தை பெருக்கி கொள்ள இது ஒரு வாய்ப்பாக வழங்கப்படும்.

#### அட்டவணை 6 மனித வளம்

1.	திட்ட மேலாளர், மேற்பார்வையாளர் மற்றும் பதிவு எழுத்தர்		3 நபர்கள்
2.	திறமையான	டிரில் ஆபரேட்டர்	1 நபர்
		டிரில்லர்கள்/ தொழிலாளர்கள்	4 நபர்கள்
		அகழ்வாராய்ச்சி/ பாறை உடைப்பவர்கள்	3 நபர்கள்
		வாகன ஓட்டிகள்	2 No.
3.	அரை-திறன்- வாட்ச்மேன்		1 நபர்
4.	திறமையற்றவர் (டிரஸ்ஸர்/கட்டர்)		6 நபர்கள்
<b>மொத்தம்</b>			<b>20 நபர்கள்</b>

### 9. திடக்கழிவு மேலாண்மை

#### அட்டவணை 7 திடக்கழிவு மேலாண்மை

வ. எண்	வகை	அளவு	அகற்றும் முறை
1.	கரிமம்	4.86 கிலோ/ நாள்	நகராட்சி தொட்டி (உணவு கழிவுகள் உட்பட)
2.	கனிமம்	3.24 கிலோ/ நாள்	TNPCB அங்கீகரிக்கப்பட்ட மறுசுழற்சி

(சிபிசிபி வழிகாட்டுதல்களின்படி: எம்.எஸ்.டபிள்யூ தனிநபர் / நாள் = 0.45 கிலோ / நாள்)

**அட்டவணை 8 500 மீட்டர் சுற்றளவில் உள்ள குவாரிகள்**

வ. எண்	விண்ணப்பதாரரின் பெயர்	கிராமம், தாலுக்கா	புல எண்	பரப்பளவு (ஹெக்டேர்)
<b>தற்போதுள்ள குவாரி</b>				
1	திரு.பி.ராமச்சந்திரன்	கே.பிச்சம்பட்டி கிராமம் மற்றும் கரூர் தாலுகா	407/1, 407/2, 407/3 (P), 407/4, 408/3, 408/4 (P)	2.84.5
2	Tvl.அனந்தா கிரானைட்ஸ் LLP	கே.பிச்சம்பட்டி கிராமம் மற்றும் கரூர் தாலுகா	468/1B (P), 417/8, 468/2	2.22.5 Ha
<b>II. கைவிடப்பட்ட குவாரி</b>				
இல்லை				
<b>III. முன்மொழியப்பட்ட/ விண்ணப்பித்த குவாரி</b>				
1.	தி/ள். டஹிளா க்ரானைட்ஸ் பிரைவேட் லிமிடெட்	கே.பிச்சம்பட்டி கிராமம் மற்றும் கரூர் தாலுகா	417/2, 417/5, 417/7 (P), 454/2	2.65.0
2	ஸ்ரீமதி .பி . சுஜிதா	கே.பிச்சம்பட்டி கிராமம் மற்றும் கரூர் தாலுகா	404/1(P), 404/2(P), 404/3(P), 404/4(P), 404/5(P), 404/6(P), 404/7(P), 404/8, 405/1, 405/2, 405/3(P), 405/4, 405/5(P), 405/6A(P)	1.80.0
			9.52.0	

### 10. நிலத் தேவை

முன்மொழியப்பட்ட சுரங்க திட்டத்தின் மொத்த அளவு 2.84.50 ஹெக்டேர். இது கரூர் மாவட்டம், கரூர் தாலுகா, கே.பிச்சம்பட்டி கிராமத்தில் கிராமத்தில் அமைந்துள்ளது.

#### அட்டவணை 9 நில பயன்பாட்டின் வடிவம்

விளக்கம்	தற்போதைய பகுதி (ஹெக்டேர்)	தற்போதைய திட்ட காலத்தில் தேவைப்படும் பகுதி (ஹெக்டேர்)	குவாரிக் காலத்தின் முடிவு பகுதி (ஹெக்டேர்)
முன்மொழியப்பட்ட குவாரி பகுதி	0.18.0	0.40.0	0.85.0
திணிப்புகள்	0.20.0	0.41.0	0.61.5
ஸ்டாக்யார்ட்	இல்லை	இல்லை	இல்லை
உள்கட்டமைப்பு	இல்லை	0.02.0	0.02.0
சாலைகள்	0.03.0	0.04.0	0.07.0
பசுமை வளையம்	இல்லை	0.27.0	0.32.0
பயன்படுத்தாத நிலம்	2.43.5	1.70.5	0.97.0
மொத்தம்	<b>2.84.5</b>	<b>2.84.5</b>	<b>2.84.5</b>

### 11. மக்கள் குடியிருப்பு

500 மீ சுற்றளவில் எந்த வாழ்விடங்களும் இல்லை. குவாரிக்கு 5 கி.மீ சுற்றளவில் கிராமங்கள் உள்ளன.

#### அட்டவணை 10 மக்கள் அடர்த்தி

எண்	இசையில்	கிராமம்	மக்கள் தொகை	தூரம் (கி.மீ.)
1	வடக்கு	கே.பிச்சம்பட்டி	200	2.3
2	கிழக்கு	கூடலூர்	250	5.0
3	தெற்கு	வசந்தகதிர்பாளையம்	250	1.0
4	மேற்கு	பாப்பநாயக்கனூர்	350	3.0

### 12. மின் தேவை

- முன்மொழியப்பட்ட கிராண்ட் கட்டிடக் கல் குவாரிக்கு மின்சாரம் எதுவும் தேவையில்லை.
- ஒரு மணி நேரத்திற்கு 16 லிட்டர் டீசல் தோண்டு இயந்திரத்திற்கு தேவைப்படும்.

### 13. அடிப்படை ஆய்வின் நோக்கம்

அத்தியாயத்தில் பின்வரும் அளவுருக்கள், இருக்கும் சுற்றுச்சூழல் சூழ்நிலை பற்றிய தகவல்கள்களை தருகின்றன.

1. மைக்ரோ - வானிலை ஆய்வு
2. நீர் சூழல்
3. காற்று சூழல்
4. சத்தம் சூழல்
5. மண் / நில சூழல்
6. உயிரியல் சூழல்
7. சமூக பொருளாதார சூழல்

#### 13.1 மைக்ரோ - வானிலை ஆய்வு

வளிமண்டலத்தில் வெளியேற்றப்பட்ட மாசுபடுத்திகளின் பரவலை பாதிப்பதில் வானிலை ஒரு முக்கிய பங்கு வகிக்கிறது. வானிலை காரணிகள் காலத்துடன் பரந்த ஏற்ற இறக்கங்களைக் காண்பிப்பதால், நீண்டகால நம்பகமான தரவுகளிலிருந்து மட்டுமே அர்த்தமுள்ள விளக்கம் பெற முடியும்.

- i) சராசரி குறைந்தபட்ச வெப்பநிலை: 26.3 செல்சியஸ்
- ii) சராசரி அதிகபட்ச வெப்பநிலை: 40 செல்சியஸ்
- iii) இப்பகுதியின் சராசரி ஆண்டு மழைப்பொழிவு: 806 மி.மீ.

#### 13.2 காற்று சூழல்

சுரங்க குத்தகை பகுதியினை சுற்றியுள்ள பகுதிகளில் மாதாந்திர அடிப்படையில் சுற்றுப்புற காற்று கண்காணிப்பு மேற்கொள்ளப்பட்டது. 5 கி.மீ. சுற்றளவில் 5 இடங்களில் (ஒரு கால முழுவதும்) காற்றின் தர ஆய்வு நடத்தப்பட்டுள்ளது. பார்ட்டிகுலேட் மேட்டர் (பிஎம் 10), சல்பர் டை ஆக்சைடு (SO<sub>2</sub>), நைட்ரஜன் டை ஆக்சைடு (NO<sub>2</sub>) போன்ற முக்கிய காற்று மாசுக்கள் கண்காணிக்கப்பட்டு அதன் முடிவுகள் கீழே சுருக்கப்பட்டுள்ளன.

காற்றின் அடிப்படை நிலைகள் : PM<sub>10</sub> (51-37 µg / m<sup>3</sup>), PM<sub>2.5</sub> (14-22 µg / m<sup>3</sup>), SO<sub>2</sub> (5-9 µg / m<sup>3</sup>), NO<sub>2</sub> (10-22 µg / m<sup>3</sup>). இவை அனைத்தும் ஜூலை முதல் செப்டம்பர் வரை, 2022 வரை கண்காணிக்கப்பட்டு, தேசிய சுற்றுப்புற காற்றின் தரத்தோடு ஒப்பிட்டு பார்த்ததில் அனைத்து அடிப்படை நிலைகள் NAAQ வரையறைக்குள் இருக்கிறது.

#### 13.3 ஒலி சூழல்

முன்மொழியப்பட்ட திட்ட தளத்தைச் சுற்றியுள்ள 5 இடங்களில் சுற்றுப்புற சத்தம் அளவுகள் அளவிடப்பட்டன. பகல் நேரத்தில் பதிவுசெய்யப்பட்ட அதிகபட்ச மற்றும் குறைந்தபட்ச இரைச்சல் அளவுகள் 41 (Leq dB) முதல் 65 (Leq dB) வரை இருந்தன, இரவு நேரங்களில் அதிகபட்ச மற்றும் குறைந்தபட்ச இரைச்சல் அளவுகள் 36 (Leq dB) முதல் 50 (Leq dB) வரை இருந்தது.

#### 13.4 நீர் சூழல்

நிலத்தடி நீர் சோதிக்கப்பட்டது மற்றும் முடிவுகள் பின்வருமாறு குறிப்பிடப்பட்டுள்ளது.

- சராசரி pH அளவு 7.32 முதல் 7.82 வரை உள்ளது
- TDS மதிப்பு 720 மி கி /லிட்டர் முதல் 1515 மி கி /லிட்டர் வரை உள்ளது
- குளோரைடு 155 மி கி /லிட்டர் முதல் 420 மி கி /லிட்டர் வரை உள்ளது
- மொத்த கடினத்தன்மை 385 மி கி /லிட்டர் முதல் 767 மி கி /லிட்டர் வரை உள்ளது.

#### 13.5 நிலச் சூழல்

pH மதிப்பு 6.9 முதல் 8.05 வரை மற்றும் கரிமப் பொருட்களுள் 0.67% முதல் 1.92% வரை இருப்பதால் மண் இயற்கையில் காரத்தன்மையுடன் வகிக்கிறது என்பதை பகுப்பாய்வு முடிவுகள் காட்டுகின்றன. நைட்ரஜன், பாஸ்பரஸ் மற்றும் பொட்டாசியம் ஆகியவற்றின் செறிவு மண் மாதிரிகளில் நல்ல அளவில் இருப்பது கண்டறியப்பட்டுள்ளது.

#### 13.6 உயிரியல் சூழல்

முன்மொழியப்பட்ட சுரங்க குத்தகை பகுதி பெரும்பாலும் சிறிய புதர்கள் மற்றும் புதர்களைக் கொண்ட வறண்ட தரிசு நிலமாகும். சுரங்க குத்தகை பகுதிக்குள் குறிப்பிட்ட ஆபத்தான தாவரங்கள் மற்றும் விலங்கினங்கள் எதுவும் இல்லை.

#### 14. புனர்வாழ்வு / மீள்குடியேற்றம்

- சுரங்கத்தின் ஓட்டுமொத்த நிலம் பட்டா நிலமாகும். திட்டப்பகுதி மற்றும் அதன் அருகிலுள்ள பகுதிகள் உள்ள மக்களுக்கு இடம்பெயர்வு தேவையில்லை. இந்த திட்டத்தின் அருகிலுள்ள கிராமங்களின் சமூக மேம்பாடு பரிசீலிக்கப்படும்.

#### 15. பசுமை வளர்ச்சி மேம்பாடு

- ❖ பசுமை மேம்பாட்டிற்காக இத்திட்டத்தை சுற்றியுள்ள பகுதிகளில் அடர்ந்த மரங்கள் வளர்க்கப்படும்
- ❖ சுற்றுச்சூழல் மேலாண்மை திட்டத்தின் முக்கிய அங்கங்களில் ஒன்றாக கிரீன் பெல்ட் பரிந்துரைக்கப்பட்டுள்ளது, இது சூழலியல், சுற்றுச்சூழல் மற்றும் சுற்றியுள்ள பகுதியின் தரத்தை மேம்படுத்தும்.
- ❖ உள்ளூர் மரங்களான வேப்ப மரம் போன்றவை குத்தகை எல்லை மற்றும் வழிகளிலும், செயல்படாத டம்ப்களிலும் ஆண்டுக்கு 270 மரங்கள் என்ற விகிதத்தில் 5 மீ இடைவெளியில் நடப்படும்.

அட்டவணை 11 பசுமை வளர்ச்சி மேம்பாடு



ஆண்டு	இனங்களின் பெயர்	எண்ணிக்கை	இடைவெளி	சர்வைவல்
I	வேப்ப மரம்	270	5m	70%
II	வேப்ப மரம்	270	5m	70%
III	வேப்ப மரம்	270	5m	70%
IV	வேப்ப மரம்	270	5m	70%
V	வேப்ப மரம்	270	5m	70%
மொத்தம்		1350		

## 16. எதிர்பார்க்கப்படும் சுற்றுச்சூழல் பாதிப்புகள்

### 16.1 காற்று சூழல் மற்றும் தணிப்பு நடவடிக்கைகள்

- ❖ சாலைகள் மற்றும் செப்பனிடப்படாத சாலைகளில் தண்ணீர் தெளிக்கப்படும்
- ❖ தூசி வெளியேற்றத்தைக் கட்டுப்படுத்த நீர் தெளித்தல் போன்ற முறையான தணிப்பு நடவடிக்கைகள் பின்பற்றப்படும்.
- ❖ சுரங்க பகுதியை சுற்றியுள்ள பகுதிகளில் சாலைகள், திடக்கழிவு தளம் மற்றும் அருகிலுள்ள சுரங்க வளாகங்களில் மரங்கள் வளர்க்கப்படும்
- ❖ மாசை கட்டுப்படுத்தும் வகையில் சுரங்கப்பகுதியில் பயன்படுத்தும் கருவிகள் அனைத்தும் அவ்வப்போது பராமரிப்பு மேற்கொள்ளப்படும்.

### 16.2 சத்தம் சூழல் மற்றும் தணிப்பு நடவடிக்கைகள்

- ❖ சிபிசிபி வழிகாட்டுதல்களின்படி சுற்றுப்புற சத்தத்தை அவ்வப்போது கண்காணித்தல் செய்யப்படும்.
- ❖ போக்குவரத்து வாகனங்கள் மற்றும் ஏற்றுவதற்கான அகழ்வாராய்ச்சி தவிர வேறு எந்த உபகரணங்களும் அனுமதிக்கப்படாது.
- ❖ இந்த கருவிகளில் வரும் இரைச்சல் தற்காலிகமானது அது எந்த வித தாக்கத்தையும் ஏற்படுத்தாது.

## 17. சுற்றுச்சூழல் மேலாண்மை கலத்திற்கான பொறுப்புகள் (EMC)

- ❖ EMC இன் பொறுப்புகள் பின்வருவனவற்றை உள்ளடக்குகின்றன:
- ❖ சுற்றியுள்ள பகுதியின் சுற்றுச்சூழல் கண்காணிப்பது.
- ❖ மரம் வளர்ப்பது
- ❖ தண்ணீரின் குறைந்தபட்ச பயன்பாட்டை உறுதி செய்தல்.
- ❖ மாசு கட்டுப்பாட்டு நடவடிக்கைகளை முறையாக செயல்படுத்துதல்.

## 18. சுற்றுச்சூழல் கண்காணிப்பு திட்டம்

தமிழ்நாடு மாநில மாசு கட்டுப்பாட்டு வாரியத்தின் (டி.என்.பி.சி.பி) படி சுற்றுப்புற காற்றின் தரம், நீர் மற்றும் கழிவு நீர் தரம், சத்தம் தரம் குறித்து கண்காணிப்பு பராமரிக்கப்படும்.

## 19. திட்ட செலவு

சாலைகள், சுரங்க அலுவலகம்/ தொழிலாளர் கொட்டகை, முதல்தவி அறை போன்ற உள்கட்டமைப்பு வசதிகளுக்கும், மின் சேவைகளுக்கும் நீர் வழங்குவதற்கும் இயந்திரங்களை பயன்படுத்துவதற்கும் தேவைப்படும் மொத்த திட்ட செலவு ரூ 1,32,30,000/- ஆகும்.

**அட்டவணை 12 திட்ட செலவு விவரங்கள்**

எண்	விளக்கம்	செலவு
1.	திட்ட செலவு	3350000
2.	செலவினம் செலவு	95,00,000
3	ஈ எம் பி செலவு	380000
	<b>மொத்தம்</b>	<b>1,32,30,000</b>

**20. பெருநிறுவன சுற்றுச்சூழல் பொறுப்பு**

பெருநிறுவன சுற்றுச்சூழல் பொறுப்பு (சிஇஆர்) நிதியின் கீழே பின் வரும் செயல்பாடுகளுக்கு வழங்கப்படும்.

**அட்டவணை 13 கார்ப்பரேட் சுற்றுச்சூழல் பொறுப்பு செலவு**

எண்	பெருநிறுவன சுற்றுச்சூழல் பொறுப்பு செயல்பாடு	செலவு (ரூ)
1.	ஊராட்சி ஒன்றிய தொடக்கப்பள்ளி, கே.பிச்சம்பட்டி, ஊராட்சி ஒன்றிய தொடக்கப்பள்ளி, ஆலம்பாடி செயல்பாடு: வழங்குதல் · கிரீன் பெல்ட் மேம்பாடு · சூரிய சக்தியில் இயங்கும் ஸ்மார்ட் வகுப்பறை, · பள்ளிக்கு சோலார் விளக்குகள், · பள்ளி நூலகத்திற்கு சுற்றுச்சூழல் விழிப்புணர்வு தொடர்பான புத்தகங்கள், · பாதுகாப்பான குடிநீர், சுகாதாரமான கழிப்பறை வசதிகள் போன்ற அடிப்படை வசதிகள். · பள்ளியிலும் அதைச் சுற்றிலும் பசுமைப் பட்டை மேம்பாடு	5,00,000
	<b>மொத்தம்</b>	<b>5,00,000</b>

## 21. திட்டத்தின் நன்மைகள்

- இத்திட்டத்தின் மூலம் மக்களின் சமூக பொருளாதார நிலை உயரும், இந்த சுரங்க பகுதியை சுற்றியுள்ள பகுதிகளில் உள்ள மக்களின் வேலை வாய்ப்பு நேரடியாகவும், மறைமுகமாகவும், அமைய கூடும்
- இத்திட்டம் சுற்றுசூழலுக்கு இணக்கமான நிதி வழிமுறைகள் மற்றும் கட்டுமானத் துறையின் தொழிலின் நலனுக்காக இருக்கும்,
- இத்திட்டம் மூலம் மக்களின் சமூக அல்லது கலாச்சார வாழ்க்கையில் எந்தவிதமான எதிர்மறையான தாக்கத்தையும் ஏற்படுத்தப்போவதில்லை.