

செப்டம்பர்

2023

## பொதுமக்கள் கருத்துக்கேட்பு கூட்டம் நடத்துவதற்கான திட்ட சுருக்கம்

“திரு. வே. மாரிப்பாண்டி உடைக்கல், ஜல்லி மற்றும்  
கிராவல் குவாரி மொத்தம் 2.23.0 ஹெக்டேர்”

S.F.No. 155/3, 155/8B, 155/11, 155/13, 155/14, 155/15  
மற்றும் 155/16, கம்பனேரி புதுக்குடி-1 கிராமம்,  
கடையநல்லூர் தாலுக்கா, திருநெல்வேலி  
மாவட்டம், தமிழ்நாடு.

திட்ட ஆதரவாளர்:

திரு. வே. மாரிப்பாண்டி,  
த/பெ. வேலுச்சாமித் தேவர்,  
எண் 4/66, பிள்ளையார் கோயில் பிரதான வீதி,  
சுந்தரேசபுரம் (அஞ்சல்), கடையநல்லூர்,  
தென்காசி வட்டம், திருநெல்வேலி மாவட்டம்.

திட்டத்தின் கீழ் திட்டமிடப்பட்டது 1(a) வகை B<sub>1</sub>

தயாரித்தவர்

Ecotech Labs Pvt. Ltd.



NABET அங்கீகாரம் பெற்ற EIA ஆலோசகர்  
48, 2<sup>nd</sup> பிரதான சாலை, ராம் நகர் தெற்கு விரிவாக்கம்,  
பள்ளிக்கரணை, சென்னை -600100

## திட்டச்சுருக்கம்

### 1. திட்ட பின்னணி

முன்மொழியப்பட்ட உடைக்கல், ஜல்லி மற்றும் கிராவல் குவாரி திட்டத்தின் மொத்த அளவு 2.23.0 ஹெக்டேர். இது திருநெல்வேலி மாவட்டத்தில் உள்ள கடையநல்லூர் தாலுக்காவின் கம்பனேரி புதுக்குடி-1 கிராமத்தில் உள்ள பட்டா நிலமாகும். திட்டத்தின் வகை B1 (கூட்டு வகை) சார்ந்தது, இது கம்பனேரி புதுக்குடி-1 கிராமத்தில் அமைய இருக்கும் உடைக்கல் மற்றும் கிராவல் குவாரி. இப்பகுதி கிராவல் மற்றும் கரடுமுரடான கல் அமைப்பால் சற்றே சீரற்ற நிலப்பரப்பில் அமைந்துள்ளது, இப்பகுதி எந்த வகையான தாவரங்களையும் தக்கவைக்காது.

குவாரி நடவடிக்கை மேற்கொள்ள திறந்த வெளி சுரங்க வழிமுறைகள் மேற்கொள்ளப்படுகிறது, பெஞ்ச் உயரம் 5.0 மீட்டர் மற்றும் 5.0 மீட்டர் பெஞ்ச் அகலத்துடன் 60° சாய்வுடன் மேற்கொள்ள உத்தேசிக்கப்பட்டுள்ளது. இந்த குவாரியிலிருந்து கனிமத்தை பிரித்தெடுத்தல், துளையிடுதல் மற்றும் வெடித்தல், கனமான பூமி நகரும் கருவிகளைப் பயன்படுத்தப்படுகிறது.

பூமியின் தரை மட்டத்திலிருந்து 22 மீட்டர் தரை மட்டத்திற்கு கீழே ஆழம் வரை சுரங்கத்திலிருந்து கனிமம் எடுக்கப்படும். மொத்த உடைக்கலின் புவியியல் இருப்பு சுமார் 2,54,870 கனமீட்டர் மற்றும் 28,084 கனமீட்டர் கிராவல். சுரங்கக்கூடிய இருப்புக்கள் உடைக்கல் 82,900 கனமீட்டர் மற்றும் 19,422 கனமீட்டர் கிராவல் ஆகும். ஐந்து ஆண்டுகளில் திட்டமிடப்பட்ட உடைக்கல் உற்பத்தி 82,900 கனமீட்டர் மற்றும் 19,422 கனமீட்டர் கிராவல் ஆகும்.

இந்த சுரங்க திட்டத்தை திருநெல்வேலி மாவட்டத்தில் உள்ள புவியியல் மற்றும் சுரங்க துறை துணை இயக்குனரால் அங்கீகரிக்கப்பட்டுள்ளது (கடிதம் எண் Rc.No.M1/61043/2009 நாள் 15.12.2017. இந்த சுரங்க குவாரியில் இருந்து 15 கி.மீ சுற்றளவில் வரை எந்த ஒரு மலை பகுதி, பாதுகாப்பு ஆணையத்தை சார்ந்த நிலம், வனவிலங்கு பாதுகாப்பு சட்டம் 1972 இன் படி, சி.ஆர்.இசட் (கடலோர பிராந்திய) மண்டலம், மேற்கு தொடர்ச்சி மலை,

அறிவிக்கப்பட்ட பறவைகள் சரணாலயங்கள், எதுவும் இல்லை. நெல்லை வனவிலங்கு சரணாலயம் திட்ட இடத்திலிருந்து மேற்கு திசையில் 10 கி.மீ தொலைவில் அமைந்துள்ளது.

## 2. திட்டத்தின் இயல்பு மற்றும் அளவு

முன்மொழியப்பட்ட உடைக்கல், ஜல்லி மற்றும் கிராவல் குவாரி திட்டத்தின் மொத்த அளவு 2.23.0 ஹெக்டேர். இது திருநெல்வேலி மாவட்டத்தில் உள்ள கடையநல்லூர் தாலுக்காவின் கம்பனேரி புதுக்குடி-1 கிராமத்தில் அமைந்துள்ளது.

கனிமம் : உடைக்கல், ஜல்லி மற்றும் கிராவல்

மாவட்டம் : திருநெல்வேலி

தாலுகா : கடையநல்லூர்

கிராமம் : கம்பனேரி புதுக்குடி-1

புல எண் : 155/3, 155/8B, 155/11, 155/13, 155/14, 155/15 மற்றும் 155/16

பரப்பளவு : 2.23.0 ஹெக்டேர்

### அட்டவணை 1: திட்டத்தின் சுருக்கம்

எண்	விவரங்கள்	விவரங்கள்
1.	அட்சரேகை	09°05'32.17"N to 09°05'38.97"N
2.	தீர்க்கரேகை	77°23'07.87"E to 77°23'11.87"E
3.	கடல் மட்டத்திற்கு மேல் உள்ள தளத்தின் உயரம்	210 மீட்டர்
4.	நில அமைப்பு	சமவெளி நிலப்பரப்பு
5.	நில வகைப்பாடு	பட்டா நிலம்
6.	குத்தகை பரப்பளவு	2.23.0 ஹெக்டேர்
7.	அருகிலுள்ள நெடுஞ்சாலை	➤ NH 744 – கொல்லம் - திருமங்கலம் சாலை – 4 கிமீ, மேற்கு

		<ul style="list-style-type: none"> <li>➤ SH 76 - புளியங்குடி - திருநெல்வேலி சாலை - 10.05 கி.மீ, வடக்கு</li> <li>➤ SH 39 A - தென்காசி - சுரண்டை சாலை - 10.40 கி.மீ, தெற்கு</li> <li>➤ ODR : கடையநல்லூர் - வீரசிகாமணி சாலை, 0.60 கி.மீ, தெற்கு</li> </ul>
8.	அருகிலுள்ள ரயில் நிலையம்	<ul style="list-style-type: none"> <li>➤ கடையநல்லூர் ரயில் நிலையம் - 2.42 கி.மீ. - தென்மேற்கு</li> <li>➤ தென்காசி சந்திப்பு - 16.49 கி.மீ. - தென்மேற்கு</li> </ul>
9.	அருகிலுள்ள விமான நிலையம்	<ul style="list-style-type: none"> <li>➤ தூத்துக்குடி உள்நாட்டு விமான நிலையம் - 81.30 கி.மீ - தென்கிழக்கு</li> <li>➤ திருவனந்தபுரம் சர்வதேச விமான நிலையம் - 83.83 கி.மீ.- தென்மேற்கு</li> </ul>
10.	அருகிலுள்ள நகரம்/ டவுன்	<ul style="list-style-type: none"> <li>➤ டவுன் - கடையநல்லூர் - 3 கி.மீ - தென்மேற்கு</li> <li>➤ நகரம் - கடையநல்லூர் - 3 கி.மீ - தென்மேற்கு</li> <li>➤ மாவட்டம் - தென்காசி - 16 கி.மீ - தென்மேற்கு</li> </ul>
11.	ஆறுகள் / அணை	<ul style="list-style-type: none"> <li>➤ பெரிய ஆறு - 1.65 கி.மீ - தென்மேற்கு</li> <li>➤ கல்லாறு - 9.33 கி.மீ - வடமேற்கு</li> <li>➤ ஹனுமான் ஆறு - 10.15 கி.மீ - தென்மேற்கு</li> <li>➤ கடையநல்லூர் ஆறு - 11.54 கி.மீ - மேற்கு</li> <li>➤ சிற்றாறு - 14.76 கி.மீ - தென்மேற்கு</li> </ul>

		<ul style="list-style-type: none"> <li>➤ கருப்பாந்தி அணை - 9.80 கி.மீ - வடமேற்கு</li> <li>➤ சாம்பவர்வடகரை அணைக்கட்டு - 9.28 கி மீ - தென்மேற்கு</li> </ul>
12.	கண்மாய் / குளம் / ஏரி	<ul style="list-style-type: none"> <li>➤ சிதம்பரப்பேரி சிறிய ஏரி - 1.12 கி.மீ, வடக்கு</li> <li>➤ செண்பகநல்லூர் ஏரி - 1.18 கி..மீ., மேற்கு</li> <li>➤ பால அருணாசலபுரம் ஏரி - 1.48 கி.மீ., தெற்கு</li> <li>➤ கம்பனேரி புதுக்குடி ஏரி - 2.21 கி.மீ., தெற்கு</li> <li>➤ சங்கனாப்பேரி ஏரி - 2.34 கி.மீ., வடகிழக்கு</li> <li>➤ சிதம்பரப்பேரி ஏரி - 2.39 கி.மீ, வடக்கு</li> <li>➤ ஆவரந்த குளம் - 2.63 கி.மீ, வடமேற்கு</li> <li>➤ திருமலைபுரம் தெற்கு குளம் - 3.46 கி.மீ, தென்கிழக்கு</li> <li>➤ சிலம்பு குளம் - 3.58 கி.மீ, வடக்கு</li> <li>➤ அட்டக்குளம் - 4.12 கி.மீ, தென்மேற்கு</li> <li>➤ புதுக்குளம் - 4.28 கி.மீ., மேற்கு</li> <li>➤ பெரியகுளம் - 5 கி.மீ, கிழக்கு</li> <li>➤ பட்டைக்குளம் - 6.27 கி.மீ, தென்கிழக்கு</li> <li>➤ செங்குளம் - 6.40 கி.மீ, கிழக்கு</li> </ul>

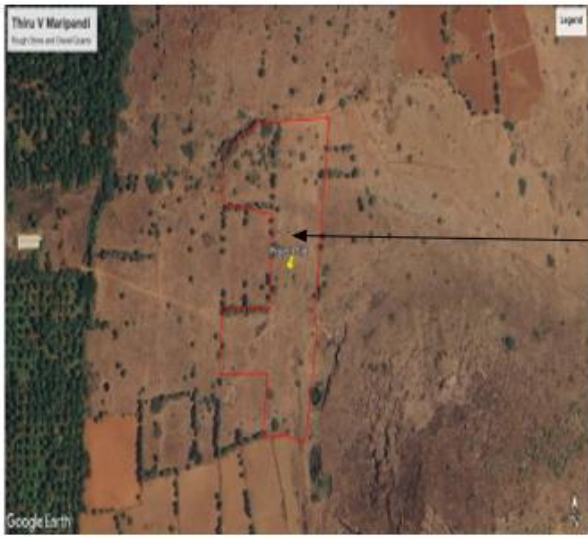
		<ul style="list-style-type: none"> <li>➤ ஊர்மேலழகியான் ஏரி – 7.60 கி.மீ, தெற்கு</li> <li>➤ தன்னுத்து குளம் – 7.80 கி.மீ, தென்கிழக்கு</li> <li>➤ சமுத்திரம் – 8 கி.மீ, வடகிழக்கு</li> <li>➤ கோவிந்தபேரி – 9.30 கி.மீ, வடக்கு</li> <li>➤ நடுவக்குறிச்சி ஏரி – 9.70 கி.மீ, கிழக்கு</li> <li>➤ சிங்கத்துக்குளம் – 10.10 கி.மீ, கிழக்கு</li> <li>➤ நாரணப்பேரி – 10.20 கி.மீ, வடக்கு</li> <li>➤ கீழக்குளம் – 10.30 கி.மீ, தென்மேற்கு</li> <li>➤ கொக்கூரணி – 10.50 கி.மீ, வடக்கு</li> <li>➤ மல்லர்குளம் – 10.60 கி.மீ, தென்மேற்கு</li> <li>➤ ஒட்டன்குளம் – 10.94 கி.மீ, தெற்கு</li> <li>➤ சக்கரக்குளம் – 11.21 கி.மீ, தென்கிழக்கு</li> <li>➤ எச்சாந்தா ஏரி – 11.66 கி.மீ, தென்கிழக்கு</li> <li>➤ சுந்தரபாண்டியபுரம் கண்மாய் – 11.87 கி.மீ, தெற்கு</li> <li>➤ பொட்டக்குளம் – 13.62 கி.மீ, தெற்கு</li> <li>➤ சுரண்டை ஏரி – 13.70 கி.மீ, தென்கிழக்கு</li> <li>➤ நானா குளம் – 13.95 கி.மீ, தெற்கு</li> <li>➤ திருச்சிற்றம்பலம் குளம் – 14.47 கி.மீ, தெற்கு</li> </ul>
13.	மலைகள் / பள்ளத்தாக்குகள்	15 கி.மீ சுற்றளவில் இல்லை

14.	தொல் பொருள் ஆரய்ச்சி இடங்கள்/ நினைவுச்சின்னங்கள்	மலையாடிக்குறிச்சி பாறைக்கோடு குகைக் கோயில் - 13.37 கி.மீ, வடகிழக்கு
15.	தேசிய பூங்காக்கள் / வனவிலங்கு/பறைவைகள் சரணாலயங்கள்	➤ நெல்லை வனவிலங்கு சரணாலயம் - 10 கி.மீ, மேற்கு
16.	ஓதுக்கப்பட்ட / பாதுகாக்கப்பட்ட காடுகள்	➤ கிருஷ்ணாபுரம் காப்புக்காடு - 6.60 கி.மீ - வடமேற்கு ➤ வைரவன்குளம் காப்புக்காடு - 10 கி.மீ - வடமேற்கு ➤ கடையநல்லூர் மேல் சரிவுகள் காப்புக்காடு - 11.30 கி.மீ - மேற்கு ➤ வெள்ளக்கலத்தூர் காப்புக்காடு - 14 கி.மீ - மேற்கு
17.	நில அதிர்வு	முன்மொழியப்பட்ட குத்தகை பகுதி நில அதிர்வு மண்டலம்- II (குறைந்த ஆபத்து பகுதி) இன் கீழ் வருகிறது
18.	பாதுகாப்பு நிறுவல்கள்	15 கி.மீ சுற்றளவில் இல்லை

### 3. திட்டத்தின் தேவை

- முன்மொழியப்பட்ட சுரங்க நடவடிக்கைகள் அனைத்து கட்டுமான மற்றும் உள்கட்டமைப்பு திட்டங்களின் முதுகெலும்பாகும், ஏனெனில் கட்டுமானத்திற்கான மூலப்பொருள் அத்தகைய சுரங்கத்திலிருந்து மட்டுமே கிடைக்கிறது. பிரித்தெடுக்கப்பட்ட உடைக்கல் தென்காசி வட்டத்தின் கல் நொறுக்கி கொண்டு செல்லப்படும்
- இயற்கையான உடைக்கல் மற்றும் நொறுக்கிய கற்கள் கட்டுமான திட்டங்கள் அத்துடன் ரியல் எஸ்டேட்டில் கட்டுமான திட்டங்களுக்கு அதிக தேவை உள்ளது

- அருகிலுள்ள கட்டிட ஒப்பந்தக்காரர்கள், சாலை ஒப்பந்தக்காரர்கள் மற்றும் அருகிலுள்ள கிராமவாசிகளுக்கு நொறுக்குத் திரட்டுகளை உற்பத்தி செய்வதற்காக உடைக்கல் குவாரி செய்யப்படுகிறது
- வெட்டப்பட்ட முழு இருப்புக்களையும் குவாரி செய்தபின், அருகிலுள்ள கிணறுகளுக்கு செயற்கை ரீசார்ஜ் செய்ய இப்பகுதி நீர் தேக்கமாக பயன்படுத்தப்படும்.



படம் :1 வரைபடம்





## படம் :2 முன்மொழியப்பட்ட சுரங்க திட்டத்தின் கூகிள் வரைபடம்

### 4. சார்னோகைட்

கட்டிடம் கட்டுவதற்கும், சாலைகள் அமைப்பதற்கும், மதிப்பு கூட்டப்பட்ட பொருட்களான ஹாலோ பிளாக்குகள், எம்-சாண்ட் போன்றவற்றை தயாரிப்பதற்கும் பயன்படுத்தப்படும் கரடுமுரடான கல்லாக சார்னோசைட் பரவலாக பயன்படுத்தப்படுகிறது. மேற்கில் தென்காசியில் இருந்து கிழக்கே கங்கைகொண்டான் வரையிலும், வடக்கில் திருவேங்கடநாதபுரம் முதல் தெற்கே விஜயபதி வரையிலும் வடமேற்கு-எஸ்.இ.இ வரை வடமேற்கு-எஸ்.இ.யில் சார்னோசைட் ஒரு நிலையான உடலாக வெளிப்படுகிறது.

வள்ளியூர்-நாங்குநேரி-ராதாபுரம் பகுதியிலும், திருநெல்வேலி மாவட்டம் மேற்குத் தொடர்ச்சி மலையின் கிழக்குச் சரிவிலும் 5 கி.மீ நீளமும், 1 முதல் 1.5 கி.மீ அகலமும் கொண்ட தனித்த சார்நாக்கி மலை காணப்படுகிறது. சார்னோசைட் நிகழும் தன்மை எங்கும் காணப்படுகிறது, பெரும்பாலும் இரண்டு முறைகளில். ஒரு வகை லென்சாய்டு உடல்கள் போன்ற அபரிமிதமான உறைகளின் வடிவத்தில் உள்ளது; கிரானிடோயிட் க்னீஸ் மற்றும் லெப்டைனைட் மற்றும் பிற பெரிய தனிமைப்படுத்தப்பட்ட மலைகளில் (மேற்குத் தொடர்ச்சி மலைகள்) காணப்படுவதைப் போல பாரிய படிக்கால வகைகளாகும். சார்னோகைட்டின் அடிப்படைத் தன்மை சில இடங்களில் மட்டுமே பாதுகாக்கப்பட்டுள்ளது, இதில் எப்போதாவது

நொரிடிக் / பைரோக்சீன் கிரானுலைட் திட்டுகள் மற்றும் கால்க் கிரானுலைட் பாக்கெட்டுகள் உள்ளன. மாஃபிக்குகளின் பின்னடைவு - பைரோக்சீன்கள் ஹார்ன்பிளேன்ட் மற்றும் பயோடைட் தொகுப்புகள் மற்றும் குவாட்சோஃபெல்ட்ஸ்பாடிக் நரம்புகளின் இடைக்கணிப்புகளுடன் கிரானிடைசேஷன் ஆகியவை இந்த பகுதிகளை வகைப்படுத்தும் பொதுவான அம்சங்களாகும். இந்த ரெட்ரோகிரேட் ஹார்ன்பிளேன்ட் பயோடைட் கினிஸ் சாலை உலோகங்கள் மற்றும் மண் நிரப்புதலுக்காக பிராஞ்சேரி, கங்கைகொண்டான் மற்றும் மானூர் மற்றும் ரஸ்தா பகுதிகளுக்கு வடக்கே பரவலாக வெட்டப்படுகிறது.

### 5. புவியியல் வளங்கள்

பூமியின் தரை மட்டத்திலிருந்து 22 மீட்டர் கீழே ஆழம் வரை சுரங்கத்திலிருந்து கனிமம் எடுக்கப்படும். மொத்த உடைகல்லின் புவியியல் இருப்பு சுமார் 2,54,870 கனமீட்டர் மற்றும் 28,084 கனமீட்டர் கிராவல் ஆகும்.

### அட்டவணை 2. புவியியல் வளங்கள்

நிலவியல்	பிரிவு	நீ (மீ)	அ (மீ)	உ (மீ)	அளவு (கன மீட்டர்)	கிராவல் கன மீட்டர்	உடைக்கல் இருப்பு கனமீட்டர்
XY-AB	I	49	106	2	10388	10388	
	II	49	106	15	77910		77910
<b>Total</b>						<b>10388</b>	<b>77910</b>
XY-CD	I	83	49	2	8134	8134	
	II	83	49	20	81340		81340
<b>Total</b>						<b>8134</b>	<b>81340</b>
XY-EF	I	27	97	2	5238	5238	
	II	27	97	20	52380		52380
<b>Total</b>						<b>5238</b>	<b>52380</b>
XY-GH	I	47	46	2	4324	4324	
	II	47	46	20	43240		43240
<b>Total</b>						<b>4324</b>	<b>43240</b>
						<b>28084</b>	<b>280840</b>

### 5.1 ஆண்டு வாரியான வளர்ச்சி மற்றும் உற்பத்தி

வருடம்	நிலவியல்	பிரிவு	நீ (மீ)	அ (மீ)	உ (மீ)	அளவு (கன மீட்டர்)	கிராவல் கன மீட்டர்	உடைக்கல் இருப்பு கனமீட்டர்
I	XY-GH	I	39	31	2	2418	2418	
		II	36	25	2	4500		4500
	XY-EF	I	27	82	2	4428	4428	
		II	27	76	5	10260		10260
	XY-CD	I	83	33	2	5478	5478	
		II	11	28	5	1540		1540
<b>Total</b>							<b>12324</b>	<b>16300</b>
II	XY-CD	II	67	28	5	9380		9380
	XY-AB	I	39	91	2	7098	7098	
		II	16	85	5	6800		6800
	<b>Total</b>							<b>7098</b>
III	XY-AB	II	20	85	5	8500		8500
	XY-CD	III	83	15	5	6225		6225
	XY-EF	III	5	69	5	1725		1725
	<b>Total</b>							
IV	XY-EF	III	22	69	5	7590		7590
		IV	26	56	5	7280		7280
	XY-GH	III	30	12	5	1800		1800
	<b>Total</b>							
V	XY-AB	III	28	72	5	10080		10080
		IV	15	59	5	4425		4425
	XY-EF	V	13	43	5	2795		2795
	<b>Total</b>							
<b>Grand Total</b>							<b>19422</b>	<b>82900</b>

அட்டவணை 3. ஐந்து வருடம் வாரியாக உற்பத்தியின் அளவு

6. கனிமம்

குவாரி நடவடிக்கை மேற்கொள்ள திறந்த வெளி சுரங்க வழிமுறைகள் மேற்கொள்ளப்படுகிறது, பெஞ்ச் உயரம் 5.0 மீட்டர் மற்றும் 5.0 மீட்டர் பெஞ்ச் அகலத்துடன் 60° சாய்வுடன் மேற்கொள்ள உத்தேசிக்கப்பட்டுள்ளது. குவாரி செயல்பாட்டில் ஆழமற்ற ஜாக் சுத்தி துளையிடுதல், குழம்பு வெடித்தல், ஏற்றுதல் மற்றும் போக்குவரத்து ஆகியவை அடங்கும்.

### செயல்முறை விளக்கம்

- புவியியல் வளங்களை அறிந்துகொள்ள புவியியல் விசாரணை செய்யப்படுகிறது
- கிராவல் பிரித்தெடுக்க அகழ் பொறி பயன்படுத்தப்படுகிறது. பிரித்தெடுத்த எர்த் நேரடியாக டிப்பர்க்கு செலுத்த வேண்டும்.
- உடைகல்லை பிரித்தெடுக்க பயன்படுத்தும் செயல்முறைகள் வெடித்தல் மற்றும் தோண்டுதல் ஆகும்
- ஜாக்ஹாமர் (30-35 mm) விட்டம் கொண்ட ஆழமற்ற துளையிடுதல்.
- குறைந்தபட்ச வெடி மருந்துகளை (வகுப்பு 3) பயன்படுத்துதல்
- கனிமமானது டிப்பர்கள் மற்றும் எஸ்கேவட்டர்கள் மூலம் கொண்டு செல்லப்படும்.

### 7.நீர் தேவை

இந்த சுரங்கத் திட்டத்திற்கான மொத்த நீர் தேவை 2.0 KLD ஆகும். அருகிலுள்ள சுந்தரேசுபுரம் கிராமத்தில் இருந்து உள்நாட்டு நீர் பெறப்படும் மற்றும் அருகிலுள்ள சாலை டேங்கர்கள் விநியோகத்திலிருந்து மற்ற நீர் ஆதாரமாக இருக்கும்.

#### அட்டவணை 4. நீர் இருப்பு

எண்	விளக்கம்	நீர் தேவை (kLD)	மூலம்
1.	மக்கள் குடிப்பதற்காகவும் பிற உபயோகத்திற்கும்	1.0 kLD	திட்ட இடத்திலிருந்து சுமார் 0.67 கிமீ - வடக்கு தொலைவில் உள்ள சுந்தரேசுபுரம் கிராமத்தில் குடிநீர் கிடைக்கிறது

2.	மரம் வளர்ச்சி	0.5 kLD	சாலை டேங்கர்கள் விநியோகத்திலிருந்து கிடைக்கிறது
3.	தூசி ஒடுக்கம்	0.5 kLD	சாலை டேங்கர்கள் விநியோகத்திலிருந்து கிடைக்கிறது
<b>மொத்தம்</b>		<b>2.0 kLD</b>	

### 8. மனித வளம்

இந்த திட்டத்திற்கு தேவைப்படும் மொத்த ஆட்கள் 18 ஆகும். உள்ளூர் மக்களுக்கு தங்கள் வாழ்வாதாரத்தை பெருக்கி கொள்ள இது ஒரு வாய்ப்பாக வழங்கப்படும்.

### அட்டவணை 5. மனித வளம்

1.	திறமையானவர்	சுரங்க மேலாளர்/மேட்	1 நபர்
		ஆபரேட்டர்	6 நபர்
		பொறிமுறையாளர்	1 நபர்
2.	பாதி திறமையானவர்	ஓட்டுநர்	3 நபர்கள்
3.	திறமையற்றவர்	உதவியாளர்	6 நபர்கள்
<b>மொத்தம்</b>			<b>17 நபர்கள்</b>

### 9. திடக்கழிவு மேலாண்மை

### அட்டவணை 6. திடக்கழிவு மேலாண்மை

எண்	வகை	அளவு	அகற்றும் முறை
1.	கரிமம் உள்ள	3.06 கிலோ/ நாள்க்கு	நகராட்சி தொட்டி (உணவு கழிவுகள் உட்பட)
2.	கரியமற்ற	4.59 கிலோ/ நாள்க்கு	TNPCB அங்கீகரிக்கப்பட்ட மறுசுழற்சி

(சிபிசிபி வழிகாட்டுதல்களின்படி: எம்.எஸ்.டபிள்யூ தனிநபர் / நாள் = 0.45 கிலோ / நாள்)

**அட்டவணை 7. 500 மீட்டர் சுற்றளவில் உள்ள குவாரிகள்**

**1)தற்போதுள்ள மற்ற குவாரிகள்:**

எண்	உரிமையாளரின் பெயர்	கிராமம் & தாலுகா	புல எண்.	பரப்பளவு (Ha)	குத்தகை காலம்
1	திரு. S. அருணாசலம், S/o. சுப்பையா, 295, மெயின் ரோடு, கிருஷ்ணாபுரம், கடையநல்லூர், தென்காசி.	அரியநாயகிபுரம்	729 (பகுதி 1) புறம் போக்கு நிலம்	2.00.0	செயல் முறை எண் M3/67787 /2004, dt. 19.01.2016 முதல் 08.02.2016 வரை 5 ஆண்டு களுக்கு 07.02.2021
2	திரு. S. அருணாசலம், S/o. சுப்பையா, 295, மெயின் ரோடு, கிருஷ்ணாபுரம், கடையநல்லூர், தென்காசி.	அரியநாயகிபுரம்	729 (பகுதி 2) புறம் போக்கு நிலம்	3.00.0	செயல் முறை எண் M3/67787 /2004, dt. 19.01.2016 முதல் 08.02.2016 வரை 5 ஆண்டு களுக்கு 07.02.2021

**2) முன்மொழியப்பட்ட குவாரிகள்**

எண்	உரிமையாளரின் பெயர்	கிராமம் & தாலுகா	புல எண்.	பரப்பளவு (Ha)
1.	திரு. வே. மாரிப்பாண்டி,	கம்பனேரி புதுக்குடி-1	155/3, 155/8B, 155/11,	2.23.0

	த/பெ. வேலுச்சாமித் தேவர், எண் 4/66, பிள்ளையார் கோயில் பிரதான வீதி, சுந்தரேசபுரம் (அஞ்சல்), கடையநல்லூர், தென்காசி வட்டம், திருநெல்வேலி மாவட்டம்.	கிராமம், கடையநல்லூர் தாலுக்கா	155/13, 155/14, 155/15 & 155/16	
--	--	-------------------------------------	---------------------------------------	--

3) குத்தகை காலாவதியான குவாரிகள்:

எண்	உரிமையாளரின் பெயர்	கிராமம் & தாலுகா	புல எண்.	பரப்பளவு (Ha)	குத்தகை காலம்
1.	கே.செல்வகுமார், 136/46, எல்.ஆர்.டி., பாளையம், தென்காசி	கடையம்பெரும்ப த்து - II	829 (பகுதி)	2.00.0	செயல்முறை எண் M1/11147/2013, dt. 10.06.2014 முதல் 10.06.2014 வரை 5 ஆண்டுகளுக்கு 09.06.2019

தற்போதுள்ள / கைவிடப்பட்ட / முன்மொழியப்பட்ட குவாரிகளின் மொத்த அளவு 9.23.0 ஹெக்டேர்.

10. நிலத் தேவை

முன்மொழியப்பட்ட உடைக்கல் குவாரி மற்றும் கிராவல் குவாரி திட்டத்தின் மொத்த அளவு 2.23.0 ஹெக்டேர். இது திருநெல்வேலி மாவட்டத்தில் உள்ள கடையநல்லூர் தாலுக்காவின் கம்பனேரி புதுக்குடி-1 கிராமத்தில் உள்ள பட்டா நிலமாகும்.

**அட்டவணை 8. நில பயன்பாட்டின் வடிவம்**

எண்	நில உபயோகம்	தற்போதைய பகுதி(ஹெக்டேர்)	பரப்பளவு (ஹெக்டேர்)
1.	குவாரிக்கு உட்பட்ட பகுதி	ஒன்றும் இன்மை	1.32.0
2.	முன்மொழியப்பட்ட உள்கட்டமைப்பு	ஒன்றும் இன்மை	0.01.0
3.	சாலைகள்	ஒன்றும் இன்மை	0.01.0
4.	பசுமை வளையம்	ஒன்றும் இன்மை	0.10.0
5.	பயன்படுத்தாத நிலம்	2.23.0	0.79.0
	<b>மொத்தம்</b>	<b>2.23.0 ஹெக்டேர்</b>	<b>2.23.0 ஹெக்டேர்</b>

**11. மக்கள் குடியிருப்பு**

500 மீ சுற்றளவில் எந்த வாழ்விடங்களும் இல்லை. குவாரிக்கு 5 கி.மீ சுற்றளவில் கிராமங்கள் உள்ளன.

**அட்டவணை 9. மக்கள் அடர்த்தி**

எண்	திசையில்	கிராமம்	மக்கள் தொகை	தூரம் (கி.மீ.)
1	வடக்கு	சுந்தரேசபுரம்	323	0.67
2	வடகிழக்கு	மீனாட்சிபுரம்	425	2.57
3	தெற்கு	பால அருணாசலபுரம்	300	0.67
4	மேற்கு	செண்பகநல்லூர்	350	1.77
4	வடகிழக்கு	அச்சம்பட்டி	450	2.67



## 12. மின் தேவை

- உடைக்கல் ஏற்றுவதற்க்கு தேவைப்படும் எரிபொருள்: ஒரு மணி நேரத்திற்கு 16 லிட்டர் டீசல் தேவைப்படும்
- கிராவல் ஏற்றுவதற்க்கு தேவைப்படும் எரிபொருள்: ஒரு மணி நேரத்திற்கு 10 லிட்டர் டீசல் தேவைப்படும்
- இந்த குவாரி திட்டத்திற்கு அதிக நீர் மற்றும் மின்சாரம் தேவையில்லை.

## 13. அடிப்படை ஆய்வின் நோக்கம்

அத்தியாயத்தில் பின்வரும் அளவுருக்கள், இருக்கும் சுற்றுச்சூழல் சூழ்நிலை பற்றிய தகவல்கள்களை தருகின்றன.

1. நுண் வானிலை ஆய்வு
2. நீர் சூழல்
3. காற்று சூழல்
4. ஒலி சூழல்
5. மண் / நில சூழல்
6. உயிரியல் சூழல்
7. சமூக பொருளாதார சூழல்

### 13.1 நுண் - வானிலை ஆய்வு

வளிமண்டலத்தில் வெளியேற்றப்பட்ட மாசுபடுத்திகளின் பரவலை பாதிப்பதில் வானிலை ஒரு முக்கிய பங்கு வகிக்கிறது. வானிலை காரணிகள் காலத்துடன் பரந்த ஏற்ற இறக்கங்களைக் காண்பிப்பதால், நீண்டகால நம்பகமான தரவுகளிலிருந்து மட்டுமே அர்த்தமுள்ள விளக்கம் பெற முடியும்.

- i) சராசரி குறைந்தபட்ச வெப்பநிலை: 31 செல்சியஸ்
- ii) சராசரி அதிகபட்ச வெப்பநிலை: 34 செல்சியஸ்
- iii) இப்பகுதியின் சராசரி ஆண்டு மழைப்பொழிவு: 792 மி.மீ.

### 13.2 காற்று சூழல்

சுரங்க குத்தகை பகுதியினை சுற்றியுள்ள பகுதிகளில் மாதாந்திர அடிப்படையில் சுற்றுப்புற காற்று கண்காணிப்பு மேற்கொள்ளப்பட்டது. 5 கி.மீ. சுற்றளவில் 5 இடங்களில் (ஒரு கால முழுவதும்) காற்றின் தர ஆய்வு நடத்தப்பட்டுள்ளது. பார்ட்டிகுலேட் மேட்டர் (பிஎம் 10), சல்பர் டை ஆக்சைடு (SO<sub>2</sub>), நைட்ரஜன் டை ஆக்சைடு (NO<sub>2</sub>) போன்ற முக்கிய காற்று மாசுக்கள் கண்காணிக்கப்பட்டு அதன் முடிவுகள் கீழே சுருக்கப்பட்டுள்ளன.

காற்றின் அடிப்படை நிலைகள் : PM10 (33-60 µg/m<sup>3</sup>), PM2.5 (13-31 µg/m<sup>3</sup>), SO<sub>2</sub> (5-20 µg/m<sup>3</sup>), NO<sub>2</sub> (9-39 µg/m<sup>3</sup>). இவை அனைத்தும் மார்ச் 2023 முதல் மே 2023 வரை கண்காணிக்கப்பட்டு, தேசிய சுற்றுப்புற காற்றின் தரத்தோடு ஒப்பிட்டு பார்த்ததில் அனைத்து அடிப்படை நிலைகள் NAAQ வரையறைக்குள் இருக்குகிறது.

### 13.3 ஒலி சூழல்

முன்மொழியப்பட்ட திட்ட தளத்தைச் சுற்றியுள்ள 5 இடங்களில் சுற்றுப்புற சத்தம் அளவுகள் அளவிடப்பட்டன. பகல் மற்றும் இரவு நேரத்தில் பதிவுசெய்யப்பட்ட அதிகபட்ச இரைச்சல் அளவுகள் 61 (Leq dB) முதல் 50 (Leq dB) வரை ஸ்ரீ சந்தான மாரியம்மன் கோவில், அச்சம்பட்டி இடத்தில் இருந்தன, பகல் மற்றும் இரவு நேரங்களில் குறைந்தபட்ச இரைச்சல் அளவுகள் 43 (Leq dB) முதல் 38 (Leq dB) வரை திட்ட தளத்தில் இருந்தது.

### 13.4 நீர் சூழல்

நிலத்தடி நீர் சோதிக்கப்பட்டது மற்றும் முடிவுகள் பின்வருமாறு குறிப்பிடப்பட்டுள்ளது.

- சராசரி pH அளவு 7.15 முதல் 8.21 வரை உள்ளது
- TDS மதிப்பு 245 மி கி /லிட்டர் முதல் 1350 மி கி /லிட்டர் வரை உள்ளது
- குளோரைடு 58.2 மி கி /லிட்டர் முதல் 651 மி கி /லிட்டர் வரை உள்ளது

- மொத்த கடினத்தன்மை 90 மி கி /லிட்டர் – 557 மி கி /லிட்டர் வரை உள்ளது.

### 13.5 நிலச் சூழல்

pH மதிப்பு 5.89 முதல் 8.24 வரை கரிமப் பொருட்களுடன் 0.37 % முதல் 1.96 % வரை இருப்பதால் மண் இயற்கையில் நடுநிலை வகிக்கிறது என்பதை பகுப்பாய்வு முடிவுகள் காட்டுகின்றன. நைட்ரஜன், பாஸ்பரஸ் மற்றும் பொட்டாசியம் ஆகியவற்றின் செறிவு மண் மாதிரிகளில் நல்ல அளவில் இருப்பது கண்டறியப்பட்டுள்ளது.

### 13.6 உயிரியல் சூழல்

முன்மொழியப்பட்ட சுரங்க குத்தகை பகுதி பெரும்பாலும் சிறிய புதர்கள் மற்றும் புதர்களைக் கொண்ட வறண்ட தரிசு நிலமாகும். சுரங்க குத்தகை பகுதிக்குள் குறிப்பிட்ட ஆபத்தான தாவரங்கள் மற்றும் விலங்கினங்கள் எதுவும் இல்லை.

## 14. புனர்வாழ்வு / மீள்குடியேற்றம்

- சுரங்கத்தின் ஒட்டுமொத்த நிலம் பட்டா நிலமாகும். திட்டப்பகுதி மற்றும் அதன் அருகிலுள்ள பகுதிகள் உள்ள மக்களுக்கு இடம்பெயர்வு தேவையில்லை. இந்த திட்டத்தின் அருகிலுள்ள கிராமங்களின் சமூக மேம்பாடு பரிசீலிக்கப்படும்.

## 15. பசுமை வளர்ச்சி மேம்பாடு

- ❖ பசுமை மேம்பாட்டிற்காக இத்திட்டத்தை சுற்றியுள்ள பகுதிகளில் அடர்ந்த மரங்கள் வளர்க்கப்படும்
- ❖ சுற்றுச்சூழல் மேலாண்மை திட்டத்தின் முக்கிய அங்கங்களில் ஒன்றாக கிரீன் பெல்ட் பரிந்துரைக்கப்பட்டுள்ளது, இது சூழலியல், சுற்றுச்சூழல் மற்றும் சுற்றியுள்ள பகுதியின் தரத்தை மேம்படுத்துகிறது.
- ❖ உள்ளூர் மரங்களான வேப்பம், புங்கம், நாவல் போன்றவை தெற்கு பக்க குத்தகை எல்லை மற்றும் வழிகளிலும், செயல்படாத டம்ப்களிலும்

ஆண்டுக்கு 140 மரங்கள் என்ற விகிதத்தில் 5மீ இடைவெளியில் நடப்படும்.

- ❖ இந்த பகுதியில் உயிர்வாழும் விகிதம் 80% இருக்கும் என்று எதிர்பார்க்கப்படுகிறது

### அட்டவணை 10. பசுமை வளர்ச்சி மேம்பாடு

இனங்களின் பெயர்	உயிர்வாழ்தல்	எண்ணிக்கை
வேம்பு, புங்கம், நாவல், மந்தாரை, மகிழம், வில்வம், வாகை, மருத மரம், தந்திரி, பூ மருத மரம், பனை, ஈச்சை, வன்னி மரம், புத்திரஞ்சீவி, சந்தன வேம்பு, செங்கோன்றை, சாரகோன்றை, பூவரசு	80%	1115
<b>மொத்தம்</b>		<b>1115</b>

### 16. எதிர்பார்க்கப்படும் சுற்றுச்சூழல் பாதிப்புகள்

#### 16.1 காற்று சூழல் மற்றும் தணிப்பு நடவடிக்கைகள்

- ❖ சாலைகள் மற்றும் செப்பனிடப்படாத சாலைகளில் தண்ணீர் தெளிக்கப்படும்
- ❖ தூசி வெளியேற்றத்தைக் கட்டுப்படுத்த நீர் தெளித்தல் போன்ற முறையான தணிப்பு நடவடிக்கைகள் பின்பற்றப்படும்.
- ❖ சுரங்க பகுதியை சுற்றியுள்ள பகுதிகளில் சாலைகள், திடக்கழிவு தளம் மற்றும் அருகிலுள்ள சுரங்க வளாகங்களில் மரங்கள் வளர்க்கப்படும்
- ❖ மாசை கட்டுப்படுத்தும் வகையில் சுரங்கப்பகுதியில் பயன்படுத்தும் கருவிகள் அனைத்தும் அவ்வப்போது பராமரிப்பு மேற்கொள்ளப்படும்.

#### 16.2 ஒலி சூழல் மற்றும் தணிப்பு நடவடிக்கைகள்

- ❖ சிபிசிபி வழிகாட்டுதல்களின்படி சுற்றுப்புற சத்தத்தை அவ்வப்போது கண்காணித்தல் செய்யப்படும்.

- ❖ போக்குவரத்து வாகனங்கள் மற்றும் ஏற்றுமதிக்கான அகழ்வாராய்ச்சி தவிர வேறு எந்த உபகரணங்களும் அனுமதிக்கப்படாது.
- ❖ இந்த கருவிகளில் வரும் இரைச்சல் தற்காலிகமானது அது எந்த வித தாக்கத்தையும் ஏற்படுத்தாது

### 17. சுற்றுச்சூழல் மேலாண்மை கலத்திற்கான பொறுப்புகள் (EMC)

EMC இன் பொறுப்புகள் பின்வருவனவற்றை உள்ளடக்குகின்றன:

- ❖ சுற்றியுள்ள பகுதியின் சுற்றுச்சூழல் கண்காணிப்பது.
- ❖ மரம் வளர்ப்பது
- ❖ தண்ணீரின் குறைந்தபட்ச பயன்பாட்டை உறுதி செய்தல்.
- ❖ மாசு கட்டுப்பாட்டு நடவடிக்கைகளை முறையாக செயல்படுத்துதல்.

### 18. சுற்றுச்சூழல் கண்காணிப்பு திட்டம்

தமிழ்நாடு மாநில மாசு கட்டுப்பாட்டு வாரியத்தின் (டி.என்.பி.சி.பி) படி சுற்றுப்புற காற்றின் தரம், நீர் மற்றும் கழிவு நீர் தரம், சத்தம் தரம் குறித்து கண்காணிப்பு பராமரிக்கப்படும்.

### 19. திட்ட செலவு

சாலைகள், சுரங்க அலுவலகம்/ தொழிலாளர் கொட்டகை, முதல்தவி அறை போன்ற உள்கட்டமைப்பு வசதிகளுக்கும், மின் சேவைகளுக்கும் நீர் வழங்குவதற்கும் இயந்திரங்களை பயன் படுத்துவதற்கும் தேவைப்படும் மொத்தம் ரூ 52,92,000/- ஆகும்.

#### அட்டவணை 11: திட்ட செலவு விவரங்கள்

எண்	விளக்கம்	செலவு
1.	திட்ட செலவு	11,92,000/-
2.	செயல்பாட்டு செலவு	41,00,000/-
	<b>மொத்தம்</b>	<b>52,92,000/-</b>

**சுற்றுச்சூழல் மேலாண்மை செலவு : 80,89,232/-**

## 20. பெருநிறுவன சுற்றுச்சூழல் பொறுப்பு

பெருநிறுவன சுற்றுச்சூழல் பொறுப்பு (சி.இ.ஆர்) நிதியின் கீழே பின் வரும் செயல்பாடுகளுக்கு வழங்கப்படும்.

### அட்டவணை 12: பெருநிறுவன சுற்றுச்சூழல் பொறுப்பு செலவு

பெருநிறுவன சுற்றுச்சூழல் பொறுப்பு செயல்பாடு	செலவு (ரூ)
ஊராட்சி ஒன்றிய நடுநிலைப்பள்ளி, நகரம், வாசுதேவநல்லூர் ஒன்றியம், திருநெல்வேலி <ul style="list-style-type: none"><li>• ஸ்மார்ட் வகுப்பறை வசதி</li><li>• R.O நீர் சுத்திகரிப்பு</li><li>• மண் நிரப்புதல்</li><li>• பள்ளி வளாகத்தில் வண்ணப்பூச்சு செய்வது</li><li>• நூலகத்திற்காக சுற்றுச்சூழல் தொடர்புடைய புத்தகங்கள் (தமிழில்),</li><li>• பள்ளி வளாகம் உள் மற்றும் வெளிப்புறத்தில் மரங்கள் நடுதல் – 50 மற்றும்</li><li>• பாதுகாப்பான குடிநீர், சுகாதாரமான கழிப்பறை வசதிகள் போன்ற அடிப்படை வசதிகள் மற்றும் குத்தகை காலம் வரை பராமரிப்பு.</li></ul>	5,00,000
<b>மொத்தம்</b>	<b>5,00,000</b>

## 21. திட்டத்தின் நன்மைகள்

- இத்திட்டத்தின் மூலம் மக்களின் சமூக பொருளாதார நிலை உயரும், இந்த சுரங்க பகுதியை சுற்றியுள்ள பகுதிகளில் உள்ள மக்களின் வேலை வாய்ப்பு நேரடியாகவும், மறைமுகமாகவும், அமைய கூடும்

- இத்திட்டம் சுற்றுசூழலுக்கு இணக்கமான நிதி வழிமுறைகள் மற்றும் கட்டுமானத் துறையின் தொழிலின் நலனுக்காக இருக்கும்,
- இத்திட்டம் மூலம் மக்களின் சமூக அல்லது கலாச்சார வாழ்க்கையில் எந்தவிதமான எதிர்மறையான தாக்கத்தையும் ஏற்படுத்தப்போவதில்லை.