

நவம்பர்
2022

திட்ட சுருக்கம்

திரு. எஸ்.எம்.ஹரிஷ் உடைக்கல் குவாரி - 2.00.0
ஹெக்டேர்

பொதுமக்கள் கருத்து கேட்புரை

புல எண்: 755 (பகுதி)
பஞ்சாட்சிபுரம் கிராமம், ஓசூர் தாலுகா,
கிருஷ்ணகிரி மாவட்டம், தமிழ்நாடு.

விண்ணப்பதாரர்

திரு. எஸ்.எம்.ஹரிஷ்
த/பெ. முனிராஜ்
கதவு எண். 2/159,
எச்.செட்டிப்பள்ளி கிராமம்,
ஜே. காருப்பள்ளி அஞ்சல்,
தேன்கனிக்கோட்டை வட்டம்,
கிருஷ்ணகிரி மாவட்டம், தமிழ்நாடு.

EIA அறிவிப்பு 2006 இன் சுற்றுச்சூழல் அனுமதி 1(அ)
வகை B1 (கூட்டு) கீழ் வருகிறது

ஆலோசகர்:

ஈக்கோ டெக் லேப்ஸ் பிரைவேட் லிமிடெட்



நெபெட் அங்கீகரிக்கப்பட்ட ஆலோசக நிறுவனம்
எண்.48, இரண்டாவது மெயின் ரோடு,
ராம் நகர், தெற்கு நீட்டிப்பு,
பள்ளிக்கரணை, சென்னை - 600100

திட்டசுருக்கம்

1. திட்ட பின்னணி

முன்மொழியப்பட்ட உடைக்கல் திட்டமானது புதிய குவாரிப்பணி செய்யப்பட்ட உள்ள நிலமாகும், இத்திட்டத்தின் மொத்த அளவு 2.00.0 ஹெக்டேர். இது கிருஷ்ணகிரி மாவட்டம், ஓசூர் தாலுகா, பஞ்சாட்சிபுரம் கிராமம் புல எண் 755 (பகுதி) இல் உள்ள அரசு புறம்போக்கு நிலமாகும். இந்த திட்டம் (B1 கூட்டு) வகையை சார்ந்தது, குத்தகைப் பகுதி சமதளமற்ற நிலப்பரப்பை கொண்ட கிழக்கு நோக்கி சாய்வாக உடைக்கல் கல்லால் காணப்படுகிறது.

குவாரி நடவடிக்கை மேற்கொள்ள திறந்த வெளி சுரங்க வழிமுறைகள் மேற்கொள்ளப்படுகிறது, பெஞ்ச் உயரம் 7.0 மீட்டர் மற்றும் 5.0 மீட்டர் பெஞ்ச் அகலத்துடன் மேற்கொள்ள உத்தேசிக்கப்பட்டுள்ளது. இந்த குவாரியிலிருந்து கனிமத்தை பிரித்தெடுப்பதில் துளையிடுதல் மற்றும் வெடித்தல், கனமான பூமி நகரும் கருவிகளைப் பயன்படுத்தப்படுகிறது

பூமியின் தரை மட்டத்திலிருந்து சுமார் 50மீட்டர் (9மீ தரை மட்டத்திற்கு மேல் & 41மீ தரை மட்டத்திற்கு கீழே) சுரங்கத்திலிருந்து கனிமம் எடுக்கப்படும். மொத்த உடைக்கலின் புவியியல் இருப்பு சுமார் 10,03,534 கனமீட்டர். சுரங்கக்கூடிய இருப்புக்கள் மற்றும் முன்மொழியப்பட்ட ஐந்து ஆண்டுகளுக்கு உடைக்கல் 5,52,891 கனமீட்டர் மற்றும் 5,09,227 கனமீட்டர் ஆகும்.

11.11.2019 தேதியிட்ட Rc.No.214/2019/Mines என்ற கடிதத்தில், கிருஷ்ணகிரி மாவட்டம், புவியியல் மற்றும் சுரங்கத் துறையின் உதவி இயக்குநர் (கூடுதல். பொறுப்பு) சுரங்கத் திட்டத்திற்கு ஒப்புதல் பெறப்பட்டது. இந்த சுரங்க குவாரியில் இருந்து 15 கி.மீ சுற்றளவில் வரை எந்த ஒரு மலை பகுதி, பாதுகாப்பு ஆணையத்தை சார்ந்த நிலம், வனவிலங்கு பாதுகாப்பு சட்டம் 1972 இன் படி, மாநிலங்களின் எல்லை, சி.ஆர்.இசட் மண்டலம், மேற்கு தொடர்ச்சி மலை, அறிவிக்கப்பட்ட பறவைகள் சரணாலயங்கள், வனவிலங்கு சரணாலயங்கள் எதுவும் இல்லை.

2. திட்டத்தின் இயல்பு மற்றும் அளவு

முன்மொழியப்பட்ட உடைக்கல் குவாரி திட்டத்தின் மொத்த அளவு 2.00.0 ஹெக்டேர். இது கிருஷ்ணகிரி மாவட்டம், ஓசூர் தாலுகா, பஞ்சாட்சிபுரம் கிராமத்தில் அமைந்துள்ளது.

கனிம	: உடைக்கல்
மாவட்டம்	: கிருஷ்ணகிரி
தாலுகா	: ஓசூர்
கிராமம்	: பஞ்சாட்சிபுரம்
புல எண்	: 755 (பகுதி)
பரப்பளவு	: 2.00.0 ஹெக்டேர்

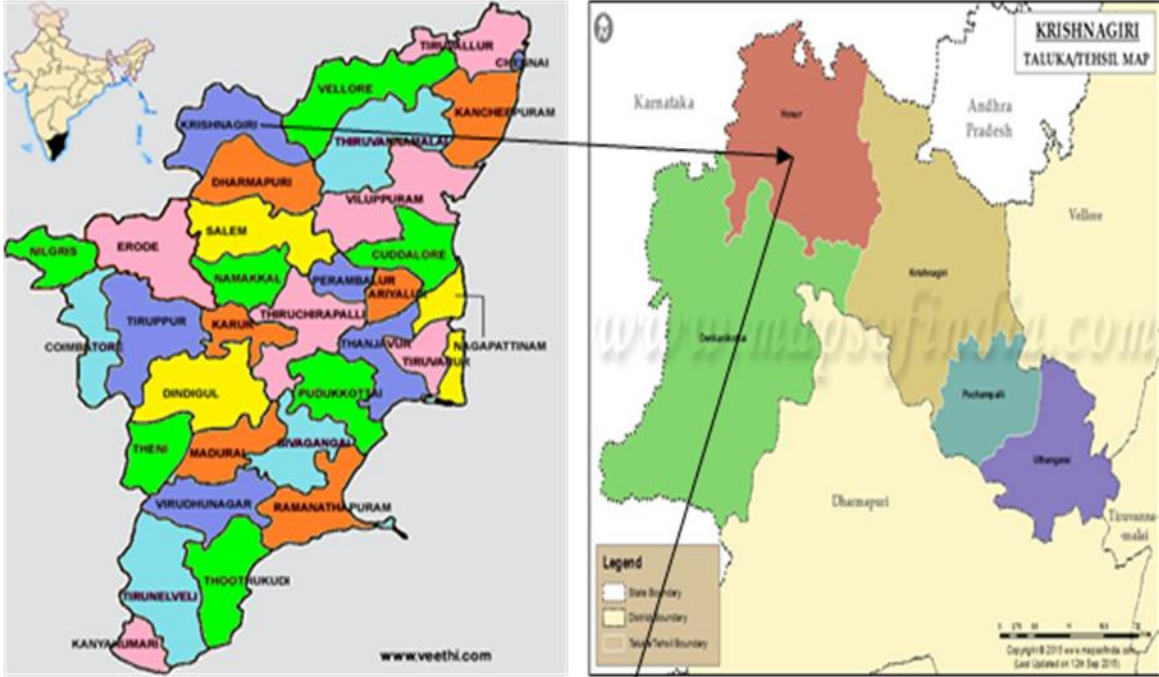
அட்டவணை 1: திட்டத்தின் சுருக்கம்

வ. எண்	விவரங்கள்	விவரங்கள்
1.	அட்சரேகை	12° 35' 17.41" N to 12° 35' 14.55" N
2.	தீர்க்கரேகை	77° 47' 45.28" E to 77° 47' 40.35" E
3.	கடல் மட்டத்திற்கு மேல் உள்ள தளத்தின் உயரம்	877 மீட்டர்
4.	நில அமைப்பு	சமதளமற்ற நிலம்
5.	நில வகைப்பாடு	அரசு புறம்போக்கு நிலம்
6.	குத்தகை பரப்பளவு	2.00.0 ஹெக்டேர்
7.	அருகிலுள்ள நெடுஞ்சாலை	SH 17A - ஓசூர் - தேன்கனிக்கோட்டை - 1.57 கி.மீ, மேற்கு
8.	அருகிலுள்ள ரயில் நிலையம்	கேளமங்கலம் ரயில் நிலையம் - 8.15 கி.மீ., வடகிழக்கு
9.	அருகிலுள்ள விமான நிலையம்	ஓசூர் விமான நிலையம் - 9.17 கி.மீ., வடமேற்கு கெம்பேகவுடா சர்வதேச விமான நிலையம் - 68.16 கி.மீ, வடக்கு
10.	அருகிலுள்ள நகரம்/ டவுன்	<ul style="list-style-type: none"> • டவுன் - தேன்கனிக்கோட்டை - 6.57 கி.மீ, தெற்கு • நகரம் - தேன்கனிக்கோட்டை - 17.15 கி.மீ, வடக்கு • மாவட்டம் - கிருஷ்ணகிரி - 46.01 கி.மீ, தென்கிழக்கு
11.	ஆறுகள்	15 கி.மீ சுற்றளவில் இல்லை
12.	குளம்	<ul style="list-style-type: none"> ❖ தேவகனப்பள்ளி ஏரி, 5.87 கி.மீ., வடக்கு ❖ தேன்கனிக்கோட்டை ஏரி, 6.62 கி.மீ., தெற்கு ❖ பட்டலம்மா செருவு ஏரி, 6.85 கி.மீ., வடகிழக்கு ❖ பட்டாளம்மன் ஏரி, 7.24 மீ, தெற்கு ❖ நாகண்டஹள்ளி ஏரி, 8.56 கி.மீ., வடக்கு ❖ அச்செட்டப்பள்ளி ஏரி, 11.13 கி.மீ., வடகிழக்கு ❖ வண்ணாம ஏரி, 12.04 கி.மீ., தென்மேற்கு ❖ நவதி ஏரி, 13.11 கி.மீ., வடகிழக்கு ❖ துக்ளிபுரம் ஏரி, 13.86 கி.மீ., தெற்கு ❖ NB அக்ரஹாரம் ஏரி, 14.25 கி.மீ., வடகிழக்கு ❖ கரப்பள்ளி ஏரி, 14.41 கி.மீ., வடகிழக்கு ❖ தாலி ஏரி, 14.81 கி.மீ., மேற்கு ❖ நஞ்சரெட்டி ஏரி, 14.91 கி.மீ., மேற்கு
13.	மலைகள் / பள்ளத்தாக்குகள்	15 கி.மீ சுற்றளவில் இல்லை
14.	தொல் பொருள் ஆரய்ச்சி இடங்கள்	15 கி.மீ சுற்றளவில் இல்லை
15.	தேசிய பூங்காக்கள் /	15 கி.மீ சுற்றளவில் இல்லை

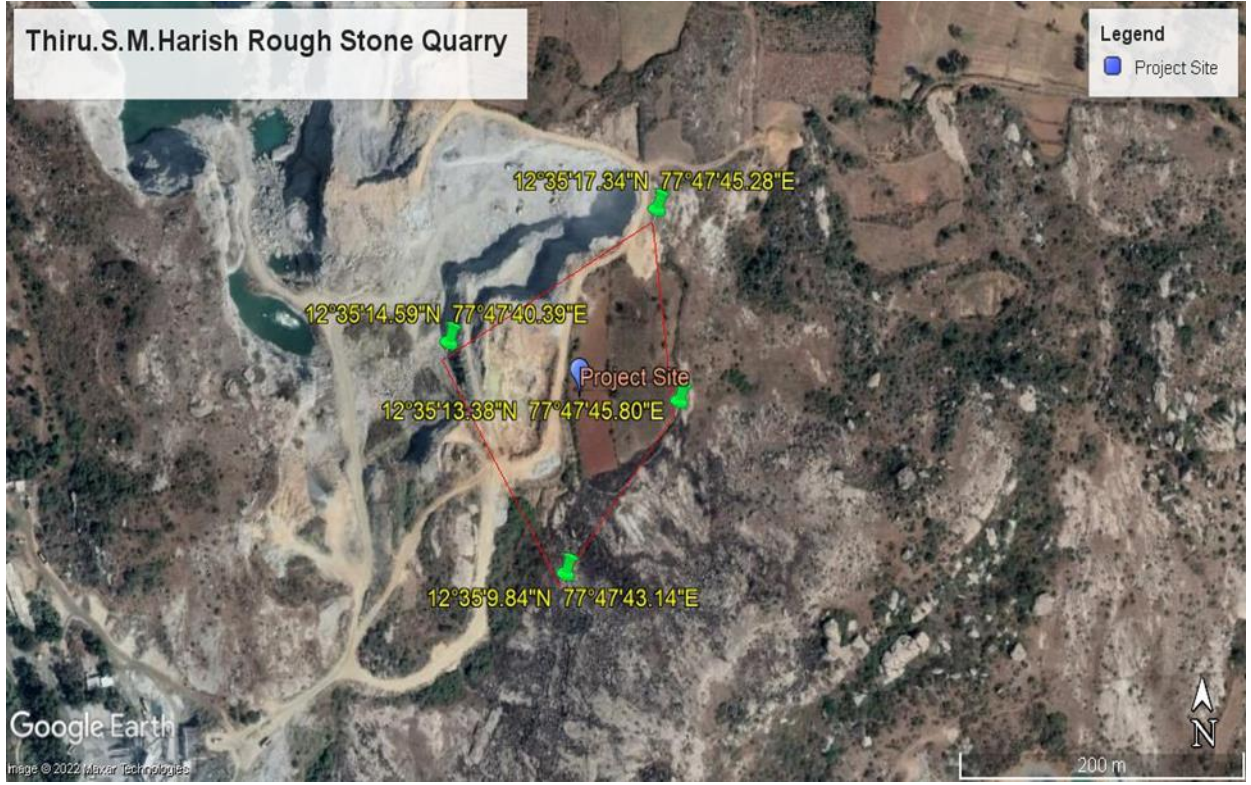
	வனவிலங்கு/பறைவைகள் சரணாலயங்கள்	
16.	ஒதுக்கப்பட்ட/ பாதுகாக்கப்பட்ட காடுகள்	சானமாவு வனத்துறை காடு - 12.57 கி.மீ வடகிழக்கு தேன்கனிக்கோட்டை வனத்துறை காடு -9.92 கி.மீ தென் கிழக்கு ஊடேதுர்கம் வனத்துறை காடு -12.37 கி.மீ தென் கிழக்கு
17.	நில அதிர்வு	முன்மொழியப்பட்ட குத்தகை பகுதி நில அதிர்வு மண்டலம்- II (குறைந்த ஆபத்து பகுதி) இன் கீழ் வருகிறது
18.	பாதுகாப்பு நிறுவல்கள்	15 கி.மீ சுற்றளவில் இல்லை

3. திட்டத்தின் தேவை

- முன்மொழியப்பட்ட சுரங்க நடவடிக்கைகள் அனைத்து கட்டுமான மற்றும்
உள்கட்டமைப்பு திட்டங்களின் முதுகெலும்பாகும், ஏனெனில் கட்டுமானத்திற்கான
மூலப்பொருள் அத்தகைய சுரங்கத்திலிருந்து மட்டுமே கிடைக்கிறது.
பிரித்தெடுக்கப்பட்ட உடைக்கல் கிருஷ்ணகிரி மாவட்டத்தின் கல் நொறுக்கி
இடத்திற்கு கொண்டு செல்லப்படும்.
- இயற்கையான உடைக்கல் மற்றும் நொறுக்கிய கற்கள் கட்டுமான திட்டங்கள்
அத்துடன் ரியல் எஸ்டேட்டில் கட்டுமான திட்டங்களுக்கு அதிக தேவை உள்ளது
- அருகிலுள்ள கட்டிட ஒப்பந்தக்காரர்கள், சாலை ஒப்பந்தக்காரர்கள் மற்றும்
அருகிலுள்ள கிராமவாசிகளுக்கு நொறுக்குத் திரட்டுகளை உற்பத்தி செய்வதற்காக
உடைக்கல் கல் குவாரி செய்யப்படுகிறது
- வெட்டப்பட்ட முழு இருப்புக்களையும் குவாரி செய்தபின், அருகிலுள்ள
கிணறுகளுக்கு செயற்கை ரீசார்ஜ் செய்ய இப்பகுதி நீர் தேக்கமாக
பயன்படுத்தப்படும்.



படம் :1 திட்ட தளத்தின் இருப்பிட வரைபடம்



படம் :2 முன்மொழியப்பட்ட சுரங்க திட்டத்தின் கூகிள் வரைபடம்

4. சார்னோகைட்

சார்னோகைட் மற்றும் கிரானைடிக் நெய்ஸ்கள் கரடுமுரடான கற்களாக பரவலாக வெட்டப்படுகின்றன, இது கட்டிடம் கட்டுவதற்கும், சாலைகள் அமைப்பதற்கும் மற்றும் மதிப்பு கூட்டப்பட்ட தயாரிப்புகளான ஹாலோ பிளாக்குகள், தூண் கற்கள், எம்-சாண்ட் போன்றவற்றை தயாரிப்பதற்கும் பயன்படுத்தப்படுகிறது. சார்னோகைட் பாரிய உடல்களாக, சாம்பல் நிறத்தில் காணப்படுகிறது , நடுத்தர முதல் கரடுமுரடான கற்கள், இயற்றப்பட்ட குவார்ட்ஸ், ஃபெல்ட்ஸ்பார் மற்றும் ஆர்த்தோபிராக்ஸீன் ஆகியவை சில இடங்களில், சார்னோகைட்டில் உருமாற்றம் செய்யப்பட்ட க்னீசிக் பேண்டிங் (மாற்று இருண்ட மற்றும் கருப்பு நிறம்) கவனிக்கப்படுகிறது. மேல் பகுதியில், இது பளபளப்பான தோற்றத்தை அளிக்கிறது, ஆனால் அதன் கீழே 1-5 மீ ஆழம் சாம்பல் நிறத்தின் வழக்கமான சார்னோகைட் உள்ளது.

5. புவியியல் வளங்கள்

கிடைக்கக்கூடிய புவியியல் இருப்பு முறையே 1003534 மீ³ என மதிப்பிடப்பட்டுள்ளது. மேல் மண் 1 மீட்டர் ஆழம் வரையிலும், உடைக்கல் 56 மீட்டர் ஆழத்திலும் கணக்கிடப்பட்டுள்ளது. மொத்த ஆழம் - 57மீ.

அட்டவணை 2. மொத்த புவியியல் இருப்பு வளங்கள்

புவியியல் வளங்கள்								
பிரிவு	பெஞ்ச்	நீளம் (மீ)	அகலம் (மீ)	ஆழம் (மீ)	அளவு (கனமீட்டர்)	புவியியல் இருப்புகள் 95% (கனமீட்டர்)	சுவாரி வேஸ்ட் 5% (கனமீட்டர்)	மேல் மண்
XY-AB	I	70	157	1				10990
	II	70	96	3	20160	19152	1008	
	III	70	157	7	76930	73084	3846	
	IV	70	157	7	76930	73084	3846	
	V	70	157	7	76930	73084	3846	
	VI	70	157	7	76930	73084	3846	
	VII	70	157	7	76930	73084	3846	
	VIII	70	157	7	76930	73084	3846	
	IX	70	157	7	76930	73084	3846	
மொத்தம்					558670	530740	27930	10990
XY-CD	I	64	131	1				8384
	II	64	76	7	34048	32346	1702	
	III	64	131	7	58688	55754	2934	
	IV	64	131	7	58688	55754	2934	
	V	64	131	7	58688	55754	2934	

	VI	64	131	7	58688	55754	2934	
	VII	64	131	7	58688	55754	2934	
	VIII	64	131	7	58688	55754	2934	
	IX	64	131	7	58688	55754	2934	
மொத்தம்					444864	422624	22240	8384
மொத்த புவியியல் இருப்பு வளங்கள்					1003534	953364	50170	19374

அட்டவணை 3. சுரங்க இருப்புக்கள்

சுரங்க இருப்புக்கள்								
பிரிவு	பெஞ்ச்	நீளம் (மீ)	அகலம் (மீ)	ஆழம் (மீ)	அளவு (கனமீட்டர்)	சுரங்க இருப்புக்கள் 95% (கனமீட்டர்)	குவாரி வேஸ்ட் 5% (கனமீட்டர்)	மேல்மண்
XY-AB	I	70	157	1				10990
	II	70	96	3	20160	19152	1008	
	III	70	137	7	67130	63774	3356	
	IV	70	127	7	62230	59119	3111	
	V	70	117	7	57330	54464	2866	
	VI	70	107	7	52430	49809	2621	
	VII	70	97	7	47530	45154	2376	
	VIII	70	87	7	42630	40499	2131	
	IX	70	77	7	37730	35844	1886	
மொத்தம்					387170	367815	19355	10990
XY-CD	I	64	131	1				8384

II	64	76	7	34048	32346	1702	
III	54	109	7	41202	39142	2060	
IV	49	99	7	33957	32259	1698	
V	44	89	7	27412	26041	1371	
VI	39	79	7	21567	20489	1078	
VII	34	69	7	16422	15601	821	
VIII	29	59	7	11977	11378	599	
IX	24	49	7	8232	7820	412	
மொத்தம்				194817	185076	9741	8384
மொத்த சுரங்க இருப்பு வளங்கள்				581987	552891	29096	19374

அட்டவணை 4 ஐந்து வருடம் வாரியாக உற்பத்தியின் அளவு

வருடம் வாரியாக உற்பத்தியின் அளவு								
வருடம்	பிரிவு	பெஞ்ச்	நீளம் (மீ)	அகலம் (மீ)	ஆழம் (மீ)	அளவு (கனமீட்டர்)	இருப்புக்கள் 95% (கனமீட்டர்)	குவாரி வேஸ்ட் 5% (கனமீட்டர்)
முதல் வருடம்	I	70	157	1				10990
	II	70	96	3	20160	19152	1008	
	III	70	137	7	67130	63774	3356	
	I	64	131	1				8384
	II	64	76	7	34048	32346	1702	
	III	54	109	7	41202	39142	2060	
மொத்தம்					162540	154414	8126	19374

இரண்டாம் வருடம்	IV	70	127	7	62230	59119	3111	
	IV	49	99	7	33957	32259	1698	
மொத்தம்					96187	91378	4809	
மூன்றாம் வருடம்	V	70	117	7	57330	54464	2866	
	V	44	89	7	27412	26041	1371	
மொத்தம்					84742	80505	4237	
நான்காம் வருடம்	VI	70	107	7	52430	49809	2621	
	VI	39	79	7	21567	20489	1078	
மொத்தம்					73997	70298	3699	
ஐந்தாம் வருடம்	VII	70	97	7	47530	45154	2376	
	VIII	70	87	7	42630	40499	2131	
	VII	34	69	7	16422	15601	821	
	VIII	29	59	7	11977	11378	599	
மொத்தம்					118559	112632	5927	
மொத்த வளங்கள்					536025	509227	26798	19374

6. கனிமம்

குவாரி நடவடிக்கை மேற்கொள்ள திறந்த வெளி சுரங்க வழிமுறைகள் மேற்கொள்ளப்படுகிறது, பெஞ்ச் உயரம் 7.0 மீட்டர் மற்றும் 5.0 மீட்டர் பெஞ்ச் அகலத்துடன் மேற்கொள்ள உத்தேசிக்கப்பட்டுள்ளது. இந்த குவாரியிலிருந்து கனிமத்தை பிரித்தெடுப்பதில் துளையிடுதல் மற்றும் வெடித்தல், கனமான பூமி நகரும் கருவிகளைப் பயன்படுத்தப்படுகிறது. சுரங்கத்திலிருந்து எடுக்கப்படும் கனிமமானது டிப்பர்கள் மற்றும் எஸ்கேவட்டர்கள் மூலம் கொண்டு செல்லப்படும்.

செயல்முறை விளக்கம்

- புவியியல் வளங்களை அறிந்துகொள்ள புவியியல் விசாரணை செய்யப்படுகிறது
- மேல்மண்ணை பிரித்தெடுக்க எஸ்கேவேட்டர் பயன்படுத்தப்படுகிறது. பிரித்தெடுத்த மண்ணை நேரடியாக டிப்பர்க்கு செலுத்த வேண்டும்.
- உடைகல்லை பிரித்தெடுக்க பயன்படுத்தும் செயல்முறைகள் வெடித்தல் மற்றும் தோண்டுதல் ஆகும்

- ஜாக்ஹாமர் (25.5mm) விட்டம் கொண்ட ஆழமற்ற துளையிடுதல்.
- குறைந்தபட்ச வெடி மருந்துகளை பயன்படுத்துதல்.

7.நீர் தேவை

இந்த சுரங்கத் திட்டத்திற்கான மொத்த நீர் தேவை 2.0 KLD ஆகும். குடிநீர் தேவைக்கான நீர் பஞ்சாட்சிபுரம் கிராமத்தில் இருந்து கிடைக்கிறது மற்றும் பிற தேவைகளுக்கு சாலை டேங்கர்கள் விநியோகத்திலிருந்து கிடைக்கிறது

அட்டவணை 5 நீர் இருப்பு

எண்	விளக்கம்	நீர் தேவை (kLD)	மூலம்
1.	மக்கள் குடிப்பதற்காகவும் பிற உபயோகத்திற்கும்	1.0 kLD	பஞ்சாட்சிபுரம் கிராமத்தில் குடிநீர் கிடைக்கிறது (2.48 கிமீ வடமேற்கு)
2.	மரம் வளர்ச்சி	0.5 kLD	சாலை டேங்கர்கள் விநியோகத்திலிருந்து கிடைக்கிறது
3.	தூசி ஒடுக்கம்	0.5 kLD	சாலை டேங்கர்கள் விநியோகத்திலிருந்து கிடைக்கிறது
மொத்தம்		2.0 KLD	

8. மனித வளம்

இந்த திட்டத்திற்கு தேவைப்படும் மொத்த ஆட்கள் 18 ஆகும். உள்ளூர் மக்களுக்கு தங்கள் வாழ்வாதாரத்தை பெருக்கி கொள்ள இது ஒரு வாய்ப்பாக வழங்கப்படும்.

அட்டவணை 6 மனித வளம்

எண்	பணியாளரின் பெயர்		எண்கள்
1.	திறமையானவர்	இயக்குபவர்	2
		இயந்திர வல்லுநர்	1
		சுரங்க மேலாளர்	1
2.	ஊழியர்கள்	ஒட்டுநர்	2
		3.	வேலை ஆட்கள்
சுத்தம் செய்பவர்	3		
அலுவலக ஊழியர்	1		
4	மேற்பார்வை மற்றும் ஊழியர்கள்	மேலாண்மை	3
		மொத்தம்	18

9. திடக்கழிவு மேலாண்மை

அட்டவணை 7 திடக்கழிவு மேலாண்மை

எண்	வகை	அளவு	அகற்றும் முறை
1.	கரிமம்	3.24 கிலோ/ நாள்	நகராட்சி தொட்டி (உணவு கழிவுகள் உட்பட)
2.	கனிமம்	4.86 கிலோ/ நாள்	TNPCB அங்கீகரிக்கப்பட்ட மறுசுழற்சி

(சிபிசிபி வழிகாட்டுதல்களின்படி: எம்.எஸ்.டபிள்யூ தனிநபர் / நாள் = 0.45 கிலோ / நாள்)

அட்டவணை 8 500 மீட்டர் சுற்றளவில் உள்ள குவாரிகள்

வ. எண்	குவாரி விபரம்	கிராமம், தாலுக்கா	புல எண்	பரப்பளவு (ஹெக்டேர்)	குத்தகை காலம்
I. தற்போதுள்ள குவாரி					
1	திருவாளர்.எம்.எம்.புளூ மெடல்ஸ்	பஞ்சாட்சிபுரம், ஓசூர்	755 (பகுதி 2)	4.80.0	22.08.2016 to 21.08.2026
II. கைவிடப்பட்ட/பழைய குவாரி					
இல்லை					
III. முன்மொழியப்பட்ட குவாரி					
1	திரு. எஸ்.எம்.ஹரிஷ்	பஞ்சாட்சிபுரம், ஓசூர்	755 (பகுதி)	2.00.0	கொடுக்கப்பட்டுள்ள துல்லியமான பகுதி (உடனடி முன்மொழிவு)
IV. முன்மொழியப்பட்ட/விண்ணப்பிக்கப்பட்ட பகுதி					
இல்லை					
மொத்தம்				6.80.0	

10. நிலத் தேவை

முன்மொழியப்பட்ட உடைக்கல் திட்டத்தின் மொத்த அளவு 2.00.0 ஹெக்டேர். இது கிருஷ்ணகிரி மாவட்டம், ஓசூர் தாலுகா, பஞ்சாட்சிபுரம் கிராமத்தில் உள்ள அரசு புறம்போக்கு நிலமாகும்

அட்டவணை 9 நில பயன்பாட்டின் வடிவம்

எண்	நில உபயோகம்	தற்போதைய பகுதி (ஹெக்டேர்)	குவாரி எடுக்கும் காலத்தில் பயன்பாட்டில் இருக்கும் பகுதி (ஹெக்டேர்)
1.	முன்மொழியப்பட்ட குவாரி பகுதி	இல்லை	1.60.0
2.	உள்கட்டமைப்பு	இல்லை	0.01.0
3.	சாலைகள்	0.01.0	0.01.0
4.	பசுமை வளையம்	இல்லை	0.38.0
5.	பயன்படுத்தாத நிலம்	1.99.0	இல்லை
	மொத்தம்	2.00.0 Ha	2.00.0 Ha

11. மக்கள் குடியிருப்பு

500 மீ சுற்றளவில் எந்த வாழ்விடங்களும் இல்லை. குவாரிக்கு 5 கி.மீ சுற்றளவில் கிராமங்கள் உள்ளன.

அட்டவணை 10 மக்கள் அடர்த்தி

எண்	திசையில்	கிராமம்	மக்கள் தொகை	தூரம் (கி.மீ.)
1	வடக்கு	நாகப்பன் அக்ரஹாரம்	350	1.8
2	கிழக்கு	ஆனேகொள்ளு	300	3.0
3	தெற்கு	சாமி புரம்	250	3.3
4	மேற்கு	பஞ்சாட்சிபுரம்	300	2.0

12. மின் தேவை

- உடைக்கல் ஏற்றுவதற்கு தேவைப்படும் எரிபொருள்: ஒரு மணி நேரத்திற்கு 16 லிட்டர் டீசல் தேவைப்படும்
- இந்த குவாரி திட்டத்திற்கு அதிக நீர் மற்றும் மின்சாரம் தேவையில்லை.

13. அடிப்படை ஆய்வின் நோக்கம்

அத்தியாயத்தில் பின்வரும் அளவுருக்கள், இருக்கும் சுற்றுச்சூழல் சூழ்நிலை பற்றிய தகவல்கள்களை தருகின்றன.

- 1. மைக்ரோ - வானிலை ஆய்வு

- 2. நீர் சூழல்
- 3. காற்று சூழல்
- 4. சத்தம் சூழல்
- 5. மண் / நில சூழல்
- 6. உயிரியல் சூழல்
- 7. சமூக பொருளாதார சூழல்

13.1 மைக்ரோ - வானிலை ஆய்வு

வளிமண்டலத்தில் வெளியேற்றப்பட்ட மாசுபடுத்திகளின் பரவலை பாதிப்பதில் வானிலை ஒரு முக்கிய பங்கு வகிக்கிறது. வானிலை காரணிகள் காலத்துடன் பரந்த ஏற்ற இறக்கங்களைக் காண்பிப்பதால், நீண்டகால நம்பகமான தரவுகளிலிருந்து மட்டுமே அர்த்தமுள்ள விளக்கம் பெற முடியும்.

- i) சராசரி குறைந்தபட்ச வெப்பநிலை: 28 செல்சியஸ்
- ii) சராசரி அதிகபட்ச வெப்பநிலை.: 36 செல்சியஸ்
- iii) இப்பகுதியின் சராசரி ஆண்டு மழைப்பொழிவு: 274.7 மி.மீ.

13.2 காற்று சூழல்

சுரங்க குத்தகை பகுதியினை சுற்றியுள்ள பகுதிகளில் மாதாந்திர அடிப்படையில் சுற்றுப்புற காற்று கண்காணிப்பு மேற்கொள்ளப்பட்டது. 7 கி.மீ. சுற்றளவில் 5 இடங்களில் (ஒரு கால முழுவதும்) காற்றின் தர ஆய்வு நடத்தப்பட்டுள்ளது. பார்ட்டிகுலேட் மேட்டர் (பிஎம் 10), சல்பர் டை ஆக்சைடு (SO₂), நைட்ரஜன் டை ஆக்சைடு (NO₂) போன்ற முக்கிய காற்று மாசுக்கள் கண்காணிக்கப்பட்டு அதன் முடிவுகள் கீழே சுருக்கப்பட்டுள்ளன.

காற்றின் அடிப்படை நிலைகள் : PM₁₀ (63-39 µg / m³), PM_{2.5} (30-17 µg / m³), SO₂ (13-4 µg / m³), NO₂ (29-10 µg/ m³). இவை அனைத்தும் ஜூலை முதல் செப்டம்பர் 2022 வரை கண்காணிக்கப்பட்டு, தேசிய சுற்றுப்புற காற்றின் தரத்தோடு ஒப்பிட்டு பார்த்ததில் அனைத்து அடிப்படை நிலைகள் NAAQ வரையறைக்குள் இருக்கிறது.

13.3 ஒலி சூழல்

முன்மொழியப்பட்ட திட்ட தளத்தைச் சுற்றியுள்ள 5 இடங்களில் சுற்றுப்புற சத்தம் அளவுகள் அளவிடப்பட்டன. பகல் நேரத்தில் பதிவுசெய்யப்பட்ட அதிகபட்ச மற்றும் குறைந்தபட்ச இரைச்சல் அளவுகள் 61 (Leq dB) முதல் 49 (Leq dB) வரை இருந்தன, இரவு நேரங்களில் அதிகபட்ச மற்றும் குறைந்தபட்ச இரைச்சல் அளவுகள் 38 (Leq dB) முதல் 30 (Leq dB) வரை இருந்தது.

13.4 நீர் சூழல்

நிலத்தடி நீர் சோதிக்கப்பட்டது மற்றும் முடிவுகள் பின்வருமாறு குறிப்பிடப்பட்டுள்ளது.

- சராசரி pH அளவு 7.12 முதல் 7.96 வரை உள்ளது
- TDS மதிப்பு 651 மி கி /லிட்டர் முதல் 830 மி கி /லிட்டர் வரை உள்ளது

- குளோரைடு 374.2 மி கி /லிட்டர் முதல் 479.2 மி கி /லிட்டர் வரை உள்ளது
- மொத்த கடினத்தன்மை 64.6 மி கி /லிட்டர் – 127.2 மி கி /லிட்டர் வரை உள்ளது.

13.5 நிலச் சூழல்

pH மதிப்பு 7.26 முதல் 8.14 வரை மற்றும் கரிமப் பொருட்களுள் 3.6 % முதல் 5.2 % வரை இருப்பதால் மண் இயற்கையில் காரத்தன்மையுடன் வகிக்கிறது என்பதை பகுப்பாய்வு முடிவுகள் காட்டுகின்றன. நைட்ரஜன், பாஸ்பரஸ் மற்றும் பொட்டாசியம் ஆகியவற்றின் செறிவு மண் மாதிரிகளில் நல்ல அளவில் இருப்பது கண்டறியப்பட்டுள்ளது.

13.6 உயிரியல் சூழல்

முன்மொழியப்பட்ட சுரங்க குத்தகை பகுதி பெரும்பாலும் சிறிய புதர்கள் மற்றும் புதர்களைக் கொண்ட வறண்ட தரிசு நிலமாகும். சுரங்க குத்தகை பகுதிக்குள் குறிப்பிட்ட ஆபத்தான தாவரங்கள் மற்றும் விலங்கினங்கள் எதுவும் இல்லை.

14. புனர்வாழ்வு / மீள்குடியேற்றம்

- சுரங்கத்தின் ஒட்டுமொத்த நிலம் அரசு புறம்போக்கு நிலமாகும். திட்டப்பகுதி மற்றும் அதன் அருகிலுள்ள பகுதிகள் உள்ள மக்களுக்கு இடம்பெயர்வு தேவையில்லை. இந்த திட்டத்தின் அருகிலுள்ள கிராமங்களின் சமூக மேம்பாடு பரிசீலிக்கப்படும்.

15. பசுமை வளர்ச்சி மேம்பாடு

- ❖ பசுமை மேம்பாட்டிற்காக இத்திட்டத்தை சுற்றியுள்ள பகுதிகளில் அடர்ந்த மரங்கள் வளர்க்கப்படும்
- ❖ சுற்றுச்சூழல் மேலாண்மை திட்டத்தின் முக்கிய அங்கங்களில் ஒன்றாக கிரீன் பெல்ட் பரிந்துரைக்கப்பட்டுள்ளது, இது சூழலியல், சுற்றுச்சூழல் மற்றும் சுற்றியுள்ள பகுதியின் தரத்தை மேம்படுத்தும்.
- ❖ உள்ளூர் மரங்களான கேசுவரினா மற்றும் புளி போன்றவை குத்தகை எல்லை மற்றும் வழிகளிலும், செயல்படாத டம்ப்களிலும் ஆண்டுக்கு 100 மரங்கள் என்ற விகிதத்தில் 5 மீ இடைவெளியில் நடப்படும்.

அட்டவணை 11 பசுமை வளர்ச்சி மேம்பாடு

ஆண்டு	இனங்களின் பெயர்	எண்ணிக்கை	இடைவெளி	சர்வைவல்
2023	கேசுவரினா மற்றும் புளி	100	5m	70%
2024	கேசுவரினா மற்றும் புளி	100	5m	70%
2025	கேசுவரினா மற்றும் புளி	100	5m	70%
2026	கேசுவரினா மற்றும் புளி	100	5m	70%

2027	கேசுவரினா மற்றும் புளி	100	5m	70%
மொத்தம்		500		

16. எதிர்பார்க்கப்படும் சுற்றுச்சூழல் பாதிப்புகள்

16.1 காற்று சூழல் மற்றும் தணிப்பு நடவடிக்கைகள்

- ❖ சாலைகள் மற்றும் செப்பனிடப்படாத சாலைகளில் தண்ணீர் தெளிக்கப்படும்
- ❖ தூசி வெளியேற்றத்தைக் கட்டுப்படுத்த நீர் தெளித்தல் போன்ற முறையான தணிப்பு நடவடிக்கைகள் பின்பற்றப்படும்.
- ❖ சுரங்க பகுதியை சுற்றியுள்ள பகுதிகளில் சாலைகள், திடக்கழிவு தளம் மற்றும் அருகிலுள்ள சுரங்க வளாகங்களில் மரங்கள் வளர்க்கப்படும்
- ❖ மாசை கட்டுப்படுத்தும் வகையில் சுரங்கப்பகுதியில் பயன்படுத்தும் கருவிகள் அனைத்தும் அவ்வப்போது பராமரிப்பு மேற்கொள்ளப்படும்.

16.2 சத்தம் சூழல் மற்றும் தணிப்பு நடவடிக்கைகள்

- ❖ சிபிசிபி வழிகாட்டுதல்களின்படி சுற்றுப்புற சத்தத்தை அவ்வப்போது கண்காணித்தல் செய்யப்படும்.
- ❖ போக்குவரத்து வாகனங்கள் மற்றும் ஏற்றுவதற்கான அகழ்வாராய்ச்சி தவிர வேறு எந்த உபகரணங்களும் அனுமதிக்கப்படாது.
- ❖ இந்த கருவிகளில் வரும் இரைச்சல் தற்காலிகமானது அது எந்த வித தாக்கத்தையும் ஏற்படுத்தாது.

17. சுற்றுச்சூழல் மேலாண்மை கலத்திற்கான பொறுப்புகள் (EMC)

- ❖ EMC இன் பொறுப்புகள் பின்வருவனவற்றை உள்ளடக்குகின்றன:
- ❖ சுற்றியுள்ள பகுதியின் சுற்றுச்சூழல் கண்காணிப்பது.
- ❖ மரம் வளர்ப்பது
- ❖ தண்ணீரின் குறைந்தபட்ச பயன்பாட்டை உறுதி செய்தல்.
- ❖ மாசு கட்டுப்பாட்டு நடவடிக்கைகளை முறையாக செயல்படுத்துதல்.

18. சுற்றுச்சூழல் கண்காணிப்பு திட்டம்

தமிழ்நாடு மாநில மாசு கட்டுப்பாட்டு வாரியத்தின் (டி.என்.பி.சி.பி) படி சுற்றுப்புற காற்றின் தரம், நீர் மற்றும் கழிவு நீர் தரம், சத்தம் தரம் குறித்து கண்காணிப்பு பராமரிக்கப்படும்.

19. திட்ட செலவு

சாலைகள், சுரங்க அலுவலகம்/ தொழிலாளர் கொட்டகை, முதலுதவி அறை போன்ற உள்கட்டமைப்பு வசதிகளுக்கும், மின் சேவைகளுக்கும் நீர் வழங்குவதற்கும் இயந்திரங்களை பயன் படுத்துவதற்கும் தேவைப்படும் மொத்தம் ரூ 1,86,45,000 ஆகும்.

அட்டவணை 12 திட்ட செலவு விவரங்கள்

எண்	விளக்கம்	செலவு
1.	திட்ட செலவு	1,53,20,000
2.	செலவினம் செலவு	30,00,000
3	ஈ எம் பி செலவு	3,25,000
	மொத்தம்	1,86,45,000

20. பெருநிறுவன சுற்றுச்சூழல் பொறுப்பு

பெருநிறுவன சுற்றுச்சூழல் பொறுப்பு (சிஇஆர்) நிதியின் கீழே பின் வரும் செயல்பாடுகளுக்கு வழங்கப்படும்.

அட்டவணை 13 கார்ப்பரேட் சுற்றுச்சூழல் பொறுப்பு செலவு

எண்	பெருநிறுவன சுற்றுச்சூழல் பொறுப்பு செயல்பாடு	செலவு (ரூ)
1.	கிருஷ்ணகிரி மாவட்டம் கருப்பள்ளி கிராமத்தில் உள்ள ஊராட்சி ஒன்றிய நடுநிலைப்பள்ளியில் சூரிய ஒளியில் இயங்கும் ஸ்மார்ட் வகுப்பறை, கணினி, பள்ளிக்கு குழாய்கள் அமைக்கும் பணி, பள்ளிக்கு வாஷ்பேசின்கள், பசுமை பட்டி மேம்பாடு, மாணவர்களுக்கு கழிப்பறை வசதி செய்து தருதல்.	5,00,000
	மொத்தம்	5,00,000

21. திட்டத்தின் நன்மைகள்

- இத்திட்டத்தின் மூலம் மக்களின் சமூக பொருளாதார நிலை உயரும், இந்த சுரங்க பகுதியை சுற்றியுள்ள பகுதிகளில் உள்ள மக்களின் வேலை வாய்ப்பு நேரடியாகவும், மறைமுகமாகவும், அமைய கூடும்.
- இத்திட்டம் சுற்றுச்சூழலுக்கு இணக்கமான நிதி வழிமுறைகள் மற்றும் கட்டுமானத் துறையின் தொழிலின் நலனுக்காக இருக்கும்.
- இத்திட்டம் மூலம் மக்களின் சமூக அல்லது கலாச்சார வாழ்க்கையில் எந்தவிதமான எதிர்மறையான தாக்கத்தையும் ஏற்படுத்தப்போவதில்லை.