

திட்ட சுருக்கம்

**முன்மொழியப்பட்ட உடைக்கல் குவாரி
-2.52.5 ஹெக்டேர்**

பொதுமக்கள் கருத்து கேட்புரை

**புல எண்: 149/1A2, 149/1B2 & 149/2A,
உடையாளிப்பட்டி கிராமம்,
குளத்தூர்தாலுக்கா, புதுக்கோட்டை மாவட்டம்,
தமிழ்நாடு.**

**EIA அறிவிப்பு 2006 இன் சுற்றுச்சூழல்
அனுமதி 1(அ)
வகை B1 (கூட்டு) கீழ் வருகிறது**

**விண்ணப்பதாரர்
திரு.ஜி.துரை
S/o எம்.கணேசன்
பி/147, கூத்தைப்பர் சாலை
திருவெறும்பூர்,
திருச்சி - 620 013.**

ஆலோசகர்:

**ஈக்கோ டெக் லேப்ஸ் பிரைவேட் லிமிடெட்
நெபெட் அங்கீகரிக்கப்பட்ட ஆலோசக
நிறுவனம்
எண்.48, இரண்டாவது மெயின் ரோடு,
ராம் நகர், தெற்கு நீட்டிப்பு,
பள்ளிக்கரணை, சென்னை -600100**



அக்டோபர் 2023

திட்டசுருக்கம்

1. திட்ட பின்னணி

முன்மொழியப்பட்ட உடைக்கல் குவாரி திட்டத்தின் மொத்த அளவு 2.52.5 ஹெக்டேர் பட்டா நிலமாகும். இது புதுக்கோட்டை மாவட்டம், குளத்தூர் தாலுக்காவின் உடையாளிப்பட்டி கிராமத்தில் அமைந்துள்ளது . இந்த திட்டம் (B1 கூட்டு) வகையை சார்ந்தது, இப்பகுதியானது கிழக்கு நோக்கி சாய்ந்த சமதளத்தில் எந்த வகையான தாவரங்களையும் தாங்காத கரடுமுரடான கற்களை கொண்டுள்ளது.

குவாரி நடவடிக்கை மேற்கொள்ள திறந்த வெளி சுரங்க வழிமுறைகள் மேற்கொள்ளப்படுகிறது, பெஞ்ச் உயரம் 5.0 மீட்டர், மற்றும் 5.0 மீட்டர் பெஞ்ச் அகலத்துடன் குவாரி நடவடிக்கை மேற்கொள்ள உத்தேசிக்கப்பட்டுள்ளது. இந்த குவாரியிலிருந்து கனிமத்தை பிரித்தெடுப்பதில் துளையிடுதல் மற்றும் வெடித்தல், கனமான பூமி நகரும் கருவிகளைப் பயன்படுத்தப்படுகிறது

பூமியின் தரை மட்டத்திலிருந்து கீழே 38 மீட்டர் (3.0 m கிரவேல் and 35m உடைக்கல்) ஆழம் வரை சுரங்கத்திலிருந்து கனிமம் எடுக்கப்படும். மொத்த உடைக்கலின் புவியியல் இருப்பு சுமார் 14,93,830 கனமீட்டர் உடைக்கல், 65,283 கனமீட்டர் கிரவேல். வெட்டி எடுக்கக்கூடிய இருப்புக்கள் மற்றும் முன்மொழியப்பட்ட ஐந்து ஆண்டுகளுக்கான உற்பத்தி 3,59,703 கனமீட்டர் உடைக்கல், 16,206 கனமீட்டர் கிரவேல் ஆகும்.

இந்த சுரங்க திட்டத்தை புதுக்கோட்டை மாவட்டத்தில் உள்ள புவியியல் மற்றும் சுரங்க துறை துணை இயக்குனரால் அங்கீகரிக்கப்பட்டுள்ளது (கடிதம் எண் Rc.No.683/2021 (G&M) நாள் 16.02.2022. இந்த சுரங்க குவாரியில் இருந்து 15 கி.மீ சுற்றளவில் வரை எந்த ஒரு பாதுகாப்பு ஆணையத்தை சார்ந்த நிலம், வனவிலங்கு பாதுகாப்பு சட்டம் 1972 இன் படி, மாநிலங்களின் எல்லை, சி.ஆர்.இசட் மண்டலம், மேற்கு தொடர்ச்சி மலை, அறிவிக்கப்பட்ட பறவைகள் சரணாலயங்கள், வனவிலங்கு சரணாலயங்கள் எதுவும் இல்லை.

2. திட்டத்தின் இயல்பு மற்றும் அளவு

முன்மொழியப்பட்ட உடைக்கல் குவாரி திட்டத்தின் மொத்த அளவு 2.52.5 ஹெக்டேர். இது புதுக்கோட்டை மாவட்டம், குளத்தூர் தாலுக்காவின் உடையாளிப்பட்டி கிராமத்தில் இல் அமைந்துள்ளது.

கனிமம் : உடைக்கல்
 மாவட்டம் : புதுக்கோட்டை
 தாலுகா : குளத்தூர்
 கிராமம் : உடையாளிப்பட்டி
 புல எண் : 149/1A2, 149/1B2 & 149/2A
 பரப்பளவு : 2.52.5 ஹெக்டேர்

அட்டவணை 1: திட்டத்தின் சுருக்கம்

எண்	விவரங்கள்	விவரங்கள்
1.	அட்சரேகை	10°36'35.86"N to 10°36'43.09"N
2.	தீர்க்கரேகை	78°53'10.15"E to 78°53'16.02"E
3.	கடல் மட்டத்திற்கு மேல் உள்ள தளத்தின் உயரம்	121 மீட்டர்
4.	நில அமைப்பு	சமமான நிலம்
5.	நில வகைப்பாடு	பட்டா நிலம்
6.	குத்தகை பரப்பளவு	2.52.5 ஹெக்டேர்
7.	அருகிலுள்ள நெடுஞ்சாலை	SH99 (திருக்காட்டுப்பள்ளி-பட்டுக்கோட்டை) - 12 கிமீ, கிழக்கு, NH 83 (திருச்சி-தஞ்சை) - 13.5 கிமீ, வடக்கு
8.	அருகிலுள்ள ரயில் நிலையம்	கீரனூர் ரயில் நிலையம் - 11.8 கி.மீ., தென்மேற்கு
9.	அருகிலுள்ள விமான நிலையம்	திருச்சிராப்பள்ளி விமான நிலையம் - 24.5 கிமீ, வடமேற்கு
10.	அருகிலுள்ள நகரம்/ டவுன்	நகரம் - உடையாளிப்பட்டி - 1.1 கிமீ - தென்கிழக்கு நகரம் - குளத்தூர் - 26 கிமீ - கிழக்கு, மாவட்டம் - புதுக்கோட்டை - 25.9 கிமீ -

		தென்மேற்கு
11.	ஆறுகள் / கால்வாய்	<ul style="list-style-type: none"> • அக்னி நதி- 8.3 கி.மீ., தென்மேற்கு • மாயனூர் தடுப்பணை கால்வாய்-10.6 கி.மீ., வடக்கு
12.	கண்மாய் / குளம்	<p>செட்டி குளம்- 0.1 கி.மீ., தெற்கு</p> <ul style="list-style-type: none"> • சின்ன ஊரணி- 0.3 கி.மீ., வடக்கு • உடையாளிப்பட்டி ஏரி- 0.5 கி.மீ., கிழக்கு, • சர்மணி குளம்- 0.7 கி.மீ., தென்கிழக்கு • மழவரம் குளம்- 0.7 கி.மீ., தெற்கு • கிளுக்கோட்டை குளம்- 1.5 கி.மீ., தென்கிழக்கு • ஆழ்வான்பட்டி ஏரி- 3 கி.மீ., தெற்கு • வந்தானகோட்டை ஏரி- 3.4 கி.மீ., தெற்கு • ஓடுவம்பட்டி குளம்- 4.3 கி.மீ <p>தென்மேற்கு</p> <ul style="list-style-type: none"> • வீரப்பட்டி ஏரி- 4.3 கி.மீ., வடமேற்கு • வீரக்குடி ஏரி- 6.5 கி.மீ., தெற்கு • மருதம் ஏரி- 8.9 கி.மீ., வடகிழக்கு • கருப்புடைன்பட்டி- 10.4 கி.மீ மேற்கு • மாயனூர் தடுப்பணை கால்வாய்-10.6 கி.மீ., வடக்கு • அசூர் ஏரி- 13.1 கி.மீ., வடக்கு • கந்தர்வகோட்டை ஏரி- 13.6 கி.மீ., தெற்கு • ஆயல்குடி வயல்குளம்- 14.1 கி.மீ., தென்மேற்கு • புதுகாரியப்பட்டி ஏரி- 14.9 கி.மீ.,
13.	மலைகள் / பள்ளத்தாக்குகள்	<ul style="list-style-type: none"> • மலையடிப்பட்டி மலை- 5.3 கி.மீ., வடக்கு

14.	தொல் பொருள் ஆரய்ச்சி இடங்கள்	15 கி.மீ சுற்றளவில் இல்லை
15.	தேசிய பூங்காக்கள் / வனவிலங்கு/பறைவைகள் சரணாலயங்கள்	• கரைவெட்டி பறவைகள் சரணாலயம்- 42.9 கி.மீ., வடக்கு
16.	ஒதுக்கப்பட்ட பாதுகாக்கப்பட்ட காடுகள்	• கிளையூர் RF- 0.5 கி.மீ., மேற்கு • கிள்ளுக்கோட்டை R.F – 6.1 km, வடகிழக்கு • துடியம்பாறை ஆர்.எப். – 7.1 கிமீ, தென்கிழக்கு • வீரக்குடி ஆர்.எப். – 8.2 கி.மீ., தென்மேற்கு • கோமாபுரம் RF- 10.6 கி.மீ., கிழக்கு,
17.	நில அதிர்வு	முன்மொழியப்பட்ட குத்தகை பகுதி நில அதிர்வு மண்டலம்- II (குறைந்த ஆபத்து பகுதி) இன் கீழ் வருகிறது
18.	பாதுகாப்பு நிறுவல்கள்	15 கி.மீ சுற்றளவில் இல்லை

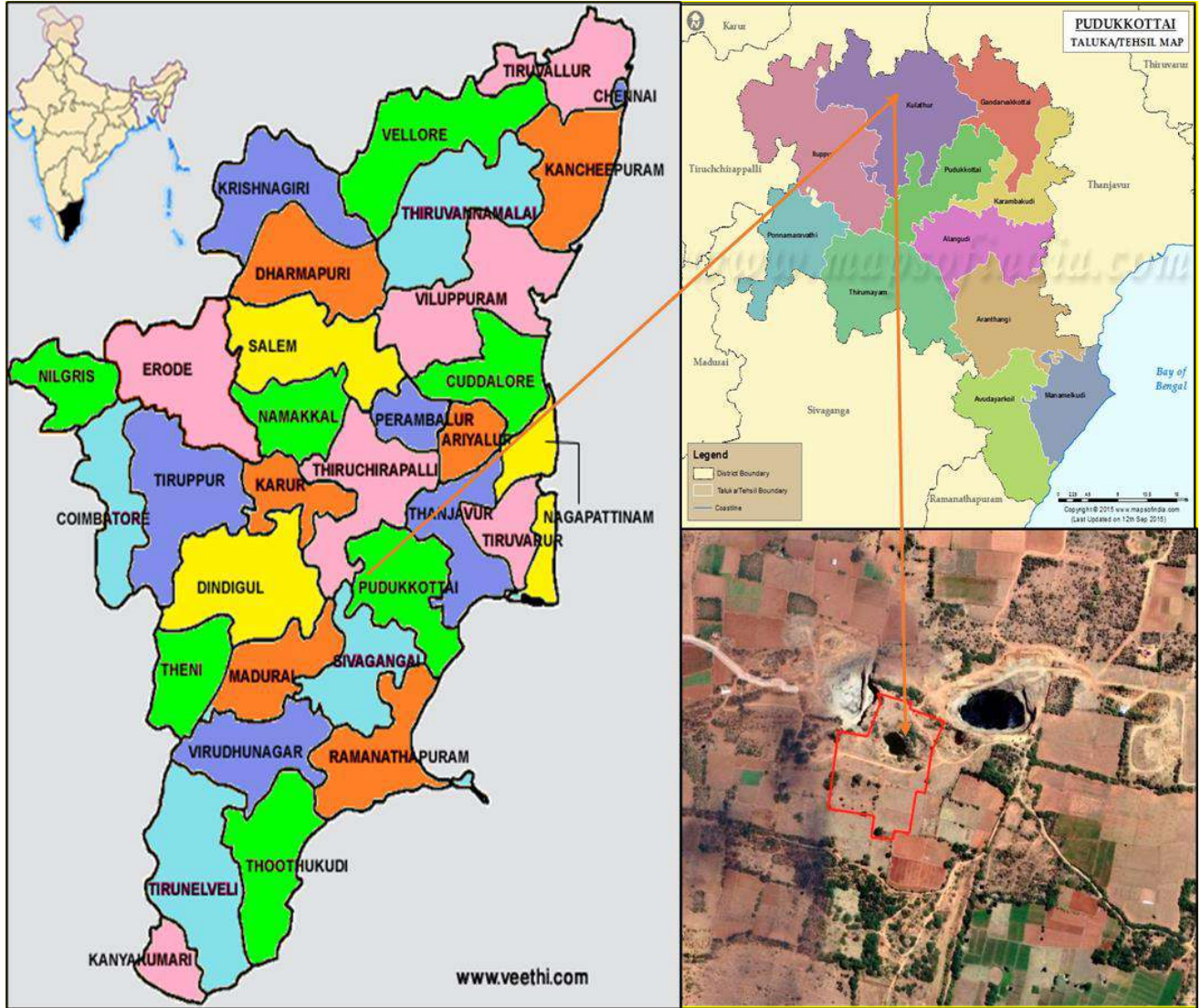
3. திட்டத்தின் தேவை

முன்மொழியப்பட்ட சுரங்க நடவடிக்கைகள் அனைத்து கட்டுமான மற்றும் உள்கட்டமைப்பு திட்டங்களின் முதுகெலும்பாகும், ஏனெனில் கட்டுமானத்திற்கான மூலப்பொருள் அத்தகைய சுரங்கத்திலிருந்து மட்டுமே கிடைக்கிறது. பிரித்தெடுக்கப்பட்ட உடைக்கல் புதுக்கோட்டை மாவட்டத்தின் கல் அரவை இயந்திரத்திற்கு கொண்டு செல்லப்படும்

இயற்கையான உடைக்கல் மற்றும் கட்டுமான திட்டங்கள் அத்துடன் ரியல் எஸ்டேட்டில் கட்டுமான திட்டங்களுக்கு அதிக தேவை உள்ளது

அருகிலுள்ள கட்டிட ஒப்பந்தக்காரர்கள், சாலை ஒப்பந்தக்காரர்கள் மற்றும் அருகிலுள்ள கிராமவாசிகளுக்கு உடைக்கல்லிலிருந்து ஜல்லி உற்பத்தி செய்வதற்காக உடைக்கல் கல் குவாரியிலிருந்து வெட்டி எடுக்கப்படுகிறது.

வெட்டப்பட்ட முழு இருப்புக்களையும் குவாரியிலிருந்து வெட்டி எடுத்தபின், அருகிலுள்ள கிணறுகளுக்கு செயற்கை ரீசார்ஜ் செய்ய இப்பகுதி நீர் தேக்கமாக பயன்படுத்தப்படும்.



படம் :1 திட்டத் தளத்தின் இருப்பிட வரைபடம்



படம் :2 முன்மொழியப்பட்ட சுரங்க திட்டத்தின் கூகிள் வரைபடம்

4.சார்னோகைட்

சார்னோகைட் மற்றும் க்ரானைட் உடைக்கற்களாக பரவலாக வெட்டப்படுகின்றன, அவை கட்டிடம் கட்டுவதற்கும், சாலைகள் அமைப்பதற்கும் மற்றும் மதிப்பு கூட்டப்பட்ட தயாரிப்புகளான ஹாலோ பிளாக்குகள், தூண் கற்கள், எம்-சாண்ட் போன்றவற்றை தயாரிப்பதற்கும் பயன்படுத்தப்படுகிறது. சார்னோகைட் பெரிய பாறைகளாக, சாம்பல் நிறத்தில் காணப்படுகின்றன , நடுத்தர முதல் கரடுமுரடான பரல்கள், கம்போஸ்ட் குவார்ட்ஸ், ஃபெல்ட்ஸ்பார் மற்றும் ஆர்த்தோபிராக்ஸீன் ஆகிய வடிவங்களில் காணப்படுகிறது. சில இடங்களில், சார்னோகைட்டில் மேடமோரபிக் க்னீசிக் பேண்டிங் (மாற்று இருண்ட மற்றும் கருப்பு நிறம்) காணப்படுகின்றது மேல் பகுதியில், இது பளபளப்பான தோற்றத்துடனும் கீழே 1-5 மீ ஆழம் சாம்பல் நிறத்திலும் அமைந்துள்ளது. இப்பகுதி முக்கியமாக ஆர்க்கியன் கிரிஸ்டலின் மெட்டாமார்பிக் வளாகத்தால் ஆனது. குத்தகைக்கு எடுக்கப்பட்ட பகுதியில் காணப்படும் பாறை வகை சார்னோகைட் ஆகும், இதில் பெரும்பாலும் குவார்ட்ஸ் மற்றும் சில ஃபெரோமக்னேசிய கனிமங்கள்ளுடன்கூடிய ஃபெல்ட்ஸ்பார் உள்ளன. சார்னோகைட் என்பது தீபகற்ப க்னீஸ்ஸின் ஒரு பகுதியாகும், இது உயர்தர

மேடமோரபிக் பாறையாகும். உருவாக்கத்தின் பொதுவான போக்கு E-W dip S60° ஆகும்.

5. புவியியல் வளங்கள்

குறுக்கு வெட்டு முறையின் அடிப்படையில் புவியியல் இருப்புக்கள் கணக்கிடப்பட்டுள்ளன

அட்டவணை 2. மொத்த புவியியல் இருப்பு வளங்கள்

மொத்த புவியியல் இருப்பு வளங்கள்						
பிரிவு	நீளம் (மீ)	அகலம் (மீ)	உயரம் (மீ)	அளவு (கனமீட்டர்)	சுரங்க இருப்புக்கள் கிராவல் (கனமீட்டர்)	சுரங்க இருப்புக்கள் உடைக்கல் 100% (கனமீட்டர்)
XY-AB	49	101	3	14847	14847	
	49	101	65	321685		321685
XY-CD	33	64	3	6336	6336	
	33	101	65	216645		216645
XY-EF	100	147	3	44100	44100	
	100	147	65	955500		955500
மொத்த வளங்கள்					65283	1493830

அட்டவணை 3. ஐந்து வருடம் வாரியாக உற்பத்தியின் அளவு

ஐந்து வருடம் வாரியாக உற்பத்தியின் அளவு									
வருடம்	பிரிவு	பெஞ்ச்	நீளம் (மீ)	அகலம் (மீ)	உயரம் (மீ)	அளவு (கனமீட்டர்)	கிராவல் (கனமீட்டர்)	உடைக்கல் 100% (கனமீட்டர்)	
முதலாம் ஆண்டு	XY-EF	123-120	93	130	3	36270	36270		
		120-115	91	126	5	57330		57330	
		115-110	86	35	5	15050		15050	
TOTAL							36270	72380	
இரண்டாம் ஆண்டு	XY-EF	115-110	86	81	5	34830		34830	
		XY-CD	123-120	33	44	3	4356	4356	
			120-115	33	40	2	2640		2640
			120-115	33	77	3	7623		7623
			115-110	33	67	5	11055		11055
	XY-AB	123-120	39	84	3	9828	9828		
120-115		37	80	5	14800		14800		
மூன்றாம்	XY-AB	115-110	32	70	5	11200		11200	

ஆண்டு		110-105	27	60	5	8100		8100
		105-100	22	50	5	5500		5500
	XY-CD	110-105	33	57	5	9405		9405
		105-100	33	47	5	7755		7755
		100-95	33	37	5	6105		6105
	XY-EF	110-105	81	60	5	24300		24300
TOTAL								72365
நான்காம் ஆண்டு	XY-EF	110-105	81	46	5	18630		18630
		105-100	76	96	5	36480		36480
	XY-CD	95-90	33	27	5	4455		4455
		90-85	33	17	5	2805		2805
	XY-AB	100-95	17	40	5	3400		3400
		95-90	12	30	5	1800		1800
		90-85	7	20	5	700		700
TOTAL								68270
ஐந்தாம் ஆண்டு	XY-EF	100-95	71	86	5	30530		30530
		95-90	66	76	5	25080		25080
		90-85	61	66	5	20130		20130
TOTAL								75740
மொத்த வளங்கள்							50454	359703

6. கனிமம்

திறந்த வெளி சுரங்க வழிமுறைகள்

குவாரி நடவடிக்கை மேற்கொள்ள திறந்த வெளி சுரங்க வழிமுறைகள் மேற்கொள்ளப்படுகிறது, சாய்வு விகிதம் 60° மற்றும் பெஞ்ச் உயரம் 5.0 மீட்டர் மற்றும் 5.0 மீட்டர் பெஞ்ச் அகலத்துடன் மேற்கொள்ள உத்தேசிக்கப்பட்டுள்ளது. இந்த குவாரியிலிருந்து கனிமத்தை பிரித்தெடுப்பதில் துளையிடுதல் மற்றும் வெடித்தல், மற்றும் போக்குவரத்திற்கு கனமான பூமி நகரும் கருவிகளைப் பயன்படுத்தப்படுகிறது.

செயல்முறை விளக்கம்

- புவியியல் வளங்களை அறிந்துகொள்ள புவியியல் ஆய்வு செய்யப்படுகிறது
- மேல்மண்ணை பிரித்தெடுக்க எஸ்கேவேட்டர் பயன்படுத்தப்படுகிறது. பிரித்தெடுத்த மண்ணை நேரடியாக டிப்பர்க்கு செலுத்த வேண்டும்.

- உடைகல்லை பிரித்தெடுக்க பயன்படுத்தும் செயல்முறைகள் வெடித்தல் மற்றும் தோண்டுதல் ஆகும்
- ஜாக்ஹாமர் (25.5 mm) விட்டம் கொண்ட ஆழமற்ற துளையிடுதல்.
- குறைந்தபட்ச வெடி மருந்துகளை பயன்படுத்துதல்
- டிப்பர்களில் எக்ஸ்கவேட்டேர் மூலம் உடைக்கற்கலை ஏற்றுதல்.

7.நீர் தேவை

சுரங்கத் திட்டத்திற்கான மொத்த நீர் தேவை 3.0 KLD ஆகும். உடையாளிப்பட்டி கிராமத்தில் இருந்து நீர் பெறப்படும், மற்ற நீர் அருகிலுள்ள சாலை டேங்கர் விநியோகத்தில் இருந்து பெறப்படும்.

அட்டவணை 4. நீர் இருப்பு

எண்	விளக்கம்	நீர் தேவை (kLD)	மூலம்
1.	மக்கள் குடிப்பதற்கு	2.0 kLD	திட்டப் பகுதியின் தென்கிழக்கில் சுமார் 0.9 கிமீ தொலைவில் உள்ள உடையாளிப்பட்டி கிராமத்தில் பேக்கேஜ் செய்யப்பட்ட குடிநீர் விற்பனையாளர்கள் உள்ளனர்.
2.	மரம் வளர்ச்சி	0.5 kLD	சாலை டேங்கர்கள் விநியோகத்திலிருந்து கிடைக்கிறது
3.	தூசி ஒடுக்கம்	0.5 kLD	சாலை டேங்கர்கள் விநியோகத்திலிருந்து கிடைக்கிறது
மொத்தம்		3.0 kLD	

8. மனித வளம்

இந்த திட்டத்திற்கு தேவைப்படும் மொத்த ஆட்கள் 42 ஆகும். உள்ளூர் மக்களுக்கு தங்கள் வாழ்வாதாரத்தை பெருக்கி கொள்ள இது ஒரு வாய்ப்பாக வழங்கப்படும்.

அட்டவணை 5. மனித வளம்

எண்	பணியாளரின் பெயர்		எண்கள்
1.	திறமையானவர்	இயக்குபவர்	7
		பொறிமுறையாளர்	1
2.	பகுதிநுட்ப தொழிலாளர்	ஓட்டுனர்	7
3.	பயிற்சித்திரன் அற்ற தொழிலாளர்கள்	தொழிலாளர்கள்	24
4.	மேற்பார்வையாளர்		3
	மொத்தம்		42

குவாரி பணியின் போது 18 வயதுக்குட்பட்ட குழந்தைகள் பணியமர்த்தப்பட மாட்டார்கள்.

9. திடக்கழிவு மேலாண்மை

அட்டவணை 6. திடக்கழிவு மேலாண்மை

எண்	வகை	அளவு	அகற்றும் முறை
1.	கரிமம்	3.24 கிலோ/ நாள்	நகராட்சி தொட்டி (உணவு கழிவுகள் உட்பட)
2.	கனிமம்	4.86 கிலோ/ நாள்	TNPCB அங்கீகரிக்கப்பட்ட மறுசுழற்சியாளர்கள்
மொத்தம்		8.1 கிலோ/ நாள்	

(சிபிசிபி வழிகாட்டுதல்களின்படி: எம்.எஸ்.டபிள்யூ தனிநபர் / நாள் = 0.45 கிலோ / நாள்)

அட்டவணை 7. 500 மீட்டர் சுற்றளவில் உள்ள குவாரிகள்

I. தற்போதுள்ள குவாரி

எண்	குவாரி விபரம்	கிராமம்	புல எண்	பரப்பளவு (Ha)
1.	திரு.ஆர்.ராஜமோகன்	உடையாளிப்பட்டி	124/1, 2B, 3A, 125/2, 3A, 3B, 4 & 148/5F	1.64.0

		குளத்தூர்		
2.	திருமதி.யு.விஜயலட்சுமி	உடையாளிப்பட்டி குளத்தூர்	161/3C2, 162/8	0.53.5

II. கைவிடப்பட்ட குவாரி:

எண்	குவாரி விபரம்	கிராமம்	புல எண்	பரப்பளவு (Ha)
1.	திருமதி.யு.விஜயலட்சுமி	உடையாளிப்பட்டி குளத்தூர்	425/11	153/1,2,3,4,5 et

III. முன்மொழியப்பட்ட குவாரி

எண்	குவாரி விபரம்	கிராமம்	புல எண்	பரப்பளவு (Ha)
1.	திரு.ஜி.துரை	உடையாளிப்பட்டி குளத்தூர்	429/29	0.82.0

தற்போதுள்ள/ குத்தகை காலாவதியான / முன்மொழியப்பட்ட குவாரிகளின் மொத்த அளவு 6.59.5 ஹெக்டேர்.

10. நிலத் தேவை

முன்மொழியப்பட்ட உடைக்கல் மற்றும் கிராவல் குவாரி திட்டத்தின் மொத்த அளவு 2.52.5 ஹெக்டேர். இது புதுக்கோட்டை மாவட்டம், குளத்தூர் தாலுக்காவில் உள்ள உடையாளிப்பட்டி கிராமத்தில் அமைந்துள்ளது.

அட்டவணை 8. நில பயன்பாட்டின் வடிவம்

எண்	நில உபயோகம்	தற்போதைய பகுதி (ஹெக்டேர்)	தற்போதைய திட்ட காலத்தில் தேவைப்படும் பகுதி (ஹெக்டேர்)
1.	முன்மொழியப்பட்ட குவாரி பகுதி	0.10.8	1.61.7
2.	உள்கட்டமைப்பு	0.03.0	0.03.0
3.	சாலைகள்	0.02.0	0.02.0
4.	பசுமை வளையம்	0.08.0	0.56.3
5.	பயன்படுத்தாத நிலம்	2.28.7	0.29.5
	மொத்தம்	2.52.5	2.52.5

11. மக்கள் குடியிருப்பு

500 மீ சுற்றளவில் எந்த வாழ்விடங்களும் இல்லை. குவாரிக்கு 5 கி.மீ சுற்றளவில் கிராமங்கள் உள்ளன.

அட்டவணை 9. மக்கள் அடர்த்தி

எண்	திசையில்	கிராமம்	மக்கள் தொகை	தூரம் (கி.மீ.)
1	வடகிழக்கு	ரக்கடன்பட்டி	327	1.2 கிமீ
2	வடமேற்கு	T.கிழையூர்	174	2.2 கிமீ
3	தென் மேற்கு	வலியம்பட்டி	215	4.0 கிமீ
4	தென் கிழக்கு	உடையாளிபட்டி	482	0.9 கிமீ

12. மின் தேவை

- இந்த குவாரி திட்டத்திற்கு அதிக நீர் மற்றும் மின்சாரம் தேவையில்லை.
- உடைக்கல் ஏற்றுவதற்கு தேவைப்படும் எரிபொருள்: ஒரு மணி நேரத்திற்கு 16 லிட்டர் டீசல் மற்றும் கிராவல் மணிக்கு 10 லிட்டர் டீசல் தேவைப்படும்

13. அடிப்படை ஆய்வின் நோக்கம்

அத்தியாயத்தில் பின்வரும் அளவுருக்கள், இருக்கும் சுற்றுச்சூழல் சூழ்நிலை பற்றிய தகவல்கள்களை தருகின்றன.

- மைக்ரோ - வானிலை ஆய்வு
- நீர் சூழல்
- காற்று சூழல்
- சத்தம் சூழல்
- மண் / நில சூழல்
- உயிரியல் சூழல்
- சமூக பொருளாதார சூழல்

13.1 மைக்ரோ - வானிலை ஆய்வு

வளிமண்டலத்தில் வெளியேற்றப்பட்ட மாசுபடுத்திகளின் பரவலை பாதிப்பதில் வானிலை ஒரு முக்கிய பங்கு வகிக்கிறது. வானிலை காரணிகள் காலத்துடன் பரந்த ஏற்ற இறக்கங்களைக் காண்பிப்பதால், நீண்டகால நம்பகமான தரவுகளிலிருந்து மட்டுமே அர்த்தமுள்ள விளக்கம் பெற முடியும்.

- i) சராசரி குறைந்தபட்ச வெப்பநிலை: 18°C - 23°C செல்சியஸ்
- ii) சராசரி அதிகபட்ச வெப்பநிலை: 30°C to 40°C செல்சியஸ்
- iii) இப்பகுதியின் சராசரி ஆண்டு மழைப்பொழிவு: 821 மி.மீ.

13.2 காற்று சூழல்

சுரங்க குத்தகை பகுதியினை சுற்றியுள்ள பகுதிகளில் மாதாந்திர அடிப்படையில் சுற்றுப்புற காற்று கண்காணிப்பு மேற்கொள்ளப்பட்டது. 5 கி.மீ. சுற்றளவில் 5 இடங்களில் காற்றின் தர ஆய்வு நடத்தப்பட்டுள்ளது. பார்ட்டிகுலேட் மேட்டர் (பிஎம் 10), சல்பர் டை ஆக்சைடு (SO_2), நைட்ரஜன் டை ஆக்சைடு (NO_2) போன்ற முக்கிய காற்று மாசுக்கள் கண்காணிக்கப்பட்டு அதன் முடிவுகள் கீழே சுருக்கமான அறிக்கையாக தரப்பட்டுள்ளது.

காற்றின் அடிப்படை நிலைகள் : PM_{10} ($42\text{-}68 \mu\text{g}/\text{m}^3$), $\text{PM}_{2.5}$ ($16\text{-}35 \mu\text{g}/\text{m}^3$), SO_2 ($5\text{-}20 \mu\text{g}/\text{m}^3$), NO_2 ($9\text{-}39 \mu\text{g}/\text{m}^3$),. இவை அனைத்தும் ஜூன் முதல் ஆகஸ்ட் வரை 2022 வரை கண்காணிக்கப்பட்டு, தேசிய சுற்றுப்புற காற்றின் தரத்தோடு ஒப்பிட்டு பார்த்ததில் அனைத்தும் அடிப்படை நிலைகள் NAAQ வரையறைக்குள் இருக்கின்றன.

13.3 ஒலி சூழல்

முன்மொழியப்பட்ட திட்ட தளத்தைச் சுற்றியுள்ள 5 இடங்களில் சுற்றுப்புற சத்தம் அளவுகள் அளவிடப்பட்டன. பகல், இரவு நேரங்களில் பதிவுசெய்யப்பட்ட அதிகபட்ச இரைச்சல் அளவுகள் 65 (Leq dB) முதல் 53 (Leq dB) முறையே பதிவு செய்யப்பட்டன. பகல், மற்றும் இரவு நேரங்களில் பதிவுசெய்யப்பட்ட குறைந்தபட்ச இரைச்சல் அளவுகள் முறையே 48 (Leq dB) முதல் 38 (Leq dB) வரை முன்மொழியப்பட்ட திட்ட தளத்தில் இருந்தது.

அளவிடப்பட்ட மதிப்புகள் அனைத்தும் CPCB ஆல் பரிந்துரைக்கப்பட்ட அடிப்படை நிலைகளுக்குள் இருந்தன.

13.4 நீர் சூழல்

நிலத்தடி நீர் சோதிக்கப்பட்டது மற்றும் முடிவுகள் பின்வருமாறு குறிப்பிடப்பட்டுள்ளது.

- சராசரி pH அளவு 7.15 முதல் 8.35 வரை உள்ளது
- TDS மதிப்பு 313 மி கி /லிட்டர் முதல் 632 மி கி /லிட்டர் வரை உள்ளது
- குளோரைடு 41.1 மி கி /லிட்டர் முதல் 113 மி கி /லிட்டர் வரை உள்ளது
- மொத்த கடினத்தன்மை 144 மி கி /லிட்டர் - 327 மி கி /லிட்டர் வரை உள்ளது.

13.5 நிலச் சூழல்

pH மதிப்பு 6.62 முதல் 8.37 வரை சுரிமப் பொருட்களுடன் 0.26 % முதல் 0.42 % வரை இருப்பதால் மண்ணின் பெரும்பகுதி இயற்கையில் சிறிது காரத்தன்மை கொண்டது என்று பகுப்பாய்வு முடிவுகள் காட்டுகின்றன. மண் மாதிரிகளில் நைட்ரஜன், பாஸ்பரஸ் மற்றும் பொட்டாசியத்தின் செறிவு நல்ல அளவில் இருப்பது கண்டறியப்பட்டுள்ளது.

13.6 உயிரியல் சூழல்

முன்மொழியப்பட்ட சுரங்க குத்தகை பகுதி பெரும்பாலும் சிறிய புதர்கள் மற்றும் புதர்களைக் கொண்ட வறண்ட தரிசு நிலமாகும். சுரங்க குத்தகை பகுதிக்குள் குறிப்பிட்ட அருகிவரும் தாவர இனங்கள் மற்றும் விலங்கினங்கள் எதுவும் இல்லை.

14. புனர்வாழ்வு / மீள்குடியேற்றம்

- சுரங்கத்தின் ஒட்டுமொத்த நிலம் பட்டா நிலமாகும். திட்டப்பகுதி மற்றும் அதன் அருகிலுள்ள பகுதிகள் உள்ள மக்களுக்கு இடம்பெயர்வு தேவையில்லை. இந்த திட்டத்தின் அருகிலுள்ள கிராமங்களின் சமூக மேம்பாடு பரிசீலிக்கப்படும்.

15. பசுமை வலயம் வளர்ச்சி மேம்பாடு

- ❖ பசுமை மேம்பாட்டிற்காக இத்திட்டத்தை சுற்றியுள்ள பகுதிகளில் அடர்ந்த மரங்கள் வளர்க்கப்படும்

- ❖ சுற்றுச்சூழல் மேலாண்மை திட்டத்தின் முக்கிய அங்கங்களில் ஒன்றாக கிரீன் பெல்ட் பரிந்துரைக்கப்பட்டுள்ளது, இது சூழலியல், சுற்றுச்சூழல் மற்றும் சுற்றியுள்ள பகுதியின் தரத்தை மேம்படுத்தும்.
- ❖ உள்ளூர் மரங்களான வேப்பம், புங்கம், நாவல் போன்றவை குத்தகை எல்லை மற்றும் வழிகளிலும், செயல்படாத டம்ப்களிலும் ஆண்டுக்கு 200 மரங்கள் என்ற விகிதத்தில் 5 மீ இடைவெளியில் நடப்படும்.

அட்டவணை 10. பசுமை வளர்ச்சி மேம்பாடு

வெண்ணாங்கு
பிரியா மரம்
வேப்ப
பூ மருது
சந்தன வேம்பு
வெள்ளை நுணா
புங்கம்
தீர்த்தங் கோட்டை
மூக்குச்சலி மரம்
பனை
வாகை
புரங்கை நாரி
பிசுன்பட்டை

16. எதிர்பார்க்கப்படும் சுற்றுச்சூழல் பாதிப்புகள்

16.1 காற்று சூழல் மற்றும் தணிப்பு நடவடிக்கைகள்

- ❖ சாலைகள் மற்றும் செப்பனிடப்படாத சாலைகளில் தண்ணீர் தெளிக்கப்படும்
- ❖ தூசி வெளியேற்றத்தைக் கட்டுப்படுத்த நீர் தெளித்தல் போன்ற முறையான தணிப்பு நடவடிக்கைகள் பின்பற்றப்படும்.

- ❖ சுரங்க பகுதியை சுற்றியுள்ள பகுதிகளில் சாலைகள், திடக்கழிவு தளம் மற்றும் அருகிலுள்ள சுரங்க வளாகங்களில் மரங்கள் வளர்க்கப்படும்
- ❖ மாசை கட்டுப்படுத்தும் வகையில் சுரங்கப்பகுதியில் பயன்படுத்தும் கருவிகள் அனைத்தும் அவ்வப்போது பராமரிப்பு மேற்கொள்ளப்படும்

16.2 சத்தம் சூழல் மற்றும் தணிப்பு நடவடிக்கைகள்

- ❖ சிபிசிபி வழிகாட்டுதல்களின்படி சுற்றுப்புற சத்தத்தை அவ்வப்போது கண்காணித்தல் செய்யப்படும்.
- ❖ போக்குவரத்து வாகனங்கள் மற்றும் ஏற்றுவதற்கான அகழ்வாராய்ச்சி தவிர வேறு எந்த உபகரணங்களும் அனுமதிக்கப்படாது.
- ❖ இந்த கருவிகளில் வரும் இரைச்சல் தற்காலிகமானது அது எந்த வித தாக்கத்தையும் ஏற்படுத்தாது

17. சுற்றுச்சூழல் மேலாண்மை கலத்திற்கான பொறுப்புகள் (EMC)

- ❖ EMC இன் பொறுப்புகள் பின்வருவனவற்றை உள்ளடக்குகின்றன:
- ❖ சுற்றியுள்ள பகுதியின் சுற்றுச்சூழல் கண்காணிப்பது.
- ❖ மரம் வளர்ப்பது
- ❖ தண்ணீரின் குறைந்தபட்ச பயன்பாட்டை உறுதி செய்தல்.
- ❖ மாசு கட்டுப்பாட்டு நடவடிக்கைகளை முறையாக செயல்படுத்துதல்.

18. சுற்றுச்சூழல் கண்காணிப்பு திட்டம்

தமிழ்நாடு மாநில மாசு கட்டுப்பாட்டு வாரியத்தின் (டி.என்.பி.சி.பி) படி சுற்றுப்புற காற்றின் தரம், நீர் மற்றும் கழிவு நீர் தரம், சத்தம் தரம் குறித்து கண்காணிப்பு பராமரிக்கப்படும்.

19. திட்ட செலவு

சாலைகள், சுரங்க அலுவலகம்/ தொழிலாளர் கொட்டகை, முதல்தவி அறை போன்ற உள்கட்டமைப்பு வசதிகளுக்கும், மின் சேவைகளுக்கும் நீர் வழங்குவதற்கும் இயந்திரங்களை பயன் படுத்துவதற்கும் தேவைப்படும் மொத்தம் ரூ 65,70,000/- ஆகும்.

அட்டவணை 11: திட்ட செலவு விவரங்கள்

எண்	விளக்கம்	செலவு
1.	திட்ட செலவு	25,70,000/-
2.	செலவினம் செலவு	40,00,000 /-
	மொத்தம்	65,70,000/-

20. பெருநிறுவன சுற்றுச்சூழல் பொறுப்பு

பெருநிறுவன சுற்றுச்சூழல் பொறுப்பு (சுஇஆர்) நிதியின் கீழே பின் வரும் செயல்பாடுகளுக்கு வழங்கப்படும்.

அட்டவணை 12: கார்ப்பரேட் சுற்றுச்சூழல் பொறுப்பு செலவு

எண்	பெருநிறுவன சுற்றுச்சூழல் பொறுப்பு செயல்பாடு	செலவு (ரூ)
1.	<p>ஊராட்சி ஒன்றிய நடுநிலைப்பள்ளி , உடையாளிபட்டி</p> <ul style="list-style-type: none"> • குழந்தைகள் விளையாட்டு மைதானம் அமைத்தல் • R.O.நீர் சுத்திகரிப்பு • அச்சுப்பொறி • புரொஜெக்டர் இணைக்கப்பட்ட ஸ்மார்ட் கிளாஸ் • குடிநீர் தொட்டி • நூலகத்திற்கான சுற்றுச்சூழல் புத்தகங்கள் (தமிழ் மொழியில்), • வளாகத்திலும் அதைச் சுற்றிலும் கிரீன்பெல்ட் வசதிகள் <p>சுகாதாரமான கழிப்பறை வசதிகள்</p>	5,00,000
	மொத்தம்	5,00,000

21. திட்டத்தின் நன்மைகள்

கிராமங்களில் வாழும் மக்களின் சமூக-பொருளாதாரத்தில் சாதகமான தாக்கம் உள்ளது. உள்ளூர் பகுதியில் சுரங்க நடவடிக்கைகள் நேரடி மற்றும் மறைமுக வேலை வாய்ப்புகளை வழங்குவதன் மூலம் நேர்மறையான தாக்கத்தை ஏற்படுத்துகின்றன

இந்தத் திட்டம் சுற்றுச்சூழலுக்கு இணக்கமானது, நிதி ரீதியாக சாத்தியமானது மற்றும் கட்டுமானத் துறையின் நலன்களைக் கருத்தில் கொண்டு, மறைமுகமாக வெகுஜனங்களுக்கு பயனளிக்கும்.

இத்திட்டம் மூலம் மக்களின் சமூக அல்லது கலாச்சார வாழ்க்கையில் எந்தவிதமான எதிர்மறையான தாக்கத்தையும் ஏற்படுத்தப்போவதில்லை.