

ஜூலை

2023

பொது விசாரணையை நடத்துவதற்கான திட்ட சுருக்கம்

“திரு. ஆர் ஆரோக்கிய ராஜ் சாதாரண கற்கள்
மற்றும் கிராவல் குவாரி மொத்தம் 1.68.0
ஹெக்டேர்”

புல எண். 210/7A மேலூர் கிராமம், குளத்தூர் தாலுக்கா,
புதுக்கோட்டை மாவட்டம், தமிழ்நாடு.

திட்ட ஆதரவாளர்:

திரு.ஆர் ஆரோக்கிய ராஜ்
S/o ரெத்தினம் பிள்ளை,
எண்.297/7, சத்தியமூர்த்தி நகர்,
புதுக்கோட்டை-622 001.

திட்டத்தின் கீழ் திட்டமிடப்பட்டது 1(a) வகை B₁

தயாரித்தவர்:

Eco Tech Labs Pvt. Ltd.



NABET அங்கீகாரம் பெற்ற EIA ஆலோசகர்
48, 2nd பிரதான சாலை,
ராம் நகர் தெற்கு விரிவாக்கம்,
பள்ளிக்கரணை,
சென்னை -600100

நிர்வாக சுருக்கம்

1. திட்ட பின்னணி:

1.68.0 ஹெக்டேர் பரப்பளவில் கரடுமுரடான கல் மற்றும் சரளை குவாரி, புதுக்கோட்டை மாவட்டம், குளத்தூர் தாலுகா, மேலூர் கிராமத்தின் சொந்த பட்டா நிலம் SF எண்: 210/7A. திட்டத்தின் வகை B1 (கிளஸ்டர்), குத்தகை பகுதி பாரிய சார்னோகைட் கரடுமுரடான கல் உருவாக்கத்தால் மூடப்பட்ட வெற்று நிலப்பரப்பைக் காட்டுகிறது.

குவாரி செயல்பாடு 5.0 மீட்டர் பெஞ்ச் அகலம் கொண்ட 5.0 மீட்டர் செங்குத்து பெஞ்சுடன் வழக்கமான திறந்த வார்ப்பு இயந்திரமயமாக்கப்பட்ட சுரங்கத்துடன் மேற்கொள்ள உத்தேசிக்கப்பட்டுள்ளது. குவாரி செயல்பாட்டில் ஆழமற்ற பலா சுத்தியல் துளையிடுதல், குழம்பு வெடித்தல், ஏற்றுதல் மற்றும் போக்குவரத்து ஆகியவை அடங்கும்.

குவாரி செயல்பாடு 17.0மீ (அதிகபட்சம்) ஆழம் வரை உத்தேசிக்கப்பட்டுள்ளது (மேல் மண் 2.0மீ & கரடுமுரடான கல் 15.0மீ). மொத்த புவியியல் இருப்பு சுமார் 10,87,125 m³ கரடுமுரடான கல் மற்றும் 33,450 m³ சரளை 67.0m (2.0m சரளை & 65m கரடுமுரடான கல்) ஆழம் வரை உள்ளது. 42.0மீ (அதிகபட்சம்) (2.0மீ சரளை & 40மீ கரடுமுரடான கல்) ஆழம் வரை 100% மீட்பு விகிதத்தில் 1,94,280 மீ³ கரடுமுரடான கல் மற்றும் 24,312 மீ³ சரளை உருவாக்கம் என கணக்கிடப்படுகிறது. மீட்கக்கூடிய இருப்பு 1,03,570 m³ (17,261 லாரி லோடு) கரடுமுரடான கல் மற்றும் 24,312 m³ (4,052 லாரி சுமைகள்) 17.0m (அதிகபட்சம்) ஆழம் வரை (2.0m சரளை மற்றும் 15m கரடுமுரடான கல்) 5 ஆண்டுகள்.

சுரங்கத் திட்டமானது புதுக்கோட்டை மாவட்டத்தின் புவியியல் மற்றும் சுரங்கத் துறையின் Rc.No.677/2021 (G&M) தேதியிட்ட தேதி: 02.06.2022 இல் நிறைவேற்றப்பட்ட குத்தகைக்கு இறந்த நாளிலிருந்து கடிதம் மூலம் அங்கீகரிக்கப்பட்டது. திட்டப் பகுதி மலைப் பகுதி பாதுகாப்பு ஆணையப்

பகுதியில் வராது. வனவிலங்கு பாதுகாப்புச் சட்டம் 1972 இன் படி 15 கிமீ சுற்றளவில் மாநிலங்களுக்கு இடையேயான எல்லைகள், CRZ மண்டலம், மேற்கு தொடர்ச்சி மலைகள், அறிவிக்கப்பட்ட பறவைகள் சரணாலயங்கள், வனவிலங்கு சரணாலயங்கள் எதுவும் இல்லை.

2. திட்டத்தின் தன்மை மற்றும் அளவு

புதுக்கோட்டை மாவட்டம் குளத்தூர் தாலுகா மேலூர் கிராமத்தில் 1.68.0 ஹெக்டேர் நிலப்பரப்பில் புதிய கரடுமுரடான கல் மற்றும் சரளை குவாரி உள்ளது.

மினரல் குவாரி செய்ய உத்தேசித்துள்ளது : கரடுமுரடான கல் மற்றும் சரளை.

மாவட்டம் : புதுக்கோட்டை
 தாலுகா : குளத்தூர்
 கிராமம் : மேலூர்
 புல எண். :210/7A
 பரப்பளவு :1.68.0 ஹெக்டேர்

அட்டவணை 1: திட்டத்தின் சுருக்கமான விளக்கம்

வ. எண்	விவரங்கள்	விவரங்கள்
1	அட்சரேகை	10°26'40.50"N முதல் 10°26'48.54"N வரை
2	தீர்க்கரேகை	78°45'55.90"E முதல் 78°46'00.42"E வரை
3	MSLக்கு மேல் தளம் உயரம்	MSLக்கு மேல் 114.0மீ.
4	நில அமைப்பு	வெற்று நிலப்பரப்பு

5	தளத்தின் நில பயன்பாடு	பட்டா நிலம்
6	குத்தகை பகுதியின் பரப்பளவு	1.68.0 ஹெக்டேர்
7	அருகில் உள்ள நெடுஞ்சாலை	SH 71 - முசிறி - குளித்தலை - புதுக்கோட்டை - ஆலங்குடி - பேராவூரணி - சேதுபாவசத்திரம் சாலை -2.8 கிமீ - SW NH 336 - புதுக்கோட்டை முதல் திருச்சி வரை - 2 கிமீ - இ
8	அருகிலுள்ள ரயில் நிலையம்	புதுக்கோட்டை ரயில் நிலையம் - 9 கிமீ - எஸ்இ
9	அருகில் உள்ள விமான நிலையம்	திருச்சிராப்பள்ளி சர்வதேச விமான நிலையம் - 35.44 கிமீ - என்
10	அருகில் உள்ள நகரம் / நகரம்	நகரம் - வெள்ளனூர் - 3.5 கிமீ - NE நகரம் - புதுக்கோட்டை - 7.82 கிமீ - எஸ்இ மாவட்டம் - புதுக்கோட்டை - 7.82 கிமீ - எஸ்இ
11	ஆறுகள் / கால்வாய்	15 கிமீ சுற்றளவில் இல்லை
12	ஏரி/குளம்	❖ வெள்ளனூர் உள்ளூர் குளம் - 1.64 கிமீ - இ ❖ திருவேங்கைநாதர் ஏரி - 3.4 கிமீ - எஸ் ❖ கிளி குளம் - 2.61 கிமீ - NE ❖ கோவில் குளம் - 2 கிமீ - டபிள்யூ ❖ பெருஞ்சுணை ஏரி - 2.4 கிமீ - சு.வே ❖ மேலக்குளம் - 4 கிமீ - SW

		<ul style="list-style-type: none"> ❖ கவிநாடு கண்மாய் - 7.27 கிமீ - எஸ் ❖ அன்னவாசல் பெரியகுளம் ஏரி - 8.23 கிமீ - NW ❖ வெள்ளார் ஆறு - 10.35 கிமீ - எஸ்
13	மலைகள் / பள்ளத்தாக்குகள்	15 கிமீ சுற்றளவில் பூஜ்யம்
14	தொல்பொருள் இடங்கள்	<ul style="list-style-type: none"> ❖ துணை சன்னதியுடன் கூடிய சுந்தரேஸ்வரர் கோவில், திருக்கட்டளை - 7.9 கிமீ - SE ❖ சமண உருவமும் அதற்கு தெற்கே உள்ள கல்வெட்டும் சடையப்பாறை, நத்தம்பண்ணை - 4.3 கிமீ - எஸ். ❖ குகை & ஜெயின் படம், அம்மாசத்திரம் - 8.41 கிமீ - என் ❖ ஜெயின் படம், அன்னவாசல் - 8 கிமீ - டபிள்யூ ❖ சிவன் கோவில். அரியூர் - 4.2 கிமீ - சு.வே ❖ சிவா மற்றும் பிள்ளையார் கோவில், மாங்குடி - 7 கிமீ - சு.வே ❖ ஜெயின் தீர்த்தங்கரர் சிலை மற்றும் பழைய ஜெயின் கோயிலின் நினைவுச்சின்னங்கள் - 1.9 கிமீ - என் ❖ அம்மன் கோயில், பாறையில் வெட்டப்பட்ட சிவன் கோயில், விஜயாலய சோழீஸ்வரம் மற்றும் அதைச் சுற்றியுள்ள

		<p>சன்னதிகள், பாறை வெட்டப்பட்ட விஷ்ணு சன்னதி - நார்தாமலை - 6.96 கிமீ - என்.</p> <p>❖ பாறையில் வெட்டப்பட்ட ஜெயின் கோவில், கல் படுக்கைகள் கொண்ட இயற்கை குகை - ஏலடிப்பட்டம் - சித்தன்னவாசல் - 3.6 கிமீ - W</p> <p>❖ சிவன் கோவில், தொடையூர் - 6.9 கிமீ - NE கைலாசநாதர் கோவில், அகஸ்தீஸ்வரர் கோவில் - வெள்ளனூர் - 3.1 கி.மீ - இ</p>
15	தேசிய பூங்காக்கள் / வனவிலங்கு சரணாலயங்கள்	15 கிமீ சுற்றளவில் பூஜ்யம்
16	ஒதுக்கப்பட்ட பாதுகாக்கப்பட்ட காடுகள்	<p>❖ நர்த்தமலை காப்புக்காடு - 6 கிமீ - என்</p> <p>❖ புதுக்கோட்டை காப்புக்காடு - 7 கி.மீ., எஸ்.இ</p> <p>❖ ஆலடுக்காடு RF - 9.2 Km - N</p> <p>❖ பெருங்குடிப்பட்டி RF - 9.3Km - NW</p>
17	நில அதிர்வு	முன்மொழியப்பட்ட குத்தகை பகுதி நில அதிர்வு மண்டலம்-II (மிதமான ஆபத்து பகுதி) கீழ் வருகிறது

3. திட்டத்தின் தேவை

- ❖ முன்மொழியப்பட்ட சுரங்கம் நடவடிக்கைகள் அனைத்து கட்டுமான மற்றும் உள்கட்டமைப்பு திட்டங்களின் முதுகெலும்பு ஆகும், ஏனெனில்

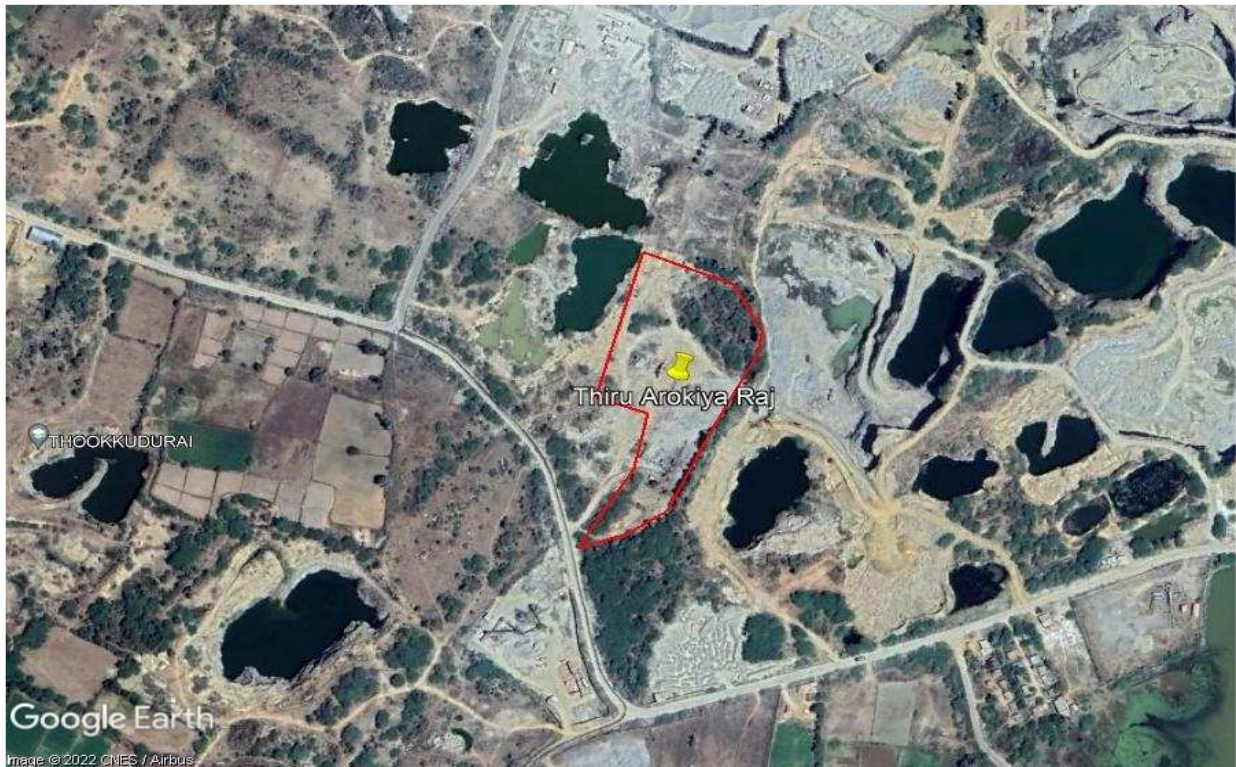
கட்டுமானத்திற்கான மூலப்பொருட்கள் அத்தகைய சுரங்கத்திலிருந்து மட்டுமே கிடைக்கும். பிரித்தெடுக்கப்படும் கரடுமுரடான கல், புதுக்கோட்டை மாவட்டத்தின் ஸ்டோன் கிரஷராக கொண்டு செல்லப்படும்.

❖ ரியல் எஸ்டேட், கட்டுமானத் திட்டங்கள் மற்றும் கட்டிடக் கட்டுமானத் திட்டங்களில் மூல கரடுமுரடான கல் மற்றும் நொறுக்கப்பட்ட கல் அதிக தேவை உள்ளது.

❖ அருகிலுள்ள கட்டிட ஒப்பந்ததாரர்கள், சாலை ஒப்பந்ததாரர்கள் மற்றும் அருகிலுள்ள கிராம மக்களுக்கு கிரஷர் மொத்தங்களை உற்பத்தி செய்வதற்காக கரடுமுரடான கல் வெட்டப்படுகிறது.

❖ தோண்டப்பட்ட முழு இருப்புகளையும் குவாரி செய்த பிறகு, அருகிலுள்ள கிணறுகளுக்கு செயற்கை ரீசார்ஜ் செய்ய அப்பகுதி நீர் தேக்கமாக பயன்படுத்தப்படும்.

❖ நிலத்திற்கு எந்த சேதமும் ஏற்படாது, மறுசீரமைப்பு அல்லது பின் நிரப்புதல் தேவையில்லை.



படம் 1: திட்டத் தளத்தின் இருப்பிட வரைபடம்



படம் 2: திட்டத் தளத்தின் கூகுள் படம்

4. சார்னோகைட்

பொதுவாக, சார்னோகைட் சாம்பல் நிறத்தில் இருந்து பச்சை நிறத்தில் இருக்கும், கரடுமுரடான முதல் நடுத்தர தானியங்கள், கார்னெட்டுடன் அல்லது இல்லாமலேயே க்ரீஸ் தன்மை கொண்டது. மட்டுப்படுத்தப்பட்ட வெளிகள் காரணமாக, லித்தோ அலகுகளுக்கு இடையே உள்ள பல்வேறு தொடர்புகளை ஊகிக்க குவாரிப் பிரிவுகள் ஆய்வு செய்யப்படுகின்றன. குன்னந்தவர்கோயில், திருமயம், குளத்தூர் ஆகிய பகுதிகளில் உள்ள பெரும்பாலான குவாரிகளில் சார்னோகைட், படிக கார்பனேட் பாறைகளுடன் ஒன்றோடொன்று இணைந்த இயல்புடையது, மேற்பரப்பில் சர்னோகைட்டின் வானிலை ஏமாற்றும் தோற்றத்தை அளிக்கிறது மற்றும் குவாரி பகுதிகளில் ஆழத்தில் புதிய சார்னோகைட் வெளிப்படுகிறது. , இவை ஏறக்குறைய அனைத்து சார்னோகைட் குவாரி பிரிவுகளிலும் நன்கு எடுத்துக்காட்டுகின்றன.

5. புவியியல் வளங்கள்

குறுக்குவெட்டு முறையின் அடிப்படையில் புவியியல் இருப்புக்கள் கணக்கிடப்பட்டுள்ளன

அட்டவணை 2. புவியியல் வளங்கள்

புவியியல் வளங்கள்						
பிரிவு	நீளம் (மீ)	(மீ) அகலம்	ஆழம் (மீ)	தொகுதி m ³	m ³ இல் சரளையின் புவியியல் வளங்கள்	m ³ இல் கரடுமுரடான கல்லின் புவியியல் வளங்கள்
XY-AB	113	105	2	23730	23730	
	113	105	65	771225		771225
XY-CD	108	45	2	9720	9720	
	108	45	65	315900		315900
மொத்தம்					33450	1087125

அட்டவணை 2.1 சுரண்டக்கூடிய வளங்கள்

சுரண்டக்கூடிய இருப்புக்கள்							
பிரிவு	பெஞ்ச்	நீளம் (மீ)	(மீ) அகலம்	ஆழம் (மீ)	m ³ இல் தொகுதி	m ³ இல் சரளை உருவாக்கம்	m ³ இல் கரடுமுரடான கல்லின் சுரண்டக்கூடிய இருப்பு
XY- AB	114-112	106	88	2	18656	18656	
	112-107	104	84	5	43680		43680
	107-102	99	74	5	36630		36630
	102-97	94	64	5	30080		30080
	97-92	89	54	5	24030		24030
	92-87	79	44	5	17380		17380
	87-82	69	34	5	11730		11730
	82-77	59	24	5	7080		7080
	77-72	49	14	5	3430		3430
மொத்தம்						18656	174040
XY- CD	114-112	101	28	2	5656	5656	
	112-107	99	24	5	11880		11880
	107-102	94	14	5	6580		6580
	102-97	89	4	5	1780		1780
மொத்தம்						5656	20240
கிராண்ட் டோட்டல்						24312	194280

அட்டவணை 3. ஆண்டு வாரியான உற்பத்தித் திட்டம்

ஆண்டு வாரியான வளர்ச்சி மற்றும் உற்பத்தி இருப்புக்கள்								
ஆண் டு	பிரி வு	பெஞ் ச்	நீளம் (மீ)	(மீ) அகல ம்	ஆழ ம் (மீ)	m ³ இல் தொகு தி	m ³ இல் சரளை உருவாக் கம்	மீ ³ இல் கரடுமுரடான கல்லின் மீட்டெடுக்கக்கூ டிய இருப்பு
நான்	XY- AB	114- 112	50	88	2	8800	8800	

		112-107	48	84	5	20160		20160
மொத்தம்							8800	20160
II	XY-AB	114-112	48	88	2	8448	8448	
		112-107	48	84	5	20160		20160
மொத்தம்							8448	20160
III	XY-AB	114-112	8	88	2	1408	1408	
		112-107	8	84	5	3360		3360
	XY-CD	114-112	101	28	2	5656	5656	
		112-107	99	24	5	11880		11880
		107-102	94	14	5	6580		6580
மொத்தம்							7064	21820
IV	XY-AB	107-102	55	74	5	20350		20350
மொத்தம்								20350
வி	XY-AB	107-102	44	74	5	16280		16280
		102-97	15	64	5	4800		4800
மொத்தம்								21080
கிராண்ட் மொத்தம்							24312	103570

6. கனிமம்

திறந்தவெளி சுரங்கம்

5.0 மீட்டர் பெஞ்ச் அகலம் கொண்ட 5.0 மீட்டர் செங்குத்து பெஞ்சுடன் வழக்கமான திறந்த வார்ப்பு இயந்திரமயமாக்கப்பட்ட சுரங்கத்துடன் குவாரி செயல்பாடு மேற்கொள்ள உத்தேசிக்கப்பட்டுள்ளது. குவாரி செயல்பாட்டில் ஆழமற்ற பலா சுத்தியல் துளையிடுதல், குழம்பு வெடித்தல், ஏற்றுதல் மற்றும் போக்குவரத்து ஆகியவை அடங்கும்.

செயல்முறை விளக்கம்

> புவியியல் ஆய்வின் அடிப்படையில் இருப்புக்கள் மற்றும் வளங்கள்

வந்தடைகின்றன.

- அகழ்வாராய்ச்சிகள் மூலம் மேல் மண்ணை அகற்றி நேரடியாக டிப்பர்களில் ஏற்றுதல்.
- தோண்டுதல் மற்றும் வெடித்தல் மூலம் அகழ்வாராய்ச்சி மூலம் கரடுமுரடான கல்லை அகற்றுதல்.
- 25.5 மிமீ டயாவின் ஜாக்ஹாமருடன் ஆழமற்ற துளையிடுதல்.
- வகுப்பு 3 வெடிபொருட்களுடன் குறைந்தபட்ச வெடிப்பு.
- டிப்பர்களில் அகழ்வாராய்ச்சி மூலம் கரடுமுரடான கல்லை ஏற்றுதல்.

7. நீர் தேவை

சுரங்கத் திட்டத்திற்கான மொத்த நீர் தேவை 2.5 KLD ஆகும். வீட்டுத் தண்ணீர் அருகிலுள்ள மேலூர் கிராமத்திலிருந்தும் மற்ற நீர் அருகிலுள்ள சாலை டேங்கர் சப்ளையிலிருந்தும் பெறப்படும்.

அட்டவணை 4. நீர் இருப்பு

நோக்கம்	அளவு	ஆதாரம்
குடிநீர்	1.5 KLD	திட்டப் பகுதியிலிருந்து சுமார் 0.33 கிமீ தொலைவில் உள்ள மேலூர் கிராமத்திலிருந்து டேங்கர் மூலம் தண்ணீர் விநியோகம் செய்யப்படும்.
பச்சை பெல்ட்	0.5 KLD	சாலை டேங்கர்கள் சப்ளை மூலம் பிற உள்நாட்டு நடவடிக்கைகள்.
தூசி அடக்குமுறை	0.5 KLD	சாலை டேங்கர் சப்ளையில் இருந்து.
மொத்தம்	2.5 KLD	

8. மனிதவளம்

திட்டத்திற்குத் தேவையான மொத்த மனிதவளம் தோராயமாக 27 நபர்கள். தொழிலாளர்கள் அருகில் உள்ள கிராமங்களைச் சேர்ந்தவர்கள்.

அட்டவணை 5. மனித சக்தி

1.	திறமையான வர்	ஆபரேட்டர்கள்- அகழ்வாராய்ச்சி & ஜாக்ஹாமர்	4 எண்கள்
2.	அரை திறமையான	ஓட்டுனர்கள்	4 எண்கள்
3.	திறமையற்றவர்	முஸ்ஓர்/தொழிலாளர்கள், துப்புரவு பணியாளர்கள் & கண்காணிப்பாளர்	15 எண்கள்
4.	மேலாண்மை மற்றும் மேற்பார்வை ஊழியர்கள்	இரண்டாம் வகுப்பு சுரங்க மேலாளர் (செல்லுபடியான சட்டப்பூர்வ தகுதியுடன்)	1 எண்
		மைன்ஸ் ஃபோர்மேன் (செல்லுபடியாகும் சட்டப்பூர்வ தகுதியுடன்)	1 எண்
		மைன்ஸ் மேட் (செல்லுபடியாகும் சட்டப்பூர்வ தகுதியுடன்)	1 எண்
		பிளாஸ்டர்	1 எண்
மொத்தம்			27 எண்கள்

குவாரி நடவடிக்கைகளின் போது 18 வயதுக்குட்பட்ட குழந்தைகளை மகிழ்விக்கக் கூடாது.

9. திடக்கழிவு மேலாண்மை

அட்டவணை 6. திடக்கழிவு மேலாண்மை

எஸ்	வகை	அளவு	அகற்றும் முறை
1	கரிம	4.86 கிலோ/நாள்	உணவு கழிவுகள்
2	கனிமமற்ற	7.29 கிலோ/நாள்	TNPCB அங்கீகரிக்கப்பட்ட

CPCB வழிகாட்டுதல்களின்படி: MSW தனிநபர்/நாள் =0.45 கிலோ/நாள்

அட்டவணை 7 500மீ ரேடியஸ் கிளஸ்டர் சுரங்கம்

1) தற்போதுள்ள மற்ற குவாரிகள்:

வ. எண்	குத்தகைதாரர் / அனுமதி வைத்திருப்பவரின் பெயர்	கிராமம் & தாலுக்கா	புல எண்.	அளவு	குத்தகை காலம்
1.	திரு எம் வேலு, S/o முத்தையா, ஈச்சனாரி தோட்டைவயல், மேலூர், சத்தியமங்கலம் அஞ்சல், குளத்தூர் தாலுக்கா, புதுக்கோட்டை மாவட்டம்	மேலூர் & குளத்தூர்	207/14B, 207/15A	0.65.5	28.06.2017 முதல் 27.06.2022
2.	திரு ஆர் நடேசன், ச/ஓ ரெங்கசாமி, எண்.715 ஏ, நற்கீரர் வயல், சத்தியமங்கலம் அஞ்சல், புதுக்கோட்டை மாவட்டம்	மேலூர் & குளத்தூர்	216/1	1.47.5	12.09.2017 முதல் 11.09.2022
3.	செல்வி. சாய் ஹிருதம் இன்ஃப்ரா பிரைவேட் லிமிடெட், 14/28, சவுராஸ்ட்ரா தெரு, இலுப்பூர் தாலுக்கா, புதுக்கோட்டை டிடி.	மேலூர் & குளத்தூர்	207/21B, 2/07/22B2, 207/23	1.30.5	31.07.2019 முதல் 30.07.2024 வரை
4.	திரு ஜெயராஜ் S/o எஸ்.கே.ரெங்கராஜன்,	மேலூர் & குளத்தூர்	40/5B, 40/6B, 40/7A, 40/8A, 40/9A,	0.81.0	29.06.2018 முதல்

	மேல்முத்துடையான்பட்டி கிராமத்தின் எண்.3/659, வெள்ளனூர் அஞ்சல், குளத்தூர் தாலுக்கா, புதுக்கோட்டை மாவட்டம்		40/1B2, 40/11A		28.06.2023 வரை
5.	திரு வி ரவிச்சந்திரன் S/o ஆர் விஸ்வநாதன், பிளாட் எண்.82, புதுநகர் 2வது தெரு, மச்சவாடி, புதுக்கோட்டை மாவட்டம்.	மேலூர் & குளத்தூர்	207/18,207/29	1.27.5	28.07.2017 முதல் 27.07.2022 வரை
6.	திரு எம் ராஜாமுகமது, S/o முகமது இப்ராஹிம் எண்.9884, கலி:ப் நகர், 4வது தெரு, புதுக்கோட்டை	மேலூர் & குளத்தூர்	216/21A1, 216/22B	1.30.5	31.07.2019 முதல் 30.07.2024 வரை
7.	திரு ரமேஷ் பாபு S/o ஜெயராமன், TSNo.7166/2 of மகாராஜபுரம், திருக்கோகர்ணம், புதுக்கோட்டை மாவட்டம்	மேலூர் & குளத்தூர்	210/19, 210/9B1B	1.50.5	06.11.2019 முதல் 05.11.2024 வரை

2) முன்மொழியப்பட்ட பகுதி:

வ. எண்	விண்ணப்பதாரரின் பெயர்	கிராமம் & தாலுகா	புல எண்.	அளவு
1.	திரு.ஆர் ஆரோக்கிய ராஜ் S/o ரெத்தினம் பிள்ளை, எண்.297/7, சத்தியமூர்த்தி நகர், புதுக்கோட்டை	மேலூர் & குளத்தூர்	210/7A	1.68.0
2.	திரு.ஆர்.முத்துசாமி, அதனால். ரெங்கசாமி, எண்.663, மேலமுத்துடையான்பட்டி கிராமம், குளத்தூர் தாலுக்கா, புதுக்கோட்டை டி.டி.	மேலூர் & குளத்தூர்	80/20, 80/21 & 80/22	0.82.0
3	Tvl. சாய் ஹரிதம் இன்ஃப்ரா பிரைவேட் லிமிடெட், அலுவலகம் 208/6, முத்துடையான்பட்டி, மேலூர் கிராமம், குளத்தூர் Tk, புதுக்கோட்டை Dt.	மேலூர் & குளத்தூர்	80/3,4,5,6,17 & 19	1.68.0
4	Tvl. சாய் ஹரிதம் இன்ஃப்ரா பிரைவேட் லிமிடெட், அலுவலகம் 208/6, முத்துடையான்பட்டி, மேலூர் கிராமம், குளத்தூர் Tk, புதுக்கோட்டை Dt.	மேலூர் & குளத்தூர்	207/10B2,	0.51.5
5	Tvl. சாய் ஹரிதம் இன்ஃப்ரா பிரைவேட் லிமிடெட், அலுவலகம் 208/6, முத்துடையான்பட்டி, மேலூர் கிராமம், குளத்தூர் Tk,	மேலூர் & குளத்தூர்	207/12, 207/16, 207/14A1	3.38.5

	புதுக்கோட்டை Dt.			
6	Tv1. சாய் ஹரிதம் இன்ஃப்ரா பிரைவேட் லிமிடெட், அலுவலகம் 208/6, முத்துடையான்பட்டி, மேலூர் கிராமம், குளத்தூர் Tk, புதுக்கோட்டை Dt.	மேலூர் & குளத்தூர்	207/12, 207/16, 207/14A1	2.52.0

3) குத்தகை காலாவதியானது:

வ. எண்	குத்தகைதாரர்/ அனுமதி வைத்திருப்பவரின் பெயர்	கிராமம் & தாலுகா	புல எண்.	அளவு	குத்தகை காலம்
1.	திரு.எஸ்.எம்.சேட், 59, சார்லஸ் நகர், புதுக்கோட்டை	மேலூர் & குளத்தூர்	216/22A	0.40.5	27.11.2013 முதல் 26.11.2018 வரை
2.	எஸ் கணேசன் S/o சுப்பிரமணியன்	மேலூர் & குளத்தூர்	207/13A1, 13B, 24,25A,28A	2.63.5	17.06.2009 முதல் 16.06.2014 வரை
3.	திரு.ஏ.பெரியசாமி, S/O. அடைக்கலம், TSN0. 6985, திருக்கோஹர்ணம், புதுக்கோட்டை	மேலூர் & குளத்தூர்	216/15B	0.75.0	19.02.2016 முதல் 18.02.2021 வரை
4.	திரு.ஆர்.முத்துசாமி, அதனால். ரெங்கசாமி, மேலூர், சத்தியமங்கலம் அஞ்சல், குளத்தூர் Tk,	மேலூர் & குளத்தூர்	216/5 மற்றும் பல.	0.93.5	23.09.2016 முதல் 22.09.2021 வரை

	புதுக்கோட்டை Dt.				
5.	எஸ்எம்எஸ்சேட், S/o.மூக்கையா, சோலஹார், எண்.51,52, சார்லஸ் நகர், புதுக்கோட்டை	மேலூர் & குளத்தூர்	207/8	0.50.0	20.01.2017 முதல் 19.01.2022 வரை
6.	ஜி அந்தோணிசாமி S/o ஞானம்பிள்ளை, பிளாட் எண்.321, பெரியார்நகர், புதுக்கோட்டை	மேலூர் & குளத்தூர்	40/1, 40/2	0.36.0	03.04.2009 முதல் 02.04.2014 வரை
7.	பி.சன்னாசி S/o பூவன் மேலூர், குளத்தூர் தாலுக்கா	மேலூர் குளத்தூர்	207/20	1.01.0	01.03.2007 முதல் 28.02.2012

தற்போதுள்ள / குத்தகை காலாவதியான / முன்மொழியப்பட்ட குவாரிகளின் மொத்த அளவு 19.84.0 ஹெக்டேர்.

10. நிலத் தேவை

இத்திட்டத்தின் மொத்த பரப்பளவு 1.68.0 ஹெக்டேர், புதுக்கோட்டை மாவட்டம் குளத்தூர் தாலுகா மேலூர் கிராமத்தில் சொந்த பட்டா நிலம்.

அட்டவணை 8 நில பயன்பாட்டு முறிவு

வ. எண்	நில பயன்பாடு	தற்போதைய பகுதி (ஹெக்ட்)	குவாரி காலத்தில் பயன்பாட்டில் உள்ள பகுதி (Hect)
1.	குவாரி குழி	இல்லை	1.11.0
2.	உள்கட்டமைப்பு	இல்லை	0.02.0
3.	சாலைகள்	இல்லை	0.02.0
4.	பச்சை பெல்ட்	இல்லை	0.25.0
5.	பயன்படுத்தப்படாத பகுதி	1.68.0	0.28.0
	மொத்தம்	1.68.0	1.68.0

11. மனித குடியேற்றம்

500 மீட்டர் சுற்றளவில் குடியிருப்புகள் இல்லை. குவாரியிலிருந்து 5 கிமீ சுற்றளவில் இந்தப் பகுதியில் கிராமங்கள் உள்ளன.

அட்டவணை 9 வாழ்விடம்

வ. எண்	பெயர் கிராமம்	தோராயமான தூரம்	குத்தகைக்கு பயன்படுத்தப்பட்ட பகுதியிலிருந்து திசை	தோராயமான வாழ்விடங்கள்
1.	மேலூர்	1.6 கி.மீ	வடக்கு-கிழக்கு	218
2.	சித்தன்னவாசல்	3.9 கி.மீ	வடமேற்கு	292
3.	மருதந்தலை	0.8 கிமீ	தெற்கு - மேற்கு	274
4.	திருவேங்கவாசல்	2.6 கி.மீ	தெற்கு - கிழக்கு	165

12. சக்தி தேவை

கரடுமுரடான கல் மற்றும் ஜல்லி குவாரி திட்டத்திற்கு பெரிய தண்ணீர் மற்றும் மின்சாரம் தேவையில்லை.

16 விட்டர்சுரங்கத்திற்கான அகழ்வாராய்ச்சிக்கு ஒரு மணி நேரத்திற்கு 1.5 மீ மற்றும் கரடுமுரடான கல் தேவை.

13. அடிப்படை ஆய்வின் நோக்கம்

இந்த அத்தியாயம் பின்வரும் அளவுருக்களில் தற்போதுள்ள சுற்றுச்சூழல் சூழ்நிலை பற்றிய தகவல்களைக் கொண்டுள்ளது.

1. மைக்ரோ - வானிலையியல்
2. நீர் சூழல்
3. காற்று சூழல்
4. இரைச்சல் சூழல்
5. மண் / நிலச் சூழல்
6. உயிரியல் சூழல்
7. சமூக-பொருளாதார சூழல்

13.1 மைக்ரோ - வானிலை ஆய்வு

வளிமண்டலத்தில் ஒருமுறை வெளியேற்றப்பட்ட மாசுப் பொருட்களின் பரவலைப் பாதிப்பதில் வானிலை ஆய்வு முக்கிய பங்கு வகிக்கிறது. வானிலை காரணிகள் காலப்போக்கில் பரவலான ஏற்ற இறக்கங்களைக் காட்டுவதால், நீண்ட கால நம்பகமான தரவுகளிலிருந்து மட்டுமே அர்த்தமுள்ள விளக்கம் பெற முடியும்.

i) சராசரி குறைந்தபட்ச வெப்பநிலை : 33.7 0C

ii) சராசரி அதிகபட்ச வெப்பநிலை. : 24 0C

iii) இப்பகுதியின் சராசரி ஆண்டு மழை: 922.8 மிமீ

13.2 காற்று தூய்மை

சுரங்கக் குத்தகைப் பகுதியைச் சுற்றியுள்ள பகுதிகளில் மாதாந்திர அடிப்படையில் சுற்றுப்புறக் காற்று கண்காணிப்பு மேற்கொள்ளப்பட்டது. சுற்றுப்புற காற்றின் தரத்தை அதிக தூரத்தில் அறிய, அதாவது 5 கிமீ ஆய்வுப் பகுதியில். ஆரம், காற்றின் தரம் குறித்து 5 இடங்களில் ஆய்வு நடத்தப்பட்டுள்ளது. துகள்கள் (PM10), சல்பர் டை ஆக்சைடு (SO₂), நைட்ரஜன் டை ஆக்சைடு (NO₂) போன்ற முக்கிய காற்று மாசுபாடுகள் கண்காணிக்கப்பட்டு முடிவுகள் கீழே சுருக்கப்பட்டுள்ளன.

PM10 (60 – 34 µg/m³), PM2.5 (32 - 14 µg/m³), SO₂ (21 – 5 µg/m³), NO₂ (42 -9 µg/m³) இன் அடிப்படை நிலைகள், அனைத்து அளவுருக்களும் ஜனவரி முதல் மார்ச் 2023 வரையிலான ஆய்வுக் காலத்தில் தேசிய சுற்றுப்புறக் காற்றின் தரத்தால் பரிந்துரைக்கப்பட்ட தரங்களுக்குள்.

13.3 இரைச்சல் தூய்மை

முன்மொழியப்பட்ட திட்டத் தளத்தைச் சுற்றியுள்ள 5 இடங்களில் சுற்றுப்புற இரைச்சல் அளவுகள் அளவிடப்பட்டன. மாங்குடி அரசு மேல்நிலைப்பள்ளியில் அதிகபட்சமாக பகல்நேர இரைச்சல் மற்றும் இரவு நேர இரைச்சல் முறையே 64 dB(A) மற்றும் 50 dB(A) என கண்டறியப்பட்டது. குறைந்தபட்ச பகல் இரைச்சல் மற்றும் இரவு இரைச்சல் முறையே 55 dB(A) மற்றும் 43 dB(A) ஆகும், இது திட்ட தளத்தில் காணப்பட்டது.

13.4 நீர் தூய்மை

- சராசரி pH 6.29 - 7.91 வரை இருக்கும்.
- டிடிஎஸ் மதிப்பு 369 mg/l இலிருந்து 935 mg/l வரை மாறுபடுகிறது
- கடினத்தன்மை 129 முதல் 346 mg/l வரை மாறுபடுகிறது
- குளோரைடு 81.8 முதல் 254 mg/l வரை மாறுபடுகிறது

13.5 நிலச் சூழல்

திட்டம் மற்றும் அதைச் சுற்றியுள்ள பகுதியில் உள்ள மண்ணின் பெரும்பகுதி இயற்கையில் சிறிது காரத்தன்மை கொண்டது மற்றும் pH மதிப்பு 5.58 முதல் 8.61 வரை கரிமப் பொருட்கள் 1.02 % முதல் 1.45 % வரை இருக்கும் என்று பகுப்பாய்வு முடிவுகள் காட்டுகின்றன. மண் மாதிரிகளில் நைட்ரஜன், பாஸ்பரஸ் மற்றும் பொட்டாசியத்தின் செறிவு நல்ல அளவில் இருப்பது கண்டறியப்பட்டுள்ளது.

13.6 உயிரியல் சூழல்

முன்மொழியப்பட்ட சுரங்க குத்தகை பகுதி பெரும்பாலும் சிறிய புதர்கள் மற்றும் புதர்கள் கொண்ட வறண்ட தரிசு நிலமாகும். சுரங்க குத்தகை பகுதிக்குள் குறிப்பிட்ட அழிந்து வரும் தாவரங்கள் மற்றும் விலங்கினங்கள் எதுவும் இல்லை.

14. புனர்வாழ்வு/ மீள்குடியேற்றம்

- சுரங்கத்தின் ஒட்டுமொத்த நிலமும் தனியார் பட்டா நிலம். திட்டப் பகுதியிலும், அருகிலுள்ள பகுதியிலும் மக்கள் இடம்பெயர்வது இல்லை. இத்திட்டத்தில் அருகில் உள்ள கிராமங்களின் சமூக மேம்பாடு பரிசீலிக்கப்படும்.
- சுரங்கப் பகுதி எந்த ஒரு குடியிருப்பையும் உள்ளடக்காது. எனவே சுரங்க நடவடிக்கையில் மனித குடியேற்றங்கள் இடம்பெயர்ச்சி ஏற்படாது.

15. கிரீன்பெல்ட் மேம்பாடு

1. சுரங்கப் பகுதியின் புறத் தாங்கல் மண்டலத்தில் கிரீன்பெல்ட்டின் வளர்ச்சி.
2. சுற்றுச்சூழல் மேலாண்மை திட்டத்தின் முக்கிய கூறுகளில் ஒன்றாக பசுமை பட்டை பரிந்துரைக்கப்பட்டுள்ளது, இது சூழலியல், சுற்றுச்சூழல் மற்றும் சுற்றியுள்ள பகுதியின் தரத்தை மேம்படுத்தும்.

3. வேம்பு, புங்கம், நாவல் போன்ற உள்ளூர் மரங்கள் குத்தகை எல்லை மற்றும் வழித்தடங்கள் மற்றும் செயல்படாத குப்பைகள் மீது ஆண்டுக்கு 300 மரங்கள் வீதம் 5 மீ இடைவெளியில் நடப்படும்.

4. இந்த பகுதியில் உயிர்வாழும் விகிதம் 80% ஆக இருக்கும் என எதிர்பார்க்கப்படுகிறது

அட்டவணை.10 தோட்டம்/ காடு வளர்ப்பு திட்டம்

ஆண்டு	இனத்தின் பெயர்	நடப்பட்ட இடம்	இனங்களின் எண்ணிக்கை	இடைவெளி	உயிர் பிழைத்தல்
2023	வேம்பு, புங்கம், பூவரசு	வடக்கு	300	5மீ	80%
2024	கடற்படை, மாந்தரை, அரச மரம்	தெற்கு	300	5மீ	80%
2025	மகிழம், வில்வம், வாகை, மருத மரம்	கிழக்கு	300	5மீ	80%
2026	உசில், ஆத்தி, பனை	தெற்கு	300	5மீ	80%
2027	இலுப்பை, ஈச்சை, வன்னி மரம்	மேற்கு	300	5மீ	80%
மொத்தம்			1500		

16. எதிர்பார்க்கப்படும் சுற்றுச்சூழல் பாதிப்புகள்

16.1 காற்று சூழல் மற்றும் தணிப்பு நடவடிக்கைகள்

1. தண்ணீர்சாலைகள் மற்றும் செப்பனிடப்படாத சாலைகளில் தெளிக்கப்படும்.
2. பிதூசி உமிழ்வைக் கட்டுப்படுத்த தண்ணீர் தெளித்தல் போன்ற கயிறு தணிப்பு நடவடிக்கைகள் மேற்கொள்ளப்படும்.
3. தோட்டம்அணுகுமுறை சாலைகள், திடக்கழிவு தளம் மற்றும் அருகிலுள்ள சுரங்க வளாகங்களில் மேற்கொள்ளப்படும்.
4. உமிழ்வைக் கட்டுப்படுத்த, உபகரணங்களின் வழக்கமான தடுப்பு பராமரிப்பு மேற்கொள்ளப்படும்.

16.2 இரைச்சல் சூழல் மற்றும் தணிப்பு நடவடிக்கைகள்

- 1.காலமுறைCPCB வழிகாட்டுதல்களின்படி சுற்றுப்புற இரைச்சல் கண்காணிப்பு செய்யப்படும்.
2. போக்குவரத்து வாகனங்கள் மற்றும் ஏற்றுவதற்கான அகழ்வாராய்ச்சியைத் தவிர வேறு எந்த உபகரணங்களும் அனுமதிக்கப்படாது.
3. இந்த உபகரணங்களால் உருவாக்கப்படும் சத்தம் இடைவிடாது மற்றும் அதிக பாதகமான தாக்கத்தை ஏற்படுத்தாது

17. சுற்றுச்சூழல் மேலாண்மைக் கலத்திற்கான பொறுப்புகள் (EMC)

EMC இன் பொறுப்புகளில் பின்வருவன அடங்கும்:

- i. சுற்றியுள்ள பகுதியின் சுற்றுச்சூழல் கண்காணிப்பு
- ii. பசுமை மண்டலம்/தோட்டத்தை மேம்படுத்துதல்
- iii. குறைந்தபட்ச நீரின் பயன்பாட்டை உறுதி செய்தல்
- iv. பிமாசுக்கட்டுப்பாட்டு நடவடிக்கைகளை முறையாக செயல்படுத்துதல்

18. சுற்றுச்சூழல் கண்காணிப்பு திட்டம்

தமிழ்நாடு மாநில மாசுக்கட்டுப்பாட்டு வாரியத்தின் (TNPCB) படி சுற்றுப்புற காற்றின் தரம், நீர் மற்றும் கழிவு நீரின் தரம், ஒலி தரம் ஆகியவற்றைப் பொறுத்து ஒரு கண்காணிப்பு அட்டவணை பராமரிக்கப்பட வேண்டும்.

19. திட்டச் செலவு

மொத்த திட்டச் செலவு ரூ. 43,94,000/- இயந்திரங்களைப் பயன்படுத்துவதற்கும், அணுகு சாலை, சுரங்க அலுவலகம் / பணியாளர்கள் கொட்டகை, முதலுதவி அறை போன்ற உள்கட்டமைப்பு வசதிகளை உருவாக்குவதற்கும், மின்சாரம் மற்றும் நீர் வழங்கல் உட்பட.

அட்டவணை .11 திட்டச் செலவு விவரங்கள்

வ. எண்	விளக்கம்	செலவு
1	நிலையான சொத்து செலவு	18,94,000
2	செலவு செலவு	25,00,000
	மொத்தம்	43,94,000

சுற்றுச்சூழல் மேலாண்மை திட்ட செலவு – 18,08,000/-

20. கார்ப்பரேட் சுற்றுச்சூழல் பொறுப்பு

கார்ப்பரேட் சுற்றுச்சூழல் பொறுப்பு (சிஇஆர்) நிதி கீழே உள்ள செயல்பாட்டிற்கு வழங்கப்படும்.

அட்டவணை 12 CER செலவு

வ.எண்.	CER செயல்பாடு	CER செலவு (ரூ.)
1.	<p>அரசு ஊராட்சி ஒன்றிய நடுநிலைப்பள்ளி - வழங்குதல்</p> <ul style="list-style-type: none"> ➤ புவிப் பொருட்களைப் பயன்படுத்தி பள்ளியின் சுற்றளவுக்குள் தரையை சமன் செய்தல், ➤ நூலகத்திற்கான சுற்றுச்சூழல் புத்தகங்கள் (தமிழில்), ➤ கிரீன்பெல்ட் வசதிகள் மற்றும் ➤ பாதுகாப்பான குடிநீர், தளபாடங்கள், சுகாதாரமான கழிவறை மற்றும் கழிப்பறையை குத்தகை காலம் வரை பராமரித்தல் போன்ற அடிப்படை வசதிகள். 	5,00,000

21. திட்டத்தின் நன்மைகள்

- கிராமங்களில் வாழும் மக்களின் சமூக-பொருளாதாரத்தில் சாதகமான தாக்கம் உள்ளது. நேரடி மற்றும் மறைமுக வேலை வாய்ப்புகளை வழங்குவதன் மூலம் பொருள் பகுதியில் சுரங்க நடவடிக்கைகள் நேர்மறையான தாக்கத்தை ஏற்படுத்துகின்றன.
- இத்திட்டம் சுற்றுச்சூழலுக்கு இணக்கமானது, நிதி ரீதியாக லாபகரமானது மற்றும் கட்டுமானத் துறையின் நலனைக் கருத்தில் கொண்டு மறைமுகமாக வெகுஜனங்களுக்கு பயனளிக்கும்.

- இந்தப் பகுதியில் குவாரிகள் அமைப்பதால் அருகில் உள்ள கிராம மக்களின் சமூக அல்லது கலாச்சார வாழ்வில் எந்த எதிர்மறையான தாக்கமும் ஏற்படப் போவதில்லை.